

BIALOSTOCKI BIAŁOSTOCKI BIAŁOSTOCKI BIAŁOSTOCKI BIAŁOSTOCKI BIAŁOSTOCKI BIAŁOSTOCKI
OCKI BIAŁOSTOCKI BIAŁOSTOCKI BIAŁOSTOCKI BIAŁOSTOCKI BIAŁOSTOCKI BIAŁOSTOCKI BIAŁOSTOCKI
A BIAŁOSTOCKI BIAŁOSTOCKI BIAŁOSTOCKI BIAŁOSTOCKI BIAŁOSTOCKI BIAŁOSTOCKI BIAŁOSTOCKI
TOCKI BIAŁOSTOCKI BIAŁOSTOCKI BIAŁOSTOCKI BIAŁOSTOCKI BIAŁOSTOCKI BIAŁOSTOCKI BIAŁOSTOCKI
NA BIAŁOSTOCKI BIAŁOSTOCKI BIAŁOSTOCKI BIAŁOSTOCKI BIAŁOSTOCKI BIAŁOSTOCKI BIAŁOSTOCKI
STOCKI BIAŁOSTOCKI BIAŁOSTOCKI BIAŁOSTOCKI BIAŁOSTOCKI BIAŁOSTOCKI BIAŁOSTOCKI BIAŁOSTOCKI
ZNA BIAŁOSTOCKI BIAŁOSTOCKI BIAŁOSTOCKI BIAŁOSTOCKI BIAŁOSTOCKI BIAŁOSTOCKI BIAŁOSTOCKI
OSTOCKI BIAŁOSTOCKI BIAŁOSTOCKI BIAŁOSTOCKI BIAŁOSTOCKI BIAŁOSTOCKI BIAŁOSTOCKI BIAŁOSTOCKI
YZNA BIAŁOSTOCKI BIAŁOSTOCKI BIAŁOSTOCKI BIAŁOSTOCKI BIAŁOSTOCKI BIAŁOSTOCKI BIAŁOSTOCKI
AŁOSTOCKI BIAŁOSTOCKI BIAŁOSTOCKI BIAŁOSTOCKI BIAŁOSTOCKI BIAŁOSTOCKI BIAŁOSTOCKI
CZYNA BIAŁOSTOCKI BIAŁOSTOCKI BIAŁOSTOCKI BIAŁOSTOCKI BIAŁOSTOCKI BIAŁOSTOCKI BIAŁOSTOCKI
IALOCKI BIAŁOSTOCKI BIAŁOSTOCKI BIAŁOSTOCKI BIAŁOSTOCKI BIAŁOSTOCKI BIAŁOSTOCKI BIAŁOSTOCKI
CCYNA BIAŁOSTOCKI BIAŁOSTOCKI BIAŁOSTOCKI BIAŁOSTOCKI BIAŁOSTOCKI BIAŁOSTOCKI BIAŁOSTOCKI
CCYNA BIAŁOSTOCKI BIAŁOSTOCKI BIAŁOSTOCKI BIAŁOSTOCKI BIAŁOSTOCKI BIAŁOSTOCKI BIAŁOSTOCKI
OCCYNA BIAŁOSTOCKI BIAŁOSTOCKI BIAŁOSTOCKI BIAŁOSTOCKI BIAŁOSTOCKI BIAŁOSTOCKI BIAŁOSTOCKI
A BIAŁOSTOCKI BIAŁOSTOCKI BIAŁOSTOCKI BIAŁOSTOCKI BIAŁOSTOCKI BIAŁOSTOCKI BIAŁOSTOCKI
TOCKI BIAŁOSTOCKI BIAŁOSTOCKI BIAŁOSTOCKI BIAŁOSTOCKI BIAŁOSTOCKI BIAŁOSTOCKI BIAŁOSTOCKI
NA BIAŁOSTOCKI BIAŁOSTOCKI BIAŁOSTOCKI BIAŁOSTOCKI BIAŁOSTOCKI BIAŁOSTOCKI BIAŁOSTOCKI
STOCKI BIAŁOSTOCKI BIAŁOSTOCKI BIAŁOSTOCKI BIAŁOSTOCKI BIAŁOSTOCKI BIAŁOSTOCKI BIAŁOSTOCKI

4/28
1992

AŁOS
CZY
BIAŁO
CCZY
BIAŁ
TOCC
NA BI
STOC

BIALOSTOCKI



4/28/92

Numer wydany przy pomocy finansowej Urzędu Miejskiego w Białymstoku

BIALOSTOCKIE TOWARZYSTWO NAUKOWE



SPIS TREŚCI

ARTYKUŁY

EWA BOŃCZAK-KUCHARCZYK , JÓZEF MAROSZEK , Pawilon Pod Orłem w Parku Branickich w Białymstoku	str. 1
ANTONI OLEKSICKI , Nowe źródło do dziejów rozwoju przestrzennego Białegostoku	str. 4
ALINA SZTACHECKA ,Obrót nieruchomościami miejskimi na terenie miasta Białegostoku w XVII wieku	str. 6
JÓZEF MAROSZEK , Białystok i Knyszówkę - dwie realizacje tego samego projektu kościół parafialny w pierwszej połowie XVII wieku	str.10
BERNADETTA PUCHALSKA , Białostockie kontakty skarbnikowej żydaczewskiej	str.16
JAN GLINKA , Pałac białostocki Jana Klemensa Branickiego	str.20
ZOFIA TOMCZONEK , Działalność Towarzystwa Straży Kresowej na Białostocczyźnie	str.24
HENRYK MAJECKI , Działalność PPS w Białymstoku w okresie Międzywojennym	str.28
WŁODZIMIERZ JARMOLIK , Świat przestępczy przedwojennego Białegostoku	str.31
ZOFIA ABRAMOWICZ , Imiennictwo białostoczan w latach 1960-1965	str.38
SŁAWOMIR HALICKI , Zielone płuca Białegostoku	str.41

BIOGRAFIE

WŁODZIMIERZ JARMOLIK , Gryzelda Wodyńska - przybrana córka Wiesiołowskich	str.44
EUGENIUSZ BERNACKI ,Konrad Fiedorowicz (1878-1957).	str.46
Ks. KAZIMIERZ KUŁAKOWSKI , Czesława Redkowska (1916-1990).	str.49
Ks. KAZIMIERZ KUŁAKOWSKI , Zygmunt Kędzia (1921-1987).	str.51

VARIA

JÓZEF MAROSZEK , Koneksje rodzinne Melchiora Ołdakowskiego	str.54
ANDRZEJ LECHOWSKI , "Polska wschodnia "- białostocki miesięcznik ilustrowany	str.55
HENRYK MAJECKI , Monarchiści na Białostocczyźnie w okresie międzywojennym	str.56

KRONIKA ŻYCIA NAUKOWEGO	str.58
-----------------------------------	--------

RECENZJE	str.63
--------------------	--------

OD CZYTELNIKÓW	str.69
--------------------------	--------

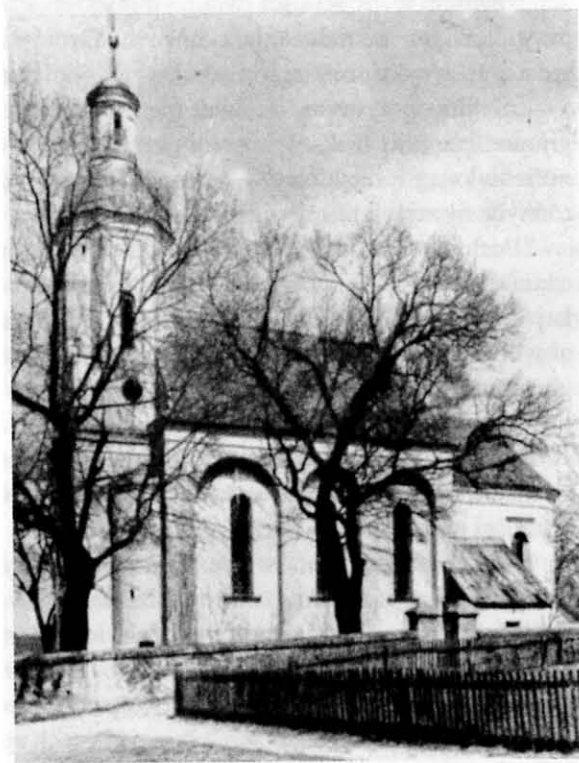
Białystok i Knychówek - dwie realizacje tego samego projektu kościoła parafialnego w I połowie XVII w.

Jednym z najcenniejszych zabytków Białegostoku jest "Stary Kościół Farny", zachowany dziś jednak tylko w części. W 1900 r. rozbiórce uległa wschodnia część świątyni, która zawadzała wzniesieniu "przybudówki" - wielkiej neogotyckiej bazyliki, z którą "Stary Kościół" odtąd koegzystuje. Zburzono prezbiterium - o czym świadczą we wnętrzu pozostałości łuku tęczowego, gdzie wmontowano wtórnie osiemnastowieczny ołtarz główny. Nie wiemy, jak wyglądała rozebrana część, bowiem nie zachowały się przekazy ikonograficzne ją dokumentujące. Poznanie całego wyglądu bryły świątyni jest jednak możliwe ze względu na fakt, że do naszych czasów dochowała się replika starej fary białostockiej w oddalonej o ok. 120 km wsi Knychówku, położonej na południowym Podlasiu, za rzeką Bug, niedaleko Drohiczyzna.¹

Budowę kościoła białostockiego rozpoczęto w 1617 r., bowiem w 1900 r. w czasie prac rozbiórkowych znaleziono w głębi fundamentu prezbiterium srebrną tablicę erekcyjną, z tą właśnie datą (płyta w czasach późniejszych zaginęła). Fundatorem więc świątyni był Piotr Wiesiołowski, zmarły w 1621 r. Lata 1617-1626 w literaturze przedmiotu przyjmowane są jako daty budowy kościoła. Budowla była - jak można wnosić z jej zachowanego fragmentu - złożona z jednoprzestrzennej nawy, węższego i niższego prezbiterium, wieży i dwu cylindrycznych klatek schodowych umieszczonych w kolistych półbasztach.²

W Knychówku, wsi należącej do dóbr korczewskich (w I poł. XVII w. stanowiących w pierwotnie własność Piotra, a później Krzysztofa Wiesiołowskich) wzniesiono budowlę, która, jak wykazują pomiary wykonane latem 1976 r. przez niżej podpisanego wspólnie z Antonim Oleksickim, jest dokładnie taka sama, jak kościół w Białymstoku. Nosi on wezwanie Św. Stanisława biskupa. Pierwotny kościół i parafia były erygowane w 1460 r. stara-

niem Korduli i Przeclawa Korczewskich. Ten najstarszy kościół rozebrano w 1631 r. W latach 1631-1646 wzniesiono obecny jako wotum pokutne Krzysztofa Wiesiołowskiego marszałka wielkiego litewskiego. Świątynię miano ostatecznie ukończyć w 1668 r., a konsekracji jej dokonać w 1728 lub 1733r. Budowla była restaurowana w latach 1703, 1809, 1849-50, 2 poł. XIX w. i 1963 r. Kościół knychowski jest orientowany, murowany z cegły i kamienia, tynkowany. Opis zawarty w "Katalogu zabytków sztuki" charakteryzuje go następująco : "Jednonawowy z wieżą od zachodu. Nawa trójprzęsłowa. Prezbiterium węższe i niższe od nawy, dwuprzęsłowe, zamknięte półkoliście, przy nim od pd. i pn. prostokątna zakrystia i skarbczyk. W nawie i

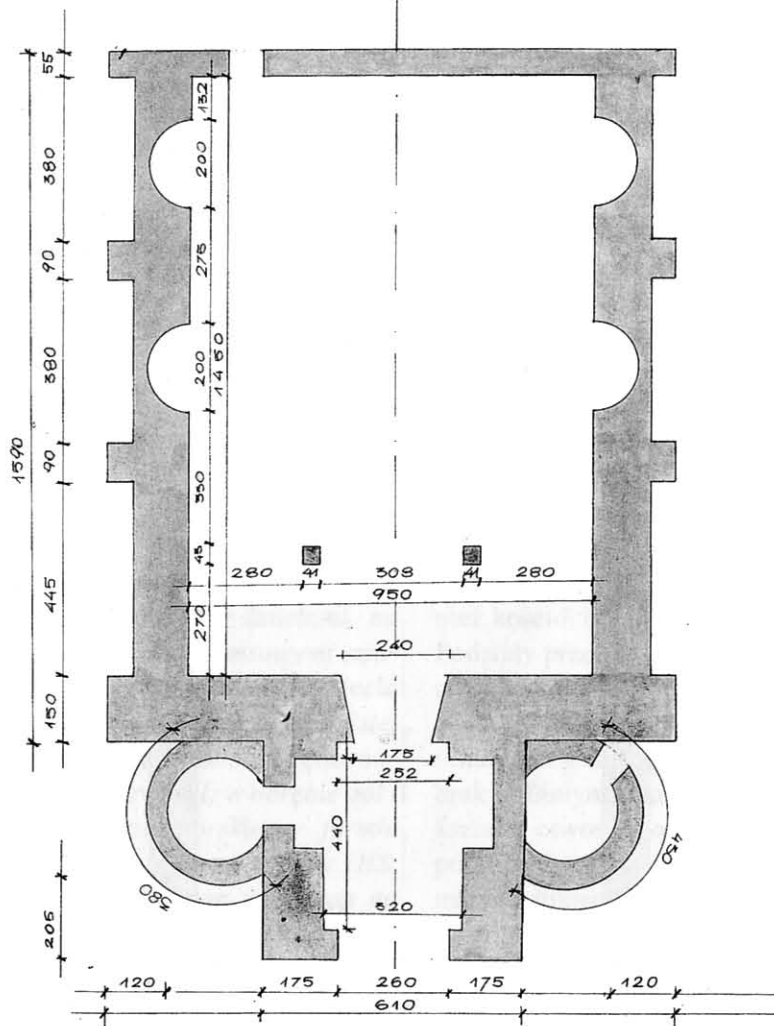


Knychówek, kościół parafialny

Kościół NMP Białystok

SKALA 1:100

rzut poziomy



Białystok. Kościół p.w. Wniebowzięcia NMP.
Rys. inż. Teresa Wierzbicka-Maroszek.

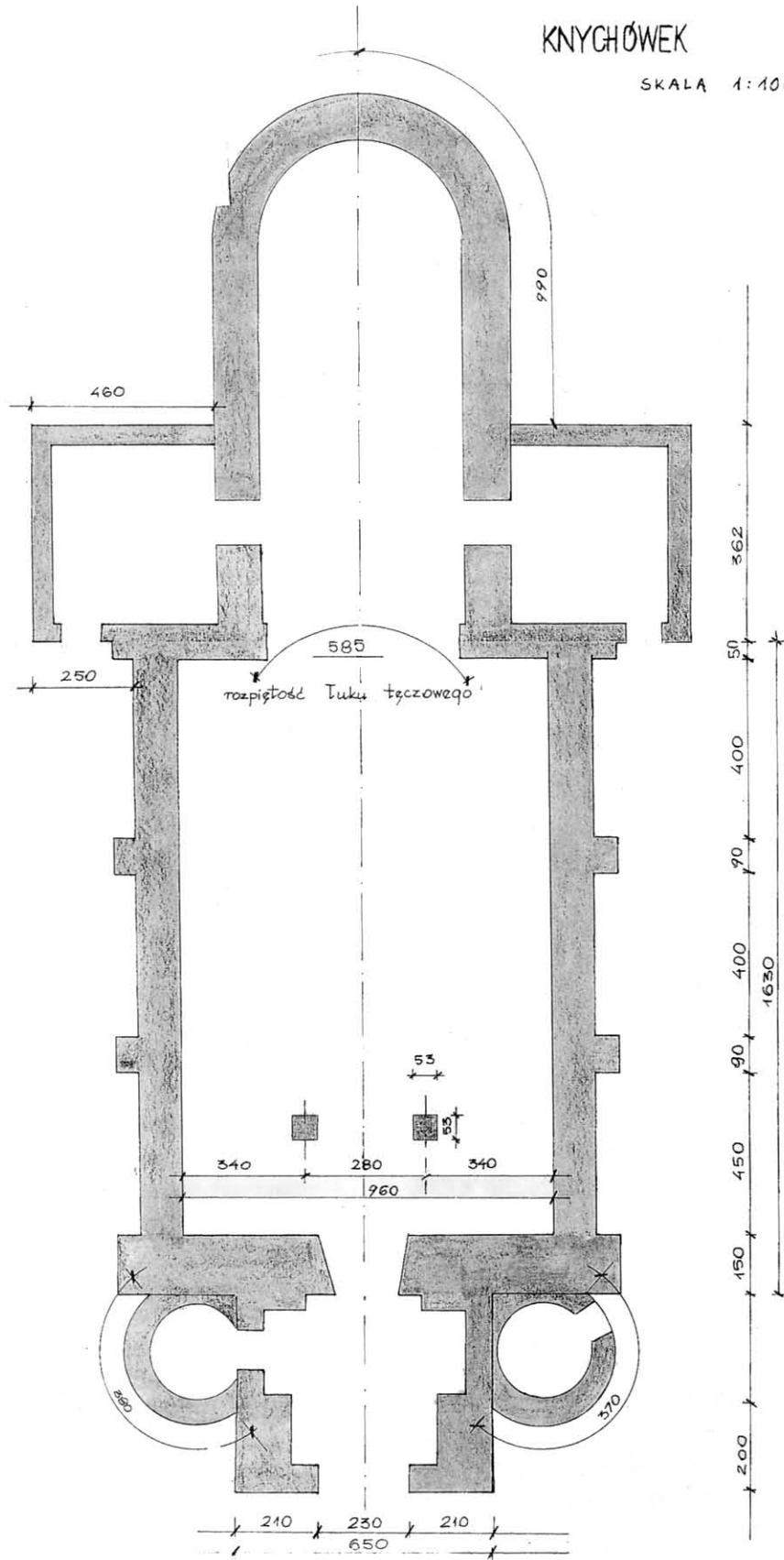


Dziewiętnastowieczna pieczęć parafii famej
w Białymstoku

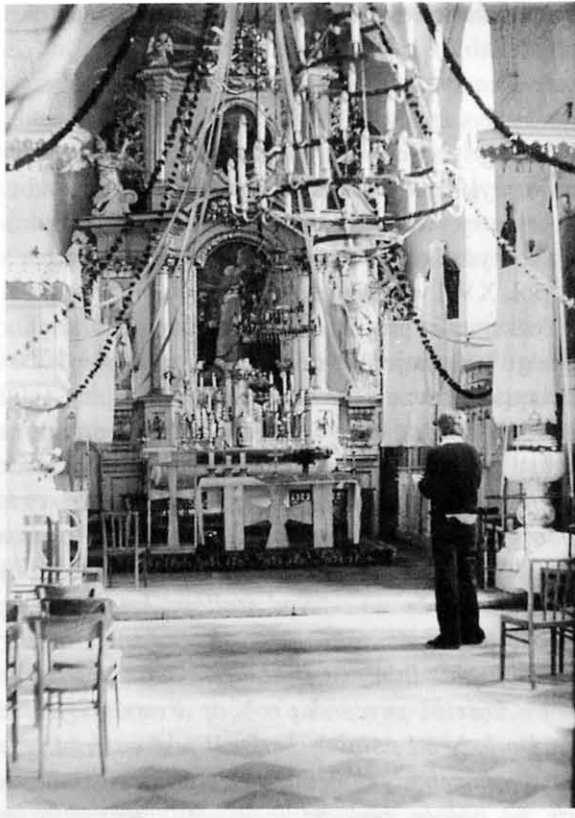
KOŚCIÓŁ ŚW. STANISŁAWA BISKUPA

KNYCHÓWEK

SKALA 1:100



Knychówek. Kościół p.w. Św. Stanisława. Rys. inż. Teresa Wierzbicka-Maroszek.



Knychówek, ołtarz główny kościoła p.w. Św. Stanisława

prezbiterium sklepienia kolebkowe z lunetami, na wspornikach, ozdobione późnorenesansowymi sztukateriami w typie tzw. kalisko-lubelskim, z siecią ornamentowanych wałków tworzących pola koliste, owalne oraz o wykroju serc czworoliści i czworoliści przenikających się z kwadratami; w obrębie pól i pomiędzy nimi plakiety sztukatorskie w formie uskrzydłonych główek puttów i hierogramów IHS. Tęcza zamknięta łukiem półkolistym wspartym na profilowanych impostach; w podniebiu łuku podział kasetonowy. Od zach. chór muzyczny murowany, wsparty na dwóch filarach o ściętych narożach, pomiędzy filarami półkoliście zamknięte arkady o podłuczach podzielonych wałkami stiukowymi. Pod chórem sklepienie kolebkowo - krzyżowe o szwach podkreślonych wałkami sztukaterskimi. Kruchta pod wieżą i zakrystia sklepienie kolebkowo - krzyżowe. Zewnątrz boczne ściany nawy z wysokimi, głębokimi wnękami arkadowymi między szarpami, we wnękach smukłe, również półkoliście zamknięte okna, z odcinkami gzymsu w zwieńczeniu. Wieża czworoboczna, górą przechodząca w ośmiobok związany z podstawą czterema wolutkami; płaszczyzny ośmioboku ożywione prostokątnymi płycinami. W narożach pomiędzy nawą i wieżą cylindryczne klatki schodowe. Wejście główne ujęte dwoma pilastrami z

gzymsem zadaszonym, powyżej dwie wnęki 2 poł. XIX w. z rzeźbami ŚŚ. Piotra i Pawła z tegoż czasu. Dachy dwuspadowe, kryte dachówką, nad zakrystią i skarbczykiem pulpitemowe, blaszane. Na wieży hełm ośmiopłociowy z cylindryczną latarnią, kryte kopułką z kulą i krzyżem w zwieńczeniu.”

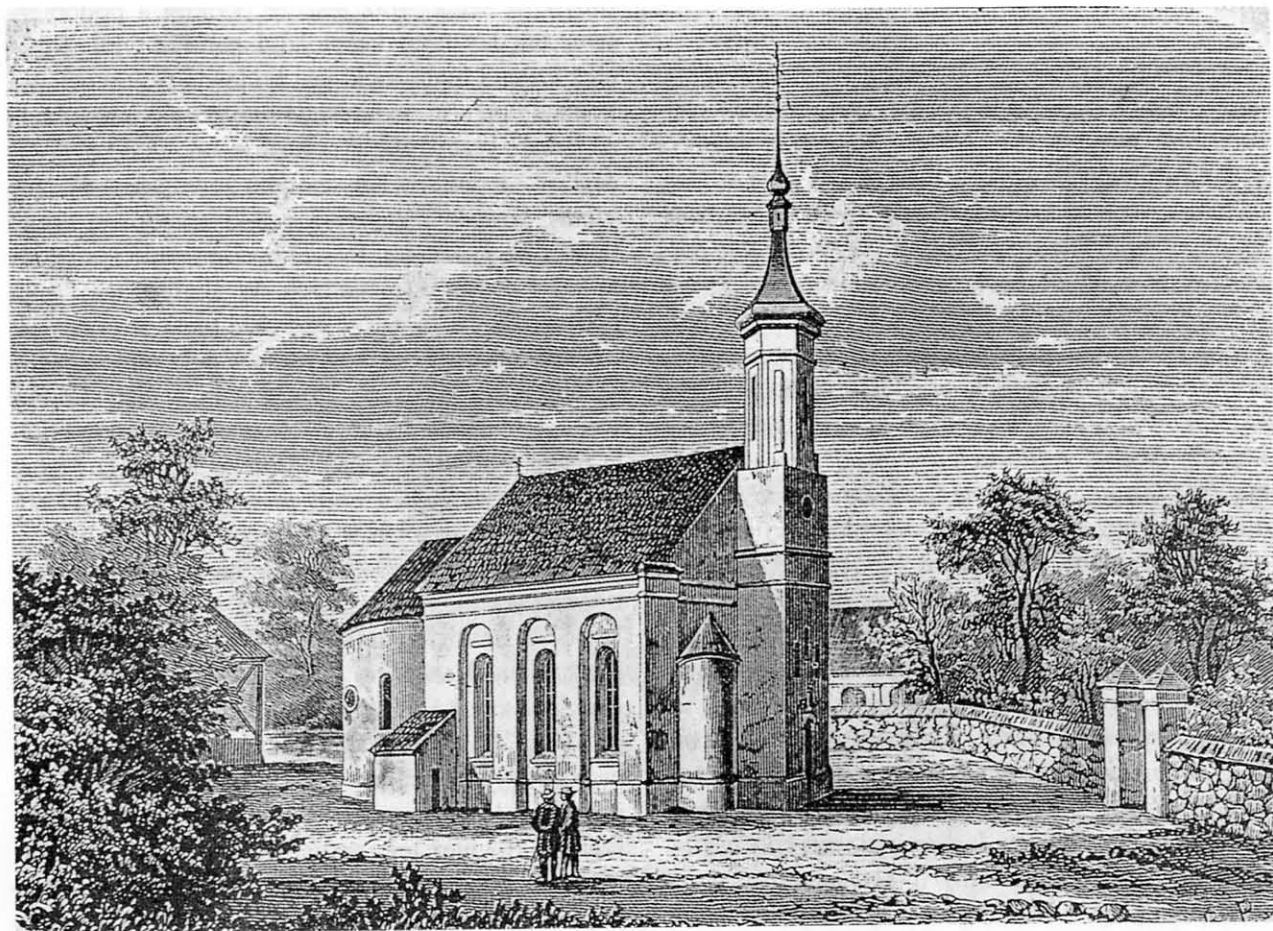
Porównując pomiary obu świątyń - w Białymstoku i Knychówku, zauważamy, że oba kościoły są niemal identyczne. Różnice sprowadzają się zaledwie do kilku centymetrów, co wobec nawarstwień tynku jest rzeczą zdumiewającą. Jedynym właściwym rozwiązaniem tej tajemnicy jest sąd, że obie realizacje sakralne wykonano według tego samego projektu i że mamy do czynienia z sytuacją szczególną - projektem typowym sprzed kilku stuleci. Kościół białostocki, jak możemy wnosić z tablicy erekcyjnej, był budowlą starszą, wzniesioną przez ojca fundatora kościoła w Knychówku. Więc albo po kilkudziesięciu latach sięgnięto po ten sam projekt, albo współcześnie sobie prowadzono prace i w Białymstoku i Knychówku, co jest jak sądzę bardziej prawdopodobne, wobec czego w przyszłości należy rozważyć sprawę zrewidowania cezur czasu budowy obu obiektów.

Przytoczony wyżej opis zawarty w “Katalogu zabytków sztuki” raz jeszcze podkreśla podobieństwo między tymi kościołami parafialnymi. Również kościół białostocki jest budowlą trójprzęślową. Podziały przeszleń podkreślają przypory poprowadzone jednak przez całą wysokość ścian, aż do okapów dachów. Jednak w Knychówku zewnętrzne boczne ściany posiadają głębokie wnęki arkadowe, czego brak w Białymstoku. Również odmiennie rysują się kształty otworów okiennych. W Białymstoku górą poprowadzone są dosyć szerokie okna w górze zamknięte łukiem odcinkowym, a w dole umieszczone są eliptyczne okulusy. Tymczasem w Knychówku we wgłębieniach arkadowych są okna smukłe i półkoliście zamknięte. Okna “Starego Kościoła Farnego” w Białymstoku zostały przebudowane w 1752r. Wówczas od wnętrza w czterech wschodnich przęsłach nawy uczyniono głębokie nisze. Jedna z nich, mieszcząca nagrobek - sarkofag z sercem Stefana Mikołaja Branickiego (zm. 1709 r.) i upamiętniająca jego matkę Katarzynę Aleksandrę z Czarnieckich Branicką (zm. 1698 r.) usytuowana jest w ścianie pd., w sąsiedztwie ołtarza bocznego. W drugiej, po przeciwnej stronie, po 1771 r. ustawiono pomnik nagrobny Jana Klemensa Branickiego, gdzie umieszczono również jego serce. Dalsze dwie nisze wypełniono konfesjonałami. Nisze wygospodarowano poprzez przemurowanie arkad, które wypełniono murem. Przy okazji przebudowano kształt okien.

Zachowanie arkad w kościele knychowskim pozwala nam odtworzyć widok elewacji bocznych nawy kościoła białostockiego. Zresztą ustawienie arkad znacznie rozczłonkowały ściany, było ważnym elementem dekorującym ich lico. Jednakże ten sposób zorganizowania przestrzeni ścian zewnętrznych mocno zastanawia, zwłaszcza że brak jest analogii tego typu rozwiązaniom. Sądzę, że spowodowane to było jeszcze innymi względami. Umożliwiło w przyszłości rozbudowę świątyni, powiększenie jej do trzech naw, co mogło być zrealizowane gdyby wymagały tego potrzeby duszpasterskie. Ciekawe, że zarówno w przypadku kościoła knychowskiego, jak również białostockiego z takiego rozwiązania nie skorzystali użytkownicy budynku, szczególnie dziwi to w przypadku Białegostoku, gdzie zapotrzebowanie na większą świątynię musiało być już palącą potrzebą w wieku XVIII. Nie dobudowano tam naw bocznych, a zamiast tego zatarto konstrukcyjne możliwości. Według wszelkiego prawdopodobieństwa (tak uważa znakomity monografista białostockiej świątyni ks. J. Nieciecki) architektem zatrudnionym w latach 1751-1752 do przebudowy tego obiektu był architekt Jakub Fontana. To właśnie jemu zawdzięczamy we wnętrzu białostockiego kościoła

nisze zamknięte łukiem koszowym oraz układ okien - prostokątne i elipsoidalne w każdym przęśle.³ Zatarcie arkadowych możliwości poszerzenia kościoła o nawy boczne w XVIII w. powodowało, że i w XIX w., gdy świątynia "pękała w szwach" z powodu niezwykle natłoku wiernych (obowiązywał zakaz budowy świątyń katolickich) z tych możliwości nie skorzystano, choć architekt projektujący kościół w 1 poł. XVII w. to przewidział.

Tożsamość projektu białostockiego i knychowskiego wskazuje, że prócz prezbiterium w 1900 r. rozebrano jeszcze ustawione przy płd. i pn. ścianie prezbiterium zakrytę i skarbczyk. "Inwentarz kościoła i probostwa białostockiego" z 1787 r. donosił: "Nad temi stallami z jednej i z drugiej strony loże, do jednej wschody z zakrytą, do drugiej z cmentarza." W "Opisaniu kościoła białostockiego" z ok. 1810 r. stwierdzono: "Nad stallami księżmi znajduje się loży dwie, także przy oltarzu wielkim, przy jednej od południa jest pokój z oknami wpuszczonymi w kościół, snycerską robotą w ogniu wyłaczane... Do loży od północy będącej jest wschód przez zakrytą... schody dobre do loży tej drewniane, od tejże na północ będącej loży na(d) zakrytą jest skarbczyk o 1 oknie."⁴ Analizując przytoczone opi-



Knichówek, kościół parafialny. Rycina z końca XIX w.

sy i porównując je z zachowanym kościołem w Knychówku możemy domyślać się, że białostocki kościół pierwotnie miał jedynie parterowe skarbczyk i zakrystię, nadbudowa drugiej kondygnacji nad nimi to również pewnie kwestia J. Fontany. Dzięki zachowanemu kościołowi wiemy również, jak była zakomponowana część prezbiterialna. Nie dekorowano lica muru od zewnątrz arkadami, bo nie planowano poszerzenia tej części.

Kościół knychowski - tak jak i białostocki sklepia kolebka z lunetami. W odróżnieniu od kościoła białostockiego zdobią je sztukaterie w tzw. typie kalisko - lubelskim. Świątynia białostocka była kilkakrotnie za to pokrywana polichromiami. Najdawniejsza powstała ok. 1626 r. (data konsekracji świątyni), kolejna powstała ok. 1750 r., zamalowano ok. 1851 r., wreszcie w 1942 r. W ostatnich latach w czasie prac remontowych przywrócono zrekonstruowaną polichromię z połowy XVIII stulecia. Fazy dekorowania sztukateriami pewnie kościół białostocki nie przeszedł, choć nie da się wykluczyć, że odnalezione przed kilkunastu laty resztki polichromii renesansowej były wypełnieniem przestrzeni między gipsaturami na szwach sklepiennych.

Identycznie jak w kościele białostockim urządzony był chór muzyczny w Knychówku - na co składały się dwa filary o ściętych narożach i pomiędzy nimi półkoliście zamknięte arkady. Identycznie też jest zbudowana wieża i usytuowana pod nią kruchta. Trudno zgodzić się z wyrażoną przez autorów *"Katalogu zabytków sztuki"* opinią, że dwie nisze kościoła knychowskiego, które usytuowane są ponad wejściem w wieży zostały w Knychówku wydrążone dopiero w 2 poł. XIX w. Otóż identyczne nisze posiada kościół białostocki, były one zamurowane w poł. XVIII w., odkryte przypadkowo w końcu lat 50-tych XX w. Okulus usytuowany ponad portalem kościoła białostockiego ma kształt elipsoidalny, gdy w Knychówku ma on wykrój koła. Uderza też wielkie podobieństwo w rozmieszczeniu płycin i otworu w wieżach obu świątyń. Łudząco podobne są wieże komunikacyjne, kryjące klatki schodowe skryte w naroża między fasadą kościoła a wieżą.

Poważne różnice dostrzec można w iglicy kościelnej, o ile ośmiopółciamiowy hełm posiada bliskie analogie w obu zwieńczeniach, o tyle latarnie i wyżej iglice są odmienne. Tu z kolei białostockie naryskowanie wieży wydaje się znacznie bliższe pierwo-

wzorowi. Zachowany rysunek kościoła w Knychówku, przedstawiający jego stan z 1869r. ukazując również bardzo smukłą i strzelistą iglicę, dość odmienną od dziś istniejącej.⁵

Zachowane do naszych czasów dwa kościoły budowane według tego samego projektu sugerują, że również nasi przodkowie korzystali z udogodnień, jakie niesło za sobą posługiwanie się projektem "typowym". Opracowany dla świątyni parafijalnej w niedużych dobrach ziemskich projekt miał dość uniwersalny charakter. Dzięki wyraźnemu wyartykułowaniu konstrukcji przeszł mógł on ulec powiększeniu o ewentualnie dostawione nawy boczne. Ta dość charakterystyczna konstrukcja ani w jednym, ani w drugim przypadku nie została rozwinięta. W Białymstoku przebudowa dokonana zap. przez J. Fontanę zatarła myśl architekta, w Knychówku pozostała ona czytelna aż do dziś. Fragmentaryczne zachowanie kościoła białostockiego nie stoi na przeszkodzie, by móc podziwiać tę budowlę w całej kraśnie w innej odległej miejscowości.

Warto jeszcze przytoczyć szczególną pochwałę jaką Szymon Starowolski pisarz z 1 poł. XVII w. zawarł w swym *"Opisaniu Królestwa Polskiego"*; gdy pisząc o Białymstoku stwierdził; że Krzysztof Wiesiołowski marszałek nadworny Wielkiego Księstwa Litewskiego, *"który nadto zamek przepiękny posiada... w Białymstoku, gdzie też zobaczyć można kościół zbudowany podług współczesnego gustu, z całym świętym wyposażeniem"* (*"ubi templum, ad elegantiam modernam cum omni sacro apparatu extractum conspicitur"*).⁶

Przypisy

1. Katalog zabytków sztuki w Polsce, t. X, z. 6, Warszawa 1965, s. 8-10 i ilustracje 2, 6, 15, 17, 22.
2. J. Glinka, Zamek obronny w Białymstoku na przełomie XVI i XVII wieku, *"Rocznik Białostocki"*, t. II, 1961, s. 81-89.
3. Ks. J. Nieciecki, Wystrój snycerski z XVIII w. kościoła pw. Wniebowzięcia Najświętszej Maryi Panny w Białymstoku, *"Studia nad sztuką Renesansu i Baroku"*, t. I, Lublin 1989, s. 55-113 i ilustracje.
4. Archiwum Archidiecezji Białostockiej, Akta kościoła farnego. (cyt. za ks. J. Niecieckim).
5. *"Tygodnik Ilustrowany"* 1869, cz. 2, s. 92.
6. Sz. Starowolski, *Polonia sive status regni Poloniae descriptio*, wyd. 1 Kolonia 1632, wyd. 3 Wolfenbittel 1656, s. 65. Por. tłumaczenie polskie Sz. Starowolski, *Polska albo opisanie położenia Królestwa Polskiego*, Kraków 1976, s. 116.