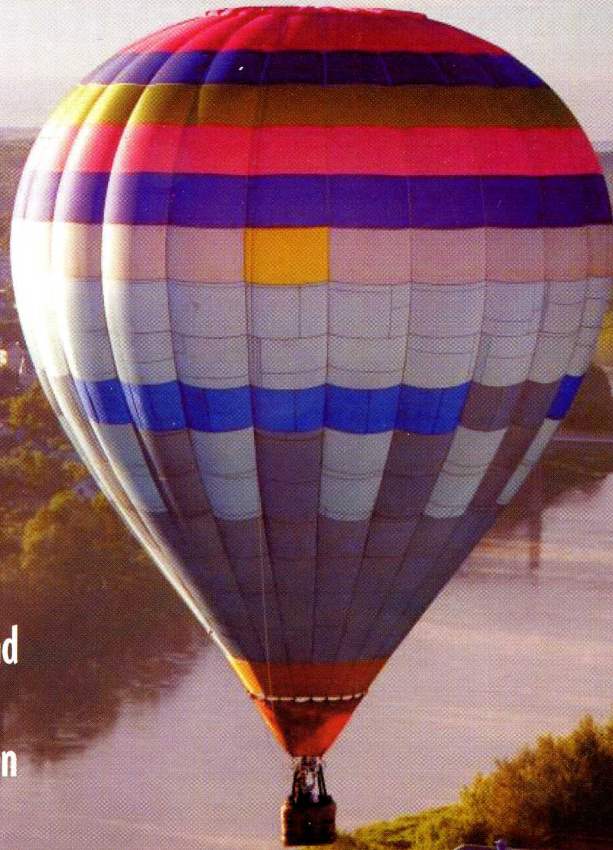


EUROPE

INTEGRATION EDUCATION CULTURE

my little



Land with the bison in background

Lithuanian kitchen



Gothic and Byzantinism in the Great Lithuanian Principedom
of 16th century

Artificial division of Eastern Borderlands

Polish organization in Kaliningrad Oblast



O projekcie 1

Stowarzyszenie
Towarzystwo Amicus 3



GOTYK i BIZANTYNIZM

w Wielkim Księstwie Litewskim w XVI w.

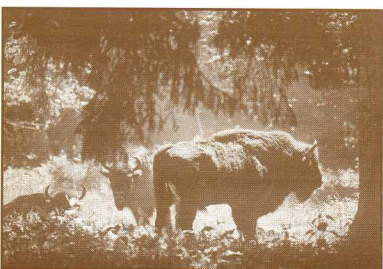
- prof. Józef Maroszek 5

Tożsamość na pograniczu kulturowym

- dr Dorota Misiejuk 13

Organizacje polonijne w Obwodzie Kaliningradzkim

- Maria Ławrynowicz 14



„Kraina z zubrem w tle”

- Krzysztof Wolfram 18

Tokary – sztuczny podział wschodnich Kresów

- Anna Mierzyńska 21

Deszcz z nieba

- Janusz i Wojciech Koronkiewicz 23

Zaludnienie miasteczek Suwalszczyzny

- Tomasz Naruszewicz 27

Kulinaria

- Andrzej Fiedoruk 29

DRODZY CZYTELNICY



Różnorodność kulturowa, narodowa czy religijna jest ostatnio tematem, który przeżywa swój renesans. Przystąpienie Polski i Litwy do Unii Europejskiej na nowo otworzyło dyskusję o wspólnej historii narodów i naszego wspólnego pogranicza.

W naszym piśmie, którego pierwszy numer otrzymujecie Państwo do rąk, znajdzie się miejsce zarówno na teksty historyczno-naukowe, dokumentujące naszą wspólną przeszłość, jak i na artykuły omawiające sprawy mniejszości w Polsce, na Litwie, czy w Obwodzie Kaliningradzkim Federacji Rosyjskiej. Wspólna wędrówka po Kresach zaprowadzi nas do świata przyrody oraz do kuchni regionalnych. A jednocześnie pokaże zmiany następujące w ukształtowaniu politycznym ziem określanych dawno temu jako Wielkie Księstwo Litewskie.

Życzę Państwu miłej i pożytecznej lektury.

*Prezes Towarzystwa Amicus
Piotr Sobolewski*

Zespół redakcyjny:

Paulina Wolfram

Jarosław Marek Chodynicki

Adam Kozłowski

Piotr Sobolewski

Wydawca:

Stowarzyszenie „Towarzystwo Amicus”

15-427 Białystok

ul. Lipowa 14 tel/fax: 0048 85 653 77 53

www.towarzystwoamicus.pl

e-mail: eurobialystok@bia.pl

www.towarzystwoamicus.pl

e-mail: eurobialystok@bia.pl

Agencja „Benkowski”

Legionowa 28, 15-281 Białystok

tel.: 0048/85 745 52 45

fax: 0048/85 674 30 22

GOTYK i BIZANTYNIZM w Wielkim Księstwie Litewskim w XVI w.

Wielkie Księstwo Litewskie – to państwo, w granicach którego do 1569 r. pozostawała znakomita część interesującego nas terytorium. Jedynie względnie nieduży obszar znajdował się w granicach państwa Zakonu Krzyżackiego (od 1525 r. - Prus Książęcych).

W większości zamieszkiwali tu Rusini. Litwini pozostawali w mniejszości, zasiedlając regiony Aukštoty (wokół Wilna) i Żmudzi (bardziej na północ). Podział ten podkreślał dualizm religijny - od XIV w. aż do dziś podstawowym wykładnikiem kulturowym tych ziem było współistnienie dwu tradycji i obrzędowości chrześcijaństwa.

Zwracają uwagę zachowane tu szesnastowieczne zabytki architektury sakralnej: kościołów i cerkwi Wilna, Kowna, Nowogródka, Supraśla, Synkowicz, Małego Możejkowa, Sapieżyszek i Kodnia, gdzie - oprócz wiodących wątków gotyckich - pojawiły się elementy bizantyńskie. Zachwył budzą - kościół św. Anny w Wilnie i tzw. Dom Perkuna w Kownie, najdobitniejsze przykłady tej symbiozy architektonicznej. Powstaje więc pytanie o wzajemne relacje obu stylów, ich historyczne uwarunkowanie. Dlatego koniecznym jest zagłębienie się w historię religii na tych terenach.

Chrzest za tron Polski

14 sierpnia 1385 r. w Krewie książę litewski Jagiełło zawarł umowę z delegacją polską. Polacy ofiarowali

mu tron i rękę królowej Jadwigi. Jagiełło zobowiązał się w zamian przyjąć z całą Litwą chrzest w obrządku łacińskim. Obiecał też przyłączyć Litwę do Polski. W 1386 r. wyruszył do Polski, a w kierunku Litwy udała się delegacja polska. Spotkali się w Wołkowysku, gdzie potwierdzono ugodę krewską.

15 lutego 1386 r. w Krakowie odbył się chrzest Jagiełły i paru najbliższych mu osób. Trzy dni później w Katedrze Wawelskiej miał miejsce ślub Władysława Jagiełły z Jadwigą, a 4 marca Jagiełło został koronowany. W styczniu 1387 r. królowa Jadwiga wyruszyła na Ruś Czerwoną. W środę popielcową zwołał Jagiełło wszystkich Litwinów do Wilna - nakłaniał ich do przyjęcia chrztu.

Kolejno dokonano zniszczenia pogańskich miejsc kultu, zgaszono święty ogień, wycięto święte gaje, pozabijano węże i żmije. Moźnych i ich rodziny chrzczono indywidualnie, a lud gromadnie.

Przed władcami Księstwa Litewskiego stanął trudny problem ujednoczenia spraw kościelnych, co było warunkiem niezbędnym jedności państwa. Do osiągnięcia celu prowadziły dwie drogi: misje wśród prawosławnych lub unia kościelna. Konsekwencją tego był m.in. projekt unii kościelnej wysunięty przez Grzegorza Camblaka, metropolitę ruskiego (1415-1420). Jednak papież uznał sprawę za niedojrzałą, a Witold, książę litewski i Jagiełło otrzymali zalecenie dalszej pracy dla unii. Sprawy nie rozwiązano (...)

Drugi chrzest zniewagą pierwszego

Pojawił się problem rebaptызacji Rusinów. Kiedy Jagiełło przyjmował chrzest ze swoim najbliższym otoczeniem, to część braci władcy nie dała się nakłonić do ponowienia tego sakramentu. Byli to ci, którzy zostali wcześniej ochrzczeni w rycie greckim.

Jagiełło też był przeciwny rebaptызacji. Takie stanowisko zajął też Witold. Obaj władcy, w piśmie z 25 sierpnia 1417 r. skierowanym do soboru w Konstancji (powołując się na teologów), wyrazili przekonanie o ważności chrztu prawosławnych. Uważali, że powtórny chrzest jest zniewagą sakramentu już raz udzielonego. Rebaptызacji zakazywały również bulle papieskie, a mimo to episkopat polski trwał na swym stanowisku o konieczności ponowienia chrztu przez Litwinów. Nawet wbrew osobistemu przekonaniu Jagiełły ostatnia żona władcy - Sonka musiała przyjąć powtórnie chrzest.



*Ilustracja nr 1
Lublin. Dwukondygnacyjna
kaplica zamkowa św. Trójcy z
XIV/XVI w.
Rys. N. Ordy. Litografował
A. Misierowicz, 1873-1883 r.*

17 lutego 1387 r. król Władysław Jagiełło uposażył biskupstwo łacińskie w Wilnie. 12 marca 1388 r. papież zlecił biskupowi poznańskiemu Dobrogostowi, jako swojemu legatowi, aby erygował tę diecezję i mianował jej pierwszego biskupa - Andrzeja. Nowa diecezja objęła swymi granicami całe Wielkie Księstwo Litewskie (z wyjątkiem ziem należących do powstałych wcześniej diecezji włodzimierskiej, kamienieckiej i późniejszej diecezji kijowskiej). Diecezja wileńska od początku miała status biskupstwa



Ilustracja 2. Lublin. Wnętrze drugiej kondygnacji kaplicy zamkowej z polichromią z pocz. XV w.

Lublin. Kaplica dwukondygnacyjna kaplica zamkowa św. Trójcy. Druga kondygnacja z malowidłami bizantyńskimi z czasów króla w odpowiedzi Władysława Jagiełły, dowód na działania ekumeniczne tego władcy. Dolna kondygnacja, z niezachowanym wnętrzem z tej epoki, przeznaczona była dla obrządku łacińskiego i pewnie posiadała łaciński wystrój malarzski

Fot. KOBiDZ Lublin.

wyjętego i uzależnionego wprost od Stolicy Apostolskiej, niezależnego wówczas od konkurujących ze sobą metropolitów gnieźnieńskiego i ryskiego.

Niezależność metropolitalna diecezji wileńskiej oraz programowy separatyzm księcia Witolda zrodziły plan zorganizowania metropolii w Wilnie dla biskupstw w Wielkim Księstwie Litewskim. 23 X 1417 r. Witold uposażył biskupstwo żmudzkie i jego katedrę w Mienikach. 24 X 1417 r. legaci papiescy dokonali erekcji diecezji, podporządkowanej również bezpośrednio Stolicy Apostolskiej. Jednak do powstania metropolii wileńskiej wówczas nie doszło.

Król dwojga narodów i dwóch religii

Lublin, położony na granicy państw rządzonych przez Jagiełłę i złączonych unią polityczną, był ogromnie ważnym ośrodkiem. Od 1386 r. tu odbywały się zjazdy panów polskich i litewskich.

W 1412 r., w tym właśnie mieście, w podzięce za wiktoryę grunwaldzką, król wznosił świątynię wotywną - kościół p.w. NMP. 10 sierpnia 1418 r. ukończono tam dekorację wnętrza kościoła zamkowego św. Trójcy. Prace rozpoczęto w 1415. Powstanie programu malarskiego zbiegło się w czasie z realizacją unii kościelnej - utworzeniem 15 listopada 1415 r. greckiej metropolii litewskiej (odrębnej od moskiewskiej), powołaniem na stanowisko metropolity Camblaka i delegowaniem go na sobór do Konstancji.

Lubelski kościół św. Trójcy jest zabytkiem szczególnym, poprzez swą rangę i program architektoniczny. Zwraca uwagę jego dwu-

poziomowość. Dolna kondygnacja istniała już w 1326 r. - pozostawiono ją rzymskim katolikom. Przed 1409 r. nadbudowano górną kondygnację i nadano jej bizantyjski charakter. Całość jest ważnym zabytkiem unickim. Bizantyjski kanon ikonograficzny namalowanych tam fresków, w pełni odpowiadający tradycji Cerkwi, uzupełniono o wątek fundatorski, który zaistniał w dwu miejscach - bardzo istotnym dla układu świątyni łuku tęczowym i w wewnętrznej wieży, osłaniającej wejście na emporę, gdzie w czasie nabożeństw przebywał władca.

Na beczkowatej powierzchni umieszczono kompozycję Modlitwa fundatora. Centralną część sceny zajmuje Matka Boska z Chrystusem, zasiadająca na tronie. Przed nimi klęczy Władysław Jagiełło z rękoma złożonymi do modlitwy. Protegują władcę dwaj święci, najbardziej kulturowani przez Kościół wschodni - św. Mikołaj i św. Konstantyn Wielki. Królowi towarzyszą dwie inne postacie, pozbawione nimbów, symboliczne przedstawienie dwu narodów: polskiego i litewsko-ruskiego.

Jan Długosz twierdził, że Jagiełło przedkładał sztukę wschodnią nad zachodnią - polecił ozdobić na sposób grecki (more graecorum) sypialnię na Wawelu oraz kilka najważniejszych kościołów katolickich w Polsce: katedry gnieźnieńską i wawelską, kolegiaty sandomierską i wiślicką oraz sanktuarium benedyktyńskie na Św. Krzyżu.

Spór o bernardynki i Helenę Iwanównę

Program unii kościelnej po Jagielle, Witoldzie i Kazimierzu Ja-

giellończyku, kontynuował Aleksander Jagiellończyk, podejmując próbę złączenia kościołów - prawosławnego i katolickiego. 15 lutego 1495 r. odbył się ślub Aleksandra i Heleny, który miał znaczenie symboliczne. Monarchowie łączyli dwa wyznania i dwie liturgie, można powiedzieć, że miało to być najważniejszy element unii kościelnej, której głównym protektorem był sam władca.

30 maja 1498 r. nowym metropolitą całej Rusi został dotychczasowy biskup smoleński Józef Bułharynowicz. Pragnął wskrzesić unię florencką. Kronika moskiewska tłumaczyła, że stanowisko metropolity obiecywano Józefowi jako nagrodę za nawrócenie Heleny na katolicyzm i że współdziałał w tym z łacińskim biskupem wileńskim Wojciechem Taborem i bernardynami.

W dzieło unijne włączyły się bernardynki wileńskie. Nie zajmował się nimi sam władca Aleksander Ja-

giellończyk lecz córki panów litewskich: Anna Radziwiłłowiczówna, siostra podkomorzego litewskiego oraz Dorota Olechnowiczówna, które osiadły na wileńskim Zarzeczcu w dwóch domach za rzeką Wilenką, naprzeciw kościoła bernardynów.

Główną osobą, której obecność w kościele katolickim była wtedy pożądana, była żona władcy - Helena Iwanówna. Wiadomym jest, że to właśnie podburzyło Moskwę do wszczęcia wojny. Helena zresztą musiała bernardynów darzyć sympatią i zaufaniem, bo właśnie u nich zdeponowała swe klejnoty i posiadane precjoza. Prowincjał Jan z Komorowa przekazał je królowi Zygmuntowi I.

3 maja 1500 r. wybuchła wojna z Moskwą. Iwan III upozorował ją obroną wiary. 14 lipca doszło nad Wiedroszą do wielkiej bitwy i przegranej Litwinów. Dopiero po klęsce wręczono Aleksandrowi wypowiedzenie wojny.

Posłuszeństwo wobec papieża

Mimo to 20 sierpnia 1500 r., w Wilnie, metropolita Józef Bułharynowicz podpisał akt obediencji czyli posłuszeństwa wobec papieża wyznawców obrządku greckiego w WKL wraz z wyznaniem wiary katolickiej według dekretu soboru florenckiego.

Do papieża w tej sprawie skierowali też swoje pisma Wojciech Tabor bp wileński i Aleksander Jagiellończyk. Erazm Ciołek, poseł do Rzymu od Wielkiego Księcia miał głównie poleconą właśnie tę sprawę. Z inicjatywy bp. Tabora mistrz Jan Sakran, teolog krakowski w dziełku *Flucidarius errorum ritus Ruthenici* wyjaśniał błędy wiary ortodoksyjnej. Pracę Sakrana zawiózł w imieniu bp. wileńskiego Ciołek. 31 marca 1501 r. wygłosił w Rzymie mowę obediencyjną do papieża Aleksandra VI.

Klęska Litwinów nad Wiedroszą podkopała ówczesne plany unii kościelnej. Aleksander VI 23 sierpnia 1501 r. podpisał bullę *Altitudo divini consilii*, której adresatem był bp wileński Wojciech Tabor. Bulla była kompromisowym rozwiązaniem sprawy unii kościelnej - papież postanowił przyjmować Rusinów do Kościoła rzymskokatolickiego z zaniechaniem rebaptызacji.(...)

Zanim jednak do tego doszło, papież bardzo ostrożnie traktował projekty unii. Uważał, że zjednoczenie kościołów nieraz było niewieczne za sprawą szatana. Wskazywał na trudności dogmatyczne i hierarchiczne. Te ostatnie polegały na tym, że na stanowisko metropolity Rusi Józef Bułharynowicz mianowany został przez herety-



Ilustracja 6. Nowogródek. Cerkiew św. Borysa i Gleba, pocz. XVI w. Zewnętrzne ściany dekorują gotyckie nisze arkadkowe, wewnątrz bogate gotyckie sklepienia. *Atlas pamjatnikov architektury i memorial'nych kompleksov Belorussii, red. V. A. Čanturija, Minsk 1988, tab. 3, s. 27.*



Ilustracja 4. Wilno. Ostra Brama, w XVI w. wiodła do Ruskiej części miasta. Tędy w 1514 r. po zwycięskiej bitwie nad Moskalami pod Orszą odbył się triumfalny wjazd króla Zygmunta I i hetmana Konstantego Ostrowskiego. Nastąpiło wówczas przełamanie nieufności władzy monarszej do Rusinów zamieszkujących Wlk. Ks. Litewskie.

Wiktor Adama i Luis Pierre Alphonse Bichebois, z „Albumu Wileńskie J. K. Wilczyńskiego, seia I, z. 1, 1846, chromolitografia.

ckiego patriarchę konstantynopolitańskiego, a nie przez Jana bp. Porto, kardynała św. Anioła. Józef metropolita otrzymałby absolucję i potwierdzenie godności, gdyby przyjął dekret soboru florenckiego i w niczym nie odstąpił od wiary katolickiej, oczywiście zatrzymując swój obrządek grecki.

Z korespondencji, która nadeszła z Rzymu wynikało, że papież Aleksander VI nie uważał jeszcze metropolity Józefa za włączonego

do jedności z kościołem rzymskim. Postawił warunki, które metropolita Józef miał spełnić.

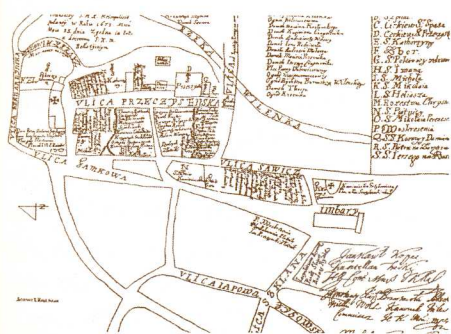
Kroki powzięte w Rzymie przez wysłannika króla polskiego i bp. wileńskiego oraz metropolitę przyniosły jednak określone rezultaty. 23 sierpnia 1501 r. papież Aleksander VI wyraził radość, że Rusini i inni żyjący dotąd w obrządku greckim na Litwie w diecezjach wileńskiej, kijowskiej, luckiej i miednickiej przeszli na obrządek

łaciński wyprzysięgłszy się swych błędów greckich. Nakazał też, z powołaniem się na orzeczenie soboru florenckiego (uznające ważność chrztu udzielanego tak u Greków, jak i Ormian), zaniechać rebaptызacji Rusinów. Biskupowi wileńskiemu wydał mandat do przyjmowania tak ochrzczonych, samemu lub przez zastępców, a zarazem upoważnił do sporządzania odpisów tej bulli przez notariusza publicznego pod własną jego pieczęcią lub innego biskupa albo prałata kościelnego.

Większa tolerancja - szersze wpływy Rzymu

Bulla *Altitudo divini consilii* papieża Aleksandra VI z 23 sierpnia 1501 r. i brewe do bp. Tabora, a także pismo do Aleksandra Jagiellończyka miały bardzo doniosłe znaczenie - jak sądzę - dla rewolucyjnych wręcz zmian w strukturze wyznaniowej WKŁ. Niezwykle szerokie rozpowszechnienie rzymskiego katolicyzmu na terenie tego państwa jest tego dowodem. Właściciele ziemscy, kolatorowie kościelni fundowali kościoły rzymskie, które obsługiwać miały wszystkich mieszkańców dóbr, bez względu na to czy wcześniej byli rzymskiego, czy też greckiego obrządku.

Daje się jednocześnie zaobserwować dość różnorodną geograficznie tych zjawisk. W dużym stopniu miała ona pokrycie w podziale diecezjalnym Kościoła wschodniego. O ile na północy, na obszarach, które przede wszystkim należały do diecezji metropolitalnej, katolicyzm stawał się zjawiskiem masowym, to na terenie diecezji włodzimierskiej musiało być inaczej.



Ilustracja 5. Wilno. Plan jurydyki metropolitów unickich w Wilnie, 1672 r. Ukazuje rozmieszczenie w niej 14 cerkwi, zniszczonych przez Moskali w 1655 r.

Akty izdavaemye Vilenskoju Archeorafičeskoju Kommissieju, t. XX, Wilno 1893.

Procesowi katolicyzacji towarzyszył proces polonizacji. Obszary, gdzie do dziś zamieszkują w dużych skupiskach Polacy, to pewnie tereny, gdzie zastosowano się do decyzji papieża Aleksandra VI w kwestii unii kościelnej. Wyszuta przeze mnie hipoteza - wobec rangi tego zjawiska w dziejach WKL - wymaga dalszych dogłębnych badań i studiów.

Nowe parafie dla wspólnych obrządków

Rozpoczęto nawet budowę struktury parafialnej wspólnej dla obu obrządków. W dokumencie kościoła w Ikażni, w pow. Brasławskim, papież Aleksander VI 28 kwietnia 1501 r., (na prośbę Iwana Sapiehy, z diecezji wileńskiej, sekretarza ruskiego Wielkiego Księcia Aleksandra, który już dawniej otrzymał pozwolenie założenia tam kościoła parafialnego p.w. św. Ducha) zezwolił na odprawianie nabożeństw w obrządku greckim przez księży ruskich, prawdziwych katolików, zostających w posłuszeństwie Kościołowi rzymskiemu.(...)

10 maja 1501 r. papież dał z kolei brewe dilecto fratri Gregorio

de Loszko Kyoviensi dioecesis, właśnie do tej kaplicy wielki książę Aleksander ma szczególne nabożeństwo. Wyrazista architektura świątyni, gdzie w elewacji głównej motyw gotyckiego łuku ostrego spleta się z łukiem kokosznikowym (typowym dla architektury bizantyńskiej) miała być odbiciem synkretyzmu wyznaniowego i przyciągać na nabożeństwa Rusinów. Właśnie ten synkretyzm zadecydował o niezwykłych walorach estetycznych kościoła św. Anny.

Możemy się dziś tylko domyślać (wobec braku źródeł historycznych), że taką genezę miał też inny obiekt o identycznym programie architektonicznym, od drugiej połowy XVI w. siedziba misji jezuickiej w Kownie (później nazwany Domem Perkuna).

Bezpośredni związek z projektowaną unią miała też budowa kościoła św. Anny w Wilnie, w sąsiedztwie kościoła i klasztoru bernardynów, na skraju ruskiej dzielnicy stolicy Litwy. 22 maja 1501 r. papież Aleksander VI wydał bullę indulgencyjną etsi cuncte ecclesiae et loca. Papież stwierdzał, że

Prof. Józef Maroszek
Ciąg dalszy - w następnym numerze



Ilustracja 3. Wilno. Kościół św. Anny, gotycki z elementami stylu bizantyńskiego z 1501 r., usytuowany w sąsiedztwie bramy do (powstałej w 1415 r.) jurydyki Metropolitów Ruskich. W tle gotycki kościół Bernardynów z 1469-1525. Na pierwszym planie ruiny po rozebranej dzwonnicy kościoła św. Anny.

Józef Hilary Głowacki, litograf. Muzeum Sztuk Pięknych Litwy.