

HISTORIA WOJEWÓDZTWA PODLASKIEGO



INSTYTUT WYDAWNICZY
KREATOR

**HISTORIA
WOJEWÓDZTWA**

**POD
LAS
KIE
GO**

HISTORIA WOJEWÓDZTWA

POD ŁAS KIE GO

Pod redakcją
Adama Dobrońskiego



INSTYTUT WYDAWNICZY
KREATOR

BIAŁYSTOK 2010

Pod redakcją ADAMA CZESŁAWA DOBRŃSKIEGO

Autorzy:

KRYSTYNA BIENKOWSKA
ADAM CZESŁAW DOBRŃSKI
HALINA KARWOWSKA
MAREK KIETLIŃSKI
JŃZEF MAROSZEK
JAN JERZY MILEWSKI
JAN TĘGOWSKI

Projekt graficzny i skład: TADEUSZ GAJL

Kierownik projektu: ANDRZEJ KALINOWSKI

Dobór zdjeć: ANDRZEJ LECHOWSKI, Autorzy

Konsultacje: ANATOL WAP, JAN TĘGOWSKI, KRZYSZTOF SYCHOWICZ

Korekta: Anna Konstańczuk, Małgorzata Waś



Historię Województwa Podlaskiego przygotowano staraniem i ze środków finansowych
Urzędu Marszałkowskiego Województwa Podlaskiego

© Copyright by Instytut Wydawniczy Kreator, Białystok 2010

All rights reserved, including the right of reproduction in whole or any part in any form.

Wszelkie prawa zastrzeżone. Żadna część tej publikacji nie może być powielana
ani rozpowszechniana za pomocą urządzeń elektronicznych, mechanicznych,
kopiujących, nagrywających i innych bez pisemnej zgody posiadacza praw autorskich.

Wydanie I

Białystok 2010

ISBN 978-83-7344-057-9 – oprawa twarda

ISBN 978-83-7344-058-6 – oprawa miękka



INSTYTUT WYDAWNICZY
KREATOR

15-762 Białystok

ul. Antoniuk Fabr. 55/24

85 662 92 67 – redakcja

85 654 78 06 – sekretariat

85 653 13 03 – dział handlowy – hurt

85 654 78 35 – sklep firmowy – detal

www.iwk.pl e-mail: biuro@iwk.pl

Druk i oprawa: Białostockie Zakłady Graficzne

Spis treści

Słowo od Marszałka Urzędu Marszałkowskiego	1
Do Czytelników	3
Zasięg terytorialny	3
Podział na okresy	4
Podziękowania, uwagi	7
I. Pradzieje – Krystyna Bieńkowska, Halina Karwowska	8
II. Pogranicze polsko-rusko-litewskie – Józef Maroszek, Jan Tęgowski	19
Jaćwingowie	25
Mazowsze 1382-1392	27
W dobie kolejnych władców: Świdrygiełły, Zygmunta Kiejstutowicza, Bolesława Mazowieckiego	29
Prawo polskie	30
Powstanie województwa podlaskiego w 1513 r.	32
Inkorporacja województwa podlaskiego do Korony Polskiej	34
Mazowsze	37
III. Puszcze i gospodarka leśna XV-XVIII w. – Józef Maroszek	38
Puszcze i ludność puszczańska	38
Dwory myśliwskie	40
IV. Przemiany struktury agrarnej i krajobrazu kulturowego w wyniku reform królowej Bony i króla Zygmunta Augusta – Józef Maroszek	42
Starostwa i ekonomie królewskie: grodzieńska i brzesko-kobryńska	46
V. Miasta – rzemiosło i handel – Józef Maroszek	48
Lokacje miejskie	48
Cechy rzemieślnicze	50
Jarmarki i targi	54
Targowiska wiejskie	57
VI. Struktura stanowa społeczeństwa w XIV-XVIII w. – Józef Maroszek	61
Rycerstwo – szlachta i bojarzy	61
Sądy ziemskie i grodzkie	62
Bojarzy gospodarscy i wielkopańscy	63
Żydzi	64
Chłopi	67

VII. Wielcy panowie i magnateria na Podlasiu – Józef Maroszek	69
Wielka własność ziemska	69
Rezydencje i dwory wielkopańskie	72
VIII. Wyznania na Podlasiu – Józef Maroszek	76
Kościół rzymskokatolicki w diecezjach: płockiej, wileńskiej i łuckiej	76
Kościół prawosławny	80
Kościół unicki 1596-1795	82
Kościół kalwiński	85
Arianie	86
Islam	87
Miejsca kultowe słynące łaskami	87
IX. Infrastruktura społeczna – Józef Maroszek	91
Klasztory	91
Szkoły	93
Szpitale-przytulki	95
X. Życie polityczne – Józef Maroszek	98
Sejmiki	98
Potop szwedzki, Moskiewszczyzna i najazd Rakoczego 1655-1660 r.	98
Wojna północna 1700-1721	101
Konfederacja barska 1768-1772	102
Komisje Boni Ordinis 1779 r.	103
Insurekcja kościuszkowska	103
Zakończenie	107
XI. Od rozbiorów do końca lat dwudziestych XIX w.	
– <i>Adam Czesław Dobroński</i>	109
Rządy pruskie (1796-1807)	109
W Księstwie Warszawskim i w obwodzie białostockim (1807-1812)	113
Wojna 1812 roku i jej następstwa	117
Zmiany po Kongresie Wiedeńskim 1815 r.	120
XII. Stracone szanse. Utrwalanie podziałów. – Adam Czesław Dobroński.....	125
Od listopada 1830 do lutego 1831 r.	125
Działania wojenne 1831 r.	129
Okres międzypowstaniowy w guberni augustowskiej	134
Obwód białostocki po 1831 r. Powstanie okręgu przemysłowego.....	137
XIII. Powstanie styczniowe 1863-1864 i jego konsekwencje	
– <i>Adam Czesław Dobroński</i>	142
Manifestacje patriotyczne	142
Przebieg walk 1863-1864	146
Terror powstaniowy	151
XIV. Opór przed rusyfikacją. Zmiany gospodarcze i społeczne (1866-1904)	
– <i>Adam Czesław Dobroński</i>	154
Polityka caratu po 1864 r. Nowe gubernie.....	154
Gospodarka, infrastruktura społeczno-ekonomiczna	158

Stolice regionów	163
Miasta i osady	166
XV. Ku wolności – Adam Czesław Dobroński	169
Rewolucja 1905-1907	169
Między rewolucją a wojną	173
I wojna światowa. Dramaty i nadzieje.	177
XVI. W II Rzeczypospolitej – Jan Jerzy Milewski	184
Odzyskiwanie niepodległości	184
Powstanie województwa białostockiego, podziały administracyjne	189
Wojna 1920 r.	192
Odbudowa gospodarki	195
Region między Warszawą a Wilnem	197
XVII. Ambicje i realia lat dwudziestolecia międzywojennego	
– <i>Jan Jerzy Milewski</i>	199
Ludność woj. białostockiego	199
Struktura narodowościowo-wyznaniowa i społeczna	199
Problemy rozwoju gospodarczego województwa	203
Układ sił politycznych w regionie. Wybory parlamentarne i samorządowe. ...	206
Oświata i życie kulturalne. Działalność organizacji społecznych.	213
Wobec mniejszości narodowych.	216
XVIII. Wojna i dwie okupacje – Jan Jerzy Milewski	218
Garnizony, przygotowania do wojny obronnej	218
Działania wojenne w kampanii jesiennej 1939 roku.	219
Okupacja niemiecka i sowiecka do czerwca 1941 r. Postawa mieszkańców.	
Represje NKWD	223
Początek wojny niemiecko-sowieckiej i los ludności cywilnej. Zagłada Żydów.	
Polityka okupacyjna niemiecka.....	233
Opór społeczeństwa polskiego.....	239
Region w końcowym okresie wojny.....	241
XIX. Fikcyjna niepodległość – Jan Jerzy Milewski	244
Przejmowanie władzy przez ekipy PKWN. Represje UB i NKWD.....	244
Województwo białostockie w nowych granicach. Repatriacja i przesiedlenia.	
Usuwanie zniszczeń.	245
Obóz „władzy ludowej” i legalna opozycja. Walka z podziemiem niepodległościowym. Referendum ludowe i wybory do Sejmu Ustawodawczego	248
Likwidacja podziemia niepodległościowego. Walka z Kościołem.	253
Próba kolektywizacji rolnictwa i uprzemysłowienia województwa (plan 6-letni)	257
Problemy oświaty i kultury	260
XX. Niespełnione nadzieje – Marek Kietliński	263
Zmiany w gospodarce, rozbudowa infrastruktury, kolejne „pięciolatki”	267
Miasta. Kultura, nauka, szkolnictwo wyższe.	271
Obchody milenijne 1966 r.	274
Wydarzenia marca 1968 i grudnia 1970 r.	277

Białostockie przyspieszenie	279
Reforma administracyjna z 1975 r.	281
XXI. Ku III Rzeczypospolitej – Marek Kietliński	288
Kryzysy gospodarcze w drugiej połowie lat 70. Zmiany świadomościowe.	288
Strajki we wrześniu 1980 r. Powstanie niezależnych struktur związkowych „Solidarność” i władza w warunkach katastrofy gospodarczej	291
Wprowadzenie stanu wojennego 13 grudnia 1981 r. Represje.	298
Działalność podziemnej „Solidarności”. Duszpasterstwo.	300
Próby reform ogólnych	304
Wybory czerwcowe 1989 r. Zmiany polityczne.	305
XXII. W suwerennej Polsce – Marek Kietliński	308
Samorząd terytorialny. Geografia polityczna.	308
Ożywienie gospodarcze, społeczne, kulturalne	308
Wizyty Jana Pawła II	313
Walka o fundusze. Problemy z infrastrukturą. Ekologia.	315
Powstanie województwa podlaskiego. Mieszkańcy.	316
Następstwa wejścia do Unii Europejskiej	320
Plany rozwoju województwa podlaskiego. Marzenia i realia.	321
Władza i społeczeństwo w zmianach ustrojowych	323
Bibliografia	325
Indeks geograficzny	333
Indeks osobowy	347
Powiaty województwa podlaskiego – fotografie z obecnych czasów	

Pogranicze polsko-rusko-litewskie

Józef Maroszek i Jan Tęgowski

Źródła historyczne notują nazwę Podlasie dopiero w końcu XV w. dla ziem leżących przy granicach polskich – „pod Lachami”. Formę „Podljasze” używano w kancelarii Wielkiego Księstwa Litewskiego (WKL), w skład którego wówczas wchodziła ta kraina. Dawni historycy wywodzili jej nazwę z terminu „Polexiani” użytego przez Wincentego Kadłubka na określenie jednego z plemion jaćwieskich osiadłych nad rzeką Ełk (Łek). Inni zaś etymologię tej nazwy wywodzili od położenia „pod lasami”. Dziś powszechnie przyjmuje się, że Podlasie to teren pograniczny z Lachami. Czas upowszechnienia się nazwy jest współczesny wprowadzeniu na Podlasiu prawa polskiego i zapewne należy interpretować tę nazwę jako obszar WKL, gdzie obowiązywało polskie (lackie) prawo zarówno w odniesieniu do obszarów wiejskich, jak i miast. Prawo polskie wprowadził, czy może zaakceptował je, Kazimierz Jagiellończyk w 1444 r. w ziemi drohickiej i mielnickiej, zaś potwierdził je w 1492 r. Aleksander Jagiellończyk. Ziemia bielska prawo polskie z pewnymi ograniczeniami otrzymała dopiero w 1501 r. Kolejny władca, król Zygmunt Stary, w 1516 r. zniósł wszelkie odrębności szlachty drohickiej.

Źródła pisane dowodzą znacznych rozległości porastających te tereny puszc. Połekszanie: *Lud to bardzo dziki, okrutniejszy od wszystkich dzikich zwierząt, niedostępny z powodu broniących dostępu puszc, z powodu zwartych gąszczów leśnych, z powodu smolistych bagien.* Przejście od Drohiczyna do siedzib Połekszan, jak wspomina mistrz Wincenty, zabrało wojsku Kazimierza trzy dni naturalnego pochodu. Krzyżacki opis drogi z Wizny na wschód z końca XIV w. informował z kolei o nieprzerwanym paśmie lasów i łąk ciągnących się od Wizny aż na 5 mil (ponad 40 km) za Świsłocz.

Dzieje ziem pomiędzy Niemnem, Bugiem i Biebrzą wskazują na zamieszkiwanie ich od VI/VII w. przez jednolitą ludność słowiańską. Ziemie te bardzo wcześnie wraz z Mazowszem znalazły się w granicach państwa Piastów, bo już w I połowie X w., a naturalną rubież tego państwa na wschodzie za Bolesława Chrobrego wyznaczały bagna prypeckie. W rękach tego władcy od schyłku X w. znajdował się prawdopodobnie gród w Brześciu (Litewskim). Ślady osadnictwa mazowieckiego w okresie wczesnośrednio-wiecznym archeolodzy znajdują na obszarze aż po Niemen i w okolicy Nowogródka. Nad dopływami górnej Biebrzy i nad Niemnem utrzymywała swe siedziby ludność bałtyjska – na zachodzie jaćwieska i na wschodzie litewska. Była ona przedmiotem nacisku przez Mazowszan, a od wschodu przez Rusinów. Według słów Jerzego Wiśniewskiego, w początkach XI w. większość ziem nad Bugiem i Narwią należała do państwa polskiego i była zasiedlona przez Mazowszan. Po wybuchu rewolucji pogańskiej i oderwaniu Mazowsza od państwa polskiego przez Mieclawa ziemie nas interesujące znalazły się przez kilka lat pod jego władaniem. Przymierze Kazimierza Odnowiciela z Jarosławem Mądrym, którego owocem były wyprawy ruskie z 1041 i 1047 r., doprowadziło do likwidacji uzurpatora i przejścia ziem podlaskich przez Jarosława. Władztwo książąt ruskich w Drohiczynie w czasach następnych potwierdzają liczne plomby ołowiane znajdowane tam z herbami książąt ruskich: Olega Światosławicza, Wsiewołoda Olegowicza i Wsiewołoda Jarosławicza.

W 1142 r. wielki książę kijowski Wsiewołod Olegowicz rozdzielił swoje księstwo między synów i krewnych i wtedy to Drohiczyn przypadł wraz z Brześciem, Czartoryskiem i Kleckiem jego bratu Igorowi Olegowiczowi. Od tego czasu Drohiczyn stał się stolicą udzielnego księstwa. Gród w Wiźnie, to jak powiada Latopis Ławrentiewski, młodsi synowie Bolesława Krzywoustego obiecali w 1145 r. odstąpienie go sprzymierzonemu z Władysławem Wygnańcem Wsiewołodowi Olegowiczowi, jednak do faktycznego przejścia grodu nie doszło. Funkcjonuje bałamutny przekaz Wasilija Tatiszczewa, że Drohiczynem władał Wasylko Jaropełkowicz, który rzekomo przekazał ten gród swemu szwagrowi Leszkowi, synowi Bolesława Kędzierzawego. Ostatnio przekonująco odrzuca autentyczność tego przekazu Adrian Jusupowić. Wiemy z przekazu Kadłubka, że w 1182 r. Kazimierz Sprawiedliwy interweniował na Rusi na rzecz młodszych siostrzeńców przeciwko Światosławowi Mścisławowiczowi, którego obległ w Brześciu. 10 lat później książę polski podjął wyprawę przeciwko Jaćwingom, a *ponieważ pewien Rusin, książę drohiczynski, miał zwyczaj potajemnie wspierać tych rozbójników...* stwierdza Wincenty Kadłubek, Kazimierz przy okazji anektował ziemię drohicką. Tym księciem drohickim mógł być syn owego Światosława Mścisławowicza. Zdaniem badaczy przeszłości tych ziem, polityczna przynależność ich do Rusi zaznaczyła się od końca XI w. i w wiekach następnych budową grodów w Surażu, Zajączkach nad Narwią, Brańsku nad Nurcem i Bielsku Podlaskim.

Teren podległy grodowi w Drohiczynie (na północ od rzek Nurzec i Liza, a na zachód od Narwi), w XIII w. graniczył z kasztelanią święcką należącą do biskupów płockich. W obszarze drohickim znajdowały się obwarowane wałami obronnymi osady: Grodzisk (zachował się do dziś) i Ostrożany.

Krótko przed 1228 r. misyjny biskup pruski Chrystian dla ochrony przed napadami Prusów zorganizował zakon rycerski noszący nazwę Pruscy Rycerze Chrystusowi, zwani też Kawalerami Jezusa Chrystusa, a popularnie Braćmi Dobrzyńskimi od siedzib nadanych im przez księcia mazowieckiego Konrada I. Zakon ten istniał do 1235 r., po czym część braci połączyła się z Krzyżakami, zaś pozostali z mistrzem Brunonem zostali osadzeni przez Konrada w Drohiczynie w 1237 r. Już jednak rok później książę halicki Daniel Romanowicz zdobył Drohiczyn, a zakonnicy dostali się do jego niewoli.

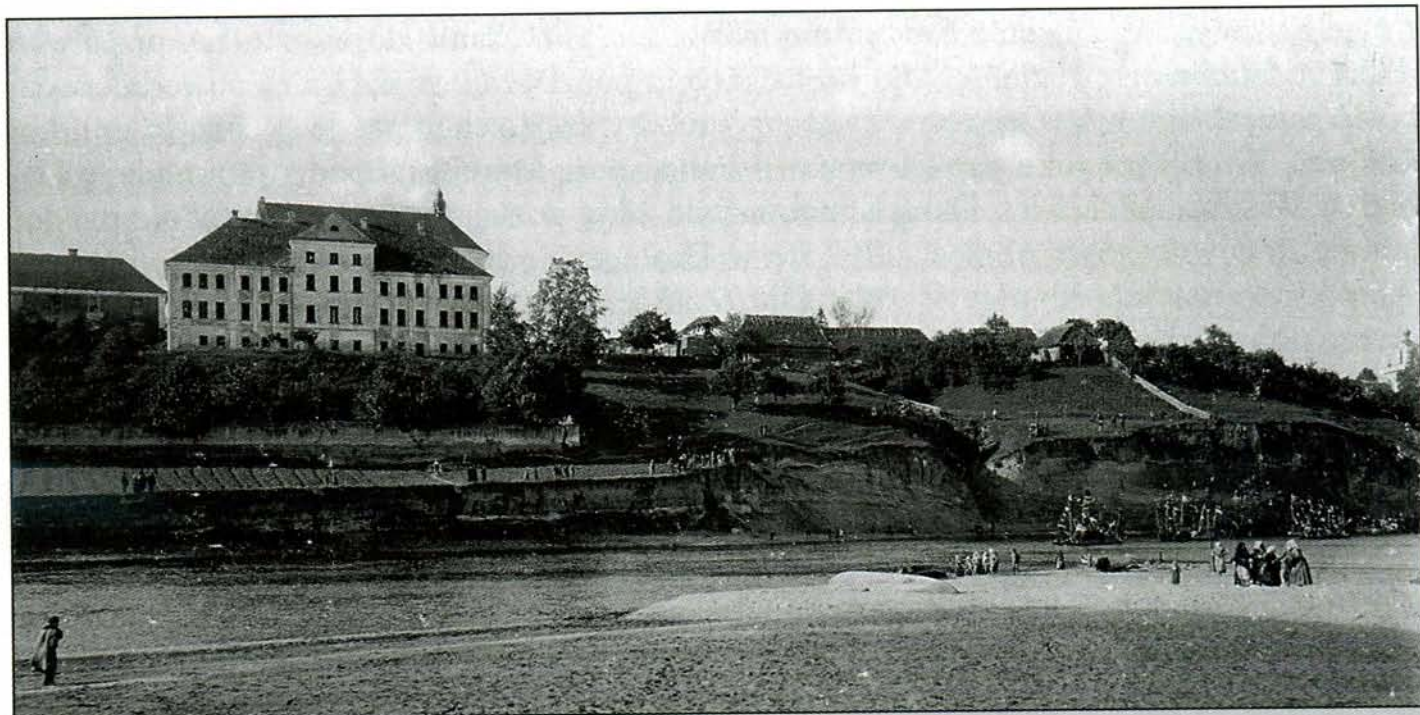
W latach 1237–1242 Mongołowie pod wodzą Batu chana spustoszyli większość udzielnych księstw ruskich, a także ziemie polskie i węgierskie. Ziemia drohicka z jej głównymi grodami Drohiczynem i Mielnikiem nie ucierpiała jednak od najazdu tatarskiego. Batu chan założył własne państwo nad dolną Wołgą – Złotą Ordę, która przez następne wieki panowała nad księstwami ruskimi. Za jej wasala musiał uznać się także i Daniel, który w tej sytuacji poszukiwał sojuszników do walki z Mongołami. Doszło do nawiązania ściślejszych kontaktów pomiędzy Danielem i Wasylkiem Romanowiczami a sąsiadami: królem Węgier Belą IV i księciem mazowieckim Konradem I oraz jego synami. Wasylko pojął za żonę Dobrawkę, córkę Konrada, zaś Daniel ożenił swego syna Lwa z królowną węgierską Konstancją. Papież Innocenty IV podjął stosowne kroki mające zażegnać zarówno niebezpieczeństwo ze strony Złotej Ordę, jak i w celu zjednania dla Rzymu ziem ruskich dotąd trwających w jedno z Konstantynopolem. W 1246 r. posłowie papiescy spotkali się z Danielem przywożąc bullę z 3 maja 1246 r. i wzywając go do nawiązania stosunków z papieżem. Na poziomie kościołów lokalnych trwająca od 1054 r. schizma nie stanowiła jeszcze w tym czasie istotnych przeszkód w kontaktach wzajemnych. Daniel,

mając nadzieję, że zbliżenie z Rzymem ułatwi mu pozyskanie do współpracy przeciwko Tatarom katolickich władców, odpowiedział na to pozytywnie w 1247 r. za pośrednictwem posła papieskiego zmierzającego do Mongołów, wyrażając chęć przystąpienia do unii kościelnej. W tym też roku papież wystawił bullę, mocą której brał pod swą protekcję Daniela i Wasylka. W 1253 r. Daniel miał na tyle silną pozycję, że zdecydował się przyjąć koronę królewską. Sam obrzęd odbył się w Drohiczynie nad Bugiem, a dopełnił go wysłannik papieża Innocentego IV opat Opizo z Mezano w towarzystwie biskupa krakowskiego Prandoty. Koronacji Daniela dokonano w najważniejszej świątyni Drohiczyna, cerkwi Przczystej Narodzenia NMP, którą władca ten wcześniej zburzył podczas zdobywania grodu, a następnie ją odbudował. Ceremonia odbyła się, gdy Daniel ze swym synem Lwem i księciem mazowieckim Siemowitem przybyli do Drohiczyna będącego punktem koncentracji wojsk w celu wyprawy na Jaćwież. Świątynia koronacyjna spłonęła w 1601 r., a znajdowała się na rogu Rynku drohiczyńskiego z ulicą Lubelską, gdzie później wzniesiono zespół kościoła i klasztoru franciszkanów.

Odstąpienie Daniela od unii z Rzymem spowodowane było rzekomo faktem, iż kolejny papież Aleksander IV pozwolił nowo koronowanemu władcy Litwy, Mendogowi, zawojować Ruś. Stosunki Daniela z papieżstwem uległy ostatecznemu zerwaniu w lutym 1257 r., a papież ten nawet próbował organizować krucjatę przeciwko *Litwinom, Jaćwingom i Rusinom oraz innym poganom i schizmatykom tych stron*. Oznaczało to całkowite niezrozumienie specyfiki dziejów tej części Europy przez papieża.

Na północ od terenów podległych grodom w Drohiczynie i Mielniku, poza rzeką Nurzec, znajdował się obszar kasztelanii święckiej (od 1324 r.). Jej stolicą był Święck Strumiany. Dotąd na cyplu wysoczyzny, wysuniętym w zalewową dolinę rzeki Brok, znajduje się wyniosłe owalne grodzisko. Poza fosą, od południowego wschodu, odkryto współczesne grodowi cmentarzysko o cechach nekropolii przykościelnej. Około 1075 r. gród mazowiecki w Święcku wraz z przyległymi mu obszarami został nadany biskupom płockim. Źródło zawierające najstarszy inwentarz dóbr biskupich wymieniało „castrum Suantsk” wraz z istniejącym tam kościołem. Gród otoczony był zwartym kręgiem 44 osad wiejskich. Dokument ten z datą błędną 1203 (faktycznie zapewne z 1239 r.), zachował się w archiwum diecezjalnym w Płocku. Stosowny fragment tyczący kasztelanii święckiej brzmiał: *Item ipsum castrum Swantsko cum omnibus beneficiis attinentibus eiusdem castellature et cum hiis villis: Visvky, Brochove, Lucovo, Grodky, Czucicz, Lobooye, Vansa, Plonka, Lvnevo, Bogdane, Godnevycii, Syrane, Benevo, Nurcyno, Vendrzovo, Mocydla, Vysoke (Wysokie), Lessnevo (Leśniewo), Coscina, Sydovo, Syrednica (Średnica), Milkovo, Gumniska, Golcovo, Crostcovo, Bracesenyci, Szyetnicza, item alia Svyetnicza, Novoselicza, Neuadovo, Gostcovo, Lamgevo, Cysevo, Besdecce, Osek, Wrone, Jassenicza (Jasienica), Wyssemyrze (Wyszomierz), Samowo (Szumowo), Przymerze, Barlossniica, item aliut (sic!) Grodkovo (Grochowo). Item ad ecclesiam de Swansk pertinet: Criirovo, Kebla*. Według Danuty Jaskanis, rozlokowane one były wokół arterii wodnych: Mieni – Płonki – Nitki, wzdłuż odcinka biegu Broku, a następnie wzdłuż Małego Broku oraz Sienicy – Łętownicy.

W strukturze tej kasztelanii ważne miejsce zajmować musiał inny gród nad rzeką Rokitnica, po którym pozostało grodzisko między wsiami Grodzkie Stare i Wnory-Wypychy. W pobliżu, na wzgórzu zwanym Żale, znajdowało się cmentarzysko z grobami w ob-



Drohiczyn. Początek XX w.

stawie kamiennej. Na podgrodziu znaleziono ślady produkcji żelaza. Być może gród nosił nazwę Mieczług lub Mieczslug.

Nazwa Święck odnosiła się do miejsca kultowego, obdarzanego przez ludność specjalną czcią. Sakralny charakter tego miejsca potwierdza kamień o niezwyklej wielkości, zalegający 3 km od grodziska na granicy gruntów wsi Kamień-Rupie, Kamień Stary, Dąbrowa-Dzięciel oraz dawnego majątku ziemskiego Dąbrowa-Trzeciny. Na tym kamieniu ustawiona została zachowana dotąd murowana słupowa kapliczka w kształtach swoich jeszcze barokowa, nosząca ślady zniekształcających ją remontów. Okolica drobnoszlachecka, na terenie której znajduje się Święck, w XVI w. nosiła nazwę Długa Dąbrowa. Tak też określano parafię, później nazwaną Wielką Dąbrową. Liczne miejscowości związane z gajami dębowymi (w tych stronach poza Dąbrową Wielką i Dąbrówką Kościelną, na uwagę zasługują Dąbrowa Białostocka, Dąbrówka, czyli Korycin) w XV lub XVI w. uzyskały chrześcijańskie obiekty kultowe – kościoły. Zapewne to ślad po litewskim, jeszcze pogańskim kulcie dąbrowy i dębów. Musiały one mieć ten charakter przed chrztem Litwy, a więc przed 1387 r.

Ziemia drohicka po śmierci Daniela znalazła się w rękach jego bratanka Włodzimierza Wasylkowica, który umierając bezpotomnie w roku 1288 przekazał swe księstwo najmłodszemu z synów Daniela, Mścisławowi. Jak podaje latopis, bojarstwo drohickie i brzeskie nie było zadowolone z tej desygnacji i postanowiło przywołać na swego pana księcia bełskiego Jurija Lwowicza. Jednak stanowcza interwencja Lwa Daniłowicza przywróciła rządy Mścisławowi, który, według najnowszych badań, zmarł przed 1305 r., a jego księstwo z ośrodkami w Łucku, Włodzimierzu, Brześciu i Drohiczynie opanował Jurij Lwowicz, żonaty z Eufemią, siostrą Władysława Łokietka. Gdy więc tragicznie zmarł w 1308 r., Łokietek zabezpieczać musiał dziedzictwo swoich siostrzeńców Andrzeja i Lwa. Ziemia drohicka najpewniej przypadła w udziale starszemu Andrzejowi razem z Brześciem, Włodzimierzem i Łuckiem. Przed majem 1323 r. obaj synowie Jurija Lwowicza ze-

szli z tego świata i na opustoszały tron wybrano siostrzeńca zmarłych książąt, Piasta mazowieckiego Bolesława Trojdenowica, który przyjąć musiał wyznanie prawosławne otrzymując imię swego dziada Jerzy. Historycy przypisują wprowadzenie na tron ruski Bolesława Jerzego II Władysławowi Łokietkowi, chociaż miał on rywali do tronu w osobach bratanek króla polskiego Bolesława i Władysława książąt dobrzyńskich, wnuków Mściława Daniłowicza. Prawdopodobnie nowy władca ziem ruskich nie do końca wyrzekł się swej katolickości, bowiem w 1331 r. poślubiając córkę Giedymina, ochrzcił ją w Płocku, co zapewne wzbudziło niezadowolenie prawosławnych bojarów. W wyniku zamachu Bolesław Jerzy II zginął w 1340 r., a jego państwo stało się łupem sąsiadów. Ziemię drohicką na kilka lat opanowało Mazowsze. Prawdopodobnie w latach pięćdziesiątych XIV w. ziemie podlaskie dostały się w ręce Kiejstuta, który przed 1365 r. osadził w Drohiczynie swego syna Butawta. Ten jednak porzucił żonę i syna i uciekł do Prus, a następnie do Czech, przyjmując imię Henryk. Jego syn Jan, który był prałatem krakowskim i jednym z pierwszych rektorów Uniwersytetu Krakowskiego, tytułował się księciem drohickim. W latach 1373, 1375-1377 i 1379 Krzyżacy pustoszyli należące do Kiejstuta ziemie nadbużańskie, m.in. oblegali zamek w Brześciu, okolice Mielnika, Drohiczyna, Bielska i Kamieńca. Najazdy te znacznie wyludniły tereny Podlasia. We wrześniu 1379 r. książęta litewscy Jagiełło, Lingwen, Kiejstut i Witold zawarli rozejm z wielkim mistrzem Winrychem von Kniprode na okres 10 lat. Gwarancje dotyczyły okolic: Wołkowyska, Suraża, Drohiczyna, Mielnika, Bielska, Brześcia, Kamieńca Litewskiego i Grodna. Ludność tam zamieszkała miała prawo pobierania miodu, łowienia ryb, polowania i koszenia traw.

Nieudana próba opanowania Wilna przez Witolda w końcu 1389 r. zmusiła go do ucieczki do Krzyżaków, za co król odebrał mu m.in. ziemię drohicką z grodami Drohiczyn, Bielsk, Suraż, Mielnik i nadał jeszcze w 1390 r. Januszowi I księciu mazowieckiemu, co formalnie potwierdził dokumentem z 2 września 1391 r. Za rządów Janusza rozpoczął się intensywny proces osiedlania się na Podlasiu drobnego rycerstwa, którego ludność wskutek ciągłych najazdów znacznie się przyczędziła. Nowo założone wsie w dużej mierze przetrwały do dziś.

Kilka słów poświęcimy też dziejom ziem północnego Mazowsza wchodzących obecnie



Drohiczyn. Kościół pofranciszkański Wniebowzięcia NMP.
Stan z 2. poł. XIX w.

w skład województwa podlaskiego. Terenom położonym nad Biebrzą przypisuje się, że tam śmierć męczeńską znalazł św. Brunon z Kwerfurtu w czasie swej misji do kraju Bałtów w 1009 r. W falsyfikacie z 1358 r., rzekomo wystawionym przez Kiejstuta (a sporządzonym w pocz. XV w.), wymieniono osadę Targowisko, która nosi dziś nazwę Dolistowo.

Trzeba też wspomnieć o dziejach kasztelanii wiskiej, którą posiadał syn księcia Wacława płockiego Bolesław III razem z księstwem płockim. Gdy jednak w czasie wyprawy przeciwko Litwinom Bolesław zginął pod Mielnikiem z ręki swego wuja Kiejstuta w sierpniu 1351 r., jego księstwo anektował król Kazimierz Wielki, który na rubieży tych ziem w Złotorii w 1362 r. budował zamek obronny przy pomocy księcia grodzieńskiego Patryka, w czym przeszkodzili mu Krzyżacy. Po śmierci króla w 1370 r. zarówno ziemia płocka, jak i wiska, wróciły pod panowanie książąt mazowieckich. W wyniku nowego podziału Mazowsza posiadał ją Siemowit IV, który następnie w porozumieniu z bratem Januszem zastawił 2 XII 1382 r. Zakonowi Krzyżackiemu za 7 tys. grzywien srebra, które zamierzał spożytkować na pozyskanie korony królewskiej w Polsce. Ziemia ta wróciła do Mazowsza dopiero w 1401 r. okrojona o Goniądz przekazany przez Zakon Witoldowi. Przed 1406 r. pod panowanie Witolda wróciła ziemia drohicka początkowo bez Tykocina, który wielki książę Witold odebrał swemu szwagrowi Januszowi I dopiero w 1425 r.

Znakomity znawca dziejów Podlasia Ignacy Kapica-Milewski pisał: *W dawnych czasach Mazowsza z Tykocinem sucha granica była, to jest gościniec publiczny od Łomży idąc do wsi szlacheckiej Zawady nazwanej, w ziemi tomżyńskiej, powiecie zambrowskim, na pograniczu Podlasia leżącej, nad rzeką Sliną. Na której most, a za nim wieś Łopuchowo, dawniej po części tylko, potem całkowicie do Tykocina należąca. Za którym, na drugiej stronie tejże rzeki połowa namienionej wsi Łopuchowa, tudzież pola, lasy i łąki wszystkie po lewej stronie tegoż gościńca nad rzeką Sliną rozciągające się do ziemi tomżyńskiej należały, a po prawej do Tykocina. Która to rzeka w Narwę wpływa. Dalej wspomniony gościniec szedł przez wieś szlachecką Nieciece zwaną, już w ziemi bielskiej leżącą, nad rzeką Narwią, na której był most. A za nim tenże gościniec do Goniądza ciągnął się. I wszystkie lasy, pola, wsie, folwarki po lewej stronie przerzeczonego gościńca do ziemi wiskiej należały, a po prawej do Tykocina. I tym sposobem wzmiankowany gościniec ziemię tomżyńską i wiską rozgraniczał i oddzielał od dóbr tykocińskich i innych szlacheckich, aż do kolumny z cegły murowanej, która i dnia dzisiejszego [1801] przy granicy folwarku tykocińskiego Nowa Wieś rzeczona, z Tykocina idąc do Goniądza, po prawej stronie znajduje się, pod wsią Trzcianne rzeczona, a za tą wsią druga kolumna, także z cegły murowana, oznaczająca przedtym granice dóbr goniądzkich i knyszyńskich. Gościniec wyżej tyle razy powtórzony Litwa nazywała Drogą Witoldową. Granica wytyczona w 1402 r. dzieliła miasto Goniądz na dwie struktury urbanistyczne: Goniądz mazowiecki (powstały w XIV w. wokół Starego Rynku i kościoła św. Jana) i Goniądz litewski (powstały w l. 1401–1430 wokół Nowego Rynku i kościoła św. Agnieszki).*

W 1435 r. ziemię wiską wykupił z zastawu książę Władysław Siemowitowic i rozpoczął intensyfikować tam osadnictwo szlacheckie, nadając ziemię szczególnie w dorzeczu Biebrzy. Po jego zgonie i następnie śmierci jego synów w 1462 r. ziemia ta ponownie weszła pod panowanie Piastów wschodnio-mazowieckich. W 1474 r. wraz z księstwem płockim ziemia wiska dostała się pod panowanie księcia Janusza II. Po jego bezpotomnej śmierci w 1495 r. terytoria te zostały zajęte i przyłączone do Korony Polskiej. Komisarze z 1533 r. stwierdzili: *Mianowicie rzeka Biebrza jest granicą między Goniądzem a Księstwem Ma-*

zowieckim. Tej środek razem z brzegiem jest po stronie Mazowsza, jednak całe cło rzeczne przychodzi do Goniądza. Najwidoczniej nieznanie nam porozumienie króla Jana Olbrachta z wielkim księciem litewskim Aleksandrem Jagiellończykiem musiało dotyczyć przekazania terytorium pomiędzy gościńcem goniądzkim a brzegiem rzeki Biebrza, bo Aleksander przystąpił do likwidacji folwarku (do 1495 r. Mazowieckiego), zwanego Trzcianne, na gruntach którego osadził wieś Zubole. Po wcześniejszych mazowieckich właścicielach pozostały w sąsiedztwie Zuboli tylko nazwy: Romaniski, Michaliski, Kotuńszczyzna. Król Jan Olbracht w 1499 r. zastawił Wiznę, Wąsosz i Radziłów ziemianinowi Jakubowi Glince. Jego następca na tronie, Aleksander, w 1502 i 1504 r. zatwierdził prawa ziemi wiskiej, zrównując je z prawami innych ziem Korony Polskiej. Dopiero w 1511 r. Zygmunt Stary pozwolił wykupić z zastawu tę ziemię i podarował ją synom księcia Konrada III Rudego Stanisławowi i Januszowi III. Po ich bezpotomnych zgonach (Stanisław zmarł 8 VIII 1524, zaś Janusz 10 III 1526 r.) księstwo mazowieckie, a wraz z nim ziemie łomżyńska i wiska, zostały na zawsze wcielone do Korony Polskiej. Obie zachowały swe granice aż do 1795 r. Ziemia wiska miała 3 powiaty: wiski, wąsoski i radziłowski. Urząd grodzki mieścił się w Wiźnie, gdzie też gromadziły się sejmiki. Ziemia łomżyńska składała się z 4 powiatów: łomżyńskiego, kolneńskiego, zambrowskiego i ostrołęckiego. Sejmikowano w Łomży, gdzie mieścił się też i urząd grodzki.

Jaćwingowie

Zamieszkujący terytorium dzisiejszej Suwalszczyzny Jaćwingowie należeli do grupy ludów bałtyckich, pokrewnych Prusom, Litwinom i Łotyszom. W X-XIII w. społeczeństwo jaćwieskie było klasowo skryształizowane. Kroniki z XIII w. wymieniają 15 ich włości z centrami administracyjno-gospodarczymi mieszczącymi się w obronnych grodach. Wszystkich takich centrów było 80, w tym na ziemiach polskich 40. Liczbę ludności zamieszkującej na terenach jaćwieskich szacuje się na około 50 tysięcy. Jaćwingowie byli poganami, czcili ciała niebieskie, zjawiska przyrodnicze oraz żywioły wodę i ogień. Wierzyli także w demony i bóstwa opiekuńcze, gromadzili się przy świętych drzewach i w lasach, gdzie płonęły wieczne ogniska strzeżone przez kapłanów. Tam dokonywano obrzędów i składano ofiary, którymi niekiedy byli i ludzie. Wśród kapłanów nie było hierarchii.

W XII-XIII w. Jaćwingowie organizowali liczne łupieżcze wyprawy na okoliczne ziemie ruskie i polskie. W związku z tym już w 1147 r. wyprawę przeciw nim zorganizował Bolesław Kędzierzawy razem z posiłkami z Rusi. Jak już wspomniano, także Kazimierz Sprawiedliwy około 1192/93 r. dokonał wyprawy odwetowej przeciw nim, przy okazji zajmując księstwo drohicke sprzyjającego Jaćwingom księcia ruskiego. Podobnie zareagowali książęta ruscy, którzy w 1196 r. pod wodzą Romana Mściśławicza zaatakowali Jaćwież. W dobie pogłębiającego się rozbicia dzielnicowego najazdy tego plemienia na ziemie polskie i ruskie stawały się coraz bardziej dokuczliwe. W 1228 r. Jaćwingowie najechali na ziemie Daniela i Wasylka Romanowiczów, lecz zostali pokonani pod Brześciem. Około 1230 r. Jaćwingowie napadli na Mazowsze, a w 1234 r. znowu na Ruś, lecz w czasie ich odwrotu książę Wasylko pobił ich pod Drohiczynem. Tych epizodów wojennych między władcami Polski i Rusi a Jaćwieżą było więcej. Przymierzano się do chrystianizacji Jaćwingów podobnie jak Prusów i Litwinów. W roku 1249 papież Innocenty IV powołał domini-

kanina Henryka na biskupa misyjnego dla Jaćwieży, lecz jego działalność nie przyniosła pozytywnych skutków. Brakowało jednolitego wsparcia ze strony książąt polskich i ruskich, którzy wiazali z tym możliwość ekspansji na ich ziemie. Gdy na Mazowszu do władzy doszedł Siemowit I, jednym z pierwszych działań był udział w wyprawie księcia Daniela na Jaćwież na przełomie 1248/49 r., kiedy to zdobyto siedzibę kunigasa Stekinta – Raj. Konsekwencją tego był układ trójstronny pomiędzy Siemowitem, Danielem i Zakonem Krzyżackim zawarty 24 listopada 1254 r. w sprawie podziału ziem jaćwieskich. Kolejnym znanym epizodem był najazd Jaćwingów z 1264 r. na ziemię krakowską pod wodzą Komata, którym plemię to ściągnęło na siebie wyprawę odwetową Bolesława Wstydlwego. Według tradycji, nad Bronką pod Brańskiem miał zginąć Komat, którego kopiec grobowy zachował się na uroczysku nazywanym Kumat. Ostatnim epizodem starć z Jaćwingami była zwycięska wyprawa Leszka Czarnego, który pobił ich nad Narwią i Niemnem, o czym informuje nas *Rocznik Traski*. Dzieła zniszczenia Jaćwieży dopełnili Krzyżacy w 1283 r. Gród Swudowimen – Szurpiły zdobyty został dzięki zdradzie kilku wojowników jaćwieskich; kto przeżył, uciekł na Litwę lub na Ruś, zaś jeńców wysiedlono na Sambię. Rolę Jaćwieży w nękanii południowych sąsiadów przejęli Litwini.



Prostki-Bogusze. Słup graniczny z 1545 r. pomiędzy Koroną Polską, Wielkim Księstwem Litewskim i Prusami Książęcymi, w I poł. XX w.

Całe wcześniejsze osadnictwo mazowieckie na pograniczu z Jaćwieżą i Rusią zostało przetrzebione w XIII i XIV w. w czasie najazdów jaćwieskich i litewskich. Decydującymi musiały być najazdy dokonywane w latach 1258-1263, gdy najeźdźcy palili wsie, brali jeńców i łupy. W 1279 r., po poślubieniu przez księcia Bolesława II córki wielkiego księcia litewskiego Trojdena, ziemie mazowieckie odetchnęły, a nawet użyczano Litwinom w latach dziewięćdziesiątych XIII w. grodu w Wiźnie. Napady Litwinów przez to dotyczyły ziem Zakonu Krzyżackiego i Kujaw. W czasie jednej z takich wypraw z 1294 r. zginął Kazimierz, książę łączycycki, młodszy brat Władysława Łokietka.

Granica Mazowsza z Jaćwieżą w X-XII w. biegła wzdłuż rzeki Biebrza aż pod Grodno. W 1254 r. Krzyżacy zrzekli się na rzecz Mazowsza swych roszczeń do południowo-wschodniej części ziem jaćwieskich. Ostateczny kształt tej granicy jest widoczny na dokumencie rozgraniczenia z 1343 r. między Mazowszem a Zakonem Krzyżackim – przetrwała ona na tym odcinku jako granica państwowa aż do 1945 r. O ziemie pojaćwieskie nadal trwały walki pomiędzy Litwą a Zakonem Krzyżackim. Na mocy układu na wyspie

Salin z 1398 r. pomiędzy Witoldem i Zakonem w zamian za Żmudź Krzyżacy zrzekli się na rzecz Litwy większej części ziem pojaćwieskich, dodając do tego część ziemi wiskiej między Biebrzą a Brzozówką. Linia graniczna przebiegała od rzeki Szeszupa do jeziora Necko i rzeką Netta do rzeki Biebrza. Tę granicę potwierdzono następnie w układzie zawartym w 1402 r. w Malborku i w maju 1404 r. w Raciążu. Następne uregulowanie granicy przyniósł zawarty 22 września 1422 r. pokój nad jeziorem Mełno. Litwa zyskała wtedy m.in. skrawek ziemi pojaćwieskiej z ośrodkiem w Rajgrodzie. Tu granica przetrwała również do wybuchu II wojny światowej.

Resztki Jaćwingów podporządkowały się władzom krzyżackim i powoli traciły swą odrębność kulturową i językową. (Wigran, jaćwieskich mieszkańców wysp na jeziorze Wigry, wysiedlono dopiero w I poł. XV w., gdy zbudowano tam myśliwski dworzec wielkksiążęcy).

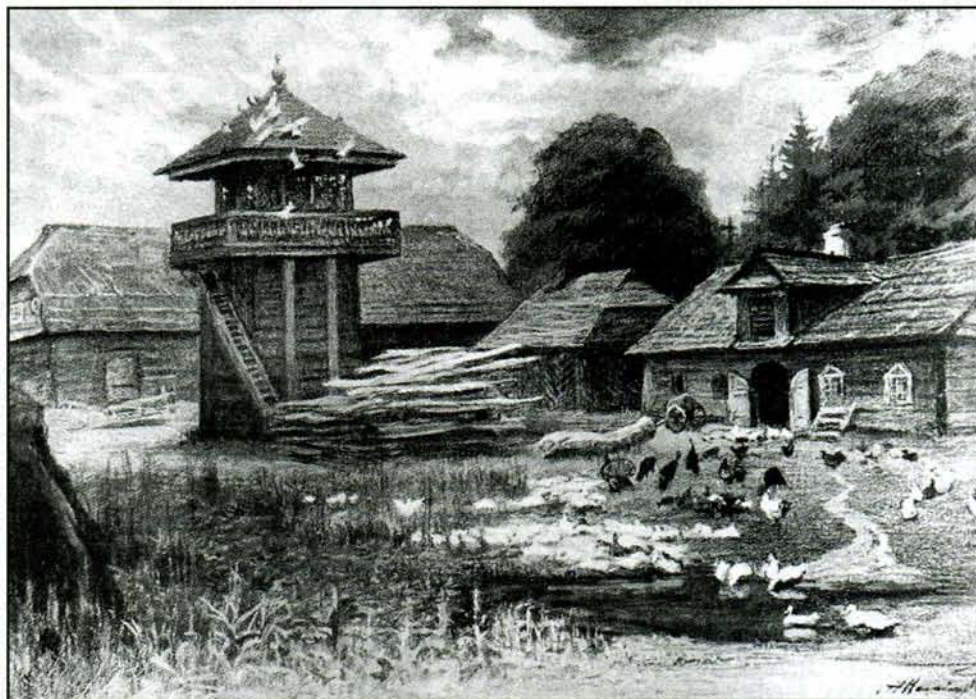
Spuścizną po Jaćwingach są funkcjonujące do dziś nazwy miejscowości i jezior oraz nazwiska: Hańcza, Wigry, Gatne, Zelwa, Gremzdy, Pierty, Turtul, Biełda, Gorło. Część Jaćwingów osiedliła się też na Mazowszu, o czym świadczy nazwa wsi Jaćwięsko (Jaciążek) w powiecie makowskim, a także na Podlasiu. Ród szlachecki Kobylińskich osiadły pod Tykocinem używał jeszcze w XVI w. imienia Giedejt lub Jedejta (ostatni wódz jaćwieski na ziemi Kymenów nosił imię Jedutus). Nazwa wsi Kiersnowo pod Brańskiem, zamieszkaniej przez Kiersnowskich, kojarzy się z Kiersnowią na Jaćwieży, zaś obok tej wsi występują nazwy bałtyjskie: bagno Kumat, bagno Rejst, łąka Cwintele. Podobnie także rzeka Slina mogła zyskać swą nazwę od plemienia Zlinców.

Mazowsze 1382-1392

Po śmierci Kazimierza Wielkiego w 1370 r. książęta mazowieccy przywrócili pod swą władzę ziemie tragicznie zmarłego Bolesława III, które król ten w 1351 r. przyłączył do Korony Polskiej. Była tam m.in. ziemia wiska. Na stosunkach Siemowita III z książętami litewskimi ciążyła sprawa ziem zajętych przez Litwę po śmierci Bolesława Jerzego II, jego rodzonnego brata. Matką obu była Maria, córka Jerzego Lwowicza. Jak wspomniano, Mazowsze przez jakiś czas po śmierci Bolesława Jerzego II opanowało ziemię drohicką, jednak już w latach pięćdziesiątych XIV w. ziemie te zagarnął Kiejstut Giedyminowic, którego najstarszy syn Butawt miał nimi zarządzać. Ucieczka tegoż do Prus w 1365 r. sprawiła, że ziemiami tymi zarządzał brat uchodźcy Witold. Objęcie rządów w Polce przez Ludwika Węgierskiego, który nie rezydował w swym nowo pozyskanym królestwie, sprawiło, że zachodziła potrzeba nawiązania przez książąt mazowieckich porozumienia z panującymi na Litwie Giedyminowiczami. Około 1373 r. doszło do zawarcia małżeństwa Janusza I, najstarszego syna Siemowita III, z Danutą Anną, córką Kiejstuta i Biruty. Tymczasem na Litwie po śmierci wielkiego księcia Olgierda tron objął jego syn Jagiełło, którego w rządzeniu wspomagała matka Juliana i bracia. Stosunki między Kiejstutem i Jagiełłą zaczęły się pogarszać pod wpływem intryg krzyżackich, aż jesienią 1381 r. Kiejstut zdecydował się na zamach stanu. Odsunął od władzy Jagiełłę i jego matkę, osadziwszy ich w Witebsku. Jednak przebywający w państwie Zakonu Krzyżackiego brat obalonego monarchy Skirgiełło pozyskał pomoc od Krzyżaków, a także zbuntowali się przeciw Kiejstutowi mieszczanie wileńscy pod przywództwem Hanula i w ten sposób w sierpniu 1382 r. Jagiełło stał się zwycięzcą, a Kiejstut zginął w więzieniu. Dokumentami wystawionymi w listopadzie

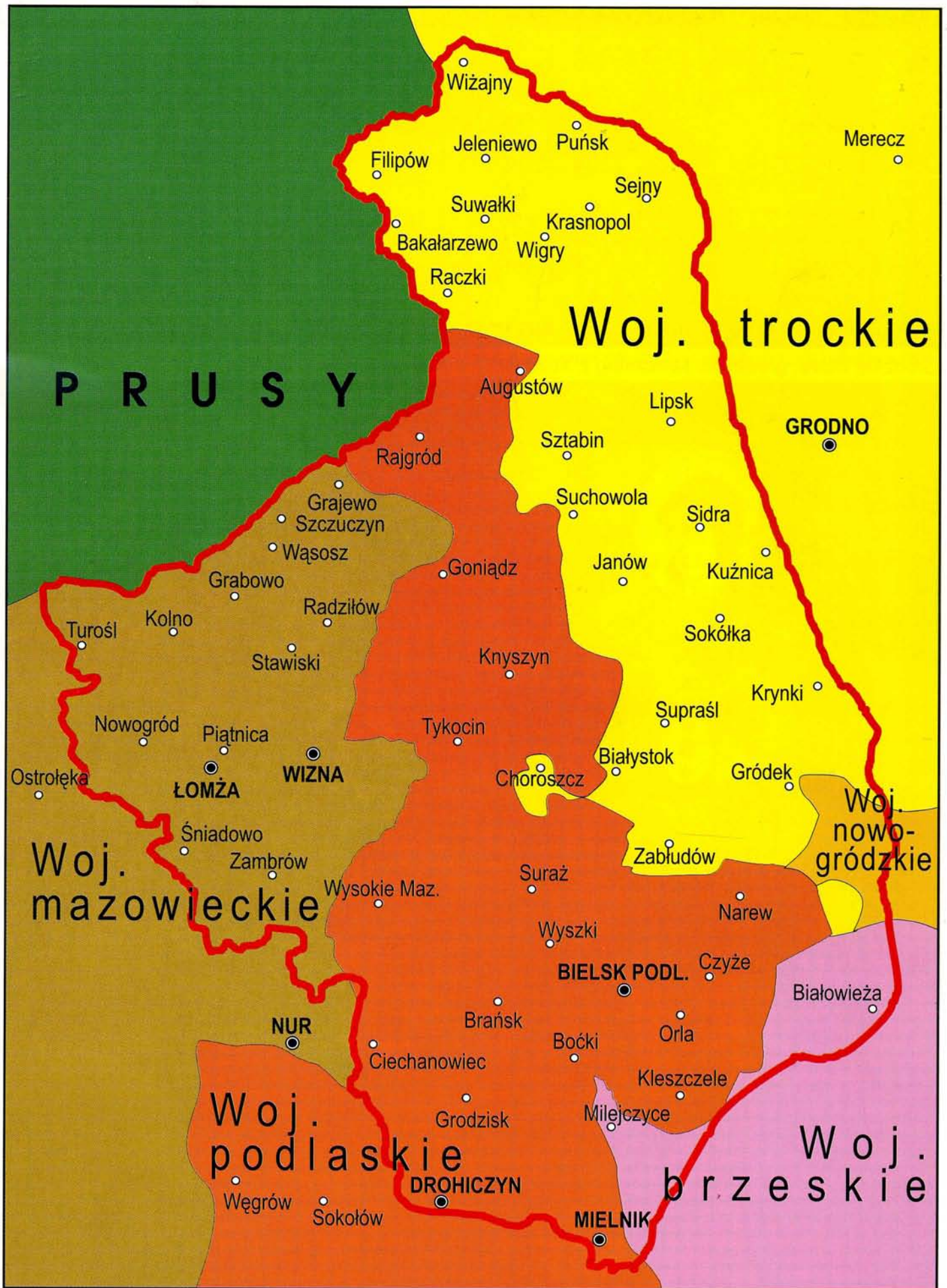
1382 r. Jagiełło zobowiązał się m.in. przyjąć chrzest wraz z całym ludem. W czasie trwania wojny domowej na Litwie synowie Siemowita III zajęli ziemię drohicką, o czym informuje nas *Kronika Jana z Czarnkowa*. Na Mazowsze uciekł Witold wraz z bratem Towtywillem. Nie uzyskał tam jednak żadnego wsparcia, więc udał się szukać pomocy w odzyskaniu ziem ojcowskich do Krzyżaków. Byli oni związani sojuszem z Jagiełłą, więc początkowe interwencje wielkiego mistrza były jedynie prośbami w sprawie Witolda. Jagiełło, poczuwszy się pewnie po pokonaniu stryja, już w marcu 1383 r. odebrał Mazowszu ziemię drohicką, zaś w lipcu nie wspomógł wielkiego mistrza podążającego na Litwę w celu jej chrztu, bowiem orszak Konrada Zöllnera utknął na mieliźnie rzeki Niemen z powodu wyjątkowo niskiego stanu jej wód. Ten incydent spowodował, że Witold został zauważony przez Krzyżaków jako ważny sprzymierzeniec przeciwko Jagielle, którego państwo stało się obiektem zmasowanych najazdów.

Te coraz bardziej pogłębiające się trudności państwa litewskiego stały u podstaw tajnych negocjacji z Witoldem, by go odciągnąć od sojuszu z Krzyżakami. Witold, który przyjął chrzest pod imieniem Wigand, w lipcu 1384 r. powrócił na Litwę, niszcząc po drodze kilka twierdz krzyżackich, za co Jagiełło przywrócił mu niegdyś posiadane



Sutno nad Bugiem. Dworskie zabudowania gospodarcze.
Rysunek z 1911 r.

ziemie: Podlasie z Brześciem i Drohiczyńcem oraz Grodno. Był następnie w sierpniu 1385 r. jednym z sygnatariuszy aktu krewskiego. Księstwo trockie natomiast, ojcowizna Witolda, pozostało nadal w rękach Skirgiełły. Stało się to przyczyną waśni między tymi książętami po roku 1387, gdy Skirgiełło wszedł w posiadanie Połocka. Zdesperowany Witold, widząc przewagę swego rywala, zaręczył w tym czasie swą córkę Zofię z następcą tronu moskiewskiego Wasylem. Próbował w końcu 1389 r. dokonać podstępem zajęcia Wilna, lecz zdrada jednego z jego współpracowników powodowała przechwycenie broni i ludzi, a sam Witold musiał szukać znów pomocy i oparcia w Prusach. Na wieść o tym król Władysław Jagiełło podjął wyprawę na ziemie należące dotąd do Witolda i jak powiada Jan Długosz, zajął grody w Brześciu, Kamieńcu i Grodnie, który poddał się w czwartek po Wielkanocy. Zajęte zostało całe Podlasie. W rękach Witolda pozostało jednak jeszcze Kowno. Jak wspomniano wcześniej, ziemię podlaską z grodami w Drohiczyńcu, Bielsku, Mielniku i Surażu, król Władysław Jagiełło podarował Januszowi I, księciu mazowieckiemu, już w 1390 r., zaś dokument w tej sprawie wystawił we wrześniu 1391 r. W tytułaturze



Ziemie obecnego woj. podlaskiego w okresie I Rzeczypospolitej.



Grodzkie Stare, grodzisko Mieczsług z XI-XII w., fot. Maria Maroszek, 2006 r.



Chorągiew pierwszego wojewody podlaskiego Jana Sapiehy, odnaleziona na strychu kościoła w Siemiatyczach.

Janusza pojawił się nowy element: dux Russie, świadczący o charakterze tych ziem. Właśnie w tym roku nowy władca rozpoczął budowę zamku, zwanego Złotoria, nad brzegiem Narwi, w miejscowości zwanej Popielowe Siedlisko. Zamek ten zniszczyli Krzyżacy.

W dniach 4 i 5 sierpnia 1392 r. w Ostrowie doszło do ugody między królem Władysławem Jagiełłą i Witoldem, mocą której król przywrócił Witoldowi ojcowiznę – księstwo trockie wraz z Grodzieńszczyzną, a na dodatek księstwo łuckie. W Surażu tymczasowo zamieszkał książę mazowiecki Henryk Siemowitowic z żoną Ryngałłą, skąd jednak para ta musiała przenieść się, bowiem rozwścieczeni z powodu ponownej zdrady Witolda Krzyżacy jeszcze w 1392 r. dokonali kolejnego spustoszenia ziemi drohickiej.

Niewiele wiemy o dziejach panowania mazowieckiego w ziemi drohickiej; domyślamy się jedynie, że rządy Janusza I zapoczątkowały proces intensyfikacji osadnictwa polskiego na tym terytorium, który to proces podtrzymany został, a nawet wzmocniony w czasie rządów Witolda – do 1430 r. W tym czasie zapewne rozpoczęto również umacnianie struktury kościelnej. W 1420 r. Witold potwierdził wcześniejszą fundację kościoła w Mielniku, co świadczy za jego fundacją pierwotną w czasie rządów Piasta mazowieckiego.

W momencie przejścia Podlasia ponownie przez Litwę, czyli mniej więcej od 1405 r., osadnictwo na terenie ziemi drohickiej stało się bardziej zróżnicowane. Wielki książę Witold, aby umocnić swe panowanie na ziemiach ciężących do Mazowsza, zaczął pod grodami i przy głównych szlakach komunikacyjnych osadzać ludność prawosławną na prawie bojarskim. Potwierdzał on również nadania ziemskie swego poprzednika bądź dokonywał nadań w ziemi bielskiej: Popławy 1416 r., Bielszczany Stok 1426 r., Milewo 1429 r., Łopuchowo 1430 r., Toczyłowo 1428 r., Szorce, Sikory, Kulesze, Kobylin 1421 r., Buczyno 1422 r., Czajki 1424 r., Kruszewo 1422 r. Na Podlasie przybyło około 80 rodzin posługujących się herbem Ślepowron, m.in. Kuczyńscy, Krasowscy, Jaruzelscy, Kuleszowie, Wężowie, Sobolewscy, Kłopotowscy, Suchodolscy, Piętkowie, Łuniewscy. W ziemi drohickiej mamy najwcześniejsze nadania Witolda m.in. dla braci Henryka, Piotra, Marcina i Andrzeja z Sarnowa, którym książę nadał Czaple k. Drohiczyna, a następnie dla Macieja ze Świeciechowa nadanie wsi Głuchów. Nie wszyscy nowi osadnicy pochodzili z Mazowsza, jak np. Mikołaj Sepieński h. Nowina, pierwszy właściciel Sokołowa, który był sekretarzem Witolda, wywodził się z Wielkopolski. Włość nadana Sepieńskiemu, jak pisze Włodzimierz Jarmolik, już w początku XV w. była skolonizowana przez ludność mazowiecką i osadników ruskich. Ostatnim epizodem litewsko-mazowieckim za panowania Witolda było zajęcie przez wielkiego księcia litewskiego Tykocina i Łopuchowa w 1425 r.

W dobie kolejnych władców: Świdrygiełły, Zygmunta Kiejstutowicza, Bolesława Mazowieckiego

Po śmierci Witolda, która nastąpiła 27 października 1430 r., nowym władcą Wielkiego Księstwa Litewskiego został najmłodszy z synów Olgierda Świdrygiełło, który rządził krótko. W wyniku zamachu stanu, inspirowanego przez dwór królewski, do władzy wielkoksiążęcej doszedł młodszy brat Witolda Zygmunt Kiejstutowicz, co nastąpiło 1 września 1432 r. Władca ten już 13 lutego nadał Janowi Gasztołdowi wraz z innymi dobrami włość tykocińską, a w tym miasto Tykocin oraz wsie Łopuchowo i Złotoria. Zyg-

munt Kiejstutowicz chętnie osadzał na Podlasiu rycerzy mazowieckich nadając im: Radule w 1431 r., Dworaki, Wojny 1435 r., Kropiwnica 1436 r. Z kolei z nadania jego syna Michała Bolesława, zwanego Michałuszką, pochodzą nadania ziem między Narwią a Supraślą. Książę Michałuszką nadał w 1437 r. w Brańsku Stanisławowi, zwanemu Ostasz, i Mikołajowi, zwanemu Myń, dziedzinę Rogów, zaś Piotrowi z Gumowa, wójtowi w Tykocinie, położoną w sąsiedztwie Rogowa nad Narwią, puszcę Choroszcz. To zapewne Zygmunt Kiejstutowicz, lub jego syn, ok. 1437 r. nadał bojarynowi żmudzkiemu Raczce Tabutowiczowi puszcę nad rzeką Białystok, co stało się początkiem dziejów dzisiejszej stolicy województwa podlaskiego.

Zygmunt Kiejstutowicz został zamordowany w Niedzielę Palmową (20 III) 1440 r. Około tego czasu ziemia drohicka została przekazana księciu mazowieckiemu Bolesławowi IV jako ekwiwalent za niezwrócony posag siostry Bolesława Eufemii, zmarłej w 1436 r. pierwszej żony Michałuszki. Pierwsze lata rządów nowego władcy Litwy Kazimierza Jagiellończyka poświęcone były w dużej mierze stabilizacji jego władzy w państwie, zatem książę mazowiecki przez 4 lata mógł władać na tym terytorium. W tym krótkim czasie Bolesław wspierał kolonizację mazowiecką, czego wyrazem może być lokacja miasta w Mielniku na prawie chełmińskim. Fakt, że Michałuszką znalazł schronienie na Mazowszu, niepokoił tych, którzy przyczynili się do śmierci jego ojca. Z Mazowsza pochodziła też druga żona Michałuszki, Katarzyna Siemowitówna. W sierpniu 1444 r. wojska litewskie z posiłkami tatarskimi wkroczyły na ziemie podlaskie zajęte przez Bolesława IV. Mimo wsparcia udzielonego Bolesławowi ze strony kuzyna, księcia Władysława, wojska litewskie zdobyły Drohiczyn, spaliły Brańsk, a cały zatarg zakończył się pokojem, w którym Piast mazowiecki zrzekł się za 6 tys. kop groszy swych roszczeń do ziem zwanych później Podlasiem. Pomimo wcześniejszych innych ustaleń, Litwini zatrzymali w swych rękach także Węgrów. Nowy władca, Kazimierz Jagiellończyk, pozwolił jednak szlachcie mazowieckiej osiadłej na tym terenie zachować nadane jej prawa. Na potrzeby tej ludności zatwierdził nawet w Drohiczynie, Bielsku i Mielniku sądy ziemskie.

W 1447 r. odbyła się w Krakowie koronacja Kazimierza na króla Polski, w obecności pogodzonego z tym faktem Bolesława IV, który złożył nowo wybranemu królowi hołd lenny. Książę ten jednak nigdy nie zrezygnował z pretensji do tych ziem, używając w tytule elementu *dux Russie*, co kontynuowali jego synowie i wnukowie.

Wytyczona wówczas granica między Litwą i Mazowszem z grubsza nie ulegała zmianie do wygaśnięcia potomków Bolesława IV w 1526 r. Komisarze wyznaczeni przez Zygmunta Augusta dla dokładnego wytyczenia tej granicy w 1546 r. usłyszeli jednak od szlachty mieszkającej po obu stronach granicy o naruszaniu jej w celu powiększenia włości. Już wkrótce, bo w 1569 r., ziemie te zostały inkorporowane do Korony Polskiej.

Prawo polskie

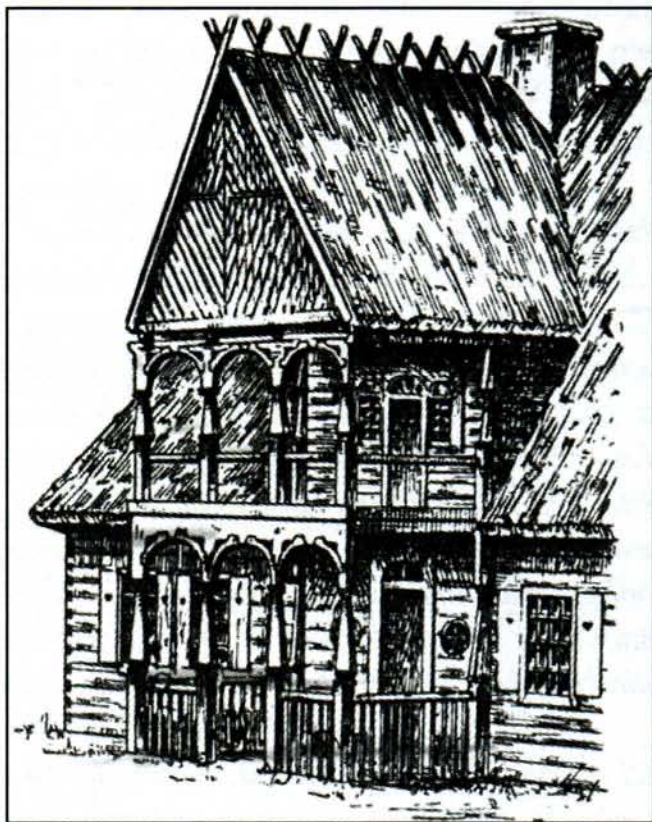
Podstawowe znaczenie dla uformowania się województwa podlaskiego w początku XVI w. miało funkcjonujące na tym obszarze prawo polskie. Pozwolono obierać urzędników ziemskich, których zatwierdzał panujący, zaś urzędników grodzkich mianował sam gospodarz. Jedni i drudzy musieli być wyłącznie wyznania rzymskokatolickiego. Za wzór ustrojowy ziemi drohickiej miały służyć zwyczaje prawne województwa krakowskiego.

Król Zygmunt I dał ziemi tej za godło Pogoń litewską przepasaną literą S. W prawie polskim stan szlachecki był formalnie równy, natomiast w ustroju Wielkiego Księstwa Litewskiego wyróżniano książąt i panów, średnią szlachtę oraz bojarów. Znacznie mocniejsza była w WKL pozycja hospodara (wielkiego księcia) oraz jego namiestników.

W dniu 22 lutego 1501 r. sędzia powiatu bielskiego Piotr Łuba wyjednał u Aleksandra Jagiellończyka nadanie prawa polskiego także ziemi bielskiej. Król zezwolił wybierać sędziów i podsędków ziemskich, którzy mieli rozsądzać sprawy ziemian i wydawać wypisy z ksiąg ziemskich. W sprawach zaś, gdzie pozywającym był Rusin, w składzie sądu miał zasiadać też starosta. Podobnie jak w Koronie Polskiej, sprawy gardłowe, takie jak rozbój, kradzież, najazd na dom i gwałt zadany niewieście, mógł sędzić tylko starosta. Na sejmie wileńskim w dniu 23 lutego 1547 r. szlachta ziemi bielskiej uzyskała potwierdzenie przez Zygmunta Augusta przywileju na posługiwanie się prawem polskim i pełne zrównanie w prawach ze szlachtą drohicką. Podobnie jak w sądach polskich, posługiwano się woźnym zarówno w sprawie doręczenia pozwu, jak też i egzekucji wyroku.

Używanie prawa polskiego i litewskiego na obszarze ziem podlaskich komplikowało wielokrotnie miejscowe sądownictwo, czego przykładem była rozpatrywana w 1541 r. przez sąd królewski sprawa między Fedorem Wahanowskim, wojskim kamienieckim, a Fryderykiem Sapiehą, właścicielem dóbr Boćki w ziemi bielskiej. Referendariat podlaski był najwyższą instancją odwoławczą dla wszystkich obywateli cieszących się prawodawstwem zapożyczonym z Polski, zarówno ziemskim podlaskim, jak i miejskim prawem magdeburskim.

Polskie prawa szlachty podlaskiej miały doniosłe znaczenie dla kształtowania ustroju całego WKL. Podlasie brało czynny udział w sejmach litewskich. Każdy z trzech powiatów (ziem) ówczesnych – drohicki, mielnicki i bielski – wysyłały po dwóch posłów. W 1547 r. powiaty te prosiły, aby im wolno było wybierać tylko po jednym pośle, w miejsce zaś drugiego wchodziłby chorąży powiatowy, który już z racji zajmowanego urzędu bywał na sejmach. Petycja ta wynikała z kosztów wyekwipowania przedstawicieli powiatu obciążających miejscową szlachtę. Na sejmie 1565 r. szlachta podlaska wniosła 19-punktową prośbę do króla, gdzie nadmieniono m.in. *aby sejmiki w powieciach, wedle zwyczaju koronnego, były zachowane i obchodzone*. Postulat ten miał poważny skutek dla całego WKL, bowiem 30 grudnia 1565 r. Zygmunt August ustanowił na wzór Korony sejmiki powiatowe w całym WKL, a jednocześnie ustanowił sądy ziemskie w każdym z powiatów, które będą się sędzić przy pomocy statutu uchwalonego w 1566 r., tzw. Drugiego Statutu WKL.



Wroceń koło Goniądza. Dwór z 1782 r. Ganek.
Rys. Z. Gloger.

Powstanie województwa podlaskiego w 1513 r.

Tworzenie się województwa podlaskiego datuje się już od 1509 r., gdy z sejmu król Zygmunt I wyznaczył komisarzy do rozgraniczenia WKL od Mazowsza, począwszy od Tykocina aż do Drohiczyna, Mielnika, Brześcia i Ratna. W 1509 r. władca ten zezwolił Iwanowi Sapieże na budowę zamku w Boćkach. Sapieha wznosił zamek kilka kilometrów od Bociek, w miejscowości Dubno. Właśnie tam zbiegały się granice ziem ówczesnego Podlasia: drohickiej, brzeskiej, bielskiej, kamienieckiej i mielnickiej.

Pierwszym wojewodą podlaskim został właśnie Iwan Sapieha, gdy w dniu 29 sierpnia 1513 r. w Wilnie król wystawił właśnie jemu na *województwo podlaskie, brzeskie i inne*. Jednak już wcześniej, 2 lipca 1513 r., na dokumencie wystawionym przez króla Zygmunta I Sapieha po raz pierwszy wystąpił z tytułem wojewody podlaskiego. Iwan Sapieha zmarł 4 grudnia 1517 r. na zamku w Dubnie.

Po śmierci pierwszego wojewody przez kilka lat król nie powołał w jego miejsce nowego urzędnika. Dopiero 10 lipca 1520 r. w Toruniu król Zygmunt ustanowił województwo podlaskie, choć sam akt nie wymieniał tej nazwy, a jedynie ziemie: drohicką, bielską, kamieniecką, mielnicką i kobryńską. Mianowany został drugi wojewoda podlaski, Janusz Kostewicz, dotychczasowy wojewoda witebski. Jako wojewoda podlaski miał prawo zasiadać w radzie panów zaraz po wojewodzie nowogródzkim.

W Toruniu, 10 lipca 1520 r. Zygmunt I, król polski, wielki książę litewski, etc., ustanawia województwo podlaskie w te słowa:

W imię Pańskie Amen. Na wiecznej rzeczy pamiątkę tego wszystkiego, co w sprawach ludzkich dla dobra wspólnego jest postanowione i ustalone, zwłaszcza przez królów, którzy wedle ziemskich praw po Bogu zajmują pierwsze miejsce we wszystkich działaniach, które podejmowane są dla dobrego i błogostawionego życia, zwłaszcza zmierzających do tego, by wśród ludzi rządziła sprawiedliwość; na pewno wszystko, co na jej rzecz ludzie czynią stanie się jeszcze lepsze i trwalsze jeśli w postaci pisanej przekazane zostanie pamięci przyszłych pokoleń. Dlatego My, Zygmunt z Bożej Łaski król polski, wielki książę litewski, żmudzki, ruski, pruski etc. pan i dziedzic, oznajmiamy treścią niniejszego pisma wszystkim obecnym i przyszłym, że po rozważeniu, w jaki sposób w sprawach publicznych możemy uwzględnić konieczne potrzeby WKL i zaspokoić je, zwłaszcza przez polepszenie administracji i czynić to, co wydaje się, że istnieje publiczna konieczność, aby z ziem leżących na tym terytorium, w granicach państwa, mianowicie drohickiej, brzeskiej, bielskiej, kamienieckiej i kobryńskiej utworzyć wieczyste województwo.

Ci, którzy przez nas byli poddani jurysdykcji wojewody trockiego i z powodu dużej odległości od siedziby województwa, doświadczali wielu pomyłek i błędów w zaprowadzeniu sprawiedliwości społecznej, a w czasie wypraw wojennych niedbale wzywani byli do służby wojskowej, w całym lub części tego obszaru. Pragnąc, by tego rodzaju błędy już się nie powtórzyły i nie powstawały jeszcze większe, na wieczne czasy ustanawiamy województwo i mianujemy wojewodą na tym terytorium Jana Kostyćewicza, dotychczas wojewodę witebskiego, przenosząc go na wyżej opisany teren ziemi drohickiej, brzeskiej, bielskiej, kamienieckiej, mielnickiej i kobryńskiej. Dajemy uprawnienia i władzę, aby temu mężowi podlegały i by tam wykonywał on to wszystko, co od dawna do obowiązków i zadań wojewodów należy, tak w sądzeniu i zarządzaniu sprawiedliwym, jak i w kierowaniu podczas wypraw wojennych. Wam wielmożnym, czcigodnym, szlachetnym, sławnym

i możliwym wojewodom, kasztelanom, marszałkom, starostom i wszystkim jakiegokolwiek stopnia urzędnikom, szlachebnym nauczycielom, obywatelom i rajcom metropolii i miast Wielkiego Księstwa naszego Litewskiego, oznajmiamy niniejszym przywilejem, że wojewodą na wyżej wymienionych terytoriach ustanawiamy i czynimy wielmożnego Jana Kostyczewicza wojewodę i postanawiamy, że będzie on zajmował miejsce w radach obok wojewody nowogródzkiego, według porządku ustalonego przez wojewodów. Nakazujemy też wszystkim szlachebnie urodzonym, jak i wszystkim naszym poddanym przebywającym na tych terenach, albo mającym tam jakieś dobra lub posiadłości, aby temu wojewodzie we wszystkim, co do urzędu wojewódzkiego należy, byli postuszni i ulegli.

Na świadectwo tego pod niniejszym pismem zawieszona została nasza pieczęć. Dan w Toruniu, we środę najbliższą przed świętem chwalebnej Dziewicy i Męczennicy Małgorzaty (10 lipca), roku od Narodzenia Chrystusa 1520, królowania naszego 14 roku, panowania nad Wielkim Księstwem 15.

W obecności przewielebnego w Chrystusie ojca, pana Mikołaja biskupa miednickiego, wielmożnych i szlachebnych: Mikołaja Radziwiłła wojewody wileńskiego i kanclerza Wielkiego Księstwa Litewskiego, Konstantina Iwanowicza Ostrońskiego, kasztelana wileńskiego i hetmana polnego Wielkiego Księstwa naszego oraz starosty łuckiego, [Olbrachta syna] Marcina Gasztołdowicza, wojewody trockiego, Stanisława Janowicza kasztelana trockiego i starosty żmudzkiego, Jana Radziwiłła marszałka wielkiego, Jana Zabrzezińskiego wojewody nowogródzkiego i wielu innych świadków, szczerze godnych wiary, naszych wiernych poddanych.

Wojewodowie województwa podlaskiego I Rzeczypospolitej:

Iwan (Jan) Semenowicz Sapieha (* ok. 1450, + 1517) 1513-1517

Janusz Kostewicz (* 1468, + 1527) 1520-1527

Iwan Bohdanowicz Sapieha (* 1486, + 1546) 1529-1541

Mikołaj Pac (* 1497, + 1551) 1543-1551

Mikołaj Narbutt (* ?, + 1555) 1551-1555

Paweł Sapieha (* 1527, + 1579) 1555-1558 (awans na woj. smoleńskie)

Wasył Tyszkiewicz (* 1492, + 1571) 1558-1569 (awans na woj. smoleńskie)

Mikołaj Kiszka (* 1524, + 1587), 1569-1587

Stanisław Radzymiński (* 1552, + 1591) 1588-1591

Janusz Zasławski (* 1561, + 1629) 1591-1604 (awans na woj. wołyńskie)

Tomasz Gostomski (* 1569, + 1623) 1605-1605 (awans na woj. mazowieckie)

Jan Zbigniew Ossoliński (* 1555, + 1623) 1605-1613 (potem woj. sandomierski)

Jan Wodyński (* ?, + 1616) 1613-1616

Stanisław Warszycki (* 1577, + 1617) 1616-1617

Wojciech Niemira (* ?, + 1625) 1617-1625

Andrzej Chądzyński (* 1561, + 1631) 1625-1631

Paweł Sczawiński (* ?, + 1634) 1633-1634

Stanisław Niemira (* 1597, + 1642/48) 1634-1648

Paweł Warszycki (* ?, + 1660) 1649-1652 (potem woj. mazowiecki)

Prokop Leśniowolski (* 1588, + 1653) 1652-1653

Jan Piotr Opaliński (* 1601, + 1665) 1653-1661 (potem woj. kaliski)

Wojciech Emeryk Mleczek (* ok. 1625, + 1673) 1665-1673

Wacław Leszczyński (* 1626, + 1688) 1673-1688

- Marcin Oborski (* ok. 1620, + 1698) 1688-1698
 Stefan Mikołaj Branicki (* 1643, + 1709) 1699-1709
 Stanisław Mateusz Rzewuski (* 1660, + 1728) 1710-1728
 (hetman w. kor., awans na woj. bełskie)
 Michał Józef Sapieha (* ok. 1660, + 1738) 1728-1738
 Karol Józef Hiacynt Sedlnicki (* ok. 1690, + 1761) 1738-1745
 (awans na podskarbiego W. Kor.)
 Michał Antoni Sapieha (* 1711, + 1760) 1746-1752
 (potem podkanclerzy WKL)
 Michał Józef Rzewuski (* 1699, + 1770) 1752-1762 (awans na woj. podolskie)
 Bernard Stanisław Gozdzi (* 1704, + 1771) 1762-1771
 Antoni Miączyński (* 1691, + 1774) 1771-1774
 Józef Salezy Ossoliński (* 1744, + 1797) 1774-1790
 Witold Tomasz Walerian Aleksandrowicz (* 1735, + 1794) 1790-1794

W 1566 r. została przeprowadzona reforma administracyjna WKL, w której dokonano nowego podziału na województwa. Dotychczasowe województwo podlaskie podzielono na dwie odrębne jednostki: brzesko-litewskie (z ziemiami: brzeską, kamieniecką, kobryńską oraz dołączoną do nich pińską) i podlaskie (z ziemiami: bielską, drohicą i mielnicką). W pozostałej części WKL zorganizowano duże powiaty, z własną hierarchią urzędniczą, z marszałkiem powiatowym na czele (inaczej niż w Koronie Polskiej). Powiat grodzieński administracyjnie obejmował całą północną i wschodnią część terytorium współczesnego nam województwa podlaskiego – na północ i wschód od rzeki Netta, Biebrza, Brzozówka, Sokołdka i Supraśl oraz obszar pomiędzy Narwią, Narewką i Puszcą Białowieską. Z dawnego powiatu trockiego w dzisiejszym województwie podlaskim znalazły się jedynie Sejny i Wiżajny. Z obszaru województwa brzesko-litewskiego w granicach obecnego województwa podlaskiego pozostały zachodnie skrawki dawnych powiatów: kamienieckiego i brzeskiego. Z województwa nowogródzkiego pozostał natomiast zachodni kraniec powiatu wołkowyskiego. Rzeczka Wieliczanka, lewy dopływ rzeki Narewka, rozdzielała koronne województwo podlaskie od litewskiego województwa brzeskiego. W tym samym roku 1566 powołano też urząd kasztelana podlaskiego, a pierwszym kasztelanem był Grzegorz Tryzna.

Inkorporacja województwa podlaskiego do Korony Polskiej

W dniu 10 stycznia 1569 r. w Lublinie rozpoczął obrady sejm, który miał podstawowe znaczenie dla całej Rzeczypospolitej, a szczególnie dla Podlasia. Osobno obradowały tam sejmy polski i litewski, ale zbierano się też na wspólne posiedzenia, które od początku były burzliwe. Przez styczeń i luty nie potrafiono dojść do porozumienia za sprawą magnaterii litewskiej, której przewodził Mikołaj Radziwiłł „Rudy”. Polski projekt unii zakładał dla obu państw wspólną elekcję i koronację władcy, wspólny sejm, urzędy i obronę. Projekt litewski natomiast ograniczał się jedynie do unii personalnej i przymierza przeciw zewnętrznym wrogom. W nocy z 28 lutego na 1 marca niektórzy panowie litewscy potajemnie, bez pożegnania króla, opuścili obrady. Pozostali jednak pewni posłowie z Litwy oraz kilku posłów podlaskich.

Król wezwał do siebie 4 marca 1569 r. trzech posłów podlaskich: Adama Kosińskiego, Mikołaja Bujnę i Kaspra Irzykowicza. Kanclerz oznajmił Podlasianom, że ziemię drohiczką, mielnicką i bielską, które z dawna do Polski należały, król Zygmunt August postanowił ponownie przyłączyć do Korony Polskiej. Okazało się, że poseł ziemi bielskiej Irzykowicz odjechał 3 marca, oświadczając, że nie jest już posłem, bo po wyjeździe Litwinów mandat jego ustał i nie chce być pożyczany przez panów litewskich za zdrajcę. Kosiński i Bujno, dziękując królowi za obiecane łaski i urzędy, prosili, aby dla swego bezpieczeństwa i honoru *to poszło authenticae, aby WKM złożył nam sejmik razem wszystkim powiatom trzem, na którym abyśmy już tę wolę WKM opowiedzieli braci i znowu wskok za dwie niedziele przyjechali*. Odpowiedziano im, że jest to niemożliwe, bo gdyby Litwini przybyli na sejmik podlaski, doszłoby do rozlewu krwi. Król nakazał pisać mandaty w kancelarii koronnej do wszystkich starostów i urzędników ziem podlaskich, aby za dwa tygodnie przybyli na sejm lubelski i przysięgli wierność królowi i Koronie Polskiej. Kto zaś nie przybędzie albo nie zechce przysięgać, temu odebrane będą urzędy, majątności, a w ostateczności będą karani na gardle. Posłowie podlascy usłyszawszy to, oświadczyli, że muszą otrzymać poważną obronę, bo nie będzie po co do domu wracać: *z popiołem zmieszają nas*.

Kazano 5 marca 1569 r. posłom podlaskim zasiąść między posłami koronnymi. Korzystając z osłabienia opozycji litewskiej Zygmunt August, przy aprobacie obradującego nadal sejmu polskiego, tego dnia przyłączył Podlasie do Korony Polskiej. Inkorporowano także i Wołyń. Król tłumaczył, że ziemie te jeszcze przed Władysławem Jagiełłą należały do Królestwa Polskiego, a jego dziad, król Kazimierz Jagiellończyk oderwał je od Polski, dlatego ponownie je do niej wciela.

Fakt oderwania od Litwy Podlasia sprawił, że magnaci litewscy powrócili do Lublina i do dalszych negocjacji. Ostateczny tekst aktu unii polsko-litewskiej wynegocjowano pod koniec czerwca 1569 r., a 1 lipca zaprzysięgli go senatorowie i posłowie polscy i litewscy, zaś 4 lipca zatwierdził go król Zygmunt August.

Następnie król wezwał panów rady, posłów i starostów podlaskich, by stawili się w Lublinie w dniu 27 marca 1569 r. dla wykonania przysięgi królowi i Koronie Polskiej. Osobnym listem wezwał wówczas do tego wojewodę podlaskiego Wasyla Tyszkiewicza, aby przybył na sejm do Lublina i przywiódł tamże posłów podlaskich. Innym listem król wezwał starostów podlaskich do ogłoszenia przesłanych uniwersałów i przybycia na sejm w Lublinie w celu złożenia przysięgi. Do Bielska wysłano komornika królewskiego Jerzego Krupskiego, który zawiózł tam listy do wojewodów: Wasyla Tyszkiewicza – podlaskiego, kniazia Stefana Zbaraskiego – trockiego, Pawła Sapiehy – nowogródzkiego, a także do kniazia Jerzego Słuckiego, Grzegorza Chodkiewicza – kasztelana wileńskiego, Jerzego Chodkiewicza – starosty bielskiego, Jana Szymkowicza – starosty tykocińskiego, Jana Dulskiego – starosty brańskiego, sędziego bielskiego, Hipolita Janikowskiego – podsędka bielskiego, Tomasza Owsianego – pisarza bielskiego, Teofila Brzozowskiego – podkomorzego bielskiego, Jana Brzoski – chorążego bielskiego, wojskiego i dwóch posłów ziemskich. Do Drohiczyzna wysłano komornika Bartosza Biereckiego, który zawiózł tam listy do Jana Kiszki, krajczego WKL, dziedzica Sokołowa i Węgrowa, Przeclawa Gnoińskiego – dożywotniego dzierżawcy dóbr Wysokie Mazowieckie, Mikołaja Kiszki z Ciechanowca – starosty drohickiego, Stanisława Patkowskiego – sędziego ziemskiego drohickiego, Marcina Węza – podsędka ziemskiego drohickiego, Adama Kosińskiego – pisarza ziemskiego

drohickiego, Malchera Niecieckiego – podkomorzego drohickiego, Mikołaja Bujny – chorążego drohickiego, wojskiego i dwóch posłów ziemskich. Do Mielnika wysłano komornika królewskiego Stanisława Łapkę. Zawiózł tam listy do Mikołaja Radziwiłła „Rudego” – wojewody wileńskiego, Mikołaja Krzysztofa Radziwiłła – wojewodzica wileńskiego, Macieja Sawickiego – starosty mielnickiego, Piotra Patkowskiego – sędziego ziemskiego mielnickiego, Wojciecha Dziatkowskiego – podsędka ziemskiego mielnickiego, Kaspra Irzykowicza – podkomorzego mielnickiego i Aleksandra Hińczy – wojskiego mielnickiego.

W dniu 14 marca 1569 r. urząd zamkowy drohicki stwierdził, iż królewskie uniwersały o włączeniu ziemi podlaskiej do Korony Polskiej zostały obwołane i rozesłane. Podobne stwierdzenia przyjęcia uniwersałów królewskich wystawiły urzędy zamkowe w Bielsku i Mielniku. Do Lublina wysłali wówczas swoich przedstawicieli burmistrzowie i rady miejskie z Brańska, Bielska i Drohiczyna. W dniu 29 marca 1569 r. w Lublinie taką przysięgę złożyli mieszcianie bielscy: burmistrz Jan Sękowski i Stanisław Zdziarski, mieszcianie brańscy: burmistrz Jan Szerejewski i pisarz Marcin Kalnicki.

Nie wszyscy podlascy urzędnicy i panowie usłuchali królewskiego wezwania do przybycia do Lublina celem złożenia przysięgi wierności Koronie Polskiej i królowi polskiemu. Dlatego 7 kwietnia 1569 r. monarcha ponownie wezwał Wasyla Tyszkiewicza – wojewodę podlaskiego, Grzegorza Tryznę – kasztelana podlaskiego, Stefana Zbaraskiego – wojewodę trockiego, Katarzynę z Tęczyńskich, księżnę Jerzynę Słucką, księżnę Reginę Połubińską, Aleksandra Wahanowskiego i jego braci Iwana, Hrehorego i Fedora, braci Jeśmanów, Pawła Sapiechę, Janową Irzykowiczową.

Ziemianie, szlachta i mieszcianie, którzy posiadali swoją dziedziczną własność gruntową w województwie podlaskim, złożyli przysięgę na wierność królowi i Koronie Polskiej. Każdy osobiście musiał 14 maja 1569 r. udać się w tym celu do urzędów grodzkich w Drohiczynie, Mielniku lub Brańsku. Z opóźnieniem składali przysięgę inni, również bojarzy podlegli władzy zamków wielkksiążęcych. Zostali oni wówczas zrównani w prawach ze szlachtą.

Do opozycjonistów litewskich należał Grzegorz Chodkiewicz, hetman wielki litewski, choć od 1569 r. teren puszczy Błudów, czyli supraskiej, należał do Podlasia. W 1569 r. Chodkiewicz nie złożył przysięgi, więc należące do niego dobra ziemskie: Gródek, Zabłudów, Dojlidy, Choroszcz, a także uposażenie mnichów: Topilec, Baciuty, Zaczerlany, Fastry, Porosły, Łyski, Bacieczki, a nadto jeszcze wsie bojarów chodkiewiczowskich: Krynickie, Ignatki, Tatarowce, Bobrowa, Sobolewo, nie zostały inkorporowane do Korony Polskiej, pozostając w granicach WKL jako część powiatu grodzieńskiego w województwie trockim. Ten stan utrzymał się do 1795 r.

Dnia 21 kwietnia 1569 r. na sejmie unijnym Zygmunt August zatwierdził fundację miasteczka jako położonego w ziemi podlaskiej. Dokument ten, wystawiony przez Zygmunta Augusta w Grodnie 8 grudnia 1566 r., zaznaczał, że Wasilków położony był w puszczy grodzieńskiej. Może pretekstem do tej zmiany był fakt, że część gruntów miejskich wasilkowskich położona była za graniczną z Podlasiem rzeczką Sokołdka, gdzie też znajdowało się przedmieście wasilkowskie. Ostatecznie miasto Wasilków aż do 1795 r. pozostało jednak w powiecie grodzieńskim WKL.

Mazowsze

Współczesne nam województwo podlaskie obejmuje tereny należące do historycznego Mazowsza. Przedrozbiorowe województwo mazowieckie składało się między innymi z ziemi wiskiej (powiaty: wiski, wąsoski, radziłowski) oraz ziemi łomżyńskiej (powiaty: łomżyński, kolneński, zambrowski i ostrołęcki). Granice tej ostatniej ziemi, ukształtowane w początku XV w. po wydzieleniu jej z ziemi warszawskiej, przetrwały niemal 400 lat do 1795 r. Ziemia łomżyńska od początku XV w. należała do księcia Janusza I, a następnie jego wnuka Bolesława IV i jego synów. Nieco odmienne koleje losu przeszła ziemia wiska w XV w., bowiem po wykupieniu jej zastawu od Krzyżaków w 1401 r. posiadł ją Janusz I na tej zasadzie, że jego brat Siemowit IV zachowuje prawo jej odkupu. Siemowit jednak aż do swej śmierci w 1426 r. nie był w stanie jej wykupić. Nadarzącym się momentem do zmiany tego stanu rzeczy było zamążpójście Eufemii, siostry Bolesława IV, za syna wielkiego księcia litewskiego Michałuszkę Zygmuntowicza. Na posag trzeba było wyasygnować 20 tys. florenów. W tej to sytuacji odkupu ziemi wiskiej dokonał najmłodszy syn Siemowita IV, Władysław I, książę płocki. Ziemia ta pozostała w rękach Władysława aż do jego śmierci, a następnie do śmierci jego małoletnich synów Siemowita VI i Władysława II w 1463 r. Na moment władza nad całym Mazowszem płockim przeszła w ręce córki Siemowita IV, Katarzyny, wdowy po Michałuszcze, która jednak po kilku miesiącach panowania zrzekła się na rzecz Piastów z Mazowsza wschodniego, synów Bolesława IV: Konrada, Kazimierza, Bolesława i Janusza. Zatem ziemie wiska i łomżyńska znalazły się w ich rękach. Początkowo młodzi książęta nie dzielili między siebie ziem mazowieckich. Dopiero w 1475 r. ziemia wiska miała przypaść desygnowanemu na biskupa płockiego Kazimierzowi, zaś ziemię łomżyńską miał otrzymać Janusz II razem z Ciechanowem i Różanem. Po ich śmierci ziemie te dziedziczyć miał ich najstarszy brat Konrad III Rudy. Były jednak pewne komplikacje między nim a królem Janem Olbrachtem, który w 1495 r. uznał, iż ziemia płocka i wiska mają przypaść Koronie Polskiej jako opróżnione lenno. Po długich sporach król polski nadał w 1496 r. Konradowi Czersk jako lenno i w dożywocie Warszawę, Wyszogród, Zakroczym, Ciechanów i Łomżę, ale zmusił księcia mazowieckiego do przyrzeczenia złożenia hołdu lennego. Z chwilą śmierci Konrada III w 1503 r. władza nad Mazowszem faktycznie przeszła na wdowę po nim, Annę Radziwiłłównę, która miała sprawować rządy opiekuńcze do chwili dojścia do lat sprawnych swych synów Stanisława i Janusza III. Swą zręczną polityką Anna potrafiła w 1511 r., wykorzystując kłopoty finansowe Zygmunta Starego, uzyskać Wiznę zastawioną w 1499 r. Janowi Glince, a następnie ją wykupić. Od 1519 r. synowie Anny zaczęli samodzielne rządy, jednak obaj pomarli w stanie kawalerskim: Stanisław w 1524 r., a Janusz w 1526 r. Księstwo mazowieckie, po krótkiej próbie przejęcia władzy przez siostrę zmarłych książąt Annę, zostało inkorporowane do Królestwa Polskiego.

Północne krańce ziem łomżyńskiej i wiskiej stanowiły granicę z Krzyżakami (następnie z Księstwem Pruskim), wschodnia zaś granica tych ziem stykała się z WKL, zaś po wcieleniu do Korony Mazowsza i Podlasia granica wschodnia tych ziem stanowiła wewnętrzną granicę między województwami mazowieckim i podlaskim.