

**JOLANTA MUSZYŃSKA**

KATEDRA EDUKACJI MIĘDZYKULTUROWEJ  
WYDZIAŁ PEDAGOGIKI I PSYCHOLOGII  
UNIwersytet w Białymstoku

## LOKALNA PRZESTRZEŃ SOCJALIZACYJNA A KOMPETENCJE DO KOMUNIKACJI MIĘDZYKULTUROWEJ

Społeczność pogranicza jest swoistą zbiorowością terytorialną, które właśnie ze względu na różnorodność kulturową implikuje określone potrzeby poszczególnych członków tej zbiorowości. Podstawę zbiorowości terytorialnej pogranicza tworzą zbiorowości rodowe i etniczne. To zaś implikuje dwie zasadnicze cechy pogranicza: płynność granic pomiędzy zbiorowością etniczną i terytorialną oraz homogeniczność i heterogeniczność, która odnosi się zarówno to kwestii różnic kulturowych, jak również sposobu, stylu życia. W obrębie zbiorowości terytorialnej pogranicza funkcjonują zbiorowości lokalne, które stanowią przestrzeń codziennych kontaktów, są miejscem stałej komunikacji, a poprzez nieustanne negocjacje i mediacje wypracowują swój własny niepowtarzalny „klimat społeczny”, oparty na zrozumiałych dla członków tejże społeczności zasadach i praktykach społecznych. Lokalność jest często kwestią umowną, wynikającą z tylko samego faktu istnienia określonej zbiorowości, zamieszkującej wspólną przestrzeń terytorialną. Założenie, że lokalna przestrzeń doświadczeń socjalizacyjnych warunkuje poziom kompetencji do komunikacji międzykulturowej stało się jednym z aspektów realizowanych badań w ramach grantu KBN\*. W artykule przedstawiono wybrane fragmenty badań dotyczących lokalnych uwarunkowań kompetencji do komunikacji międzykulturowej<sup>1</sup>.

---

\* „Kompetencje do komunikacji międzykulturowej w aspekcie tradycyjnej wielokulturowości i procesów migracyjnych” – zespół badawczy: J. Nikitorowicz, M. Sobecki, W. Danilewicz, J. Muszyńska, D. Misiejuk, T. Bajkowski.

<sup>1</sup> Założono przebadanie 400 uczniów szkół średnich i 400 studentów mieszkających obecnie w województwie podlaskim – zakładając, że ogólna liczba badanych wyniesie 800 osób. W rzeczywistości udało nam się przebadać 909 osób. Grupy uczniów wyłoniono na podstawie skategoryzowanych miejscowości - z każdej kategorii po 100 uczniów. Biorąc jednak pod uwagę, iż liczba uczniów w poszczególnych klasach różnych szkół jest inna, jednocześnie też mając na uwadze, że część ankiet może być wypełniona pociętnie, rzeczywista liczba badanych uczniów (476 osób) w poszczególnych miej-

Życie społeczne jest rzeczywistością subiektywnie uporządkowaną, podporządkowaną stałym schematom. Życie w określonym miejscu w sensie topograficznym interpretowane jest współcześnie jako miejsce praktykowane, gdzie odniesieniem staje się jego kulturowa konstrukcja [zob. Kempny 2004: 552]. Przynależność do określonych struktur społecznych przede wszystkim tych bliskich, jest możliwe tylko w ramach codziennych interakcji z osobami przynależącymi do bliskich nam grup. Relacje bezpośrednie, ich sens i treść decydują o wspólnym nadawaniu znaczeń i wspólnych przekonaniach o otaczającej nas rzeczywistości. Najbliższą naszą rzeczywistością społeczną jest oczywiście rodzina, ale to, jaka ona jest, w jaki świat wartości nas wprowadza, jakie postawy w nas kształtuje zależy w dużej mierze od społeczności lokalnej w obrębie, której funkcjonuje. „Świat lokalny, wytworzony w ramach grupowej komunikacji składa się z obiektów społecznych – obiektów znaczących. (...) Obiektem tym przypisano określoną treść i związane z nią określone konsekwencje dla świata grupy” [Trutkowski 2002: 332].

### Charakterystyka środowiska lokalnego badanych

Miejsce przeprowadzenia badań<sup>2</sup> nie zawsze było miejscem zamieszkania badanych. Badania przeprowadzone były w miejscowościach, w których funkcjonują szkoły średnie i wyższe a w większości przypadków zwłaszcza uczniów szkół średnich są to miejscowości, do których dojeżdżają do szkoły lub czasowo mieszkają (dotyczy to przede wszystkim części studentów). Ze względu na interesujący nas wpływ środowiska lokalnego na kompetencje do komunikacji

---

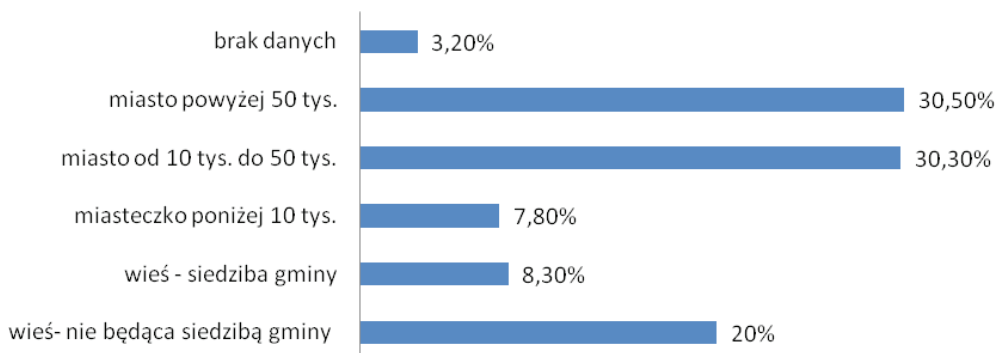
sowościach nie była zgodna z przyjętym założeniem. Grupę studentów wyodrębniono w nieco inny sposób. Był to dobór celowy, uwzględniający proporcję ludności. Założono przebadanie 300 studentów z uczelni białostockich oraz 100 z innych uczelni działających poza głównym miastem Podlasia, w rzeczywistości przebadano ogółem 433 studentów. W badaniach wzięli udział uczniowie dwóch techników (Technikum Gastronomiczne w Białymstoku i Technikum Drzewno-Mechaniczne w Hajnówce) oraz siedmiu liceów ogólnokształcących. Wszystkie szkoły średnie, w których były prowadzone badania mają status szkół publicznych. Inaczej było w przypadku studentów. W Białymstoku przebadano studentów trzech publicznych uczelni wyższych – największych w mieście. Byli to studenci Uniwersytetu w Białymstoku, Politechniki Białostockiej i Uniwersytetu Medycznego. W badaniach wzięli również udział studenci dwóch niepublicznych białostockich uczelni: Wyższej Szkoły Administracji Publicznej i Wyższej Szkoły Zarządzania i Finansów oraz Wyższej Szkoły Zarządzania i Przedsiębiorczości im. B. Jańskiego w Łomży.

<sup>2</sup> Badania przeprowadzono w Białymstoku, Łomży, Suwałkach, Grajewie, Mońkach, Hajnówce, Siemiatyczach.

międzykulturowej uznaliśmy, że ważne jest właśnie miejsce zamieszkania badanych, a nie tylko miejsce ich nauki.

Wykres 1

**Wielkość miejsca zamieszkania badanych**

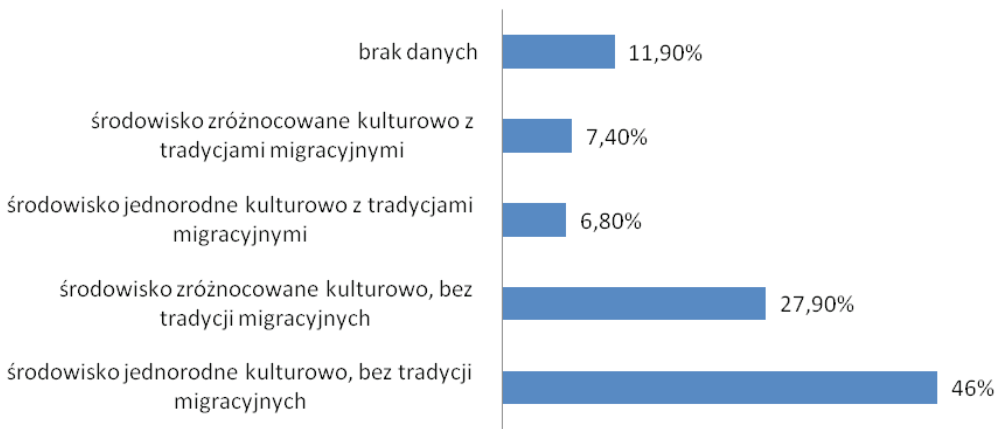


Większość przebadanych przez nas respondentów pochodziła z miast powyżej 50 tys. mieszkańców i miast od 10 do 50 tys. mieszkańców. Drugą znaczącą grupą byli mieszkańcy wsi niebędących siedzibą gminy (wykres 1).

Sam fakt podania przez badanych wielkości miejscowości, z której pochodzą nie jest wystarczającym kryterium do określenia wpływów środowiskowych na kompetencje do komunikacji międzykulturowej. Ważnym kryterium w przyjętych założeniach badawczych były: występowanie zróżnicowania etniczno-religijnego w środowisku lokalnym i występowanie silnych tradycji migracyjnych. Uznaliśmy, że właśnie te zmienne będą wyraźnie różnicować kompetencje. Poprosiliśmy respondentów, by prócz wskazania miejscowości, z której pochodzą (nazwy) podali również jej kod pocztowy – co pozwoliło nam precyzyjnie zlokalizować miejscowość i jednocześnie zakwalifikować do jednej z czterech kategorii wynikających z wcześniej przyjętych kryteriów środowiskowych. W efekcie uzyskaliśmy cztery kategorie środowisk lokalnych:

- 1) środowisko jednorodne kulturowo bez tradycji migracyjnych;
- 2) środowisko zróżnicowane kulturowo bez tradycji migracyjnych;
- 3) środowisko jednorodne kulturowo z tradycjami migracyjnymi;
- 4) środowisko zróżnicowane kulturowo z tradycjami migracyjnymi (wykres 2).

**Wykres 2**  
**Typ środowiska zamieszkania badanych**



Prawie połowa naszych respondentów (46%) pochodziła ze środowisk lokalnych, jednorodnych kulturowo, bez tradycji migracyjnych. Kolejną grupę stanowili respondenci pochodzący z miejscowości zróżnicowanych kulturowo, ale bez tradycji migracyjnych (27,9%). Podobny odsetek badanych pochodził ze środowisk jednorodnych kulturowo, z tradycjami migracyjnymi (6,8%) i zróżnicowanych, również z tradycjami migracyjnymi (7,4%).

Deklaracja miejsca zamieszkania nie jest w naszym rozumieniu bezpośrednim przełożeniem na poczucie przynależności, bycie członkiem określonej społeczności lokalnej. Nawet jeżeli uznamy, że wybór miejsca zamieszkania jest wyborem świadomym ze względu na subiektywne potrzeby jednostki, to już w przypadku niektórych osób dorosłych niekoniecznie przekłada się to na pełną identyfikację z tym miejscem. W sytuacji badanej przez nas młodzieży wydaje się to być jeszcze bardziej skomplikowane ze względu na fakt, że ten wybór nie był ich wyborem, a „dziedzicznym” miejscem. Zatem teoretycznie można uznać, że w przynajmniej w części przypadków jest to sytuacja przypisania, nadania identyfikacji lokalnej niż subiektywny wybór jednostki.

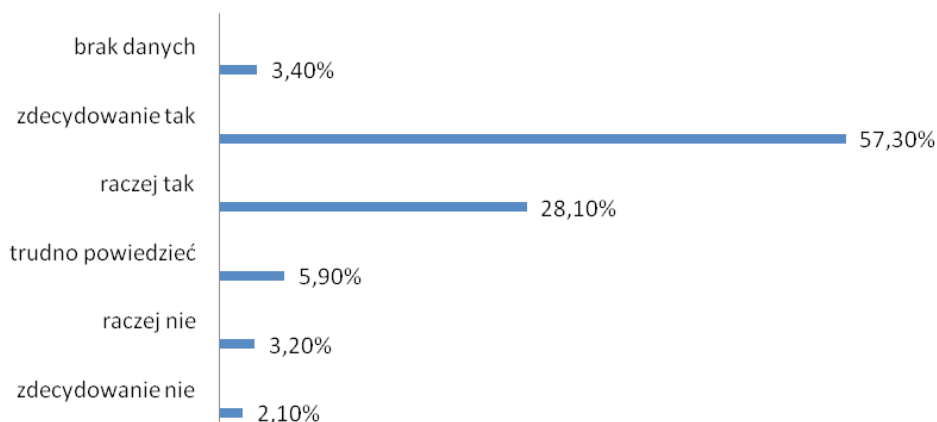
### **Identyfikacja lokalna badanych**

Deklaracja subiektywnego poczucie związku ze swoim środowiskiem lokalnym potraktowana została jako jeden z istotnych wymiarów tożsamości jed-

nostkowej badanych. To zaś uzasadnia kolejny kontekst badań, który w odniesieniu do głównego problemu badawczego został przez nas uwzględniony. Zapytaliśmy badanych o to: Czy tu gdzie mieszkają czują się u siebie? Respondenci mogli wyrazić swoją opinię na 4 stopniowej skali, gdzie 0 oznaczało odpowiedź „zdecydowanie nie”, 1- „raczej nie”, 2- „trudno powiedzieć”, 3- „raczej tak” i 4- „zdecydowanie tak”.

### Wykres 3

#### Poczucie bycia u siebie w opinii badanych respondentów



Zdecydowana większość naszych respondentów (57,3% odpowiedziało „zdecydowanie tak” i 28,10% „raczej tak”) stwierdziła, że ich miejsce zamieszkania to jest ta przestrzeń społeczna, która daje im poczucie bycia u siebie. Wśród badanych tylko 5,30% ( 3,20%- „raczej nie” i 2,10% „zdecydowanie nie”) jest przeciwnego zdania (wykres 3).

Poprosiliśmy również o wskazanie czynników, które w ich opinii decydują o tym, że ludzie czują się u siebie. Stosując tą samą skalę odpowiedzi poprosiliśmy o ustosunkowanie się do każdej z kategorii.

## Wykres 4

Co i w jakim stopniu Twoim zdaniem decyduje o tym, że ludzie czują się u siebie?




---

to, że tu są ich świątynie	to, że tu są pochowani ich bliscy	to, że znajdują się tu pomniki historii grupy, z którą czują się związani	to, że wszystko jest im znane odjak tu wszystko funkcjonuje	to, że się tu uczą, studują bądź pracują	to, że mieszkają - ich rodzina i przyjaciele
----------------------------	-----------------------------------	---	---	--	--

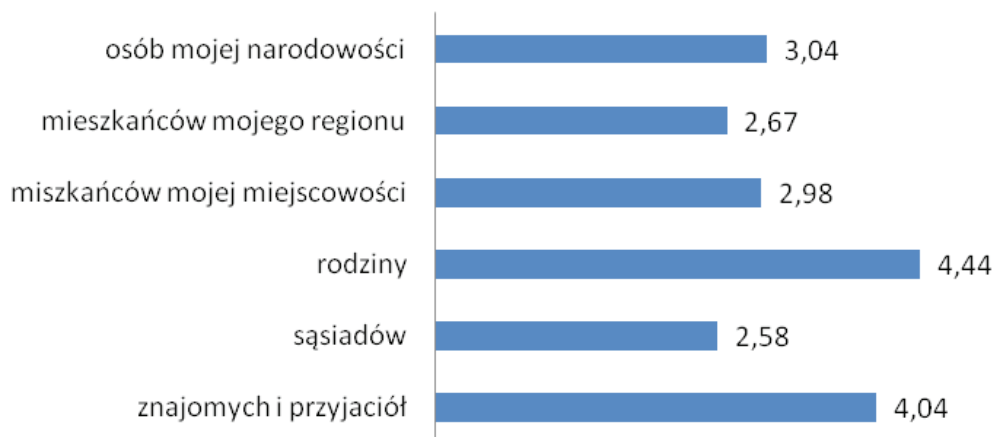
---

Najwyższą średnią odpowiedzi uzyskała kategoria „rodzina i przyjaciele” – 3,53 (wykres 4). Natomiast najmniej istotne z punktu widzenia respondentów są „pomniki historii grupy, z którą czują się związani” – średnia 2,32. Analizując rozkład średnich da się zauważyć, iż wszystkie czynniki, które odnoszą się do wspólnoty emocjonalnej, rodzinnej i teraźniejszości funkcjonowania społecznego mają wyższą wartość średnich niż te, które wiążą się z przeszłością czy też identyfikacją narodową (pomniki historii grupy). Okazuje się również, że miejsce modlitwy, jakim jest świątynia, jest tylko w niewielkim stopniu tym, co pozwala poczuć się u siebie.

Dopełnieniem obrazu identyfikacji społecznych badanych było wskazanie przez nich z przedstawionej listy grup społecznych tych, które konstruują ich tożsamość społeczną. W tym pytaniu zastosowano 5 stopniową skalę odpowiedzi, gdzie 1 oznacza „zdecydowanie nie”, 2- „raczej nie”, 3- „trudno powiedzieć”, 4- „raczej tak” i 5- „zdecydowanie tak”.

## Wykres 5

Kiedy myślisz „MY” – w jakim stopniu dotyczy to:



Analiza rozkładu średnich jednoznacznie wskazuje, iż najważniejszą grupą odniesienia dla respondentów jest rodzina (4,44), następnie zaś znajomi i przyjaciele (4,04). Zdecydowanie mniejsze znaczenie w opinii respondentów ma grupa narodowa (osoby mojej narodowości – średnia 3,04), jak również mieszkańcy miejscowości (2,89). Najmniej znaczące grupy odniesienia to dla badanych sąsiedzi (2,58) i mieszkańcy regionu (2,67), (wykres 5).

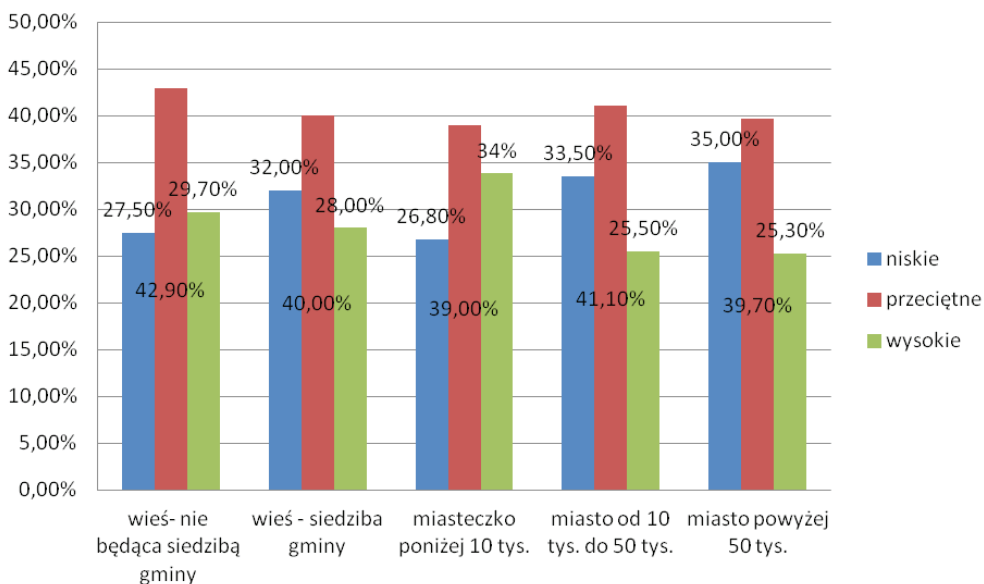
Wspólnoty emocjonalne (rodzina, przyjaciele- co potwierdzają przedstawione powyżej analizy) są główną kanwą identyfikacyjną badanej młodzieży. Zdaniem M. Maffesoliego [2008] istnieje jakaś naturalna siła popychająca ludzi ku sobie, którą w jego koncepcji stanowią wspólne odczucia, namiętności i emocje. To one stają się podstawą uspołecznienia, czyli tego, co łączy ludzi, a nie dzieli. „Ja” emocjonalnie zakorzenione w określonej grupie jest siłą jednostki, ale też siłą grupy, mimo jej ograniczeń i ciągłych zmian, ciągłego ruchu w jej obrębie i dookoła niej.

## Lokalna przestrzeń socjalizacyjna a kompetencje do komunikacji międzykulturowej

Zróżnicowanie kulturowe lub jednorodności kulturowa społeczności lokalnych, w których na co dzień funkcjonuje jednostka, jest istotnym kontekstem uspołecznienia. Funkcjonowanie jednostki w warunkach zróżnicowania kulturowego wymaga specyficznych kompetencji społecznych, kompetencji do komunikacji międzykulturowej. Wydaje się zatem, że im bardziej zróżnicowana przestrzeń lokalnych doświadczeń socjalizacyjnych, tym większe kompetencje jednostki do komunikacji międzykulturowej. Jednocześnie też „wielkość” przestrzeni doświadczeń socjalizacyjnych wydaje się mieć istotne znaczenie. Im mniejsze środowisko, tym częściej, tym więcej relacji bezpośrednich, które są wyjątkowo znaczące w konstruowaniu postaw „otwartych” lub „zamkniętych”.

### Wykres 6

#### Wielkość miejsca zamieszkania badanych a poziom kompetencji do komunikacji międzykulturowej



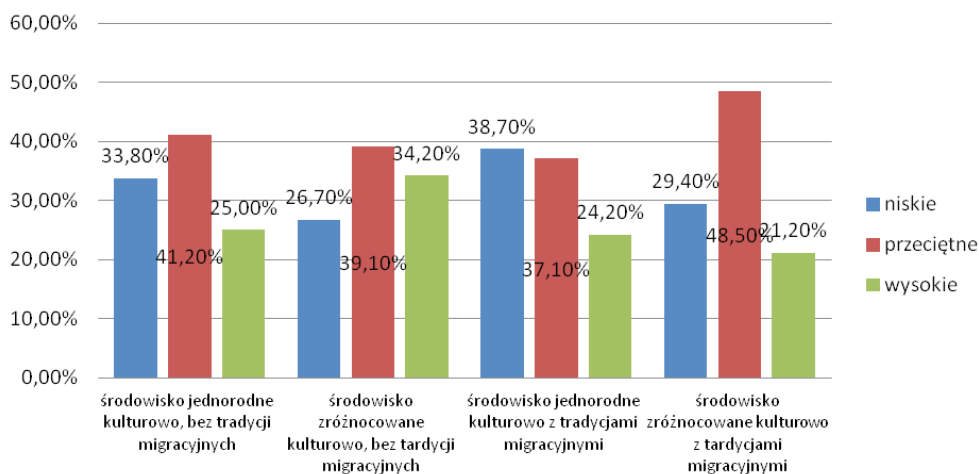
Im mniejsza miejscowość, z której pochodzą respondenci, tym wyższy poziom kompetencji do komunikacji międzykulturowej (wykres 6); 29,7 % badanych mieszkańców wsi niebędących siedzibą gminy prezentowało wysoki poziom kompetencji. W przypadku dużych miast (powyżej 50 tys. mieszkań-



ców) wysoki poziom prezentowało 25,3% badanych, podobnie było w przypadku mieszkańców miast od 10 do 50 tys. (25,5%). Jeszcze bardziej wyraźnie widać to w odniesieniu do niskiego poziomu kompetencji. Taki poziom prezentuje 27,5% badanych mieszkańców małych wsi, a przypadku dużych miast dotyczy to 35% badanych respondentów. Istotą kompetencji do komunikacji międzykulturowej jest „wiedza”, „poznanie”. To zaś wymaga częstych i w miarę systematycznych kontaktów bezpośrednich z osobami odmiennymi kulturowo, zatem im mniejsze środowisko, tym częstsze kontakty, tym większe „poznanie”, tym mniejszy lęk, tym większa otwartość. Założenie, że im bardziej zróżnicowane środowisko lokalne, tym wyższy poziom otwartości jego mieszkańców wydaje się być bardzo prawdopodobne. Czy tak rzeczywiście jest?

Wykres 7

Typ środowiska zamieszkania badanych a poziom kompetencji do komunikacji międzykulturowej

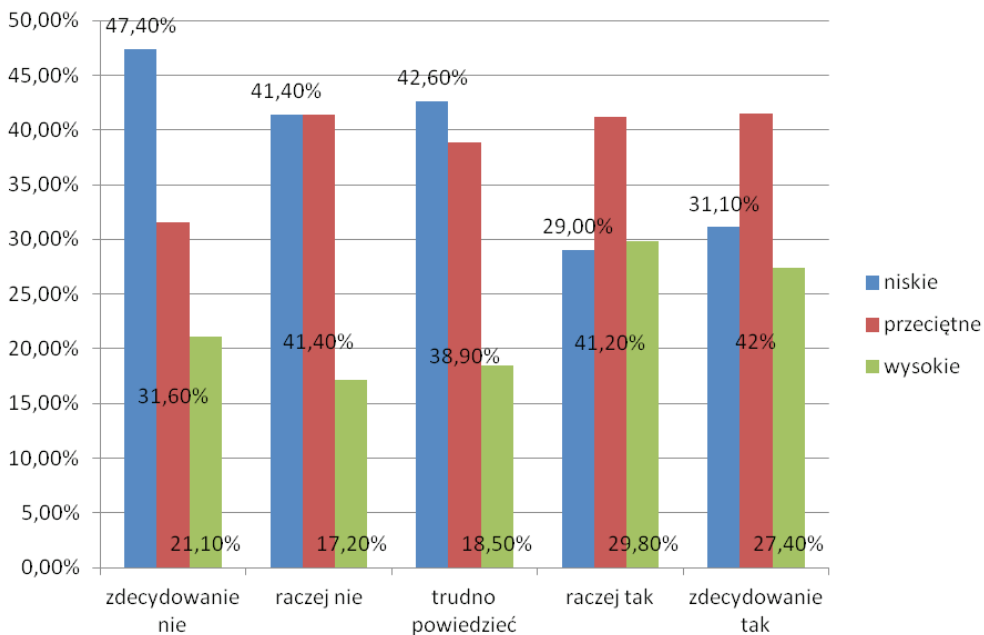


W środowiskach lokalnych jednorodnych kulturowo i bez tradycji migracyjnych dominującym poziomem kompetencji jest poziom niski (33,8% respondentów), a w środowiskach zróżnicowanych również bez tradycji migracyjnych dominującym poziomem kompetencji do komunikacji międzykulturowej jest poziom wysoki (34,2% badanych). Respondenci pochodzący ze środowisk jednorodnych z tradycjami migracyjnymi prezentują w większym stopniu niski poziom kompetencji zaś ze środowisk zróżnicowanych z tradycjami migracyjnymi przeciętny poziom (wykres 7). Pozostając na tym etapie analizy danych moglibyśmy odpowiedzieć twierdząco na postawione wcześniej założenie, że

im bardziej tradycyjnie zróżnicowane środowisko lokalne, tym wyższy poziom kompetencji do komunikacji międzykulturowej mieszkańców.

### Wykres 8

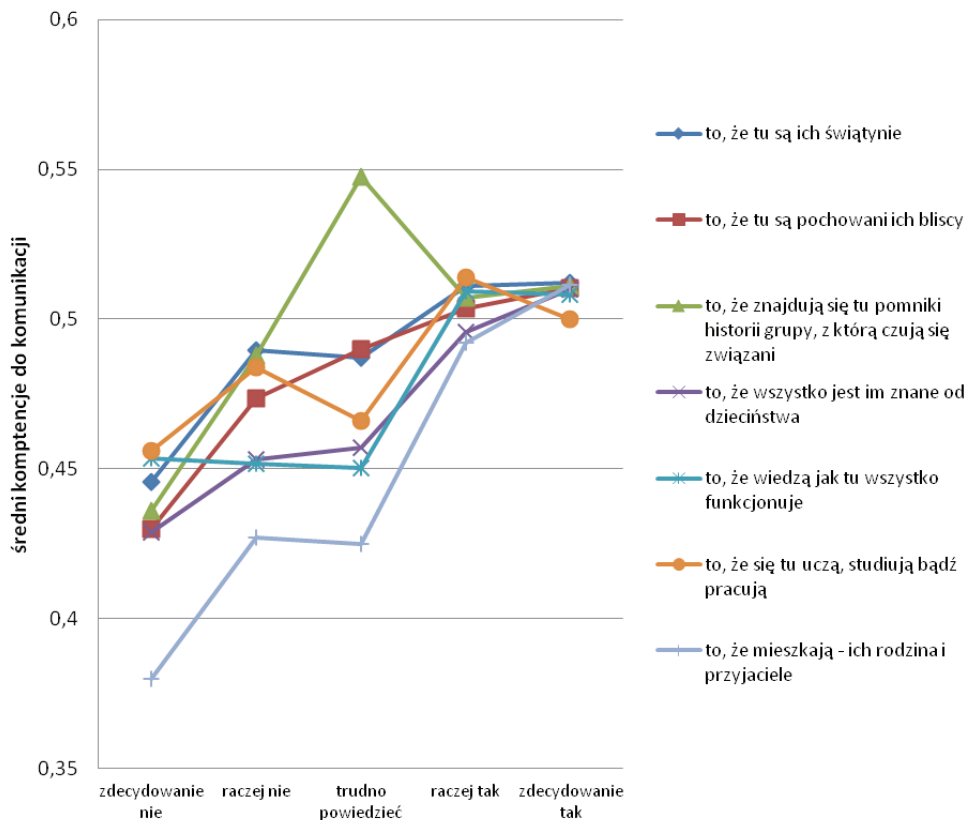
#### Poczucie „bycia u siebie” a poziom kompetencji do komunikacji międzykulturowej



Respondenci, którzy odpowiedzieli twierdząco na pytanie „Czy tu gdzie mieszkasz czujesz się u siebie?” (wykres 8) prezentują wysoki poziom kompetencji (29,8% i 27,4%). Im bardziej negatywna odpowiedź, tym niższy poziom kompetencji do komunikacji (47,4% i 41,4%). Sama deklaracja nie stanowi podstawy do wnioskowania o zależności między subiektywnym poczuciem bycia u siebie a poziomem kompetencji do komunikacji międzykulturowej. Przeanalizujemy zatem zależność pomiędzy tym, co w opinii respondentów decyduje o poczuciu bycia u siebie a poziomem kompetencji. W tym przypadku analizie zostały poddane średnia dla kompetencji do komunikacji międzykulturowej oraz odpowiedzi z poszczególnych kategorii.

Wykres 9

Średnie kompetencje do komunikacji międzykulturowej a czynniki warunkujące poczucie „bycia u siebie”



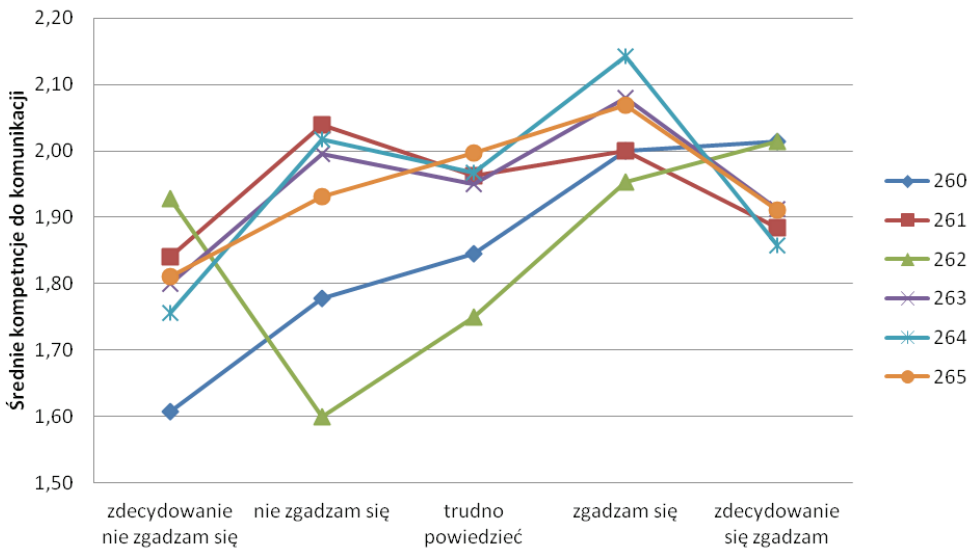
Analizując wykres 9, można zauważyć przede wszystkim wyraźne znaczenie czynnika „rodzina i przyjaciele” warunkującego poczucie bycia u siebie przy jednoczesnym wzroście kompetencji do komunikacji międzykulturowej. Podobny trend dostrzeżemy przy czynnikach takich, jak „wszystko znane od dzieciństwa”, „pochowani bliscy”, „świątynie”, gdzie wyraźnie widoczny jest wzrost średniej kompetencji do komunikacji międzykulturowej. Jedynie w przypadku kategorii „uczą się, studiują lub pracują” i „pomniki historii grupy” widzimy sytuację odmienną, w obu przypadkach średnia kompetencji ma tendencję malejącą.

Należy podkreślić, iż im większe znaczenie określonej kategorii, określonego czynnika dla poczucia „bycia u siebie”, tym wyższy poziom kompetencji do komunikacji międzykulturowej.

Poczucie przynależności lokalnej to jeden z aspektów społecznego funkcjonowania jednostki. Kolejnym równie ważnym jest określenie siebie poprzez identyfikację z grupą. Istotna zatem wydaje się z punktu widzenia przyjętych założeń analiza zależności pomiędzy kompetencjami do komunikacji międzykulturowej a identyfikacją z określoną grupą.

### Wykres 10

Średnie kompetencje do komunikacji międzykulturowej a osoby warunkujące poczucie „MY”



- 260 – znajomi i przyjaciele; 261 – sąsiedzi; 262 – rodzina; 263 – mieszkańcy miejscowości; 264 – mieszkańcy regionu; 265 – osoby tej samej narodowości.

Analiza średnich kompetencji do komunikacji międzykulturowej w odniesieniu do poszczególnych pytań o osoby warunkujące poczucie „My”, czyli przynależność do grupy, wskazuje, że w przypadku rodziny, znajomych jako grupy odniesienia mamy wyraźny wzrost kompetencji do komunikacji międzykulturowej. W przypadku pozostałych grup osób ta tendencja jest odwrotna, im bardziej zdecydowana deklaracja znaczenia, tym wyraźniejszy spadek średniej kompetencji (wykres 10).

## Zamiast wniosków

Przedstawione powyżej analizy nie są wystarczające do wyciągania ogólnych wniosków czy też podsumowań przede wszystkim ze względu na wybiórczy charakter poddanego analizie materiału empirycznego. Zamysłem była prezentacja tylko niektórych czynników związanych ze środowiskiem lokalnym badanych i ich identyfikacją lokalną w celu zaznaczenia lub też podkreślenia jego roli jako istotnej przestrzeni oddziaływań socjalizacyjnych, zwłaszcza w sferze komunikacji społecznej, która w sytuacji pogranicza wymaga posiadania określonego potencjału do komunikacji międzykulturowej. Społeczność lokalna to grupa ludzi żyjących blisko siebie, a ich relacje są przede wszystkim relacjami bezpośrednimi. Sytuacja zmian polityczno- gospodarczych i kulturowych widoczna zarówno w Polsce jak i pozostałych krajach Europy i świata (otwartość granic, migracje ludności, konflikty) w konsekwencji przynosi również inny obraz społeczności lokalnych. „Otwartość” współczesnych społeczeństw lokalnych na nowych członków czasami bardzo odmiennych kulturowo nie jest już tylko pewną ideą lecz faktem społecznym. Funkcjonowanie w takiej rzeczywistości społecznej zmusza do większego zaangażowania w podnoszenie świadomości znaczenia kompetencji do komunikacji międzykulturowej.

## Bibliografia

- Berger P. L., Luckmann T. (2010), *Społeczne tworzenie rzeczywistości*, Warszawa
- Boksański Z. (1989), *Tożsamość – integracja – grupa. Tożsamość jednostki w perspektywie socjologicznej*, Łódź
- Jałowicki B., Szczepański M.S. (2002), *Rozwój lokalny i regionalny w perspektywie socjologicznej*, Tychy
- Kurczewska J. (2006), *Lokalne społeczeństwo obywatelskie*, [w:] B. Jałowicki, W. Łukowski (red.), *Społeczności lokalne. Teraźniejszość i przeszłość*, Warszawa
- Maffesoli M. (2000), *Czas plemion. Schyłek indywidualizmu w społeczeństwach ponowoczesnych*, Warszawa
- Putnam R. D. (2008), *Samotna gra w kręgle. Upadek i odrodzenie wspólnot lokalnych w Stanach Zjednoczonych*, Warszawa
- Sosnowski A. (2002), *Wyznaczniki zmiany społecznej. Młodzież – lokalność – transformacja*, Szczecin
- Sowa K. Z., Dutkiewicz P. (red.), (1989), *Społeczności lokalne. Teraźniejszość i przyszłość*, Warszawa
- Trutkowski C. (2002), *Teoria społecznych reprezentacji i jej zastosowania*, [w:] M. Marody (red.), *Wymiary życia społecznego*, Warszawa

**SUMMARY****Local socialization space and competence to intercultural communication**

The following article is a presentation of selected parts of researches about local specificities of competence to intercultural communication carried out within the framework of the grant KBN "Competence to intercultural communication in the context of traditional multiculturalism and migratory processes". The article presents the analysis concerning the description of local communities in the tested youth group. Competence of intercultural communication was studied in the context of local community types, local identity and factor, which decides about local interdependence.

**Keywords:**

competencies for intercultural communication, local community, local identification