

# Pierwszy raport z badań piwnic pałacu Branickich

Pałac Branickich w Białymstoku należy do najcenniejszych rezydencji magnackich Europy Środkowo-Wschodniej. O jego walorach i wartości świadczy nadany mu w czasach nowożytnych przydomek „Polskiego Wersalu”.

Burzliwe dzieje rezydencji wielokrotnie powodowały konieczność jej przebudowy i rozbudowy, w celu dostosowania do potrzeb danej epoki. Zmieniało bryłę architektoniczną, układ przestrzenny i funkcjonalny oraz otoczenie pałacu. Szczególnym momentem był rok 1944, kiedy to spalono i częściowo zburzono „Polski Wersal”. Pałac odbudowano, wykorzystując w dużej mierze pozostałości zabytkowych murów. Jednak jedyną przestrzenią w rezydencji, która zachowała w całości swą oryginalną strukturę, są pałacowe piwnice. Stanowią one doskonałe źródło do badania dziejów tej rezydencji, przy której przez kolejne stulecia rozwijało się miasto Białystok.

W dokumentach historycznych niewiele jest zachowanych informacji dotyczących wyglądu piwnic w poszczególnych epokach. Zwłaszcza najstarsze ich dzieje, związane z rodami Raczyńskich i Wiesiołowskich, są słabo jak do tej pory przebadane. Pierwsze zachowane rysunki inwentaryzacyjne piwnic pałacu pochodzą z XIX wieku – czasu przebudowy rezydencji na Instytut Pann Szlacheckich. Kolejne plany piwnic wykonano w okresie międzywojennym, kiedy w pałacu funkcjonował Urząd Województwa Białostockiego. Najcenniejszym czasem do gruntownego zbadania powierzchni piwnicznej był okres odbudowy pałacu na przełomie lat czterdziestych i pięćdziesiątych XX wieku. Niestety szybkie tempo prac budowlanych stało się przeszkodą do zinwentaryzowania i zbadania murów piwnicznych.

Uniwersytet Medyczny w Białymstoku, jako właściciel pałacu od ponad 60 lat, zlecił firmie Zenona Zabagło *Atelier*

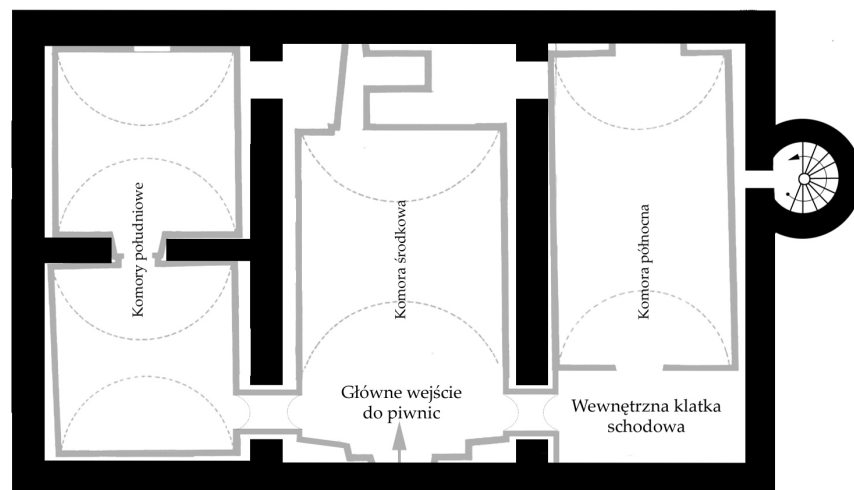
*Zetta* z Białegostoku wykonanie badań architektoniczno-inwentaryzacyjnych piwnic, mieszczących się w korpusie głównym. Dotyczyły one piwnic usytuowanych pod oficynami prawą i lewą oraz tych zlokalizowanych pod kolumnadą i tarasem zachodniego skrzydła pałacu. Były to pierwsze w historii tego obiektu badania. W skład zespołu autorskiego weszli: mgr inż. arch. Zenon Zabagło, dr inż. arch. Marek Barański, mgr inż. arch. Paweł Kinsner, mgr inż. arch. Leszek Dobrowolski, mgr archeologii Stanisław Petrykowski, mgr historii Wiesław Wróbel oraz mgr inż. arch. Karolina Porowska. Badania przeprowadzono w okresie od września do listopada 2011 roku.

## Tajemnice pod ziemią

Opracowane wyniki badań po raz pierwszy upubliczniono podczas Nocy Muzeów 19 maja 2012 roku. W Aula Magna pałacu odbyło się spotkanie z członkami ekipy badawczej, którzy zaprezentowali najważniejsze odkrycia.

Jednym z najistotniejszych wyników badań było stwierdzenie, że istniejący w I połowie XVII wieku układ przestrzenny podziemi zachował się do naszych czasów w niezmienionym stanie. Już inwentarz dworu Wiesiołowskich z roku 1645 wymieniał cztery komory piwniczne, z których północna i środkowa były jednoprzestrzenne, zaś południowa komora podzielona była na dwie odrębne części. Wnętrza krańcowych pomieszczeń oświetlały okna, które jeszcze w początkach XVII stulecia znajdowały się w przyziemiu elewacji frontowej i tylnej (dziś zachowało się tylko jedno okno, od strony ogrodu górnego). Piwnice, szczelnie wypełniające fundamenty dworu, wymurowano przy użyciu grubych, czerwonych cegieł łączonych wapienną zaprawą, zaś podłogi wszystkich komór wyłożono ceglana posadzką (rys. 1).

Badania historyczne potwierdziły także, że układ przestrzenny piwnic odpowiadał podziałom na pokoje na parterze budynku. Składał się on z centralnie usytuowanej sieni, dwóch pokoi gościnnych i sypialnianych po lewej stronie oraz dużego, jednoprzestrzennego pokoju kobie-



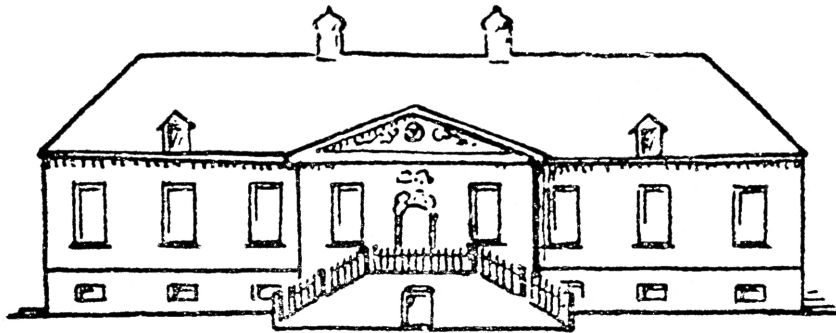
Rys. 1: Schemat piwnic pałacu z okresu dworu Wiesiołowskich (rok 1645).

cego (tzw. *izby białogłowskiej*) po prawej stronie sieni. Powyższy schemat zmusił zespół badawczy do ponownego przyjrzenia się chronologii budowy najstarszego murowanego dworu, który do tej pory datowano na II połowę XVI wieku. Opisyany układ nie pasował do tak wczesnej datacji, gdyż odpowiadał on raczej dwo-

jedynie funkcjonalny – drewniane schody z poręczą prowadziły z poziomu parteru na piętro, gdzie mieściła się sala jadalna, jak i do dworskich piwnic. Ponadto w trakcie badań okazało się, że w środkowej części podziemi w I połowie XVII wieku istniało centralnie usytuowane wejście do piwnic. Schody o znaczeniu

– 1660, w okresie potopu szwedzkiego. Pozyskany materiał zabezpieczono podczas prac murarskich w podziemiach.

Odkrytki dokonane w pomieszczeniu pod północnym alkierzem nie dały jednoznacznej odpowiedzi co do jego funkcji i chronologii powstania. Zespół badawczy przyjął wstępnie, że alkierz został zbudowany przed rokiem 1645, zaś znajdujące się pod nim sklepienie wnętrze pełniło w tym czasie funkcję pomieszczenia mieszkalnego. Było położone częściowo ponad poziomem gruntu w suterynie. Dziś, w wyniku nawarstwiania się gruntu przez kolejne stulecia, znajduje się ono poniżej poziomu dziedzińca. Potwierdza to odnalezienie znacznych rozmiarów okna w ścianie północnej i jednocześnie odsłonięcie tynku pochodzącego z I połowy XVII wieku, którym pierwotnie pokryto ściany.



Rys. 2: Wejście do rezydencji po schodach, poniżej do piwnic.

rom-kamienicom, powstającym w początkach XVII stulecia, kiedy do Polski przeszczepione zostały pierwsze wzorce włoskich, szerokofrontowych i symetrycznych rezydencji. Wniosek ten pozwolił na wysunięcie hipotezy, że najwcześniejszy murowany budynek, którego resztki znajdują się w murach korpusu głównego pałacu, został wzniesiony przez właściciela dóbr białostockich Piotra Wiesiołowskiego (zm. 1621 r.) dopiero w pierwszej dekadzie XVII wieku, w miejscu istniejącego tu wcześniej drewnianego obiektu. Do takiego wniosku skłaniają przykłady dwóch innych podlaskich dworów: z Pawłowicz koło Sidry (zbudowanego w 1610 r.) oraz z Dubna koło Bociek (datowanego na drugie dziesięciolecie XVII w.). Mają one niemal taką samą formę i są podobnie rozplanowane, co ich białostocki rówieśnik. Możliwe, że właściciel Białegostoku zdecydował się na inwestycję po 1603 roku, kiedy uzyskał dzierżawę starostw w Tykocinie i Wasilkowie. Warto także podkreślić zbieżność chronologii budowy dworu ze splądrowaniem przez wojska kozackie włości Wiesiołowskich w roku 1598 i rozpoczęciem w 1617 roku budowy nowego kościoła parafialnego.

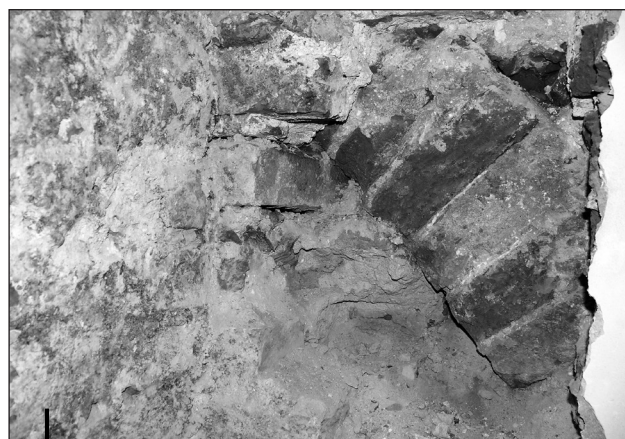
Kolejne istotne ustalenia badawcze dotyczyły sposobów komunikacji wewnątrz dworu Wiesiołowskich oraz w jego podziemiach. Główna klatka schodowa znajdowała się początkowo na prawo od sieni, w północno-wschodnim narożniku budynku. Miała ona charakter

gospodarczym, umożliwiające wnoszenie dużych gabarytowo towarów do podziemi bez wchodzenia do wnętrza rezydencji, zostały ułożone pod schodami poprzedzającymi dworskie wrota. Możemy dzięki temu wnioskować, że ów „ganek” miał formę dwubiegowych schodów w formie trapezu (rys. 2).

Pozostałością tych czasów jest żelazny zawias, na którym osadzone były niegdyś drzwi lub żelazna krata. Centralne wejście zlikwidowano po 1660 roku. Archeolog odkrył znaczną warstwę spalenizny pod

## Przebudowy pałacu

Prace przyniosły również nowe informacje na temat przekształceń z okresu przebudowy dworu Wiesiołowskich w barokowy pałac, dokonanej w latach ok. 1691–1697 przez architekta Tylmana z Gameren. Usunięto wówczas dawną klatkę schodową, która po przeniesieniu do głównej sieni uzyskała reprezentacyjny charakter. Pozostała po niej przestrzeń zamknięta zachowanym do dziś wysokim sklepieniem kolebkowym. Jednocze-



Rys. 3: Przebudowa dworu z końca XVII w. spowodowała częściowe zniszczenie starych murów.

murem zamykającym otwór wejściowy, świadcząca o zaistniałym pożarze dworu. Miał on zapewne miejsce w latach 1655

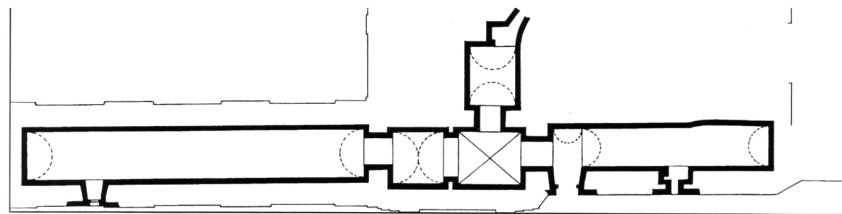
śnie murarze poszerzyli korytarz łączący wszystkie komory, częściowo niszcząc stare mury (rys. 3).

Pojawienie się na parterze wspomnianej wyżej klatki schodowej wymusiło na budowniczych wykonanie specjalnego podparcia od spodu, co osiągnięto przy pomocy ściany wymurowanej w środkowej komorze piwnicznej.

Wydaje się, że w okresie, kiedy pałac znajdował się w rękach Jana Klemensa Branickiego i przechodził szczególnie intensywny okres przebudowy, w piwnicach nie wprowadzano większych zmian. W I połowie XVIII wieku zorganizowano nowe wejście do podziemi, usytuowane wewnątrz północnego skrzydła (funkcjonuje do dziś). Potrzeba podparcia starych sklepień piwnicznych pojawiła się w roku 1752, kiedy na zlecenie Branickiego architekt Jakub Fontana wznosił nową, okazałą klatkę schodową. W tym celu w środkowej komorze wymurowano zestaw pięciu

płaszczyz z cegieł, który wzmocnił wiekowe konstrukcje. Po zakończeniu II wojny światowej, piwnice pod korpusem pałacu pełniły funkcje magazynu

zlecenie Jana Klemensa Branickiego przebudowano północną część rezydencji, dodając do niej nowe apartamenty Izabeli Branickiej oraz kolumnadę, wy-



Rys. 4: Najlepiej zachowana w całym pałacu, piwnica pod kolumnadą.

nowe. W 1949 roku północną komorę dodatkowo pogłębiono i umieszczono w niej piec centralnego ogrzewania, a pod alkierzem bocznym od strony ogrodu wykonano nowe pomieszczenie

pełniącą otwartą przestrzeń między korpusem a oficyną. Jednoprzestrzenna piwnica rozciąga się od schodów, łączących ogrody dolny i górny, do bocznej oficyny. W roku 1838 albo 1839, w trakcie adaptacji pałacu na potrzeby Instytutu Panien Szlacheckich, wymieniono XVIII-wieczne sklepienia na nowe oraz wymurowano dodatkową komorę, w której ulokowano hipokaustum (piec) z ogrzewaniem podłogowym, służącym reprezentacyjnym pomieszczeniom dyrektorskim na parterze. W tym stanie piwnica pod kolumnadą przetrwała do dzisiaj (rys. 4).

Badania w północnej oficynie wykazały, że tamtejsze piwnice pochodzą z XX wieku, natomiast odkrywki w podziemiach oficyny południowej dały ciekawe, choć trudne do interpretacji wyniki. Okazało się bowiem, że pod koniec XVII lub w początkach XVIII wieku, podczas wznoszenia niewielkiego pomieszczenia piwnicznego, wykorzystano pozostałości istniejących w tym miejscu budynków, pochodzących jeszcze z czasów Wiesiołowskich.

Ostateczne wyniki badań przyniosły wiele nowych informacji, poszerzających naszą wiedzę na temat dziejów pałacu Branickich. Mimo to liczne szczegóły nadal pozostają nieznane, dlatego też prace w piwnicach należy uznać za pierwszy istotny krok w stronę pełnego rozpoznania przeszłości zabytku.



foto: Piotr Łozowski

Spotkanie z członkami ekipy badawczej w Aula Magna podczas Nocy Muzeów 19 maja 2012. Przemawia Zenon Zabagło, siedzą od lewej: Jerzy Tokajuk, Marek Barański, Wiesław Wróbel.

filarów, zlokalizowanych bezpośrednio pod pierwszym spocznikiem schodów oraz parą kolumn z rzeźbą Atlasa.

Od śmierci Jana Klemensa Branickiego w roku 1771, w zasadzie aż do XX wieku, w piwnicach nie przeprowadzono żadnych większych prac budowlanych. Najistotniejsze zmiany, które spowodowały bezpowrotne zniszczenie części siedemnastowiecznych sklepień, wprowadzono w sierpniu 1939 roku, kiedy podziemia adaptowano na schron przeciwlotniczy. Wówczas wewnętrzne ściany pokryto

piwniczne. W latach dziewięćdziesiątych XX wieku część podziemnych pomieszczeń przejęto na potrzeby lokalu gastronomicznego.

## Kolumnada

Do najlepiej zachowanych piwnic w całym zespole pałacowym należą komory zlokalizowane pod kolumnadą. Pomieszczenia te powstały w latach sześćdziesiątych XVIII wieku, kiedy na

**Wiesław Wróbel**

*Mgr historii Biblioteka Uniwersytetu w Białymstoku.*

**Magdalena Grassmann,**

*Dr n. med. kierownik Samodzielnej Pracowni Historii Medycyny i Farmacji UMB.*