

## SPIS ILUSTRACJI

- Il. 1. Jan Piotr Sapieha (1569-1611), kasztelan kijowski, właściciel dóbr dojlidzkich, procesujący się ze szlachtą z okolicy Horodniany o granice dóbr. Portret miedziorytowy Willema Hondiusa. [http://pl.wikipedia.org/wiki/Jan\\_Piotr\\_Sapieha](http://pl.wikipedia.org/wiki/Jan_Piotr_Sapieha). Dostęp 2013-10-06.....15
- Il. 2. Horodniany. Plan założenia dworsko-ogrodowego, stan z 1988 r. Rys. Ewa Bończak-Kucharczyk, 1988. Kolekcja Józefa Maroszka z Białegostoku.....19
- Il. 3. Pieczęć kościoła Farnego w Surażu z XVII w. APar. Juchnowiec, Korespondencja metryczna.....31
- Il. 22. Arcybiskup mohylewski S. Siostrzencewicz zmienia przynależność parafialną wsi, (wcześniej należących do parafii w Surażu i Zabłudowiu), podporządkowując je kościołom rzymskokatolickim w: Niewodnicy, Turośni, Białymstoku i Juchnowcu. 2 XI 1809. APar. Juchnowiec Kościelny, Zb. dok. pap.....32
- Il. 4. Pieczęć kościoła w Turośni Kościelnej z XVII w. APar. Juchnowiec, Korespondencja metryczna.....33
- Il. 5. Pieczęć kościoła parafialnego w Juchnowcu z XVIII w. APar. Juchnowiec, Korespondencja metryczna.....34
- Il. 6. Pieczęć kościoła w Zabłudowie z XVII w. na dokumencie z 1853 r. APar. Juchnowiec, Korespondencja metryczna.....35
- Il. 7. Pieczęć kościoła parafialnego w Niewodnicy Kościelnej na dokumencie z 1858 r. APar. Juchnowiec, Korespondencja metryczna.....36
- Il. 8. Pieczęć kościoła Farnego w Białymstoku z 1808 r. APar. Juchnowiec, Korespondencja metryczna.....36
- Il. 9. Pieczęć cerkwi w Rybołach. APar. Juchnowiec, Korespondencja metryczna.....41
- Il. 10. Pieczęć cerkwi unickiej w Kożanach z przedstawieniem św. Jerzego, patrona parafii przed 1839 r. APar. Juchnowiec, Korespondencja metryczna.....44
- Il. 23. Kożany. Obraz Matki Boskiej z Dzieciątkiem z XVIII w. Kolekcja Joanny Tomalskiej z Białegostoku .....45
- Il. 24. Obrazek odpustowy z przedstawieniem Matki Boskiej Poczajewskiej. Kolekcja Józefa Maroszka z Białegostoku.....52
- Il. 11. Giovanni Cini z Sieny. Nagrobek w katedrze wileńskiej Olbrachta Gasztołda (†1539), wojewody wileńskiego, kanclerza WKL, starosty bielskiego, zarządcy i posesora zastawnego „powiatu” bielskiego. Gasztołd w latach 1513-1533 dokonywał rozgraniczeń majątków okolic Juchnowca. Fot. Zilinskas. Vilniaus architektūra, Vilnius 1985, il.31.....57
- Il. 12. Aleksander Chodkiewicz (1457-1549), właściciel dóbr Puszcza Błudowska i Dojlidy, który dokonał pomierzenia wsi i folwarków: Janowicze, Hermanówka, Olmonty, Solniczki, Widziki, Ignatki. Portret z I poł. XVII w. znajdujący się w Pokojach Archimandryckich w Supraślu

- (dziś nie istnieje). *Dalmatov, Suprasl'skij blagoveščenskij monastyr', St Peterburg 1892, s. 35.*.....59
- Il. 25. *Drzewo genealogiczne potomków Grzegorza Chodkiewicza, hetmana wielkiego litewskiego, właściciela dóbr zabłudowskich i dojlidzkich (†1572). Opracował ks. Nowicki, AA Białystok, Akta Dworu Zabłudowskiego. Notatki ks. Nawrockiego.*.....71
- Il. 26. *List Jakuba Michelisa, lekarza (†1820) do ks. Wincentego Markiewicza (†1820), podproszcza juchnowieckiego, w sprawie szczepień przeciw ospie, 28 X 1803. APar. Juchnowiec Kościelny, Zb. dok. pap.*.....76
- Il. 27. *Matka Boska Różanostocka. Obraz z 1652 namalowany przez Jerzego Szretera. W czasie najścia moskiewskiego, na przełomie 1659/1660 r., przechowywany w kościele juchnowieckim. Obrazek odpustowy. Chromolitografia. 1900 r. Państwowe Muzeum Historyczno-Archeologiczne Grodno. Kolekcja Józefa Jodkowskiego.*.....81
- Il. 28. *Plan rozmieszczenia sił konfederackich, wojsk rosyjskich i koronnych w bitwie pod Olmontami i Białymstokiem 13 VII 1769 r. Oprac. Zygmunt Kosztyła, 1961. Z. Kosztyła, Bitwa pod Białymstokiem w dniu 13 VII 1769 r., „Rocznik Białostocki”, t. 2, 1961, s. 439.*.....94
- Il. 29. *Parafia juchnowiecka w 1784 r. Karol de Perthées, kartograf, szkic z 1790r. „Opisanie Topograficzne Dekanatów w Królestwie Polskim z r. 1784 przez Plebanów Parafialnych uczynione...” BN Kijów, nr I.6008.*.....96
- Il. 30. *Parafia białostocka w 1784 r. Karol de Perthées, kartograf, szkic z 1790 r. „Opisanie Topograficzne Dekanatów w Królestwie Polskim z r. 1784 przez Plebanów Parafialnych uczynione...” BN Kijów, nr I.6008.*.....97
- Il. 31. *Parafia zabłudowska w 1784r. Karol de Perthées, kartograf, szkic z 1790r. „Opisanie Topograficzne Dekanatów w Królestwie Polskim z r. 1784 przez Plebanów Parafialnych uczynione...” BN Kijów, nr I.6008.*.....98
- Il. 32. *Parafia niewodnicka w 1784 r. Karol de Perthées, kartograf, szkic z 1790r. „Opisanie Topograficzne Dekanatów w Królestwie Polskim z r. 1784 przez Plebanów Parafialnych uczynione...” BN Kijów, nr I.6008.*.....99
- Il. 13. *Juchnowiec Kościelny. Kościół parafialny. Foto 1906 r. Kolekcja Józefa Maroszka z Białegostoku.*.....116
- Il. 33. *„Plan gruntów majątku prywatnego Kożany... własność Melanii Mrukowej... 1932” Mierniczy przysięgły Jerzy Szerszeń, 30 X 1932. Skala 1:4.000 Kolekcja Józefa Maroszka z Białegostoku.*.....117
- Il. 34. *Parafia suraska w 1784 r. Karol de Perthées, kartograf, szkic z 1790 r. „Geograficzno-statystyczne opisanie parafii Królestwa Polskiego... Diecezja łucka” BN Kijów, nr I.5975, t. 12, s. 70.*.....118
- Il. 14. *Stefan Szrodecki (†1929), mąż Marii Giedrojciówny, właściciel dóbr Kożany. K. Nowicki, Rodzina z majątku Kożany, Wiedeń 1985 (maszynopis).*.....121
- Il. 15. *Paweł Sargiewicz (1902-1967), ksiądz proboszcz w Tryczówce, aresztowany przez NKWD w 1940 r., kapelan w Armii Andersa. [http://www.wsm.archibial.pl/wsm1art.php?id\\_arttykul=10](http://www.wsm.archibial.pl/wsm1art.php?id_arttykul=10).*.....123
- Il. 35. *Akt darowizny Polikarpa Kożuchowskiego z Góry Juchnowieckiej, w momencie aresztowania przez NKWD, 4 kwietnia 1940 r., dla Antoniego i Marianny Moniuszków opiekunów jego dzieci. Kolekcja Mirosława i Beaty Kożuchowskich z Białegostoku.*.....124
- Il. 16. *Pieczęć Tedezego Kowalewskiego, wójta tryczowskiego na dokumencie z 1836 r. APar. Juchnowiec, Korespondencja metryczna.*.....141
- Il. 17. *Horodniany. Dawny dwór (zbudowany po 1884 r.), należący dawniej do Reingardtów i Rajewskich, właścicieli majątku Horodniany. Fot. Piotr Mastalerz, 1988. Kolekcja Józefa Maroszka z Białegostoku.*.....150
- Il. 18. *Księżyno. Plan siedziby rodziny Zaczeniuków w 1988 r. Rys. Ewa Bończak-Kucharczyk, 1988. Kolekcja Józefa Maroszka z Białegostoku.*.....151
- Il. 36. *Ignatki. Plan założenia dworsko-ogrodowego, stan z 1988 r. Rys. Ewa Bończak-Kucharczyk, 1988. Kolekcja Józefa Maroszka z Białegostoku.*.....156
- Il. 37. *Ignatki. Dawny dwór z 1889 r. właścicieli Ignatek – Mieciółowskich. Fot. Piotr Mastalerz, 1988. Kolekcja Józefa Maroszka z Białegostoku.*.....157
- Il. 38. *Ignatki. Założenie dworsko-parkowe. Cmentarz dworski, właścicieli majątku – Reigardtów i Mieciółowskich. Fot. Piotr Mastalerz, 1988. Kolekcja Józefa Maroszka z Białegostoku.*.....158
- Il. 39. *Plandóbr Kożany własności ziemianina Stefana Szrodeckiego, 1890r.(?) Kolekcja Józefa Maroszka z Białegostoku, kserokopia.*.....165
- Il. 40. *Zajączki. Plan założenia dworsko-ogrodowego Kożany, stan z 1988 r. Rys. Ewa Bończak-Kucharczyk, 1988. Kolekcja Józefa Maroszka z Białegostoku.*.....170
- Il. 41. *Karol Giedroją (1814-1874), mąż Julii z Janiewiczów, właściciel dóbr Kożany. K. Nowicki, Rodzina z majątku Kożany, Wiedeń 1985 (maszynopis).*.....182
- Il. 42. *Pieczęć sygnetowa Karola Giedroycia (1816-1874) z Kożan. K. Nowicki, Rodzina z majątku Kożany, Wiedeń 1985 (maszynopis).*.....183
- Il. 43. *Maria z Giedrojciów Szrodecka (1860-1925), właścicielka dóbr Kożany z córkami Melanią Mrukową (1899-1957) i Eugenią Nowicką (1876-1947). K. Nowicki, Rodzina z majątku Kożany, Wiedeń 1985 (maszynopis).*.....185
- Il. 44. *Jerzy Szrodecki (1901-1966) z żoną Ireną z Wyrzykowskich (1907-1940), właściciele dóbr Kożany. K. Nowicki, Rodzina z majątku Kożany, Wiedeń 1985 (maszynopis).*.....186
- Il. 45. *Londyn. Cmentarz Straetham Park. Grób Jerzego Szrodeckiego (1901-1966), właściciela majątku Kożany. Kolekcja Danuty Rybakowskiej z*

|  |     |
|--|-----|
| Białegostoku.....  | 187 |
| Il. 46. Karta tytułowa inwentarza dóbr dojlidzkich z 1629r. (zawierającego m.in. informacje o wsiach: Olmonty, Ignatki, Widziki, Solniczki i Paceliszki) wydzierzawianego Samuelowi Przypkowskiemu (1592-1670), uznanemu poecie, pastorowi ariańskiemu. AA Białystok, Inwentarz imienia Dojlid, 1629 r., k. 1..... | 198 |
| Il. 47. Podpis i pieczęć dzierżawcy majątku Dojlid Samuela Przypkowskiego w inwentarzu z 17 XI 1629 r. AA Białystok, Inwentarz imienia Dojlid, 1629 r., k. 15.....   | 199 |
| Il. 48. Grzegorz Chodkiewicz, hetman wielki litewski (zm. 1572), właściciel dóbr zabłudowskich i dojlidzkich (1549-1572). P. N. Batjuškov, Belorussja i Litwa, Petersburg 1890.....  | 200 |
| Il. 49. Olmonty 1810 r. „Planik wsi”. „Inwentarz jeometryczno-ekonomiczny drugiej części Hrabstwa Zabłudowskiego Sobolewsczyzny”. Wykonał Stanisław Kwiatkowski, konduktor. AGAD Warszawa, Zb. kart, nr R. 453-3. ....   | 203 |
| Il. 50. Nr 46. Dobra Zabłudów w 1567 r. Skala oryginału 1:10 tys. Oprac. Józef Maroszek.....   | 209 |
| Il. 51. Janowicze Kolonia. Aleja dojazdowa do dworu. Fot. Piotr Mastalerz, 1988. Kolekcja Józefa Maroszka z Białegostoku.....  | 211 |
| Il. 19. Pieczęć hrabstwa zabłudowskiego. APar. Juchnowiec, Korespondencja metryczna.....   | 212 |
| Il. 52. Janowicze Kolonia. Plan założenia dworsko-ogrodowego, stan z 1988 r. Rys. Ewa Bończak-Kucharczyk, Iwona Wildner, 1988. Kolekcja Józefa Maroszka z Białegostoku.....  | 214 |
| Il. 53. Janowicze Kolonia. Część dawnego dworu z XIX w. (dziś nie istnieje) należącego do Michała Karpowicza (1828-1893). Fot. Piotr Mastalerz, 1988. Kolekcja Józefa Maroszka z Białegostoku.....   | 215 |
| Il. 54. Lewickie. Plan założenia dworsko-ogrodowego Niewodnia Lewickich, stan z 1988r. Rys. Ewa Bończak-Kucharczyk, 1988. Kolekcja Józefa Maroszka z Białegostoku.....   | 223 |
| Il. 55. Rumejki. Plan założenia dworsko-ogrodowego Juchnowsczyzna, stan z 1982 r. Rys. Ewa Bończak-Kucharczyk, 1982. Kolekcja Józefa Maroszka z Białegostoku.....  | 230 |
| Il. 56. Koplany. Plan założenia dworsko-ogrodowego, stan z 1988 r. Rys. Ewa Bończak-Kucharczyk, 1988. Kolekcja Józefa Maroszka z Białegostoku.....   | 235 |
| Il. 57. Juchnowiec Dolny. Plan założenia dworsko-ogrodowego, stan z 1988 r. Rys. Ewa Bończak-Kucharczyk, 1988. Kolekcja Józefa Maroszka z Białegostoku.....  | 241 |
| Il. 58. Juchnowiec Dolny. Dawne założenie dworsko-ogrodowe. Fot. Piotr Mastalerz, 1988. Kolekcja Józefa Maroszka z Białegostoku.....   | 242 |
| Il. 20. Rumejki. Dwór Juchnowsczyzna z 2 poł. XIX w. Fot. Piotr Masta-   |     |

|  |     |
|--|-----|
| lerz, 1988. Kolekcja Józefa Maroszka z Białegostoku.....   | 255 |
| Il. 59. Rumejki. Aleja dojazdowa do dworu Juchnowsczyzna. Fot. Piotr Mastalerz, 1988. Kolekcja Józefa Maroszka z Białegostoku.....   | 256 |
| Il. 60. Niewodnica Nargilewska. Plan założenia dworsko-ogrodowego, stan z 1988 r. Rys. Ewa Bończak-Kucharczyk, 1988. Kolekcja Józefa Maroszka z Białegostoku.....  | 262 |
| Il. 61. Księżyno. Plan siedziby rodziny Zaczeniuków w 1988 r. Rys. Ewa Bończak-Kucharczyk, 1988. Kolekcja Józefa Maroszka z Białegostoku.....  | 283 |
| Il. 62. Juchnowiec Kościelny. Plan cmentarza przykościelnego. Rys. ks. W. Markiewicz, proboszcz juchnowiecki, ok. 1800. APar. Juchnowiec Kościelny, Zb. dok. pap.....  | 286 |
| Il. 63. Plan zabudowań plebańskich przy kościele juchnowieckim, 1906 r. Rysował J. Gałagus, 13 VIII 1906 r.....  | 289 |
| Il. 21. Kościół parafialny św. Trójcy w Juchnowcu Kościelnym. Projekt budowy wieży, Według projektu architekta Józefa Samoty-Lenczewskiego, 1906 r. Rysunek J. Gałagus, 13 VIII 1906 r.....  | 290 |
| Il. 64. Stefan Mikołaj Pac, biskup wileński (+1684), który w 1674 r. wziął srebro i złoto ofiarowane do juchnowieckiego cudownego obrazu Matki Boskiej z Dzieciątkiem. Muzeum Historyczne Lwów. <a href="http://www.google.pl/imgres?imgurl=http://upload.wikimedia.org/wikipedia/commons">http://www.google.pl/imgres?imgurl=http://upload.wikimedia.org/wikipedia/commons</a> . Dostęp. 6 X 2013 ..... | 385 |
| Il. 65. Juchnowiec Kościelny. Cudowny obraz Matki Boskiej z Dzieciątkiem w ramach, Fot. J. Ławrynowicz, 2006. J. Niewiński, Juchnowiec. Dzieje parafii, Białystok 2006, s.....   | 385 |
| Il. 66. Juchnowiec Kościelny. Wota przy obrazie słynącym łaskami Matki Boskiej z Dzieciątkiem. Fot. J. Ławrynowicz, 2006. Juchnowiec. Dzieje parafii, Białystok 2006, s.....   | 386 |
| Il. 67. Juchnowiec Kościelny. Napis na odwrociu obrazu Matki Boskiej z Dzieciątkiem słynącego łaskami. Fot. S. Niewiński, 2006. Juchnowiec. Dzieje parafii, Białystok 2006, s. XXVIII.....   | 386 |
| Il. 68. Wilno. Katedra. Obraz Matki Boskiej Świętomichalskiej (Sapieżyńskiej) uważany za cudowny. W latach „moskiewsczyzny” (1655-1660) przechowywany w kościele w Juchnowcu. Obrazek odpustowy. Kolekcja Józefa Maroszka z Białegostoku.....  | 387 |
| Il. 69. Nr 72 Pasja Chrystusa. Krucyfiks ofiarowany przez Jana Klemensa Branickiego, hetmana wielkiego koronnego, właściciela dóbr białostockich. Fot. S. Niewiński, 2006. Juchnowiec. Dzieje parafii, Białystok 2006, s. 110.....   | 387 |
| Il. 70. Juchnowiec Kościelny. Pasja Chrystusa. Obraz z około 1764r. Fot. S. Niewiński, 2006. Juchnowiec. Dzieje parafii, Białystok 2006, s. X.....   | 388 |
| Il. 71. Juchnowiec Kościelny. Obraz z przedstawieniem św. Antoniego Padewskiego z Dzieciątkiem, z około 1764 r. Fot. S. Niewiński, 2006. Juchnowiec.   |     |

- Dzieje parafii, Białystok 2006. ....388
- Il. 72. Juchnowiec Kościelny. Obraz przedstawienie św. Jana Nepomucena. Fot. S. Niewiński, 2006. Juchnowiec. Dzieje parafii, Białystok 2006, s. XI .....389
- Il. 73. Juchnowiec Kościelny. Kościół parafialny. Podstawa ołtarza wielkiego. Epitafium Ludwika Kruszewskiego, zmarłego 29 VII 1823 r. ufundowane przez córkę Marię Uziębłąwą. Fot. S. Niewiński, 2006. S. Niewiński, Juchnowiec. Dzieje parafii, Białystok 2006, s. XIII. ....389
- Il. 75. Juchnowiec Kościelny. Kościół parafialny. Epitafium Józefa Łazowskiego, właściciela majątku Rumejki, zmarłego w 1807 r., ufundowane przez żonę Juliannę. Fot. S. Niewiński, 2006. ....390
- Il. 74. Juchnowiec Kościelny. Cmentarz grzebalny. Kaplica Nowickich. Pomnik Tadeusza Nowickiego, szambelana dworu cesarskiego (1851-1880). Fot. 1997. S. Niewiński, Juchnowiec. Dzieje parafii, Białystok 2006, s. XXII. ....390
- Il. 76. Kożany. Cerkiew pw. Podwyższenia Krzyża Świętego. Fot. Davis Eljot, 1993. Kolekcja Józefa Maroszka z Białegostoku. ....391
- Il. 77. Kożany. Wzgórze cerkiewne. Kapliczka ze świętym źródłem. Fot. Maria Maroszek, 5 X 2013. ....391
- Il. 79. Święte Miejsce w lesie pańkowskim, przy dawnej granicy gruntów majątku Kożany, gdzie w 1780 r. miało cudowne zjawienie się Trzech Postaci na półksiężycu. Kaplica - fundacja wotywna Teodozego Zdanudczyka z Paniek z 1880 r. Do 1915 r. mieszcząca otaczaną kultem kopię obrazu Matki Boskiej Poczajewskiej. Tradycyjny wielki odpust 8 września odbywał się w rocznicę koronowania w 1773 r. papieskimi koronami obrazu poczajewskiego. Fot. Maria Maroszek, 29 VII 2012. Kolekcja Józefa Maroszka z Białegostoku. ....392
- Il. 78. Kożany. Kamień w ogrodzeniu cmentarza przycerkiewnego, z rytymi krzyżami i datą „657”, zapewne upamiętniający stacjonujący tu w 1657 r. obóz hetmana Pawła Sapięhy, zdobywającego zamek tykociński z rąk Szwedów. Fot. Maria Maroszek, 5 X 2013. ....392
- Il. 81. Niewodnica Nargilewska. Ruiny dworu. Fot. Maria Maroszek, 2000. Kolekcja Józefa Maroszka z Białegostoku. ....393
- Il. 80. Niewodnica Nargilewska. Kamień z rytymi krzyżem maltańskim i inskrypcją. Fot. S. Niewiński, 1997. S. Niewiński, Juchnowiec. Dzieje parafii, Białystok 2006, s. II. ....393
- Il. 82. Złotniki. Dawna siedziba dworska Minkowszczyzna. Park. Fot. Davis Eljot, 1993. Kolekcja Józefa Maroszka z Białegostoku. ....394
- Il. 83. Artemon Janiewicz-Janiewski (ok. 1822-1854), syn Teodozego, właściciel dóbr Kożany i Złotniki. Portret w kolekcji Karola Konstantego i Larasy Nowickich w Warszawie. K. Nowicki, Rodzina z majątku Kożany, Wiedeń 1985 (maszynopis). ....394
- Il. 84. Tedyzy Janiewicz-Janiewski (†1849), wiceguberna-

- tor grodzieński, radca rzeczywisty, właściciel dóbr Kożany i Złotniki. Portret w kolekcji Karola Konstantego i Larasy Nowickich w Warszawie. ....395
- Il. 85. Felicja z Janiewiczów Bułharynowa (1819-1870), córka Teodozego. Właścicielka folwarku Zaleskie. Portret w kolekcji Karola Konstantego i Larasy Nowickich w Warszawie. K. Nowicki, Rodzina z majątku Kożany, Wiedeń 1985 (maszynopis). ....395
- Il. 86. Bułharyn, zapewne Kalikst, sędzia powiatu wołkowyskiego (†ok. 1870), mąż Felicji z Janiewiczów (1819-1870), właścicielki folwarku Zaleskie. Portret w kolekcji Karola Konstantego i Larasy Nowickich w Warszawie. K. Nowicki, Rodzina z majątku Kożany, Wiedeń 1985 (maszynopis). ....396
- Il. 87. Julia z Janiewiczów Giedrojcowa (1829-1901), córka Teodozego, żona Karola księcia Giedrojc, właścicielka dóbr Kożany. Portret w kolekcji Karola Konstantego i Larasy Nowickich w Warszawie. K. Nowicki, Rodzina z majątku Kożany, Wiedeń 1985 (maszynopis). ....396
- Il. 88. Złotniki. Dawna siedziba dworska Minkowszczyzna. Pomnik upamiętniający Artemona Janiewicz-Janiewskiego, dziedzica dóbr Kożany i Złotniki w latach 1848-1854, zmarłego samobójczą śmiercią. Fot. Maria Maroszek, 5 X 2013. ....397
- Il. 89. Oryginalny dokument pergaminowy. Niewodnica [Lewickich], 20 listopada 1641 r. Stanisław Lewicki [I], podczaszy podlaski [†1669] dale plebanowi juchnowieckiemu i tego następcom roczną ordynarię zbożową z czterech folwarków: Niewodnicy Lewickich, Kożan, Minkowszczyzny [Złotnik] i Rumejk z każdego po 3 beczki żyta, po 2 owsa, po 1 jęczmienia, po ½ grochu, po ½ gryki, po 1 korcu pszenicy, a z każdej włóki wiejskiej od swoich poddanych po 10 gr, z obowiązkiem 1 mszy św. czytanej w każdym tygodniu. AA Białystok. Fot. ks. Adam Szot. ....397
- Il. 90. Teren dawnej części wsi Rumejki, przeznaczonej przez Stanisława Włoszka w 1547 r. na uposażenie kościoła parafialnego w Juchnowcu. „Plan gruntów probostwa juchnowieckiego i wsi kościelnej Juchnowiec po oddzieleni i okopcowaniu od sched WW kredytorów na dobrach Juchnowiec lokowanych w obrębach niekwestionowanych zostające, po wyliczeniu na miarę litewską z planu sądowego przez niżej podpisanego, geometrę przysięgłego 1827 roku” (fragment). 1827 r. Kopia z oryginału przechowywanego w Archiwum Parafialnym w Juchnowcu Kościelnym. ....398
- Il. 92. Stanisław Włoszek, dziedzic na Juchnowskim Dworze, podskarbi i łożniczy JKM, na cześć Świętej Trójcy i NMP, za specjalnym pozwoleniem JKM, funduje kaplicę w swojej wsi Juchnowski Dwór, uposaża plebana w grunty w Rumejkach i Ogrodnikach, dziesięcinę po 20 gr ze wsi: Stare Siolo, Wola, Rumejki, Mazury i Ogrodniki, z wójtostwa oraz od bojarów putnych; uposaża też nauczyciela szkoły kościelnej.

|  |     |
|--|-----|
| AA Białystok. Fot. ks. Adam Szot.....  | 400 |
| Il. 91. Falszyfikat. Dokument pergaminowy (zdefektowany). 20 listopada 1...<br>Rzekomo Stanisław Włoszek, podskarbi JKM i łóżniczy, dziedzic<br>na Juchnowskim Dworze, funduje i uposaża kościół w Juchnowcu.<br>AA Białystok. Fot. ks. Adam Szot.....                             | 400 |
| Il. 93. Karta tytułowa atlasu „Mappy wsi starostwa suraskiego... roku 1761<br>delineowane”, planów gruntowych sporządzonego dla Referendarii Koronnej.<br>Walenty z Szymborów Szymborski, mierniczy generalny Rzeczypospolitej.<br>AGAD Warszawa, Zb. kart., nr 134-2, s. 113..... | 401 |
| Il. 94. Hryniewicze 1761 r. Plan gruntów wsi, zweryfikowany z rejestrem<br>pomiarów włócznej z 1562 r. Walenty z Szymborów Szymborski, mierniczy<br>generalny Rzeczypospolitej. AGAD Warszawa, Zb. kart., nr 134-2, s. 121.<br>.....   | 402 |
| Il. 95. Pomigacze. 1761 r. Plan gruntów wsi zweryfikowany z rejestrem po-<br>miary włócznej z 1562 r. Walenty z Szymborów Szymborski, mierniczy gene-<br>ralny Rzeczypospolitej. AGAD Warszawa, Zb. kart., nr 134-2, .....405  | 405 |
| Il. 96. Rzepniki. 1761 r. Plan gruntów wsi zweryfikowany z rejestrem po-<br>miary włócznej z 1562 r. Walenty z Szymborów Szymborski, mierniczy gene-<br>ralny Rzeczypospolitej. AGAD Warszawa, Zb. kart., nr 134-2, .....407   | 407 |
| Il. 97. Tryczówka 1761 r. Plan gruntów wsi, zweryfikowany z rejestrem<br>pomiarów włócznej z 1562 r. Walenty z Szymborów Szymborski, mierniczy<br>generalny Rzeczypospolitej. AGAD Warszawa, Zb. kart., nr 134-2, s. 114.<br>.....   | 409 |
| Il. 98. Bogdanki, Dorozki, Pańki 1761 r. Plan gruntów wsi, zweryfikowany<br>z rejestrem pomiarów włócznej z 1562 r. Walenty z Szymborów Szymborski,<br>mierniczy generalny Rzeczypospolitej. AGAD Warszawa, Zb. kart., nr 134-2,<br>s. 124.....                                    | 411 |
| Il. 99. Baranki. 1761 r. Plan gruntów wsi zweryfikowany z rejestrem pomia-<br>ry włócznej z 1562 r. Walenty z Szymborów Szymborski, mierniczy generalny<br>Rzeczypospolitej. AGAD Warszawa, Zb. kart., nr 134-2, s. 118.....   | 412 |
| Il. 100. Simuny 1761 r. Plan gruntów wsi, zweryfikowany z rejestrem pomia-<br>ry włócznej z 1562 r. Walenty z Szymborów Szymborski, mierniczy generalny<br>Rzeczypospolitej. AGAD Warszawa, Zb. kart., nr 134-2, s. 119.....   | 414 |
| Il. 101. Biele 1761 r. Plan gruntów wsi Bielewicze – dziś Biele, zweryfikowa-<br>ny z rejestrem pomiarów włócznej z 1562 r. Walenty z Szymborów Szymborski,<br>mierniczy generalny Rzeczypospolitej. AGAD Warszawa, Zb. kart., nr 134-2,<br>s. 123.....                            | 417 |
| Il. 102. Rostołty 1761 r. Plan gruntów wsi, zweryfikowany z rejestrem po-<br>miary włócznej z 1562 r. Walenty z Szymborów Szymborski, mierniczy ge-<br>neralny Rzeczypospolitej. AGAD Warszawa, Zb. kart., nr 134-2, s. 120.<br>.....  | 418 |
| Il. 103. Rynki. 1761 r. Plan gruntów wsi zweryfikowany z rejestrem pomia-<br>ry włócznej z 1562 r. Walenty z Szymborów Szymborski, mierniczy generalny<br>Rzeczypospolitej. AGAD Warszawa, Zb. kart., nr 134-2, .....420   | 420 |
| Il. 104. Janowicze 1820 r. „Plan rewersalny folwarku i wsi Ja-   |     |

|   |     |
|---|-----|
| nowicze oraz lasu w oddzielnym obrębie, Uroczysko Widzi-<br>ki zowiącym się... stosownie do prawa wieczyście przedaźnego<br>przez Generalną Prokuratorę Dóbr Massy Radziwiłłowskiej WW<br>Traczewskim, po ograniczeniu i okopcowaniu..., w roku 1820 sporządzony”.<br>AGAD Warszawa, Zb. kart., nr R. 422-26..... | 424 |
| Il. 105. Klewinowo październik 1803. Plan sytuacyjny kró-<br>lewskiej wsi, graniczącej z Nowosadami, Janowiczami i Bielami.<br>AGAD Warszawa, Zb. kart., nr R. 424-30.....  | 424 |
| Il. 106. Hermanówka około 1823 r. „Plan folwarków Herma-<br>nówka i Skrybicz z przynależnościami oraz folwarku Białystoczek”.<br>AGAD Warszawa, Zb. kart., nr R. 420-23.....  | 425 |
| Il. 107. Nr 106 „Plan gruntów wsi Złotniki... 1935 r.” Mierniczy przysięgli<br>Jerzy Szerszeń, 15 I 1936. Skala 1:4.000. Kolekcja Józefa Jaroszuka ze Złotnik.<br>.....   | 426 |
| Il. 108. Nr 107 „Plan części gruntu folwarku Góra w gminie Juchnowiec...<br>własność Kożuchowskich”. 1932 r. Kolekcja Mirosława i Beaty Kożuchowskich<br>z Białegostoku.....  | 427 |



Il. 64. Stefan Mikołaj Pac, biskup wileński (†1684), który w 1674 r. wziął srebro i złoto ofiarowane do juchnowieckiego cudownego obrazu Matki Boskiej z Dzieciątkiem Muzeum Historyczne Lwów.  
<http://www.google.pl/imgres?imgurl=http://upload.wikimedia.org/wikipedia/commons>.  
Dostęp. 6 X 2013

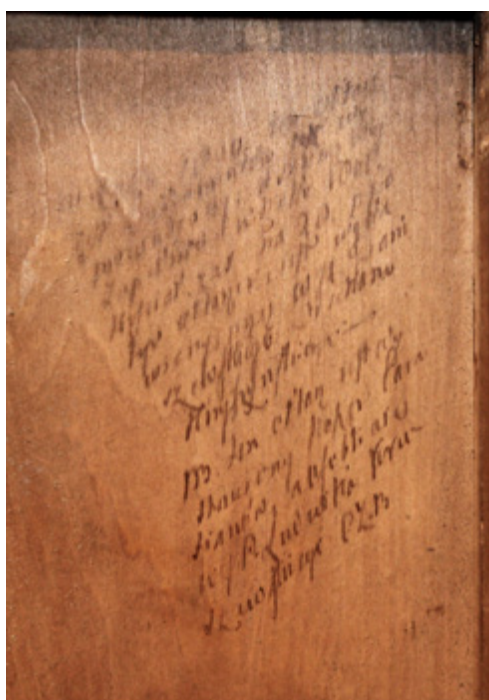


Il. 65. Juchnowiec Kościelny. Cudowny obraz Matki Boskiej z Dzieciątkiem w ramach, Fot. J. Ławrynowicz, 2006. J. Niewiński, Juchnowiec. Dzieje parafii, Białystok 2006, s.





Il. 66. Juchnowiec Kościelny. Wota przy obrazie słynącym łaskami Matki Boskiej z Dzieciątkiem  
Fot. J. Ławrynowicz, 2006. Juchnowiec. Dzieje parafii, Białystok 2006, s.



W Roku 1800 ten ołtarz został z kamienia wyprowadzony, a skończony zupełnie w Roku 1801. Kościół zaś na 28 przed tym. Ołtarz i kościół wystawiony JWX J. Daniszewskiego [Dzie]kana Knyszyńskiego. MB ten ołtarz jest wystawiony kosz[tem] parafianów, a osobli[wie] JWP Ludwika Kruszewskiego PZB

Il. 67. Juchnowiec Kościelny. Napis na odwrociu obrazu Matki Boskiej z Dzieciątkiem słynącym łaskami.  
Fot. S. Niewiński, 2006. Juchnowiec. Dzieje parafii, Białystok 2006, s. XXVIII.

Il. 68. Wilno. Katedra. Obraz Matki Boskiej Świętomichalskiej (Sapieżyńskiej) uważany za cudowny. W latach „moskiewszczyzny” (1655-1660) przechowywany w kościele w Juchnowcu.  
Obrazek odpustowy.  
Kolekcja Józefa Maroszka z Białegostoku.



Il. 69. Nr 72 Pasja Chrystusa. Krucyfiks ofiarowany przez Jana Klemensa Branickiego, hetmana wielkiego koronnego, właściciela dóbr białostockich.  
Fot. S. Niewiński, 2006. Juchnowiec. Dzieje parafii, Białystok 2006, s. 110.







Il. 70. Juchnowiec Kościelny. Pasja Chrystusa. Obraz z około 1764r. Fot. S. Niewiński, 2006. Juchnowiec. Dzieje parafii, Białystok 2006, s. X.

Il. 72. Juchnowiec Kościelny. Obraz z przedstawieniem św. Jana Nepomucena. Fot. S. Niewiński, 2006. Juchnowiec. Dzieje parafii, Białystok 2006, s. XI



Il. 71. Juchnowiec Kościelny. Obraz z przedstawieniem św. Antoniego Padewskiego z Dzieciątkiem, z około 1764 r. Fot. S. Niewiński, 2006. Juchnowiec. Dzieje parafii, Białystok 2006.



Il. 73. Juchnowiec Kościelny. Kościół parafialny. Podstawa ołtarza wielkiego. Epitafium Ludwika Kruszewskiego, zmarłego 29 VII 1823 r. ufundowane przez córkę Marię Uziębłą. Fot. S. Niewiński, 2006. S. Niewiński, Juchnowiec. Dzieje parafii, Białystok 2006, s. XIII.



Il. 75. Juchnowiec Kościelny. Kościół parafialny. Epitafium Józefa Łazowskiego, właściciela majątku Rumejki, zmarłego w 1807 r., ufundowane przez żonę Juliannę.  
Fot. S. Niewiński, 2006.



Il. 74. Juchnowiec Kościelny. Cmentarz grzebalny. Kaplica Nowickich. Pomnik Tadeusza Nowickiego, szambelana dworu cesarskiego (1851-1880).  
Fot. 1997.  
S. Niewiński, Juchnowiec. Dzieje parafii, Białystok 2006, s. XXII.

Il. 76. Kożany. Cerkiew pw. Podwyższenia Krzyża Świętego.  
Fot. Davis Eljot, 1993.  
Kolekcja Józefa Maroszka z Białego-  
stoku.



Il. 77. Kożany. Wzgórze cerkiewne. Kapliczka ze świętym źródłem.  
Fot. Maria Maroszek, 5 X 2013.



*Il. 78.* Kożany. Kamień w ogrodzeniu cmentarza przycerkiewnego, z rytymi krzyżami i datą „657”, zapewne upamiętniający stacjonujący tu w 1657 r. obóz hetmana Pawła Sapiehy, zdobywającego zamek tykociński z rąk Szwedów.  
Fot. Maria Maroszek, 5 X 2013.



*Il. 79.* Święte Miejsce w lesie pańkowskim, przy dawnej granicy gruntów majątku Kożany, gdzie w 1780 r. miało cudowne zjawienie się Trzech Postaci na półksiężycu. Kaplica - fundacja wotywna Teodozego Zdanuczycza z Paniek z 1880 r. Do 1915 r. mieszcząca otaczaną kultem kopię obrazu Matki Boskiej Począjowskiej. Tradycyjny wielki odpust 8 września odbywał się w rocznicę koronowania w 1773 r. papieskimi koronami obrazu począjowskiego.  
Fot. Maria Maroszek, 29 VII 2012. Kolekcja Józefa Maroszka z Białegostoku.



*Il. 81.* Niewodnica Nargilewska. Ruiny dworu  
Fot. Maria Maroszek, 2000.  
Kolekcja Józefa Maroszka z Białegostoku.



*Il. 80.* Niewodnica Nargilewska. Kamień z rytymi krzyżem maltańskim i inskrypcją.  
Fot. S. Niewiński, 1997.  
S. Niewiński, Juchnowiec. Dzieje parafii, Białystok 2006, s. II.



Il. 82. Złotniki. Dawna siedziba dworska Minkowszczyzna. Park.  
Fot. Davis Eljot, 1993. Kolekcja Józefa Maroszka z Białegostoku.



Il. 84. Teodozy Janiewicz-Janiewski (†1849), wicegubernator grodzieński, radca rzeczywisty, właściciel dóbr Kożany i Złotniki.  
Portret w kolekcji Karola Konstantego i Larysy Nowickich w Warszawie.



Il. 83. Artemon Janiewicz-Janiewski (ok. 1822-1854), syn Teodozego, właściciel dóbr Kożany i Złotniki.  
Portret w kolekcji Karola Konstantego i Larysy Nowickich w Warszawie.  
K. Nowicki, Rodzina z majątku Kożany, Wiedeń 1985 (maszynopis).



Il. 85. Felicja z Janiewiczów Bułharynowa (1819-1870), córka Teodozego. Właścicielka folwarku Zaleskie.  
Portret w kolekcji Karola Konstantego i Larysy Nowickich w Warszawie.  
K. Nowicki, Rodzina z majątku Kożany, Wiedeń 1985 (maszynopis).



Il. 86. Bułharyn, zapewne Kalikst, sędzia powiatu wołkowyskiego (rok. 1870), mąż Felicji z Janiewiczów (1819-1870), właścicielki folwarku Zaleskie. Portret w kolekcji Karola Konstantego i Larysy Nowickich w Warszawie. K. Nowicki, Rodzina z majątku Kożany, Wiedeń 1985 (maszynopis).



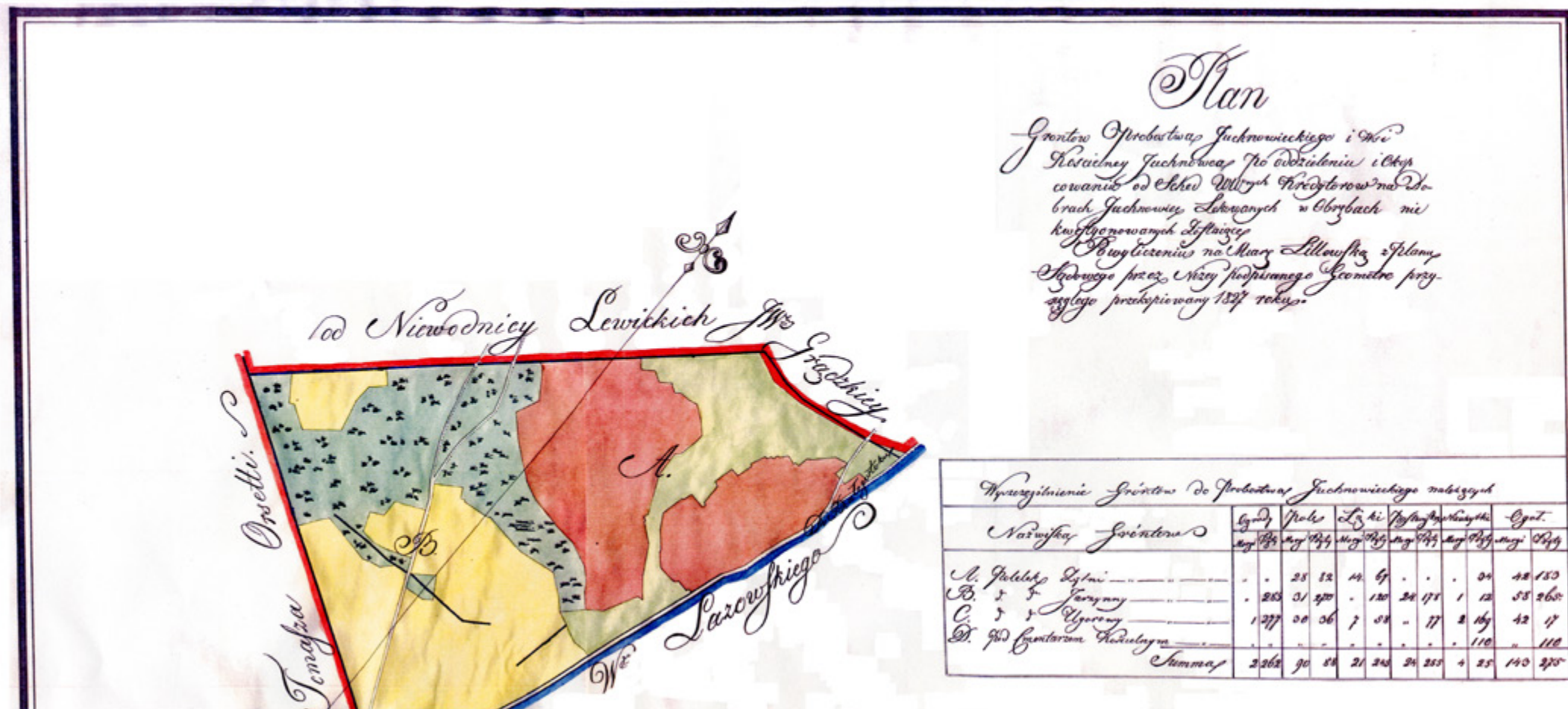
Il. 87. Julia z Janiewiczów Giedrojciowa (1829-1901), córka Teodozego, żona Karola księcia Giedrojć, właścicielka dóbr Kożany. Portret w kolekcji Karola Konstantego i Larysy Nowickich w Warszawie. K. Nowicki, Rodzina z majątku Kożany, Wiedeń 1985 (maszynopis).



Il. 88. Złotniki. Dawna siedziba dworska Minkowszczyzna. Pomnik upamiętniający Artemona Janiewicz-Janiewskiego, dziedzica dóbr Kożany i Złotniki w latach 1848-1854, zmarłego samobójczą śmiercią. Fot. Maria Maroszek, 5 X 2013.



Il. 89. Oryginalny dokument pergaminowy. Niewodnica [Lewickich], 20 listopada 1641 r. Stanisław Lewicki [I], podcasyz podlaski [†1669] dale plebanowi juchnowieckiemu i tego następcom roczną ordynarię zbożową z czterech folwarków: Niewodnicy Lewickich, Kożan, Minkowszczyzny [Złotnik] i Rumejk z każdego po 3 beczki żyta, po 2 owsa, po 1 jęczmienia, po ½ grochu, po ½ gryki, po 1 korcu pszenicy, a z każdej włóki wiejskiej od swoich poddanych po 10 gr, z obowiązkiem 1 mszy św. czytanej w każdym tygodniu. AA Białystok. Fot. ks. Adam Szot.



Il. 90. Teren dawnej części wsi Rumejki, przeznaczony przez Stanisława Włoszka w 1547 r. na uposażenie kościoła parafialnego w Juchnowcu.  
„Plan gruntów probostwa juchnowieckiego i wsi kościelnej Juchnowiec po oddzieleni i okopcowaniu od sched WW kredytorów na dobrach Juchnowiec lokowanych w obrębach niekwestionowanych zostające, po wylczeniu na miarę litewską z planu sądowego przez niżej podpisanego, geometrę przysięgłego 1827 roku” (fragment).  
1827 r.

Kopia z oryginału przechowywanego w Archiwum Parafialnym w Juchnowcu Kościelnym.



Il. 92. Stanisław Włoszek, dziedzic na Juchnowskim Dworze, podskarbi i łożniczy JKM, na część Świętej Trójcy i NMP, za specjalnym pozwoleniem JKM, funduje kaplicę w swojej wsi Juchnowski Dwór, uposaża plebana w grunty w Rumejkach i Ogrodnikach, dziesięcinę po 20 gr ze wsi: Stare Sioło, Wola, Rumejki, Mazury i Ogrodniki, z wójtostwa oraz od bojarów putnych; uposaża też nauczyciela szkoły kościelnej.

AA Białystok. Fot. ks. Adam Szot.

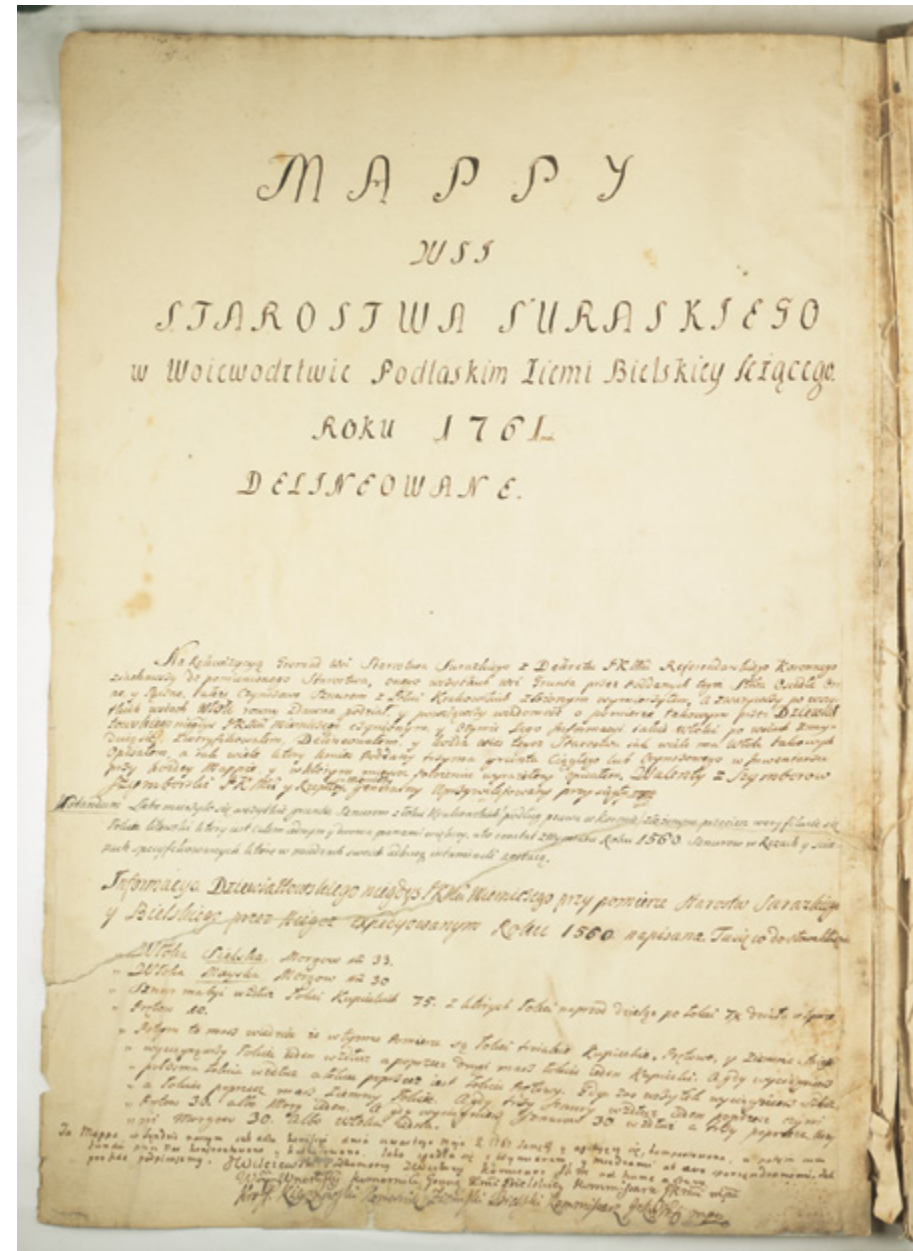


Il. 91. Falszyfikat. Dokument pergaminowy (zdeformowany).

20 listopada 1...

Rzekomo Stanisław Włoszek, podskarbi JKM i łożniczy, dziedzic na Juchnowskim Dworze, funduje i uposaża kościół w Juchnowcu.

AA Białystok. Fot. ks. Adam Szot.



Il. 93. Karta tytułowa atlasu „Mappy wsi starostwa suraskiego... roku 1761 delinearowane”, planów gruntowych sporządzonego dla Referendarii Koronnej. Walenty z Szymborów Szymborski, mierniczy generalny Rzeczypospolitej. AGAD Warszawa, Zb. kart., nr 134-2, s. 113.



Il. 94. Hryniewicze 1761 r. Plan gruntów wsi, zweryfikowany z rejestrem pomiarów włącznej z 1562 r. Walenty z Szymborów Szymborski, mierniczy generalny Rzeczypospolitej. AGAD Warszawa, Zb. kart., nr 134-2, s. 121.

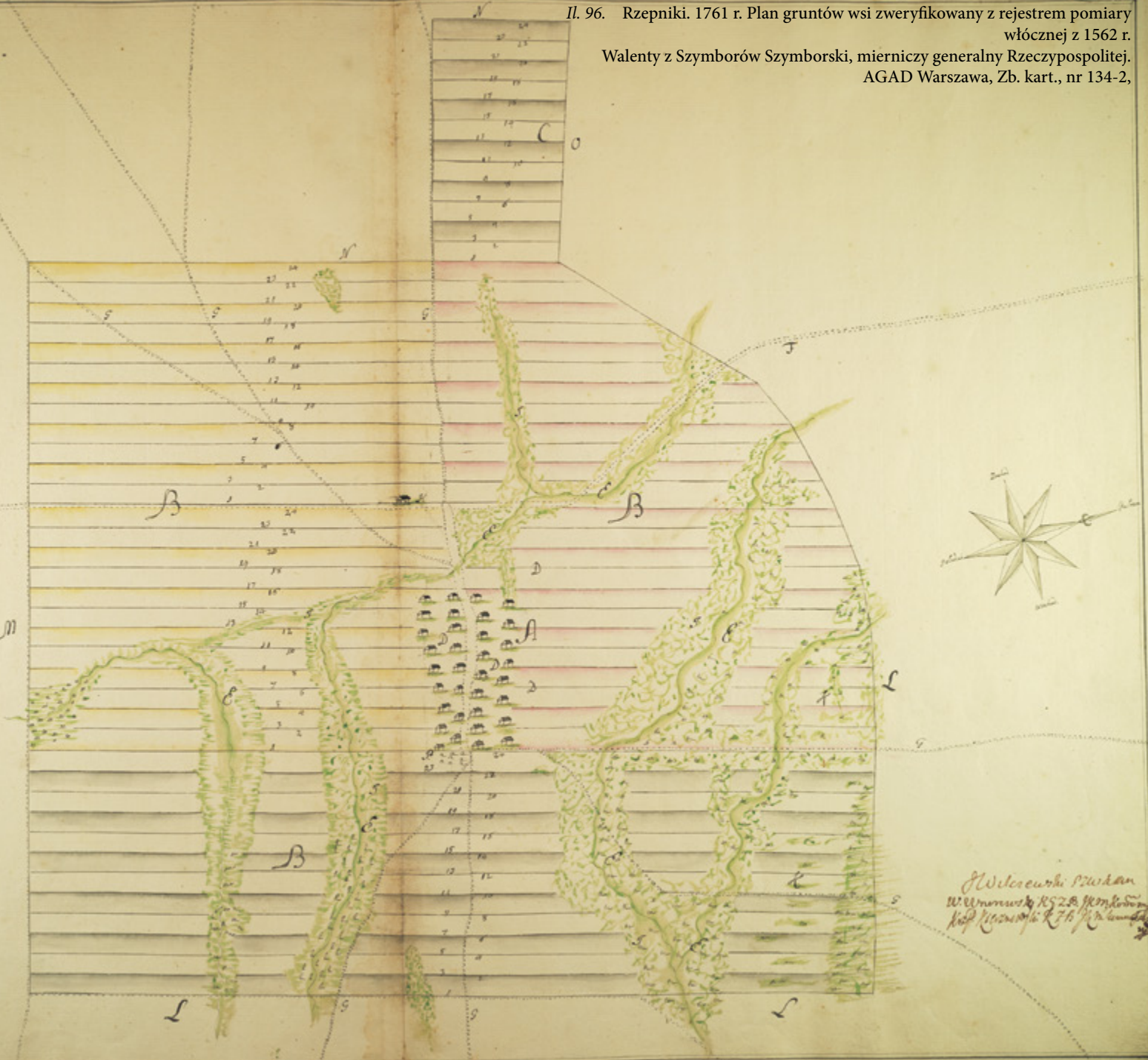




**KLUCI de MAPPY**  
**Wsi RZEPNSKOW**

- A Wsi Rzepniki do Starostwa Lubuskiego
- B Działy Pola gromadzkiego górnego i dolnego w parafii Rzepnikowskiej z lasami wsi Rzepnikowskiej i parafii Rzepnikowskiej
- C Nadzwyczajne gromadzkie
- D Ogrody gromadzkie parafii Rzepnikowskiej
- E Pastwiska gromadzkie i lasy wsi Rzepnikowskiej
- F Szosy i drogi z Starostwa Lubuskiego
- G Drogi z wsi
- H Karczma Rzepnikowska
- I Lasy gromadzkie parafii Rzepnikowskiej
- K Pola wsi Rzepnikowskiej
- L Szosy z Antonowem i Szosy z Antonowem i Szosy z Antonowem
- M Szosy z Rzepnikowską i Szosy z Rzepnikowską
- N Szosy z Rzepnikowską i Szosy z Rzepnikowską
- O Szosy z Rzepnikowską i Szosy z Rzepnikowską
- P Szosy z Rzepnikowską i Szosy z Rzepnikowską

Miara Geometryczna 1000 Łokci Polnych



Il. 96. Rzepniki. 1761 r. Plan gruntów wsi zweryfikowany z rejestrem pomiaru włości z 1562 r. Walenty z Szymborów Szymborski, mierniczy generalny Rzeczypospolitej. AGAD Warszawa, Zb. kart., nr 134-2,



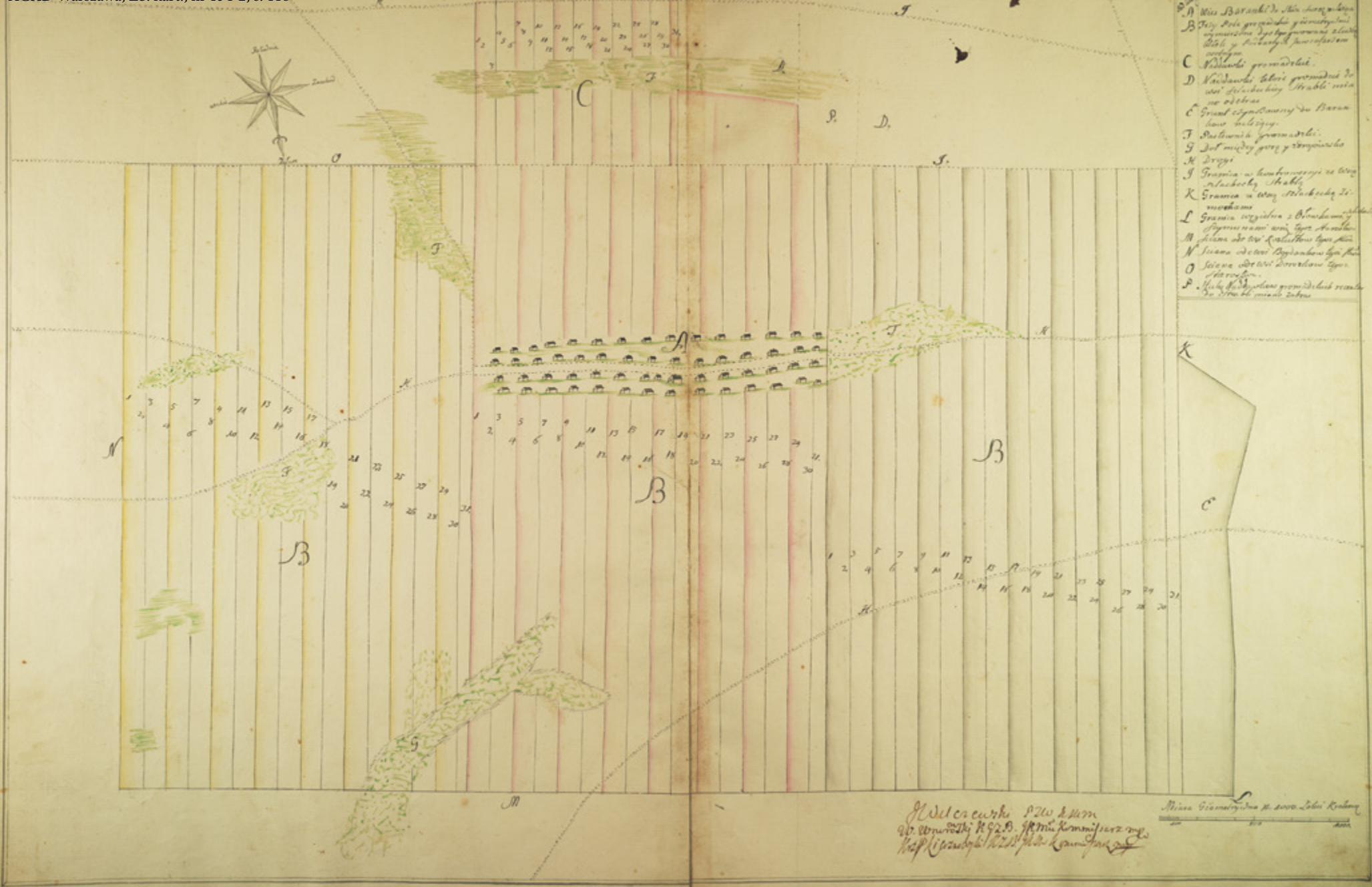
Il. 98. Bogdanki, Dorozki, Pańki 1761 r. Plan gruntów wsi, zweryfikowany z rejestrzem pomiaru włócznej z 1562 r. Walenty z Szymborów Szymborski, mierniczy generalny Rzeczypospolitej. AGAD Warszawa, Zb. kart., nr 134-2, s. 124.



Il. 99. Baranki. 1761 r. Plan gruntów wsi zweryfikowany z rejestrem pomiarów włócznej z 1562 r.

Walenty z Szymborów Szymborski, mierniczy generalny Rzeczypospolitej.

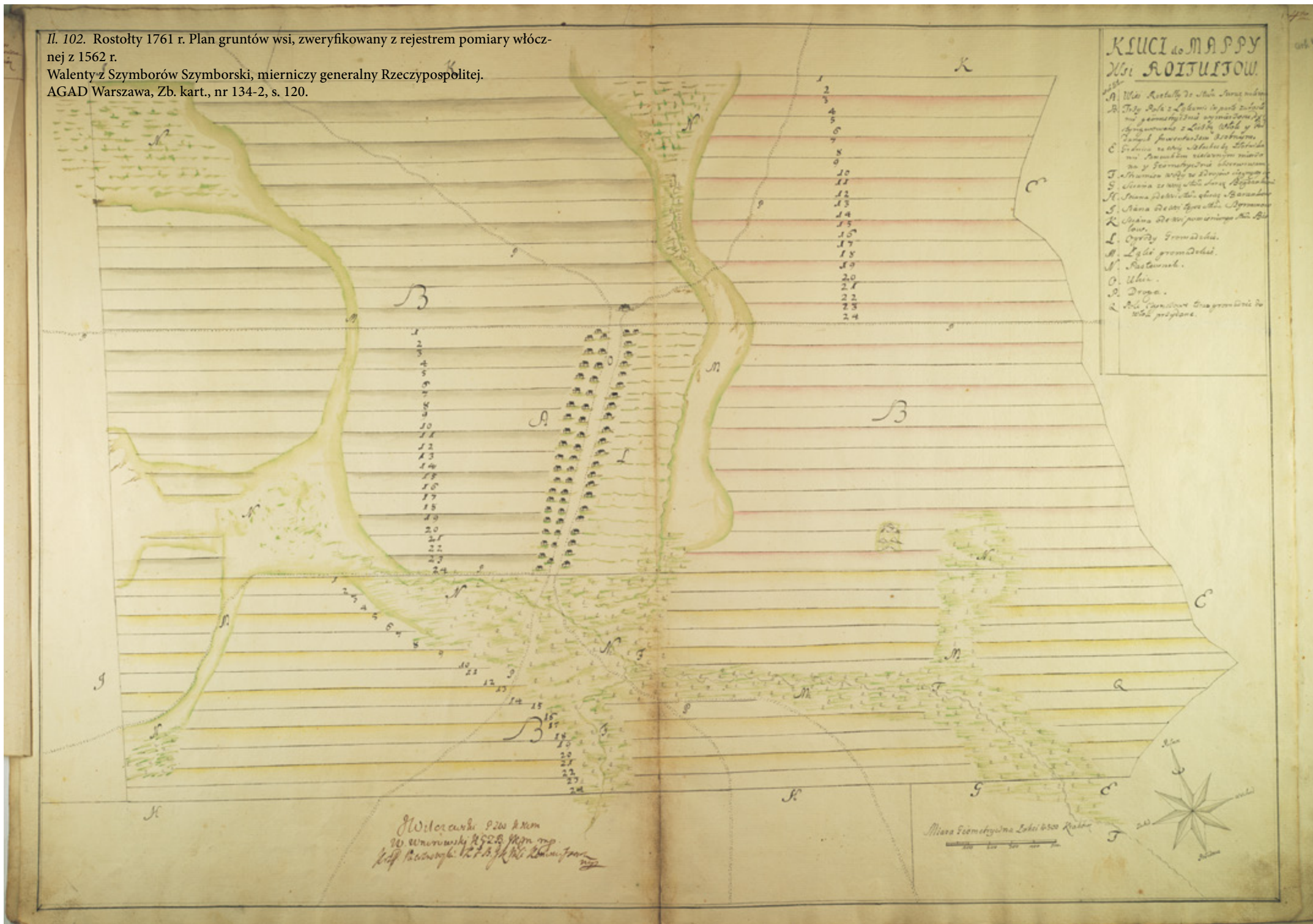
AGAD Warszawa, Zb. kart., nr 134-2, s. 118







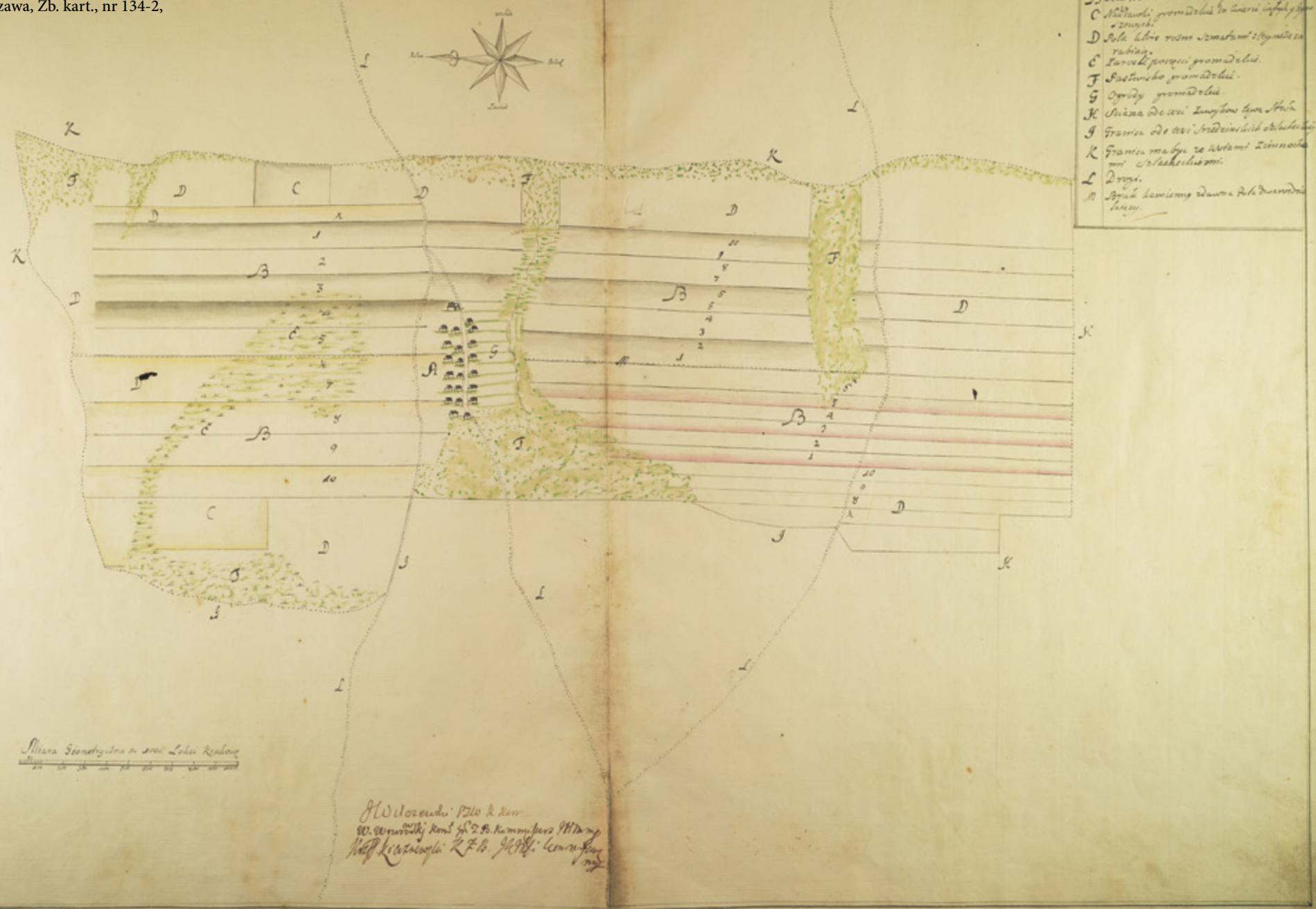
Il. 102. Rostoły 1761 r. Plan gruntów wsi, zweryfikowany z rejestrem pomiarów włochnych z 1562 r.  
 Walenty z Szymborów Szymborski, mierniczy generalny Rzeczypospolitej.  
 AGAD Warszawa, Zb. kart., nr 134-2, s. 120.





Il. 103. Rynki. 1761 r. Plan gruntów wsi zweryfikowany z rejestrem pomiarów włócznej z 1562 r.

Walenty z Szymborów Szymborski, mierniczy generalny Rzeczypospolitej.  
AGAD Warszawa, Zb. kart., nr 134-2,





Wylizena rożnego kadratu Janowice i Maichnawie

| Lp. porządkowa | Nazwa kadratu       | Janowice  |           | Ogół.    |
|----------------|---------------------|-----------|-----------|----------|
|                |                     | 1824      | 1825      |          |
| 1              | Podstawowa i Ogólna | 24        | 24        | 48       |
| 2              | Janowice            | 14 240    | 9 200 160 | 23 440   |
| 3              | Janowice            | 6 400     | 1 12 70   | 7 527    |
| 4              | Janowice            | 1 22 40   | 4 3       | 126 43   |
| 5              | Janowice            | 3 625     | -         | 3 625    |
| 6              | Janowice            | 1 12 200  | -         | 1 12 200 |
| 7              | Janowice            | -         | 1 26 150  | 1 26 150 |
| 8              | Janowice            | 3 170     | 1 28 34   | 4 454    |
| 9              | Janowice            | 3 460     | -         | 3 460    |
| Summa          |                     | 16 16 164 | 15 26 91  | 31 43 05 |

**Plan Rewizyjny**  
**Tolwaru i Maichnawie**  
 Orzeczony przez  
 Sąd w królestwie Polskim  
 i powiatu Białostockim  
 Skazownie do Prawa wierzyciel  
 Zarządcy przez Generalną Prokuraturę  
 Wł. A. S. Radziwiłłowskiej  
 Trzeciokim, po Ograniczeniu i Oczyszczeniu  
 w dniu 1820

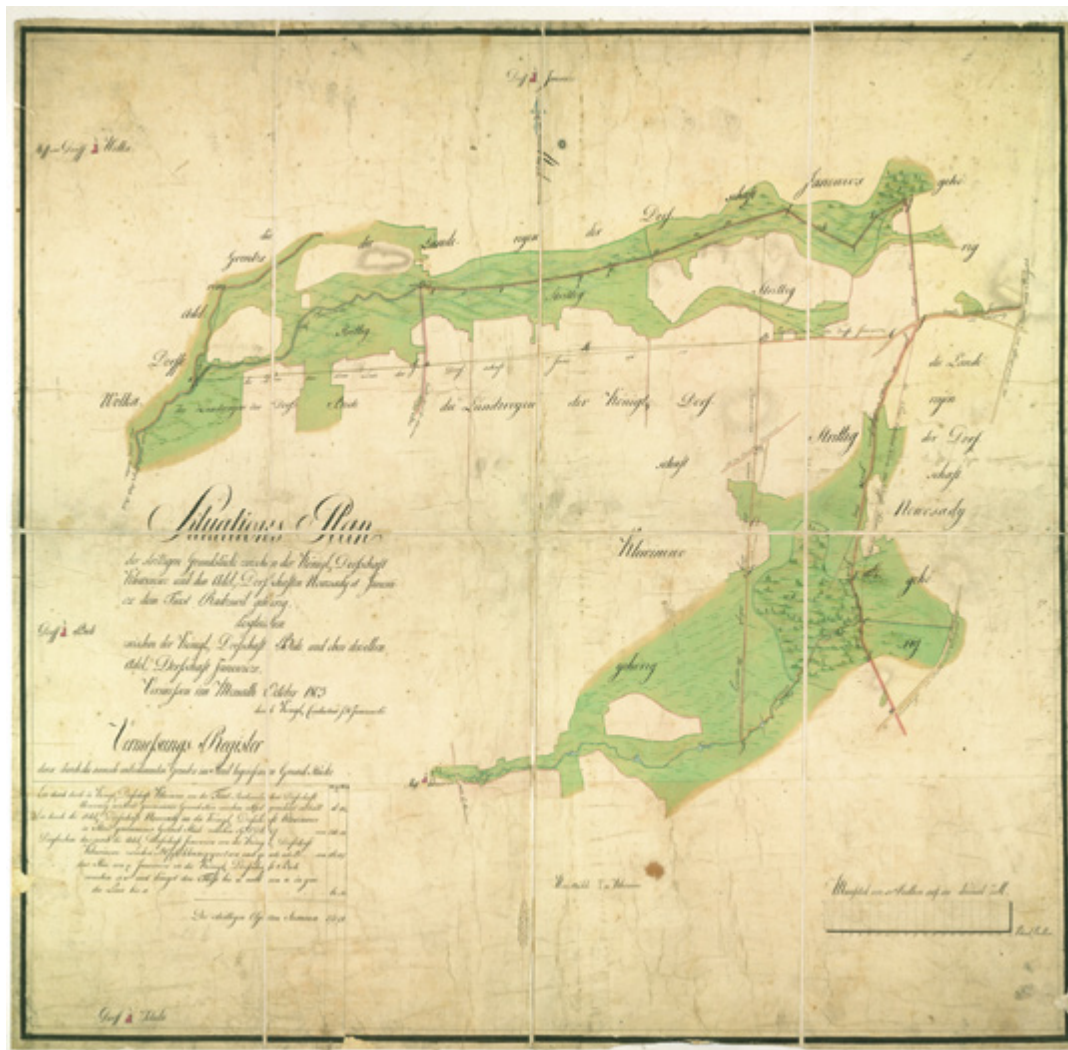
Sporządzony

Wskazanie na mapie, że w tym miejscu  
 jest położony młyn, który w tym czasie  
 był własnością ...  
 Data: 1821 roku. Małgorzata ...

Podręcznik Mary ...  
 Janowice

na poprzedniej stronie:

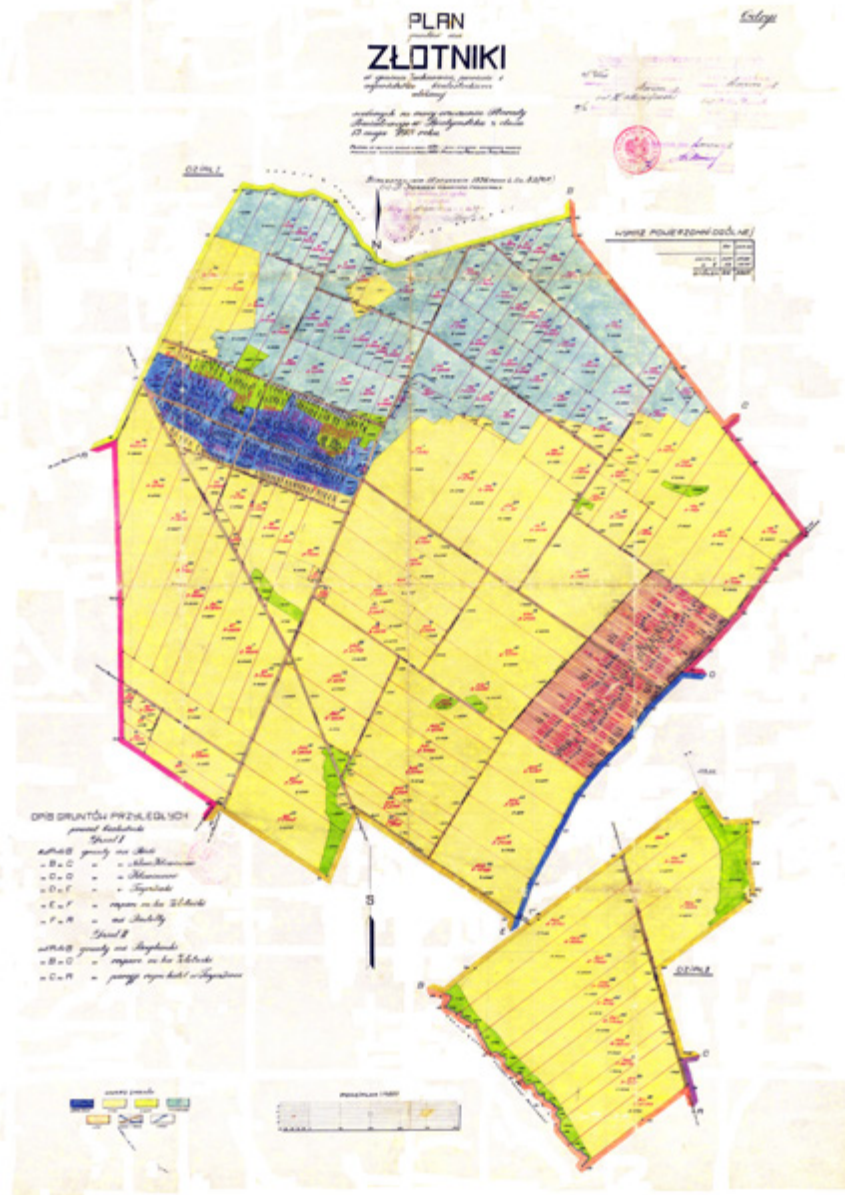
Il. 104. Janowicze 1820 r. „Plan rewersalny folwarku i wsi Janowicze oraz lasu w oddzielnym obrębie, Uroczysko Widziki zowiącym się... stosownie do prawa wieczyste przedaźnego przez Generalną Prokuratorę Dóbr Massy Radziwiłłowskiej WW Traczewskim, po ograniczeniu i okopcowaniu..., w roku 1820 sporządzony”.  
AGAD Warszawa, Zb. kart., nr R. 422-26.



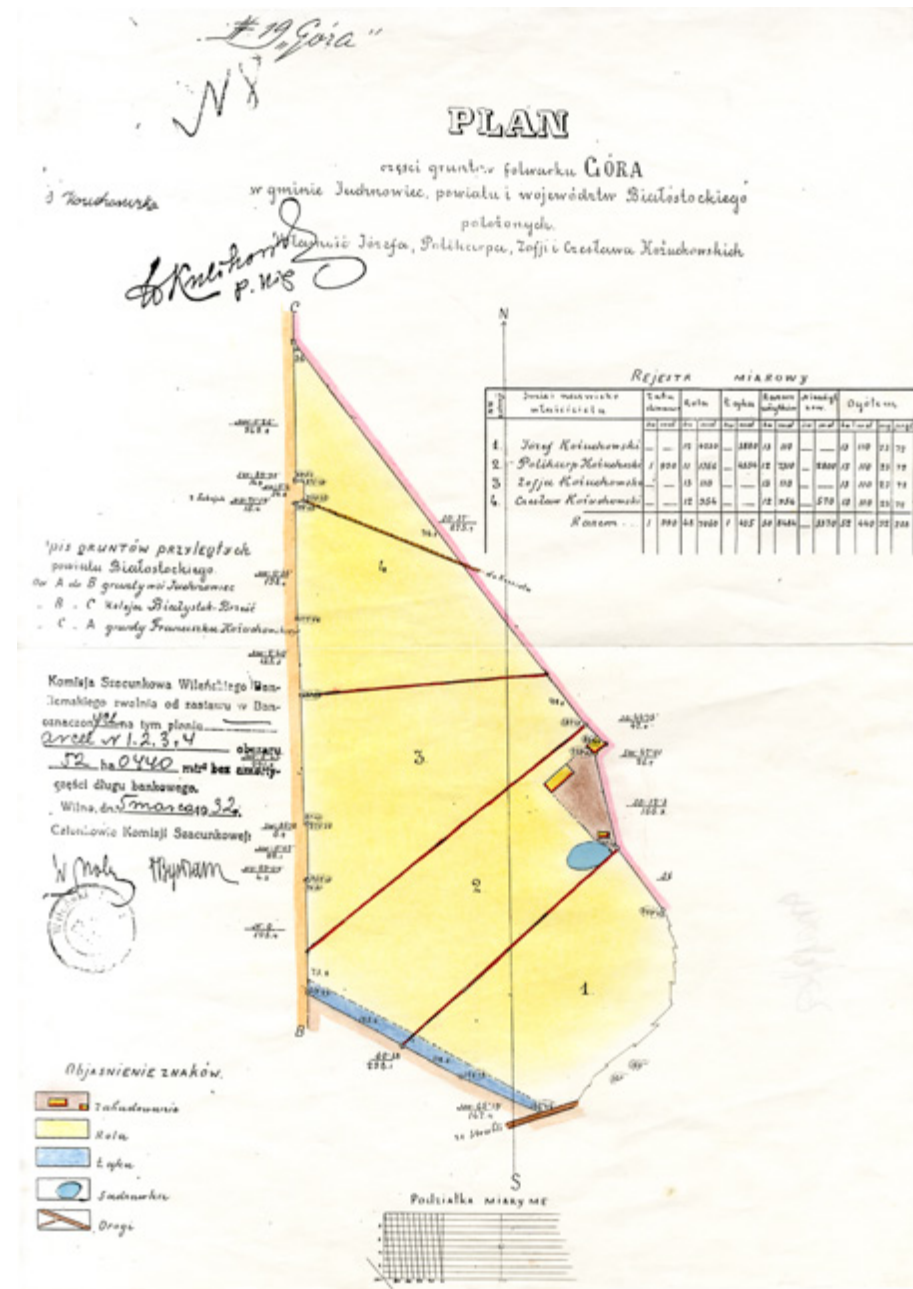
Il. 105. Klewinowo październik 1803. Plan sytuacyjny królewskiej wsi, graniczącej z Nowosadami, Janowiczami i Bielami.  
AGAD Warszawa, Zb. kart., nr R. 424-30.



Il. 106. Hermanówka około 1823 r. „Plan folwarków Hermanówka i Skrybicz z przynależnościami oraz folwarku Białystoczek”.  
AGAD Warszawa, Zb. kart., nr R. 420-23.



Il. 107. Nr 106 „Plan gruntów wsi Złotniki... 1935 r.” Mierniczy przysięgły Jerzy Szerszeń, 15 I 1936  
Skala 1:4.000  
Kolekcja Józefa Jaroszuka ze Złotnik.



Il. 108. Nr 107 „Plan części gruntu folwarku Góra w gminie Juchnowiec... własność Koźuchowskich”. 1932 r.  
Kolekcja Mirosława i Beaty Koźuchowskich z Białegostoku.

Wydawcy niniejszej publikacji serdecznie dziękują za okazaną pomoc:



**firmie ChM Sp. z o.o.**

Gminnej Spółce Wodnej „Turośnianka”;  
firmie BAZAROL Śliwowsy sp.j.;  
firmie KAN Sp. z o.o.;  
Terese i Stefanowi Kozłowskiem;  
firmie LECH - Garmazeria Staropolska, Lech Zwolan;  
Janowi Bruczko;  
firmie PW JAMDEX Alina i Jan Kowalczyk sp.j.;  
Ośrodkowi Kultury w Gminie Juchnowiec Kościelny;  
Stefanowi Olendzkiemu;  
Radzie Rodziców przy ZS w Juchnowcu Górnym;  
Radzie Rodziców przy ZS w Kleosinie;  
Bożenie Maliszewskiej;  
Markowi Muszyńskiemu;  
Teresie Rudzik;  
Markowi Niewińskiemu;  
firmie Twoja Apteka Anna Miezio;  
Bankowi Spółdzielczemu w Juchnowcu Górnym;  
Maciejowi Zajkowskiemu;  
Zakładowi Napraw Samochodów Ciężarowych;  
Barbarze Sokołowskiej-Jużwik;