

TOM  
XVII

# ROCZNIK BIAŁOSTOCKI





MUZEUM OKRĘGOWE W BIAŁYMSTOKU

# ROCZNIK BIAŁOSTOCKI

*TOM XVII*

WARSZAWA 1991

RADA REDAKCYJNA

*J. Baranowski, A. Gieysztor, W. Kuraszkiewicz, S. Lorentz,  
T. Dzierżykray-Rogalski, M. Pokropek, W. Szymański*

ZESPÓŁ REDAKCYJNY

Redaktor naczelny: *Jan Jaskanis*

Członkowie Redakcji: *Aleksander Antoniuk, Janina Hościłowicz, Halina Jakubowska,  
Danuta Jaskanis, Henryk Majecki, Tadeusz Zdancewicz*

Materiał ilustracyjny wykonali

*T. Biniewski, A. Bitner-Wróblewska, A. Bulhak, W. Brzeziński,  
A. Czapska, S. Deptuszewski, A. Ciulkin, W. Dobrajski, W. Gawrysiak,  
M. Kaczyński, J. J. Karpiński, Z. Kural, K. Lenarczyk, L. Lenarczyk,  
Cz. Okolów, W. Paszkowski, L. Pawlata, J. Piaskowski,  
M. Pokropek, J. Sawicki, D. Służewska, J. Świdorski*

Streszczenia rosyjskie

*Andrzej Trybus*

Streszczenia angielskie

*Aleksandra Rodzińska-Chojnowska*

Okladkę i obwolutę projektował

*Daniel Cybulski*

Redaktor Wydawnictwa

*Krystyna Kawerska*

© Copyright by Państwowe Wydawnictwo Naukowe  
Warszawa 1991

ISBN 83-01-09361-7

ISSN 0080-342

Adres Redakcji

15-091 Białystok, Rynek Kościuszki – Muzeum, Ratusz

SPIS TREŚCI  
СОДЕРЖАНИЕ – CONTENTS

I. ROZPRAWY I STUDIA

- H. W i s n e r, Litwa wobec elekcji Władysława Wazy . . . . . 9  
(Литва по отношению к элекции Владислава Вазы – Lithuania and the election of Wladyslaw Vasa)
- J. S z u m s k i, Z problematyki świadomości społecznej chłopów na Suwalszczyźnie w okresie przeduwłaszczeniowym . . . . . 37  
(Из проблематики общественного сознания крестьян на сувалкской земле перед освобождением от крепостной зависимости – On the social consciousness of peasants in the Suwałki Region during the pre-emancipation period)

II. MATERIAŁY I ŹRÓDŁA

- K. L e n a r c z y k, Materiały z badań cmentarzyska ciałopalnego z okresu wpływów rzymskich w Sterławkach Wielkich, gm. Ryn, woj. suwalskie . . . . . 65  
(Материалы исследований могильников трупосожжения периода римского влияния в Стерлавах-Вельких, гмина Рын, Сувалкское воеводство – Materials from a cremation cemetery from the Period of Roman Influence in Sterławki Wielkie, commune of Ryn, voivodeship of Suwałki)
- L. P a w l a t a, Wyniki badań nowo odkrytego cmentarzyska wczesnośredniowiecznego w Drohiczynie, woj. białostockie . . . . . 111  
(Результаты исследований могильника раннего средневековья, недавно найденного в Дрохичине (воев. Белосток) – Results of research on the newly discovered early medieval cemetery in Drohiczyn (the voivodeship of Białystok))
- L. L e n a r c z y k, Wstępne wyniki badań gródka w Bajtkowie, woj. suwalskie w 1977 r. 127  
(Предварительные итоги исследований городка в Байткове (гмина Елк) в 1977 году – Preliminary results of research in the hill-fort of Bajtkowo (commune of Ełk) in 1977)
- J. P i a s k o w s k i, Metaloznawcze badania przedmiotów żelaznych i żużła ze Święcka Strumian i Grądów Woniecko, woj. łomżyńskie . . . . . 143  
(Металловедческие исследования железных предметов и шлака из Свенцка-Струмлян и Грондув-Вонецко, Ломжинское воеводство – Metallographic examinations of the iron implements and the slag from Swieck Strumiany and Gradow Woniecko (the voivodeship of Lomża))
- K. F i l i p o w, Skarb srebrnych monet ze Starej Łupianki, gm. Łapy, woj. białostockie 159  
(Клад серебряных монет из Старой-Лупянки, гмина Лапы, Белостокское воеводство – A hoard of silver coins from Stara Łupianka in the commune of Łapy, the voivodeship of Białystok)



K. Filipow, Niepublikowane znaleziska monet ze zbiorów Muzeum Okręgowego w Białymstoku . . . . .	171
(Неопубликованные клады монет из коллекции Окружного музея в Белостоке — Unpublished finds of coins from the collections of the Regional Museum in Białystok)	
W. Kaszowski, Litwini wśród elektorów Władysława IV . . . . .	191
(Литовцы среди электоров Владислава IV — Lithuanians among the electors of Wladyslaw IV)	
A. Sztachelska-Kocozka, Organizacja i struktura spławu produktów z dóbr Jana Klemensa Branickiego do Gdańska w XVIII w. . . . .	213
(Организация и структура сплава продуктов из имения Я.К. Браницкого в Гданьск в XVIII в. — The organization and structure of the rafting of products from the landed estates of J.K. Branicki to Gdańsk in the 18th century)	
M. Rutkowski, Przywilej cechowy Jana Klemensa i Izabelli z Poniatowskich Branickich z 1769 r. . . . .	239
(Цеховая привилегия Яна Клеменса Браницкого и Изабеллы Браницкой, урожденной Понятовской, от 1769 г. — The guild privilege granted by Jan Klemens Branicki and Izabela Branicka née Poniatowska in 1769)	
A. Czapska, Zagadnienie trwałej ruiny na przykładzie zboru kalwińskiego w Sidrze . . . . .	251
(Вопросы прочных руин на примере кальвинской церкви в Сидре — The problem of a permanent ruin as exemplified by the Calvinist church in Sidra)	
B. Wojciechowski, Uwagi na temat braci Jaskółdów i innych powstańców z 1863 r. na Suwalszczyźnie . . . . .	269
(Заметки на тему братьев Ясколдов и других повстанцев 1863 г. на Сувальщине — Remarks on the Jaskold brothers and other insurgents of 1863 in the Suwałki region)	
J. Magoszek, Bobra Wielka — dzieje dworu i parku . . . . .	279
(Бобра-Велька — история поместья и парка — Bobra Wielka — history of the manor and park)	
T. Samul, Z badań nad historią remizy strażackiej w Rudce, gm. Brańsk, woj. białostockie . . . . .	297
(Из исследований истории пожарного депо в Рудке, гмина Браньск, воев. Белосток — Selected research concerning the history of the fire brigade depot in Rudka, community of Bronsk, Białystok voivodeship)	
B. Kurl, Z badań nad wyposażeniem wnętrz mieszkalnych ludności z okolic Hajnówki, Bielska Podlaskiego i Siemiatycz . . . . .	307
(Из исследований над оборудованием жилых интерьеров населения Хайнувки, Бельска-Подляского и Семятыч — From research on the furnishing of house interiors in the regions of Hajnówka, Bielsk Podlaski and Siemiatycze)	
Cz. Okołów, Muzeum Przyrodniczo-lesne Białowieżskiego Parku Narodowego . . . . .	333
Естествоведческо-лесной музей Беловежского Национального Парка — Natural History Museum of the Białowieża National Park)	

### III. BADANIA, ODKRYCIA I NABYTKI MUZEALNE

M. Zalewski, Mezolityczne materiały z Zajek, stanowisko I, gmina Trzcianne, woj. łomżyńskie . . . . .	353
---	-----



- (Мезолитические материалы из деревни Зайки, стоянка I, гмина Тщцианне, Ломжинское воеводство — Mesolithic materials from Zajki, Site No. I, commune of Trzcianne, voivodeship of Łomża)
- H. K a r w o w s k a, L. P a w l a t a, Naczynie z epoki brązu z Klepacz, gm. Drohiczyn 355  
(Сосуд бронзового века из Клепач, гм. Дрохичин — Vessel from the Bronze Age of Klepacz, commune of Drohiczyn)
- L. P a w l a t a, Naczynie kultury lużyckiej znalezione na stanowisku „Szubienica“ w Drohiczynie, woj. białostockie . . . . . 358  
(Сосуд лужицкой культуры, найденный на стоянке „Виселица“ в Дрохичине, Белостокское воеводство — Vessel of the Lusatian culture found on the “Gallows” site in Drohiczyn, voivodeship of Białystok)
- L. P a w l a t a, Wyniki ratowniczych badań wykopaliskowych przeprowadzonych na stanowisku XII w Kłyżówce, gm. Drohiczyn . . . . . 361  
(Результаты спасательных археологических раскопок, проведенных на стоянке XII в Клыжувке, гм. Дрохичин — Results of the rescue archaeological research conducted on site XII in Kłyżówka, commune of Drohiczyn)
- A. B i t n e r - W r ó b l e w s k a, Zachodniobałtyjska osada w Kazimierówce, gm. Jeleniewo, woj. suwalskie . . . . . 365  
(Западнобалтийское поселение в Казимерувке, гмина Еленего, Сувалкское воеводство — West-Balt settlement in Kazimierówka, commune of Jeleniewo, voivodeship of Suwałki)
- W. B r z e z i ń s k i, Badania osady i grodziska w Rostku, gm. Gołdap, woj. suwalskie w latach 1984—1986. . . . . 372  
(Исследования поселения и городища в Ростке, гмина Голдап, Сувалкское воеводство, в 1984—1986 гг. — Research on the settlement and earth-work in Rostek, commune of Gołdap, voivodeship of Suwałki, in the years 1984—1986)
- G. I w a n o w s k a, Badania grodziska we wsi Jegliniec, gm. Szypliszki, woj. suwalskie, przeprowadzone w latach 1984—1986 . . . . . 377  
(Исследования городища в деревне Еглинец, гмина Шиплишки, Сувалкское воеводство, проведенные в 1984—1986 гг. — Research on the earth-work in the village of Jegliniec, commune of Szypliszki, voivodeship of Suwałki, in the years 1984—1986)
- A. P i o t r o w s k i, Sprawozdanie z badań przeprowadzonych na osadzie z XI—XIII w. w Drohiczynie, gm. loco, woj. białostockie (stanowisko I) w latach 1984—1985. . . . 385  
(Отчет о исследованиях, проведенных в поселении XI—XIII в. в Дрохичине, гмина loco, Белостокское воеводство (стоянка I), в 1984—1985 гг. — A report from research conducted in a settlement from the 11th—13th centuries in Drohiczyn, voivodeship of Białystok (site I) in 1984—1985)
- L. D ł u g o p o l s k a, Wstępne sprawozdanie z badań prowadzonych w Narojkach, gm. Drohiczyn, woj. białostockie na wczesnośredniowiecznym cmentarzysku Mogiłki . . . 388  
(Предварительный отчет о исследованиях в деревне Наройки, гмина Дрохичин, Белостокское воеводство, в раннесредневековом могильнике Могилки — Preliminary report from research conducted in Narojki, commune of Drohiczyn, voivodeship of Białystok, in an early medieval cemetery, known as Mogilka)
- M. Z a l e w s k i, Stan badań prowadzonych w ramach Archeologicznego Zdjęcia Polski w dorzeczu Supraśli . . . . . 393



- (Состояние исследований, проводимых в рамках Археологической фотосъемки Польши в бассейне р. Супрасль — The state of research conducted as part of the Archaeological Survey of Poland in the basin of the Supraśl)
- M. R u t k o w s k i, Augsburgska poglądowa mapa polityczna z XVIII w . . . . . 395  
(Аугсбургская наглядная политическая карта XVIII в. — An Augsburg political map from the 18th century)
- J. T o m a l s k a - K o s i Ń s k a, Wczesne dzieła Witkacego w zbiorach Działu Sztuki Muzeum Okręgowego w Białymstoku . . . . . 400  
(Ранние произведения Виткевича в коллекции отдела искусства Okręgowego музея в Белостоке — Early works by Witkacy in the collection of Art Department of the Regional Museum in Białystok)
- C. S o p e k, Zbiór zarządzeń Litewskiego Konsystorza Duchownego w Wilnie z 1869 r. 408  
(Свод распоряжений Литовской духовной консистории в Вильне от 1869 г. — A collection of Rulige of the Lithuanian Clerical Consistory in Wilno from 1869)

## IV. RECENZJE I OMÓWIENIA

- Publikacje dotyczące archeologii, prahistorii, historii i językoznawstwa Białostoczczyzny i ziem z nią historycznie związanych. . . . . 411  
(Публикации посвященные археологии, предыстории и языкознанию Белостокщины и земель связанных с нею исторически — Papers concerning the archaeology, prehistory, history and linguistics of the Białystok region and lands historically connected)

## V. KRONIKA

- Dział zawiera informacje i sprawozdania z konferencji naukowych oraz działalności muzealnej i archiwalnej . . . . . 421  
(Раздел содержит сообщения и отчеты с научных конференций, а также деятельности музеев и архивов — The section includes information and proceedings from scientific conferences and material concerning the work of museum and the archives)
- Skorowidz nazw osobowych . . . . . 447  
(Указатель личных имен — Index of names)
- Skorowidz nazw geograficznych . . . . . 467  
(Указатель географических названий — Index of places)



JÓZEF MAROSZEK

*BOBRA WIELKA – DZIEJE DWORU I PARKU*

Бобра-Велька – история поместья и парка

Bobra Wielka – history of the manor and park

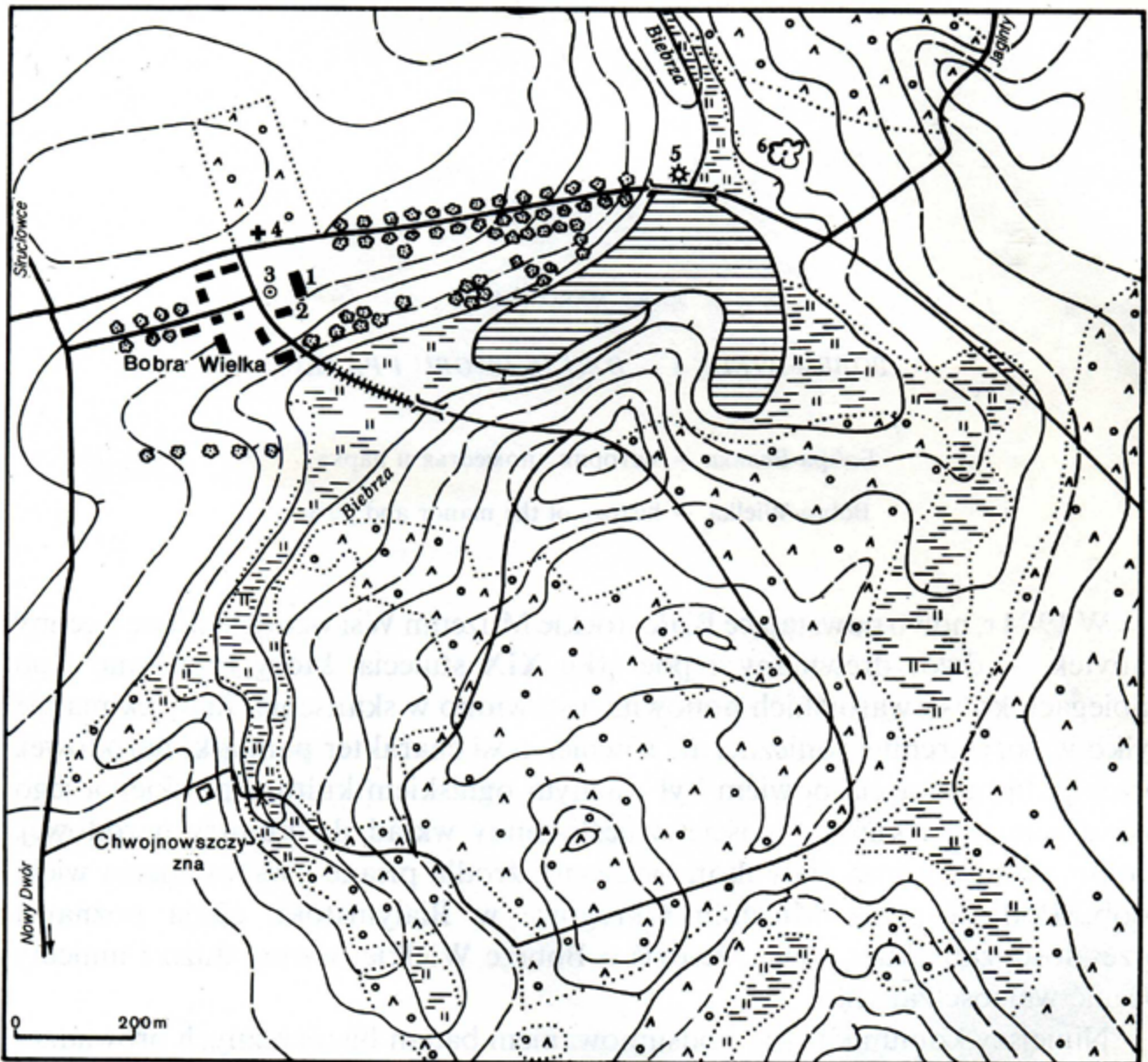
W 1984 r. nowo powstające Białostockie Muzeum Wsi wzbogaciło się o cenny zabytek – dwór drewniany z początku XIX stulecia, który rozebrano i po zabiegach konserwatorskich ponownie ustawiono w skansenie. Zabytek ma nie tylko walory architektoniczne, ale również nosi charakter pamiątki narodowej, przez półtora stulecia bowiem był ważnym ogniskiem kultury polskiej, a jego właściciele, mieszkańcy i goście wnieśli cenny wkład do kultury narodowej. Dokumentują to materiały ikonograficzne, źródła pisane i wspomnienia wielu osób. Podjęta przez Muzeum Okręgowe w Białymstoku akcja poznania przeszłości zabytku sprawia, że dziś o Bobrze Wielkiej wiemy dużo i umiemy ocenić wartość zabytku.

Niniejszy komunikat jest podsumowaniem badań historycznych prowadzonych nad siedzibą dworską w Bobrze Wielkiej. Celem jest uchwycenie wartości kompozycyjnej tej siedziby, przemian jej układu przestrzennego i wartości przyrodniczych oraz krajobrazowych. Badania nad siedzibą bobrzańską prowadzone były w kontekście przygotowywanego wspólnie z Ewą B o Ń c z a k - K u c h a r c z y k – „Katalogu zabytkowych parków i ogrodów województwa białostockiego”. Z Jej pomocy i wielu innych osób przyszło autorowi korzystać, za co wyrażam serdeczną wdzięczność.

Na przełomie XV i XVI w. nad brzegiem Biebrzy, w jej górnym biegu, niedaleko źródeł kilku bojarów litewskich otrzymało nadania ziemskie. Powstało wówczas kilka dworów, które od nazwy rzeki przyjęły imię Bobra. Już w 1501 r. istniały dobra Syruciów, do których należała też osada, dziś zwana Bobrą Wielką<sup>1</sup>. Aż do 1795 r. administracyjnie pozostawała ona w granicach powiatu grodzieńskiego Wielkiego Księstwa Litewskiego.

<sup>1</sup>J. Wiśniewski, Dzieje osadnictwa w powiecie augustowskim od XV do końca





Ryc. 1. Siedziba dworska w Bobrze Wielkiej

1 – dwór, 2 – lamus, 3 – zegar na podjeździe, 4 – krzyż, 5 – młyn, 6 – wiąz zwany Świętym Gabem

4 września 1551 r. jako właściciel tej majątności występował Jerzy S y r u ć<sup>2</sup>. Posesora tego wspomniano jeszcze 5 grudnia 1555 r. 31 stycznia 1558 r. dwór w Bobrze był własnością Szczęsnego S y r u c i a, miecznika nadwornego królewskiego, syna Jakuba. Procesował się on wówczas o te dobra z Janową W o ł o w i c z o w ą<sup>3</sup>. Inne dwory, zwane Bobra, należały w latach pięćdziesiątych XVI stulecia: jeden do Pawła T u r a dworzanina gospodarskiego,

XVIII wieku, *Studia i materiały do dziejów Pojezierza Augustowskiego*, Warszawa 1967, s. 73, t e n ż e, *Osadnictwo wschodniej Białostoczczyzny, geneza, rozwój oraz zróżnicowanie etniczne*, „Acta Baltico-Slavica” t. XI, Wrocław 1977, s. 31.

<sup>2</sup> Akta izdawajemyje Vilenskoju Archieograficzskoju Kommissieju, t. XXI, Vilna 1894, s. 359 – 360.

<sup>3</sup> Ibid., s. 362 i 281.



drugi, pewnie dzisiejsza Chojnowszczyzna, do Andrzeja S k i p o r a (a później do jego synów Grzegorza i Augustyna), trzeci do Ostafiego G r i d i c z a, czwarty do Michała M a k a r o w i c z a syna Ludmiły K i m b a r o w e j I w a n ó w n y, piąty do Olechny K o s t e n t o w i c z a<sup>4</sup>. Umiejscowienie poszczególnych siedzib dworskich dziś nie jest możliwe do ustalenia.

Założenie zwane Bobrą Wielką zlokalizowano nad bagienną doliną źródeł Biebrzy (w czasach staropolskich zwanej również Bobrą, do dziś w sąsiedztwie założenia nazywanej Bobrówką). Dolina wyznaczała południowo-wschodnią granicę układu kompozycyjnego. Najdawniejsze, XVI-wieczne źródła, mimo że dość liczne, nie obrazują kompozycji. Wspomniane za to są dwie drogi – jedna z miasteczka Nowy Dwór, a druga z Sidry oraz „lipina” rosnąca w pobliżu traktu nowodworskiego i olszyna nad Biebrzą. W 1555 r. Jakub K l e p a c k i, działający w zespole mierników Sebastiana D y b o w s k i e g o, sprawcy dworów gospodarskich grodzieńskich, rozmierzył grunty i siedziby dworskie bobrzańskie<sup>5</sup>.

Siedziba dworska w Bobrze Wielkiej już w XVI stuleciu miała charakter ozdobny i była urządzona podobnie jak inne średniozamożne szlacheckie założenia dworsko-ogrodowe w tych stronach – naśladujące układy wprowadzone w pobliskich siedzibach zarządów dóbr królewskich: Nowym Dworze, Grodnie, Knyszynie czy Dobrzyniewie. W jak dużym stopniu w Bobrze Wielkiej w 2 połowie XVI lub na początku XVII stulecia zrealizowano program włoskiego ogrodu kwatrowego dziś nie sposób ustalić wobec późniejszych przemian kompozycyjnych.

W 1567 r. Bobra Wielka była własnością Jana S y r u c i a<sup>6</sup>. Syruciowie jeszcze w XVII w. byli jej posesorami, 9 sierpnia 1611 r. i 17 stycznia 1612 r. byli nimi małoletnie dzieci nieżyjącego już wówczas Krzysztofa S y r u c i a<sup>7</sup>. Ten ostatni ożeniony był z Hanną T y s z k i e w i c z ó w n ą, córką Dymitra, podkomorzego kijowskiego, marszałka królewskiego<sup>8</sup>. Wobec małoletności dzieci Krzysztofa dzierżawcą majątku i prawnym opiekunem sierot był Olbracht S y r u ć, wspólnie z dziećmi Krzysztofa zamieszkujący w dworze bobrzańskim<sup>9</sup>. Ród Syrucioów w niedalekim sąsiedztwie siedziby dworskiej, ok. 1 km na północ, osiedlił wieś chłopską Sirucioyce. 3 maja 1646 r. w aktach metrykalnych

<sup>4</sup> Ibid., s. 107 i 120.

<sup>5</sup> Ibid., s. 361 i 363.

<sup>6</sup> Popis wojska ziemskoho Wielikoho Kniazstwa Litowskoho z 1567 r., „Russkaja Istoricheskaja Bibliotieka” t. XXXIII. litovskaja Metrika, otd. I, cz. III, Petrograd 1915, s. 510, cyt. za J. J a k u b o w s k i, Powiat grodzieński w w. XVI, „Prace Komisji Atlasu Historycznego Polski” z. III, Kraków 1935, s. 114.

<sup>7</sup> Akty izdavajemyje..., t. I, s. 244–251.

<sup>8</sup> W. D w o r z a c z e k, Genealogia, Warszawa 1959, tab. 177.

<sup>9</sup> Akty izdavajemyje..., t. I, s. 255–251.



parafii łacińskiej w Nowym Dworze odnotowano Julię S i r u c i ó w n ę, a w 1681 r. Katarzynę S i r u c i ó w n ę, nie możemy jednak wskazać ich związku z Bobrą Wielką<sup>10</sup>.

Następował stały proces drobnienia majątności. Wykaz płatników podymnego z 1715 r. wymieniał posesjonatów w Bobrach: „pani Maryanna Tracewska dym 1, pan Wawrzyniec Niżyński [właściciel Chojnowszczyzny – przyp. J.M.] dym 1, pan Dominik Połubiński [właściciel Bobry Małej – przyp. J.M.] dym 1, pan Władysław Siruc dymów 2..., pani Siruciowa Janowa dymów 2”. Ponadto funkcjonował folwark Bobra należący do dóbr Kudrawka pana Stawogórskiego<sup>11</sup>. Nie wiemy, kto z wymienionych osób był posesorem Bobry Wielkiej. Wanda M i ł a s z e w s k a, w okresie międzywojennym częsty gość dworu bobrzańskiego, spisała miejscową legendę o córce Syrucia i panu T r a c e w s k i m: „To jest córka Syrucia... Jej ojciec był poganin i ona była też poganką. Oni tu żyli w dawnych czasach i Syruc chciał, żeby ona paliła święte ognie. A ona się zakochała w jednym Polaku... W panu Tracewskim..., a ten Polak także się w niej zakochał. Ale on był polskim rycerzem, co tu z wojskiem przyjechał, a Syruc nie chciał pozwolić, żeby oni się ożenili, i groził panu Tracewskiemu... A ona była bardzo nieszczęśliwa i płakała... I Syruc ją zamknął w domu i nie pozwolił jej spotkać się z ukochanym, a wtedy ona uciekła i utopiła się w rzece... i za karę została wodnicą..., a pan Tracewski, jak się o tym dowiedział, okropnie rozpaczal i poszedł czatować pod świętym drzewem..., pod Gabem... i jak Syruc przyszedł, to on wyskoczył i go zabił! ...Syruc jeszcze coś mu powiedział, zanim został zabity..., zanim umarł, powiedział do swojego wroga: Ty po śmierci zostaniesz diabłem i będziesz mieszkał w borku, gdzie spotykałeś moją córkę... I będziesz nocami siedział na tym ogromnym drzewie... na Gabie. I będziesz straszył ludzi. A jak tylko zobaczysz wodnicę, będziesz ją gonił, a ona będzie uciekała zawsze od ciebie...”<sup>12</sup> Trudno ustalić, co jest prawdą w tej legendzie. Faktem jest, że oprócz działu Syruciów w okolicy inny dwór Bobra należał do Tracewskich. Antagonizm Syruciów i Tracewskich mógł też doprowadzić do krwawego finału. Po 1715 r. Bobra Wielka w bliżej nieznanych okolicznościach przestała należeć do Syruciów.

Skąpe wzmianki źródłowe, odnoszące się zresztą niemal w całości do sytuacji prawnowłasnościowej dóbr, nie pozwalają śledzić ewolucji układu przestrzennego założenia w dobie baroku. Już w 1611 r. przy dworze Syruciów w Bobrze

<sup>10</sup> Informacje T. S a m u l według „Pamiętników” ostatniego przed II wojną światową właściciela Bobry Wielkiej Tadeusza T o m a s z e w s k i e g o (zm. 1976 r.). „Pamiętniki” stanowią dziś własność wdowy po autorze – Ireny T o m a s z e w s k i e j, zamieszkałej w Szprotawie.

<sup>11</sup> AGAD, Biblioteka Załuskich 205, k. 40.

<sup>12</sup> W. M i ł a s z e w s k a, Święty Wiąz. Legenda Starych Kątów. Powieść, ilustrował Jan B u ł h a k, Poznań – Warszawa – Wilno – Lublin (1939 r.), s. 13–14.



Wielkiej był staw (zapewne młyński)<sup>13</sup>. Pozostałości układu kwatrowego ogrodu włoskiego widoczne są we wnętrzu późniejszej kompozycji krajobrazowej – ślady nasadzeń na wcześniejszych granicach ogrodu i kwater, relikty w układzie dróg dojazdowych oraz układ grobli między stawami, a także jar w ogrodzie. Inne więc było usytuowanie tego ogrodu – ciągnął się on z północnego zachodu na południowy wschód. Nic poza tym nie można powiedzieć o pozostałych komponentach siedziby dworskiej.

Około połowy XVIII w. Bobra Wielka zmieniła właściciela, pewnie drogą koligacji rodzinnych, tradycja bowiem jeszcze w dwudziestoleciu międzywojennym głosiła, że majątność nigdy nie przechodziła z rąk do rąk drogą kupna, lecz stale, prawie przez 300 lat, przekazywano ją w rodzinie<sup>14</sup>. Rejestr 1775 r. wymienił: „Folwark JMP Romyki porucznika Petyhorskiego”<sup>15</sup>. Właścicielem był więc Michał H r o m y k a porucznik petyhorski w wojsku W. Ks. Litewskiego, poseł na sejm 1775 r.<sup>16</sup>, później 15 maja 1794 r. notowany jako członek sądu kryminalnego Komisji Porządkowej Powiatu Grodzieńskiego<sup>17</sup>.

Opis parafii nowodworskiej z 1784 r. wymieniał:

„Bobra. Dwór JPana Hremyki na zachód letni, ćwierć mili wielkie od Nowegodworu.

Bobra JPana Kamsskiego, w teźże pozycji bliżej nieco Nowegodworu, także ćwierć mili od Nowegodworu.

Bobra JPana Niżyńskiego [późniejsza Chojnowszczyzna – przyp. J.M.] w teźże pozycji sytuowana między Bobrą JPana Hremyki i JPana Kamińskiego o ćwierć mili od Nowegodworu.

Bobra JPana Połubińskiego [Bobra Mała – przyp. J.M.] na sam zachód zimowy mila wielka od Nowegodworu.

Te wszystkie dwory biorą nazwisko od rzeki Bobry, nad którą mają pozycję ...Syruciowie, czyli Bobra, wieś i karczma na 600 kroków od wsi leżąca JPana Hromyki, pół mili od Nowegodworu”.

Tenże „Opis” stwierdzał: „Droga z Nowegodworu do Paszkowskiego mostu, a stamtąd do Hołynki idzie ulicą w Nowymdworze, zwaną Bobrzańską, z której wyjechawszy Altaryi [Przemienienia Pańskiego – przyp. J.M.] po lewej ręce zostawując przebywszy grobla zła i most na rzece Bobrze. Stamtąd na zachód letni prosta droga do Paszkowskiego mostu prowadzi: zaraz za miasteczkiem idzie dróżka w prawo do folwarku JPana Kamińskiego i JPana Niżyńskiego Bobra zwanych, podjechawszy ćwierć mili gaj brzozy po lewej ręce zostaje JPana Hromyki, po prawej dwór widać tegoż. Dokąd i d r o g a k r ę t a w prawo poszła. O kilkaset kroków stoi po lewej ręce karczma przy drodze JPana

<sup>13</sup> Akty izdavajemyje..., t. I, s. 144–151.

<sup>14</sup> Za T. S a m u l – według „Pamiętników” Tadeusza T o m a s z e w s k i e g o.

<sup>15</sup> CGIA Białoruskiej SSR w Mińsku, 1882 (1)4, k. 35v.

<sup>16</sup> Volumina Legum, t. VIII, Petersburg 1860, s. 459.

<sup>17</sup> Tabela domów rolniczych w powiecie grodzieńskim znajdujących się ... roku 1794, (w:) Biblioteka Kórnicka 35 244 i 35 276, k. 3.



Hromyki, w prawo droga do wsi Syruciowców. Prosto poszła droga do Bobry Pana Połubińskiego i do wsiów Koniuszki i Sopoćkowce. Między tą drogą i dróżką do Syruciowców idzie droga srednia, prosta ku gaikowi Holackiemu, do którego dojeżdżając, nieco w prawo poszła do Paszkowskiego mostu dróżka koło karczmy Holackiej, na lewej ręce zostającej, gdzie się kończy parafia Nowodworska”. W innych miejscach „Opis” wzmiankował: „Stawek J Pana Hromyki niedaleko dworu Bobra, ćwierć mili od Nowogodworu”, „młyn J Pana Hromyki na stawku w Bobrze”. „Gaje największe są koło Bobry J Pana Hromyki, J. Pana Niżyńskiego i J. Pana Kamińskiego”<sup>18</sup>. Źródła pruskie sprzed 1808 r. notowały Antoniego Hromykę, właściciela Bobry i 22 poddanych<sup>19</sup>.

W bliżej nieznanych okolicznościach Bobra Wielka z rąk Hromyków przeszła w posiadanie *A n d r z e j k o w i c z ó w*. Jako posesorzy wzmiankowani są w 1838 r.<sup>20</sup>, ale ich własnością była już w 1818 r., gdy budowano zachowany do dziś dwór. Według tego samego projektu wybudowano dwór w innym majątku Andrzejkowiczów – Starzynkach koło Ejsmont<sup>21</sup>. Nie wiemy, czy Bobra Wielka należała do Tadeusza *A n d r z e j k o w i c z a* pisarza i podstarościego grodzieńskiego w czasach Przedrozbiorowej Rzeczypospolitej, a później do 24 kwietnia 1809 r. prezydenta Sądu Głównego II Departamentu Guberni Grodzieńskiej. Być może pozyskał tę majątność dopiero jego syn Michał *B u t o w t A n d r z e j k o w i c z*, który przejął stanowisko prezydenta po ojcu, a później został gubernatorem grodzieńskim i wołyńskim. Siostra Michała – Katarzyna wyszła za mąż za generał-gubernatora Litwy *B e n n i g s e n a*. Michał w 1812 r. pełnił funkcję marszałka powiatu grodzieńskiego. W 1821 r. sprawował urząd ministra katedry grodzieńskiej loży masonskiej „Przyjaciele Ludzkości”. W 1827 r. dymisjonowany został z urzędu gubernatora. Zmarł po 1830 r., prawdopodobnie około 1838 r.<sup>22</sup>

Bobra Wielka w latach 1818 – 1827 były jedną z kilku rezydencji gubernatora, przywódcy szlachty grodzieńskiej, działacza wolnomularskiego, o czym możemy sądzić z jego działalności politycznej i gorącego patriotyzmu.

<sup>18</sup> Biblioteka Akademii Nauk USSR w Kijowie 6001 – 6911, cyt. za W. *W e r n e r o w ą* (Opis parafii dekanatu grodzieńskiego z roku 1784 – praca w przygotowaniu); Por. AGAD, Zb. kartograficzny, Textor-Sotzmann, Topographisch Militarische Karte, Berlin 1808.

<sup>19</sup> AGAD, Zb. Kartograficzny, tzw. AK 70.

<sup>20</sup> AP Białystok, Komisja Apropowizacji Ludowej, 1.

<sup>21</sup> Por. widoki dworu w Starzynkach – z lat 1861 – 1877, rysunek Napoleona Ordy w Muzeum Narodowym w Krakowie, dział III, r.a. 4416 – „Dwór Andrzejkowiczów” i napis „Starzynki Alexandra Andrzejkowicza ż. Klotylda. Inny widok tego dworku – fotografię z tegoż czasu zamieścił Z. *G l o g e r*, Budownictwo drzewne i wyroby z drzewa w dawnej Polsce, t. I, Warszawa 1907. Widok przed 1928 r. w Muzeum Narodowym w Warszawie, Dział Dokumentacji Ikonograficznej 20/17 567.

<sup>22</sup> I. *I w a s z k i e w i c z*, Andrzejkowicz – Butowt Michał, „Polski Słownik Biograficzny”, t. I, z. 2, Warszawa 1935, s. 111; K. *E s t r e i c h e r*, Bibliografia, t. XI, Kraków 1959, s. 29; AP Białystok, Komisja Apropowizacji Ludowej, 1.



Powstała około 1818 r. nowa kompozycja była kulminacyjnym punktem w rozwoju układu przestrzennego parku. Ciekawe, że budowa dworu w Bobrze zbiegła się w czasie z powstaniem na początku 1817 r. grodzieńskiej łoży „Przyjaciół Ludzkości”<sup>23</sup>. Dwór, którego budowę prowadzono w 1817 r.<sup>24</sup>, a ukończono w roku następnym – jak świadczy inskrypcja wyryta w nadprożu, nad bocznym wejściem do dworu, ustawiono na osi wyznaczonej przez nowo wyznaczoną drogę dojazdową, wysadzaną lipami. Aleja łączyła gościniec nowodworski z dworem bobrzańskim, zastąpiła „krętą drogę” wzmiankowaną w 1784 r. Elewację główną budynku skierowano na północny-zachód, w stronę podjazdu, gdzie na eliptycznym klombie ustawiono zegar słoneczny<sup>25</sup>. Jednocześnie przy podjeździe, od strony południowej wzniesiono drewniany podpiwniczony lamus, z trójslupowym podcieniem, nakryty dachem naczółkowym, gontowym<sup>26</sup>.

Dwór, nazywany przez okolicznych wieśniaków „pałacem”, był drewniany, o konstrukcji zrębowej, oszalowany. Zbudowano go na rzucie wydłużonego prostokąta, o wymiarach 27 × 13 m. Miał kamienny fundament, częściowo był podpiwniczony. Nakryto go dachem naczółkowym, gontowym. Na osi głównej, od strony gazonu poprzedzał go czterokolumnowy portyk, z murowanymi kolumnami toskańskimi, otynkowanymi. Na ganek wiodły trójstopniowe schodki. Z przeciwnej strony, od ogrodu, w elewacji wschodniej umieszczono taras, obwiedziony balustradą. Wokół dworu posadzono winorośle charakterystycznie zdobiące budynek.

Podjazd z gazonem wysadzono lipami, klonami oraz krzewami ozdobnymi. Przed podjazdem na głównej osi kompozycji było podwórze gospodarcze, prostokątne, przedzielone na dwa gumna główną drogą dojazdową, wysadzoną lipami. Wyeksponowano w ten sposób część gospodarczą, choć nie wzniesiono tam, wzorem innych sąsiednich dworów, murowanych budynków gospodarczych. Zabudowania te nie były okazałe, a zlokalizowano je w dość dużej odległości od Biebrzy.

Na południowy wschód od dworu znajdował się ogród ozdobny. Jego północny skraj stanowiła droga wysadzana lipami. Aleję wytyczono na osi

<sup>23</sup> L. H a s s, Sekta farmazonii warszawskiej. Pierwsze stulecie wolnomularstwa w Warszawie (1721 – 1821), Warszawa 1980, s. 432; S. M a ł a c h o w s k i - Ł e m p i c k i, Wolnomularstwo na ziemiach dawnego Wielkiego Księstwa Litewskiego 1776 – 1822. Dzieje i materiały, Wilno 1930, s. 39 i 53; t e n ż e, Wykaz polskich łoż wolnomularskich oraz ich członków w latach 1738 – 1821, (w:) Archiwum Komisji Historycznej, seria 2, t. II (ogólnego zbioru t. XVI), Kraków 1930, s. 169.

<sup>24</sup> T. T o m a s z e w s k i w „Pamiętnikach” twierdził, że dwór w Bobrze Wielkiej w 1817 r. uległ tylko przebudowie. Inskrypcja nad drzwiami brzmi: „ROKU 1818 UKOŃCZONY”.

<sup>25</sup> T. T o m a s z e w s k i, Pamiętniki, cyt. za T. S a m u l.

<sup>26</sup> BBiDZ w Białymstoku: Karta ewidencyjna lamusa w Bobrze Wielkiej, fotografia W. Paszkowskiego lamusa w 1960 r. (negatyw BBiDZ w Białymstoku D/3/115/5) oraz tamże inwentaryzacja tego obiektu.





Ryc. 2. Bobra Wielka. Fot. M. Pokropek

widokowej solitera – wiązu rosnącego na zboczu pagórka, wśród pól ornych, a kilkaset metrów za drzewem widok zamykała ściana lasu zwanego Tracewskim Borkiem. W dwudziestoleciu międzywojennym drzewo oglądał Władysław Szafar, który określił jego wiek na około 500 lat<sup>27</sup>. Wiaz fotografował Jan Buhak, a dwie reprodukcje jego fotografii zamieszczono w książce Wandy Miłaszewskiej, „Święty Wiaz. Legenda Starych Kątów. Powieść”, wydanej tuż przed II wojną światową. Autorka, która często odwiedzała dwór w Bobrze Wielkiej, przekazała w literackiej wersji miejscową tradycję związaną z drzewem. Wiaz ten ludność okoliczna (polska i białoruska) nazywała gab, co po litewsku znaczy wiaz. Używanie i przez ludność słowiańską nazwy „gab” miało dowodzić, że w czasach pogańskiej Litwy był on przedmiotem kultu religijnego. W niewielkim sąsiedztwie rosła dąbrowa, a w czasie prac ziemnych około 1920 r. znaleziono pozostałości bruku kamiennego, które pisarka łączyła z istnieniem w tym miejscu świątyni pogańskiej. Autorka Świętego Wiązu... przytoczyła kilka demonologicznych przekazów ludowych, takich jak o SyrucioŹnie, którą pokochał Pan Tracewski, o przygodzie Żydóweczki Szejny Cyrulik, o zdarzeniu jakie spotkało dziewczkę folwarczną Antolkę Piskunównę. Świadczyć one mogły o kultowym charakterze drzewa<sup>28</sup>.

<sup>27</sup> W. Bujnicki, Powiat sokólski. Jego przeszłość i stan obecny, Warszawa 1939, s. 66.

<sup>28</sup> W. Miłaszewska, o.c.



Wydaje się, że tak jak w przytoczonej wcześniej historii Syruciówny i jej niefortunego kochanka – pana Tracewskiego, tak i w przypadku przedchrześcijańskiej metryki kultu „Świętego Gaba” autorka przesadziła. Sądzić należy, że nazwa „Święty Gab” powstała około 1818 r. w czasie przebudowy Bobry Wielkiej na rezydencję Andrzejkowicza, romantyczną, nawiązującą do litewskości przedchrześcijańskiej, stąd użycie pojęcia „gab”, niezrozumiałego w rejonie gdzie nigdy nie mówiono po litewsku lecz po polsku, lub „po prostu” (tj. dialektem białoruskim). Na Litwie zresztą nie kultywowano wiązków tylko dęby. Wiąz-soliter, nazywany „Świętym Gabem”, był elementem kompozycji krajobrazowej. Zastanawiająca jest też sakralizacja drzewa, które z powodu olbrzymiej wypróchniałej dziupli w latach trzydziestych XX w. mogło stać się kaplicą dworską. Może już w czasie tworzenia kompozycji krajobrazowej dziuplę przeznaczono na cele sakralne, ale nie chrześcijańskie.

Zastanawiający jest też układ wewnętrzny parku przydworskiego. Ogród miał charakter krajobrazowy. Zachowały się elementy starych zadrzewień – fragmenty szpalerów i alei oraz jar – ułożonych ukosem w stosunku do nowych granic kompozycji. Nie jest wykluczone, że nowe i pozostawione relikty starych drzew były zaplanowane zgodnie z symboliką masońską. Wobec późniejszych przeobrażeń i powojennych dewastacji obiektu odtworzenie zasad skomponowania ogrodu nie jest możliwe. Charakterystyczny w tej kompozycji jest mały udział elementów wodnych. Poza naturalnymi rozlewiskami biebrzańskimi tylko jeden hektar zajmowało lustro wody stawu młyńskiego. Szczególnie silnie powiązано ogród z otaczającym krajobrazem wzgórz nad Biebrzą, bo na rzekę, łąki i lasy za Biebrzą rozciągał się widok z dworu i parku. Od strony południowej w zasięgu wzroku pozostawała kompozycja dworsko-ogrodowa w Bobrze Chojnowskiego (późniejsza Chojnowszczyzna), regularna w typie włoskiego ogrodu kwaterowego.

Założenie dworsko-ogrodowe w Bobrze Wielkiej, jak można domniemywać, służyło nie tylko jako siedziba niedużych, jednowioskowych dóbr, ale przede wszystkim jako miejsce spotkań elity społecznej guberni grodzieńskiej, zgrupowanej w loży masońskiej, na czele której stał dziedzic z Bobry. „Święty Wiąz” – owiany tajemnicą, zegar na podjeździe, „dziwne” kształty nasadzeń ogrodowych, lamus nie związany z gospodarstwem (okresowo służący pewnie na miejsce spotkań), zasłonięta gospodarstwem rezydencja gubernatorska, to tylko niektóre cechy przeznaczenia Bobry Wielkiej. Dwór w Bobrze Wielkiej był zapewne miejscem spotkań ziemiaństwa grodzieńskiego, a także centrum życia politycznego i patriotycznego.

Niejasne są przemiany własnościowe Bobry Wielkiej w połowie XIX w. Nie wiemy w jaki sposób majątność przejął K s a w e r y K a s z u b a.

4 lipca 1873 r. – Anna R o s z k o w s k a (ur. (17) 29 X 1841 r. – zm. 11 I 1917 r.) i Teofila B u d k i e w i c z o w a, córki Ksawerego Kaszuby,



po śmierci ojca zostały posiadaczkami Bobry Wielkiej. Jednocześnie decyzją sądu majątek ten odebrano Marii Listowskiej (wdowie po Kaszubie?)<sup>29</sup>. Dziesięć lat później, 27 października 1883 r. wyrokiem Grodzieńskiej Izby Sądu Karnego i Cywilnego spadek po Teofili Butkiewiczowej uzyskał jej rodzony brat Maurycy Jan Kaszuba (ur. 1831 r.). Był on obok swej siostry Anny Roszkowskiej współwłaścicielem Bobry Wielkiej<sup>30</sup>. Jednak dopiero w 1892 r. wprowadzono go w posiadanie<sup>31</sup>. 18 stycznia 1893 r. zostały ostatecznie uregulowane sprawy posesji dóbr między współwłaścicielami: dymisjonowanym sztabsrotmistrzem Maurycym Janem Kaszubą i jego siostrą Anną Roszkowską. Jediną właścicielką została Anna Roszkowska, która spłaciła bratu jego część. Bobra Wielka obejmowała wówczas 521 dziesięcin ziemi (570 ha). Pełnomocnikiem Roszkowskiej w załatwieniu tej sprawy był jej mąż dymisjonowany inżynier i sztabkapitan szlachcic Bartosz Roszkowski. Małżonkowie stale mieszkali w majątku Rudawica, położonym również w powiecie grodzieńskim<sup>32</sup>. Z ostatniego faktu możemy wnioskować, że Bobra Wielka w czasach posesji Anny Roszkowskiej (1873 – 1903) nie uległa przebudowie.

Małżonkowie Anna i Bartosz Roszkowscy nie mieli potomstwa (córeczka Ludwisia zmarła w dzieciństwie), toteż postanowili przekazać Bobrę szwagrowi Bartosza Roszkowskiego – Aleksandrowi Tomaszewskiemu (synowi Kazimierza), zamieszkałemu w Kijowie, trudniącemu się inżynierią kolejową (ur. 28 III 1844 r. – zm. 28 XI 1916 r.), ożenionemu z Gabriellą z domu Roszkowską (ur. 1859 – zm. 22 IX 1889 r.). W 1902 r. Roszkowscy wydzierżawili majątek na 24 lata Aleksandrowi Tomaszewskiemu, zobowiązując go do zbudowania w pierwszych 12 latach: krochmalni lub cegielni z wytwórnią dachówek, urządzenia tamy na Biebrzy i oczyszczenia stawu o powierzchni 1 dziesięciny (1,1 ha). Niewykonanie tych zobowiązań miało unieważnić dzierżawę, której czas wyznaczono od 1 marca 1904 r. do 1 marca 1928 r.<sup>33</sup> Decyzje o dzierżawie podjęto widocznie wobec trudności w przekazaniu majątku w ręce Polaków-katolików. Nowa sytuacja prawna, jaka nastąpiła po rewolucji 1905 r., zezwalała na przekazywanie dóbr ziemskich katolikom. Już w 1906 r. Bartosz Roszkowski rozporządził majątkiem<sup>34</sup>. 16 września 1908 r. Anna Roszkowska sprzedała majątek Janowi, synowi Aleksandra Tomaszewskiego (ur.

<sup>29</sup> AP Białystok, SNG 11, k. 106 – 107.

<sup>30</sup> Ibid., k. 107. Poprawne ustalenie przemian własnościowych Bobry Wielkiej w 2 poł. XIX w. dokonał dr J. Szumski.

<sup>31</sup> Ibid., 11, k. 106.

<sup>32</sup> Ibid., 12, k. 3 – 4, 12. Por. P. Dikow, Spisok zemlevidenii w Grodnenskoj gubernii, Grodna 1890, s. 45.

<sup>33</sup> AP Białystok, SNG, 38, k. 124 – 125.

<sup>34</sup> Testament Bartosza Roszkowskiego z 1918 r. znajduje się w posiadaniu Ireny Tomaszewskiej, wdowy po Tadeuszu, zam. w Szprotawie – inf. mgr T. Samul.





Ryc. 3. Bobra Wielka. Od lewej stoją: Jadwiga Tomaszewska, Tadeusz Tomaszewski, Zygmunt Miklewicz, Jan Tomaszewski

17 IX 1885 r. – zm. 24 VII 1920 r.)<sup>35</sup>. Tomaszewscy przed wybuchem I wojny światowej nie zrealizowali zamierzonych inwestycji. Przed I wojną dwór bobrzański był ważnym centrum kultury polskiej<sup>36</sup>.

Lata I wojny światowej park i zabudowania dworskie przetrwały bez większych zmian. W czasie wojny 1920 r. zginął 24 lipca właściciel Bobry Wielkiej (pochowany jest na cmentarzu prawosławnym w Nowym Dworze)<sup>37</sup>. Spuściznę przejęło rodzeństwo Jana Tomaszewskiego: Jadwiga (ur. 17 X 1882 r. – zm. 29 IV 1975 r.), Waław (ur. 28 III 1884 r. – zm. 5 VI 1969 r.) oraz Tadeusz (ur. 28 VIII 1887 r. – zm. 2 IX 1977 r.), który gospodarował w Bobrze<sup>38</sup>.

W 1918 r. podjęto prace nad rozbudową stawów na Biebrzy. Opisuje to W. B u j n i c k i: „Największe gospodarstwo rybne w powiecie [sokólskim – przyp. J.M.] posiadał majątek Bobra Wielka. Roboty przy założeniu stawów rozpoczęto tu jeszcze w 1918 r. Pierwszego zarybienia dokonano w 1921 r. W 1928 r. było już 18 ha wód, w tym 8 ha zarybionych (karpem, linem i karasiem). Stawy są zasilane wodami Biebrzy. Roboty przy budowie stawów, a

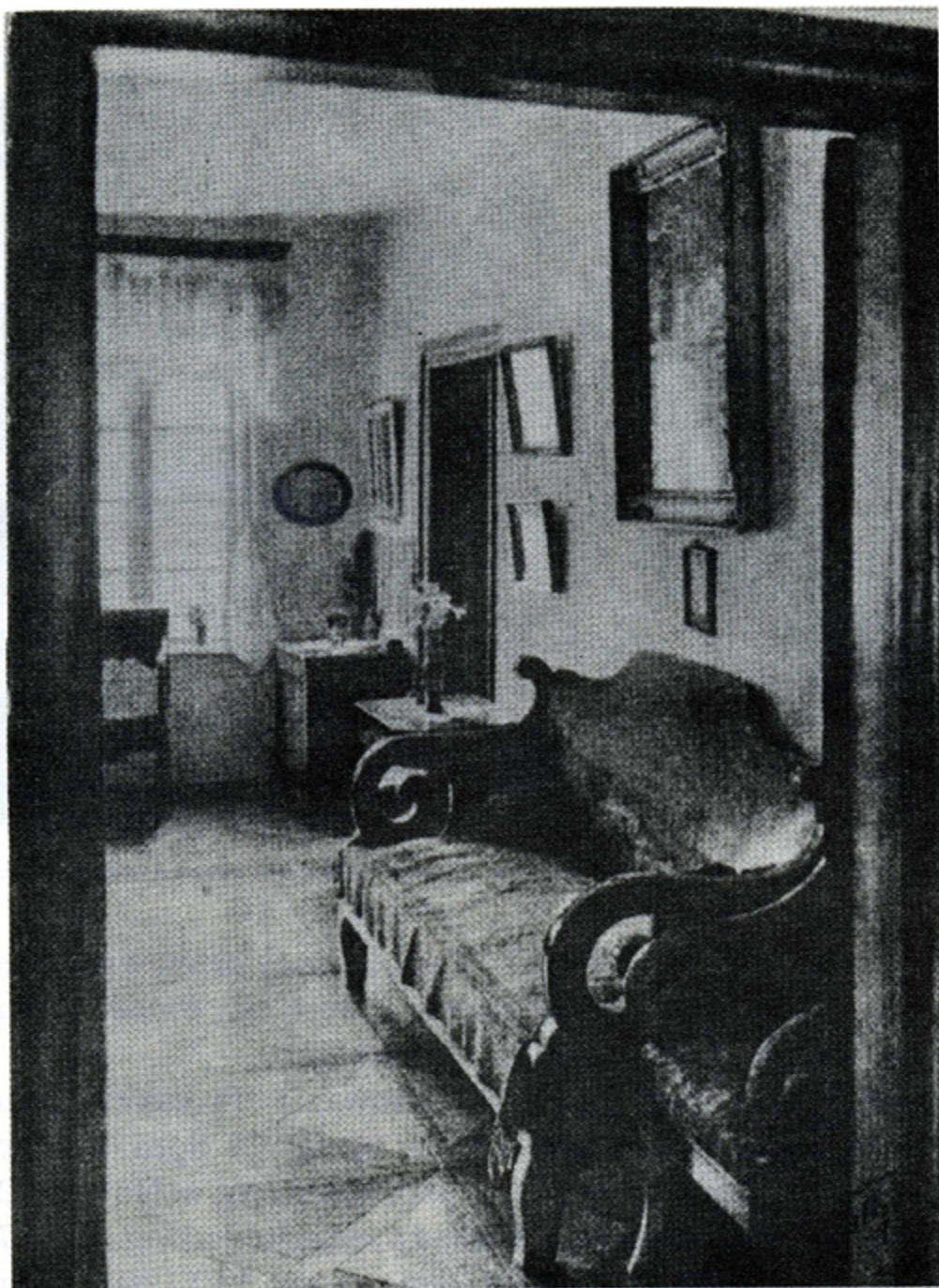
<sup>35</sup> AP Białystok, SNG, 46, k. 149 – 157. Daty urodzin i śmierci członków rodziny Roszkowskich i Tomaszewskich podaję za ustaleniami mgr T. S a m u l.

<sup>36</sup> W. B u j n i c k i, o.c., s. 75.

<sup>37</sup> Według informacji mieszkańców Nowego Dworu.

<sup>38</sup> Według „Pamiętników” T. T o m a s z e w s k i e g o i ustaleń mgr T. S a m u l.





Ryc. 4. Salon czeczotkowy w Bobrze Wielkiej. Fot. J. Bułhak z: „Święty Wiąz” 1937, s. 129

nade wszystko grobli, nie zostały dotychczas [1939 r. – przyp. J.M.] ukończone. Zaznaczyć należy, że inwestycje w majątku tym wymagają dużych nakładów ze względu na wielki przepływ wiosennych wód Bobry, które niszczą groble”<sup>39</sup>. W. Miłaszewska opisała jeszcze jedną ważną inwestycję – nowy młyn z kosztowną turbiną, czyli „ostatnim wyrazem techniki”: „Ten młyn miał ważną misję do spełnienia. W kryzysowych czasach, jakie nastąpiły wkrótce po Wielkiej Wojnie, powinien był dostarczać gotówki na bieżące potrzeby, na zaległe podatki, na inwestycje”<sup>40</sup>. W 1920 r. zasadzono nową aleję lipową będącą

<sup>39</sup> W. Bujnicki, o.c., s. 245.

<sup>40</sup> W. Miłaszewska, o.c., s. 3–39.



przedłużeniem starej, biegnącej po północnej stronie parku<sup>41</sup>. Uzupełniono drzewostan szpalerów po granicach poszczególnych części założenia dworsko-ogrodowego. Przed dworem, obok podjazdu, przy narożach północno-zachodnich i południowo-zachodnich dworu zasadzono świerki pospolite, a w ogrodzie na gazonie i wokół podjazdu nowe drzewa, krzewy i kwiaty.

Znacznym uzupełnieniem krajobrazowego parku były naturalne kompleksy leśne – „Tracewski Borek” (opisywany przez W. Miłaszewską), przy drodze do Jagint, w sąsiedztwie którego rósł soliterowy wiąz oraz inny las, również rosnący poza doliną Biebrzy, na wzgórzu, z którym założenie i dwór bobrzański łączyła grobla i droga (urządzone w czasie budowy stawów po 1918 r.). W 1939 r. pisano o tych lasach: „Wśród większej własności jedynie tylko majątek Bobra Wielka prowadzi planowe gospodarstwo leśne na obszarze 170 ha, przeważa tu świerk. Wyrób dokonywany jest systemem przerębowym i daje rocznie około 200 m<sup>3</sup> drewna. Poza tym lasy większej własności [w pow. sokólskim – przyp. J.M.] nie są zagospodarowywane planowo, a obszar ich stale się zmniejsza”<sup>42</sup>. Jak wnosić można z powieści W. Miłaszewskiej oraz wspomnień przedwojennych mieszkańców Bobry Wielkiej lasy te stanowiły stałe miejsce przejazdów konnych.

Ważną rolę w kompozycji zieleni w Bobrze Wielkiej zajmowały sady. Część ich znajdowała się w parku, część poza jego południową granicą. Sadzono także nowe drzewa zakupione w sąsiedniej Chojnowszczyźnie. W okresie międzywojennym było łącznie 8 ha sadów<sup>43</sup>. W. Miłaszewska wspomina też o uprawach warzywnych, o pomidorach, szparagach i truskawkach, stanowiących wówczas ewenement w tym rejonie. Warzywa te „eksportowano” do sąsiednich miast<sup>44</sup>.

Około 1926 r., gdy jeden ze współwłaścicieli – Wacław Tomaszewski, architekt, parający się też malarstwem, pojął za żonę Kazimierę (Mirę Rodkiewicz zm. 1974) zaczęto „modernizację” dworu bobrzańskiego. Powiększono go o murowaną dobudówkę w północno-wschodnim narożniku, gdzie urządzono pokój Jadwigi T o m a s z e w s k i e j. Przebudowano taras ogrodowy przylegający do wschodniej elewacji dworu oraz wzniesiono murowaną altanę w parku<sup>45</sup>. Zmieniono zestaw kwiatów rosnących w ogrodzie. Tadeusz Tomaszewski urządził w okazałym wiązcie („Świętym Gabie”) kapliczkę. Według literackiej wersji W. Miłaszewskiej wymurowano dużą dziuplę: „Święty Wiaz został pięknie wymurowany wewnątrz, wszystkie jego szczeliny były zalepione cementem. Wewnątrz, zamiast okopconej czeluści, wznosiły się trzy gładkie ściany, sklepienie u góry w gotycki łuk. We środku mogło się wygodnie pomieścić

<sup>41</sup> Informacja T. S a m u l.

<sup>42</sup> W. B u j n i c k i, o.c., s. 269.

<sup>43</sup> Ibid.

<sup>44</sup> W. M i ł a s z e w s k a, o.c., s. 5.

<sup>45</sup> A. K a l i s z, Bobra Wielka, Dwór, woj. białostockie. Studium historyczno-architektoniczne, Białystok 1979 (maszynopis BBiDZ w Białymstoku).



kilka osób. – W same tylko jamy pod korzeniami wsypaliśmy dwie fury kamieni... Teraz drzewo ma solidną podporę i żadna burza nie wyrządzi krzywdy... Wewnątrz drzewo robiło wrażenie polnej kapliczki i wzbudzało mimo woli szacunek. Brakło jeszcze tylko świętej figury”. Umieszczono tam, według opinii Miłaszewskiej, zakonserwowaną starą, bardzo prymitywną rzeźbę ludową z Rakowicz, wyobrażającą św. Jana Nepomucena. „Remont” drzewa był konieczny, gdyż w 1939 r. uległo ono kolejnemu pożarowi i usechł główny konar. T. Tomaszewski usłuchał widocznie rad prof. W. Szafera co do ochrony tego okazu.

Dwór w Bobrze Wielkiej był ważnym centrum kultury polskiej. Związki z dworem mieli między innymi: historyk Tadeusz K o r z o n, malarz Jan S t a n i s ł a w s k i, muzyk i polityk Ignacy P a d e r e w s k i, polityk Gabriel N a r u t o w i c z (uczestnicząc w jednym z polowań), fotografik Jan Bułhak, W a n k o w i c z o w i e z Mikielowszczyzny, dyrektor rozgłośni Polskiego Radia w Wilnie Witold H u l e w i c z, literatka Wanda Miłaszewska i wielu innych<sup>46</sup>. Na mocy testamentu Bartosza Roszkowskiego z 1918 r. zorganizowano w dworze bobrzańskim szkołę ludową, dla której w latach dwudziestych XX w. wzniesiono drewniany budynek w części gospodarczej.

Odnowiono i wzniesiono nowe budynki gospodarcze, przeważnie drewniane, z wyjątkiem czworaków i garażu. Inwestycje te wznoszono bardzo powoli, gdyż właściciele borykali się z dużymi trudnościami finansowymi, a 14 czerwca 1939 r. o mało nie doszło do licytacji majątku<sup>47</sup>.

W 1939 r. Tadeusz Tomaszewski i jego siostra Jadwiga zbiegli na Litwę, a w 1941 r. powrócili do Bobry, który był już własnością Niemca K o c h a. W latach 1941 – 1944 Tadeusz Tomaszewski był zarządcą w swoim majątku.

W latach wojny majątek uległ dewastacji. Park był zaniedbany, cenne wyposażenie dworu wywieziono. Rozebrano taras ogrodowy i murowaną altanę. Rozbudowano lotnisko, które powstało jeszcze w czasach przedwojennych na polach dworskich sąsiadujących od północy z dworem. Zdewastowano kapliczkę w „Świętym Gabie”. Około 1942 r. huragan zwałił okaz wiązu, gdy wytrzebiono rosnący w jego sąsiedztwie las zwany Borkiem Tracewskim.

W 1944 r. majątek Bobra Wielka znalazł się w „Wykazie nieruchomości ziemskich województwa białostockiego o charakterze rolniczym przeznaczonym na cele reformy rolnej”<sup>48</sup>. Ostatecznie w 1946 r. zajęto całość gospodarstwa

<sup>46</sup> Por. serię artykułów L. C h a l e c k i e j - P o ł o c k i e j, Historia drzemie w starych domach, na łamach „Gazety Współczesnej” nr 51 z 1 marca 1985, nr 155 z 5 lipca 1985, nr 250 z 25 października 1985 i nr 74 z 28 marca 1986 r.

<sup>47</sup> „Monitor Polski” 93 z 22 kwietnia 1939. Por. też akta Wojewódzkiego Biura d.s. Finansowo-Rolnych w Białymstoku, przechowywane w CGArchiwum Litovskoj SSR w Wilnie, fond 1207/1.

<sup>48</sup> AP Białystok, WUZ nr 35, k. 4.



obejmującego 175 ha (z czego 10 ha sadów, 5 ha pod podwórzem i zabudowaniami oraz 25 ha wód zarybionych). Zimą 1939/40 r. znaczna liczba drzew owocowych wymarzała, w 1946 r. zarejestrowano tylko 149 sztuk jabłoni w wieku 15 – 30 lat. Rejestr wymieniał zabudowania<sup>49</sup>:

1. Dom mieszkalny (27 × 12 × 3), drewniany, kryty gontem, stan średni.
2. Dom czworak (36 × 10 × 2,4), cementowy, kryty dachówką, stan zły.
3. Dom czworak (21 × 10 × 5,3), drewniany, kryty dachówką, stan dobry.
4. Dom czworak (17 × 11 × 2,2), drewniany, kryty gontem, stan dobry.
5. Dom czworak (15,5 × 11 × 2,5), drewniany, kryty gontem, stan dobry.
6. Obora (5,4 × 13 × 2,5), gliniarka kryta gontem, stan zły.
7. Garaż (26,5 × 11 × 3,3), murowany, kryty dachówką, stan dobry.
8. Stajnia (28 × 12,5 × 5,6), murowana, kryta dachówką, stan średni.
9. Magazyn (16 × 10 × 2,4), drewniany, kryty gontem, stan średni.
10. Kuźnia (13 × 6,5 × 2,4), cementowa, kryta dachówką, stan średni.
11. Mieszkanie (16,5 × 5,5 × 2,7), drewniane, kryte gontem, stan średni.
12. Kurnik (9 × 2 × 1,5), drewniany, kryty papą, stan średni.
13. Studnia z korbą, cementowa, stan średni.
14. Piwnica pod pałacem (12 × 75 × 2,2), murowana, stan średni.
15. Piwnica pod magazyn (15 × 15 × 1,8), murowana, stan średni.
16. Piwnica pod magazyn (6 × 7 × 2), cementowa, stan średni.
17. Szopa na słupach bez ścian, drewniana, stan średni.
18. Młyn wodny, gospodarczy (stary kamień zużyty i inne braki) (10 × 7,5 × 5), drewniany, kryty gontem, stan średni.

Majątek przekształcono w PGR Bobra Wielka, następnie jako Zakład Rolny włączono do PGR Makowlany. We dworze miały swą siedzibę Wojska Ochrony Pogranicza, później po wybudowaniu (w rejonie miejsca po wytrzebionym „Borku Tracewskim”) nowej placówki, mieściły się w nim biura PGR. W 1968 r. rozebrano stojący przy dawnym podjeździe drewniany, zabytkowy lamus dworski, i na tym miejscu zbudowano murowany, dwukondygnacyjny biurowiec PGR. W dawnym dworze urządzono wówczas mieszkania pracownikom PGR. Po zbudowaniu osiedla pracowników PGR (przy drodze dojazdowej od strony gościńca nowodworskiego) dwór opustoszał i stał pusty aż do sierpnia 1984 r., gdy decyzją Wojewódzkiego Konserwatora Zabytków został rozebrany i przekazany Muzeum Wsi w Białymstoku.

Od 1946 r. następował stały proces dewastacji parku i zieleni ozdobnej. Wnętrza parkowe ogołoco z kwiatów i zamieniono w pastewniki. Wycięto większość drzew z głównej alei dojazdowej, oraz w szpalerach po granicach części gospodarczej. Rozebrano niemal wszystkie dawne budynki gospodarcze, a pozostałe przebudowano. Zarzucono przemiał mąki w młynie wodnym. Założenie straciło swój ozdobny charakter.

<sup>49</sup> AP Białystok, WUZ 135.







1715 Bobra Wielka remained the property of the Syruc family. In the 1775–1794 period Michal Hromyka was mentioned as the owner. After 1808 the estate was purchased by Michal Butowt-Andrzejowicz, the governor of Grodno and Wolhynia. In 1817–1818 he built a wooden manor house with a four-pillar porch and rebuilt the manorial seat in the classical style. The manor house was located along an axis delineated by an avenue. In front of the manor a sun dial was placed on an elliptic folwer bed. A wooden storeroom was built next to the driveway. The entrance was preceded by a courtyard with appropriate outbuildings. To the south-east of the manor house was the old quarter of ornamental garden which was redone in a landscape style. From the park there was a panoramic view onto a pond, riverside meadows and old woodland. Along the northern edge of the park a linden tree avenue was planted on the road to the mill. The avenue established the axis of an ancient elm tree which at that time was 400 years old, known as the "Gab". Probably already at that time a chapel was made in the rotted interior of the tree. M. Andrzejowicz was a mason and in 1821 he held the office of minister in the Grodno cathedral of the "Friends of Mankind" lodge. In the pattern of the manorial residence in Bobra Wielka we come across a large number of elements which indicate that it served for meetings of the social élite of the Grodno gubernia, grouped in the freemasonry lodge headed by the owner of Bobra Wielka. The sun dial in the driveway, the mysterious "chapel" in the old elm, the configuration of the plants on the park which recall freemasonry symbols are some of the masonry elements of the Bobrza gardens.

In the middle of the 19th century Bobra Wielka became the property of Ksawery Kaszuba, and later – his daughter, Anna Roszkowska (d. 1917). In 1902 the property was leased and in 1908 sold to the cousins of the former owners, the Tomaszewski family. At first it belonged to the father – Aleksander Tomaszewski, and later to his children – Jan, Jadwiga, Waclaw and Tadeusz. The Tomaszewski family developed the ponds and in 1926 introduced some changes into the appearance of the manor and park. Hence prior to World War I and subsequently during the inter-war period Bobra Wielka was the center of the social and cultural life of the region. The visitors to the manor included well-known artists and the writer Wanda Milaszewska who portrayed the Bobra manor in her books.

In 1939 the Tomaszewski family left Bobra Wielka but in 1941–1944 Tadeusz Tomaszewski managed the estate.

In 1944 Bobra Wielka was subject to the land reform. The estate became a State Agricultural Farm and later was included into the Makowany state Farm. The new owner took apart most of the old buildings. In 1984 the Białystok Museum transferred the old manor to a skansen in Białystok.



