

Indeks 363073

INSTYTUT ARCHEOLOGII I ETNOLOGII
POLSKIEJ AKADEMII NAUK

DAWNIEJ INSTYTUT HISTORII KULTURY MATERIALNEJ PAN

KWARTALNIK HISTORII KULTURY MATERIALNEJ



ROK XLVII

WARSZAWA 1999

NR 1-2

INSTYTUT ARCHEOLOGII I ETNOLOGII
POLSKIEJ AKADEMII NAUK
DAWNIEJ INSTYTUT HISTORII KULTURY MATERIALNEJ PAN

KWARTALNIK
HISTORII KULTURY
MATERIALNEJ

KOMITET REDAKCYJNY

Andrzej Klonder – *redaktor*; Elżbieta Mazur – *zastępca redaktora*;
Maria Bogucka, Andrzej Janeczek, Elżbieta Kowalczyk, Jerzy Kowalczyk,
Elżbieta Kowecka, Jerzy Kruppé, Maria Nietyksza, Jan Pazdur, Janusz
Sztetyło, Wojciech Szymański, Jerzy Topolski, Teresa Dunin-Wąsowicz,
Andrzej Wyrobisz – *członkowie komitetu*
Martyna Milewska, Ludmiła Paderewska – *sekretarze*
Sekretarz techniczny Redakcji – Elżbieta Balcerzak

Adres Redakcji: 00-140 Warszawa, Al. Solidarności (d. Świerczewskiego) 105
tel. 620 28 81 w. 146

Wydanie publikacji dofinansował Komitet Badań Naukowych

Skład i druk:

Zakład Wydawniczy *Letter Quality*, 01-216 Warszawa,
ul. Bryłowska 35/38, tel. 631 45 18, 631 41 37
Drukarnia PUIP Jachranka 94

Nakład 650 egz. Arkuszy wydawniczych 35. Papier offset 80 g.
Oddano do składania w sierpniu 1999 r., druk ukończono
w lutym 2000 r.

SOMMAIRE

ETUDES ET MATERIAUX

« RUE EN TANT QU'ESPACE SOCIO-CULTUREL DANS LES VILLES DE POLOGNE »

X^e Conférence urbaine sous le patronnage d'honneur de M. Marcin Świącicki,
président de la ville de Varsovie, Varsovie, les 4–6 décembre 1997

Sławomir Gawlas – La rue et les changements du paysage urbain à l'époque de l'octroi des franchises	3
Urszula Sowina – La rencontre auprès du puits dans la ville du bas moyen âge	27
Cezary Buśko – Etudes archéologiques des rues de Wrocław	39
Małgorzata Chorowska, Czesław Lasota – Des portiques et des pas de porte médiévaux en Silésie	51
Rafał Eysymontt – Transformations des suites des façades des rues dans les villes silésiennes selon les sources écrites, cartographiques et iconographiques	77
Przemysław Tyszką – Rue Szewska à Cracovie, lieu d'un brigandage commis au printemps 1497	103
Hanna Zaremska – Le quartier Juif de Cracovie: XIV ^e –XV ^e siècles	113
Andrzej Janeczek – Des rues ethniques dans les villes de la Ruthénie Rouge aux XIV ^e –XVI ^e siècles	131
Jerzy Motylewicz – Des rues ethniques dans les villes des régions de Przemyśl et de Sanok aux XVII ^e –XVIII ^e siècles	149
Krzysztof Mikulski – Des changements dans la structure professionnelle des habitants et les noms de rue à Toruń médiéval et moderne	157
Józef Maroszek – Les rues de Vilnius aux XIV ^e –XVIII ^e siècles	163
Stanisław Latour – Les intérieurs des rues dans les villes de Poméranie Occidentale	187
Stanisław Wiech – L'importance et les fonctions de la rue d'un bourg dans la vie des communautés locales dans la seconde moitié du XIX ^e siècle, sur l'exemple du région de Kielce	205
Andrzej Stawarz – Fonctions socio-culturelles des rues dans un centre urbain industriel au XIX ^e et au début du XX ^e siècle, sur l'exemple de Żyrardów . . .	225
Paweł Styk – La rue de la gare à Lublin dans les années 1876–1914	237
Ewelina Kowal, Stefan Kowal – L'image culturelle et politique des rues de Poznań (1815–1939)	249
Tadeusz Rosłanowski – En conclusion à la Conférence	269

COMPTES RENDUS, NOTES ET CRITIQUES

v. sommaire polonais 273

CHRONIQUE SCIENTIFIQUE

Mgr Leszek Gajewski (14 juin 1927–6 août 1998) – Wojciech Szymański	321
Chojnice à la lumière des études archéologiques. Colloque scientifique à Chojnice, le 6 mars 1998 – Jacek Knopek	324
VI ^e Colloque international de l'histoire de l'armement. Malbork, les 5–7 novembre 1998 – Tomasz Kurasiński	325
L'artisanat artistique. III ^e session de la Section varsoivienne de l'Association des historiens d'art, Varsovie, 20 octobre 1998 – Joanna Paprocka-Gajek	327

CONTENTS

STUDIES AND MATERIALS

“THE STREET AS SOCIALLY AND CULTURALLY SIGNIFICANT SPACE IN POLISH TOWNS”

The 10th Conference on Towns, organised under the auspices of the President
of Warsaw, Marcin Świącicki, Warsaw, 4–6 December 1997

Part II

Sławomir Gawlas – The street and the changes of the town landscape in the foundation period	3
Urszula Sowina – A meeting at the well in the mediaeval town	27
Cezary Buśko – Excavations in the streets of Wrocław	39
Małgorzata Chorowska, Czesław Lasota – Mediaeval porches and thresholds in Silesia	51
Rafał Eysymontt – The development of frontages in Silesian town on the basis of written, cartographic and iconographic sources	77
Przemysław Tyszką – Szewska Street in Cracow – the scene of robbery in the spring of 1497	103
Hanna Zaremska – Jewish street in Cracow in the 14th and the first half of the 15th c.	113
Andrzej Janeczek – Ethnic streets in the towns of Red Ruthenia in the 14th – 16th c.	131
Jerzy Motylewicz – Ethnic streets in the towns of Przemyśl and Sanok regions in the 17th – 18th c.	149
Krzysztof Mikulski – Alterations in the professional structure of inhabitants and street names in Toruń since the Middle Ages	157
Józef Maroszek – The streets of Vilnius in the 14th – 18th c.	163
Stanisław Latour – Street interiors in the towns of Western Pomerania	187
Stanisław Wiech – The functions of provincial town streets in the life of local communities in the second half of the 19th c. (exemplified by the Kielce region)	205
Andrzej Stawarz – The social and cultural functions of streets in an industrial town in the 19th and early 20th c. (from research on the town of Żyrardów) .	225
Paweł Styk – The station road in Lublin in the years 1876–1914	237
Ewelina Kowal, Stefan Kowal – The cultural and political face of the streets of Poznań (1815–1939)	249
Tadeusz Rosłanowski – The summary of the Conference	269

REVIEWS, REPORTS, NOTES

(ref. Polish contents)

273

CHRONICLE

Leszek Gajewski (14 June 1927 – 6 August 1998) – an obituary – Wojciech Szymański	321
“Chojnice in excavations”: a seminar in Chojnice, 6 March 1998 – Jacek Knopek	324
The 6th International Colloquium on the History of Arms, Malbork 5–7 November 1998 – Tomasz Kurasiński	325
“The artistic craft”. The 3rd Session of the Warsaw Division of the Association of Art Historians, Warsaw 20 October 1998 – Joanna Paprocka-Gajek	327

SPIS TREŚCI

STUDIA I MATERIAŁY

„ULICA JAKO PRZESTRZEŃ SPOŁECZNO-KULTUROWA W MIASTACH POLSKICH”

X KONFERENCJA MIEJSKA POD HONOROWYM PATRONATEM
PANA PREZYDENTA MIASTA STOŁECZNEGO WARSZAWY, MARCINA ŚWIĘCICKIEGO
WARSZAWA, 4-6 GRUDNIA 1997 ROKU

Cz. II

Sławomir Gawlas – Ulica a zmiany krajobrazu miejskiego w okresie lokacji	3
Urszula Sowina – Spotkanie u studni w późnośredniowiecznym mieście	27
Cezary Buśko – Badania archeologiczne ulic wrocławskich	39
Małgorzata Chorowska, Czesław Lasota – Średniowieczne podcienia i przedproża na Śląsku	51
Rafał Eysymontt – Przemiany pierzei ulicznych w miastach śląskich na pod- stawie źródeł pisanych, kartograficznych i ikonograficznych	77
Przemysław Tyszka – Ulica Szewska w Krakowie – miejsce rozboju dokona- nego wiosną roku 1497	103
Hanna Zaremska – Ulica Żydowska w Krakowie: XIV – pierwsza połowa XV wieku	113
Andrzej Janeczek – Ulice etniczne w miastach Rusi Czerwonej w XIV–XVI wieku	131
Jerzy Motylewicz – Ulice etniczne w miastach ziemi przemyskiej i sanockiej w XVII i XVIII wieku	149
Krzysztof Mikulski – Zmiany w strukturze zawodowej mieszkańców a nazew- nictwo ulic w średniowiecznym i nowożytnym Toruniu	157
Józef Maroszek – Ulice Wilna w XIV–XVIII wieku	163
Stanisław Latour – Wnętrza uliczne w miastach Pomorza Zachodniego	187
Stanisław Wiech – Znaczenie i funkcje małomiasteczkowej ulicy w życiu lokal- nych społeczności drugiej połowy XIX wieku (na przykładzie Kielecczyzny)	205
Andrzej Stawarz – Funkcje społeczno-kulturowe ulic w ośrodku miejsko- przemysłowym w XIX i początku XX w. Z badań nad Żyrardowem	225
Paweł Styk – Ulica dworcowa w Lublinie w latach 1876–1914	237
Ewelina Kowal, Stefan Kowal – Kulturowo-polityczne oblicze ulic Poznania (1815–1939)	249
Tadeusz Rosłanowski – Podsumowanie Konferencji	269

RECENZJE

Maria Lityńska-Zajac, Roślinność i gospodarka rolna w okresie rzymskim. Studium archeobotaniczne – Jerzy Kolendo	273
Nazwy miejscowe Polski. Historia. Pochodzenie. Zmiany, red. Kazimierz Rymut, t. 1: A-B, t. 2: C-D – Elżbieta Kowalczyk	277
Adalbertus, t. 1–3 – Elżbieta Kowalczyk	282
Krystyna Bockenheimer, Przy polskim stole – Elżbieta Kowecka	287
Mieszczanstwo gdańskie, red. Stanisław Salmonowicz – Andrzej Wyrobisz	290
Elżbieta Kowecka, Sprzedać! Kupić! Sklepy warszawskie z artykułami domowymi 1830–1870 – Stefania Kowalska-Glikman	293

Stanisław Wiech, Miasteczka guberni kieleckiej w latach 1870–1914. Zabudowa – rozwój – społeczeństwo – Lech Stępkowski	296
---	-----

SPRAWOZDANIA I ZAPISKI	301
-------------------------------	------------

KRONIKA NAUKOWA

Mgr Leszek Gajewski (14 czerwca 1927 – 6 sierpnia 1998) – Wojciech Szymański	321
„Chojnice w świetle badań archeologicznych”. Seminarium naukowe w Chojnicach, 6 marca 1998 r. – Jacek Knopek	324
VI Międzynarodowe Kolokwium Historii Uzbrojenia, Malbork, 5–7 listopada 1998 r. – Tomasz Kurasiński	325
„Rzemiosło artystyczne” – III Sesja Warszawskiego Oddziału Stowarzyszenia History- ków Sztuki, Warszawa, 20 października 1998 r. – Joanna Paprocka-Gajek	327

Indexed in:

IBZ – International Bibliography of Periodical Literature

IBZ – CD-ROM

IBR – International Bibliography of Book Reviews of Scholarly Literature

IBR – CD-ROM

W najbliższych numerach ukaza się m. in.:

Paweł Fijałkowski – *Z dziejów polskiej parafii luterańskiej w Królewcu*

Danuta Molenda – *Eksploatacja i handel galmanem w Polsce od połowy XVII do końca XVIII wieku*

Dariusz Opaliński – *Wagony osobowe kolei galicyjskich*

Tomasz Wiślicz – *„Miejsca cudowne” w Małopolsce w XVI–XVIII wieku*

WARUNKI PRENUMERATY – „RUCH” S.A.

1. Wpłaty na prenumeratę przyjmowane są na okresy kwartalne, półroczne i roczne. Cena prenumeraty krajowej na cały rok 2000 wynosi 34,00 zł. Cena prenumeraty ze zleceniem dostawy za granicę jest o 100% wyższa od krajowej.
2. Wpłaty na prenumeratę:
 - **na teren kraju** – przyjmują jednostki kolportażowe „RUCH” S.A. właściwe dla miejsca zamieszkania lub siedziby prenumeratora.
Adres – „RUCH” S.A. Oddział Krajowej Dystrybucji Prasy, 00-958 Warszawa, ul. Towarowa 28, konto: PBK S.A. XIII Oddział Warszawa 11101053–16551–2700–1–67, zapewniając dostawę pod wskazany adres pocztą zwykłą w ramach opłaconej prenumeraty.
 - **na zagranicę** – „RUCH” S.A. Oddział Krajowej Dystrybucji Prasy, 00-958 Warszawa, ul. Towarowa 28, konto: PBK SA XIII Oddział Warszawa 11101053–16551–2700–1–67. Dostawa odbywa się pocztą zwykłą w ramach opłaconej prenumeraty, z wyjątkiem zlecenia dostawy pocztą lotniczą, której koszt w pełni pokrywa zleceniodawca.
3. Terminy przyjmowania prenumeraty na kraj i zagranicę:
 - do 05.12. – na I półrocze roku następnego
 - do 05.06. – na II półrocze.

TYLKO PRENUMERATA ZAPEWNI REGULARNE OTRZYMYWANIE

KWARTALNIKA HISTORII KULTURY MATERIALNEJ

Warunki prenumeraty na 2000 r.

Institucje i osoby prywatne mogą kierować zamówienia i wpłaty na adres: Instytut Archeologii i Etnologii PAN, Al. Solidarności (d. Świerczewskiego) 105, 00-140 Warszawa, numer konta w PBK SA VIII O/Warszawa nr 11101037-4499-2700-1-14 z dopiskiem „Kwartalnik HKM”. Wydawnictwo prześlemy pocztą po otrzymaniu zamówienia i dokonaniu wpłaty.

Cena prenumeraty ze zleceniem wysyłki za granicę jest o 100% wyższa. W przypadku zlecenia dostawy drogą lotniczą, koszt przesyłki lotniczej w pełni pokrywa prenumerator.

Koszt prenumeraty:

nr 1-2	-	17,00 zł
nr 3-4	-	17,00 zł
rocznej	-	34,00 zł

Prenumeratę przyjmują również jednostki kolportażowe „RUCH” S.A. (warunki prenumeraty na odwrocie).

Bieżące i wcześniejsze numery można nabyć lub zamówić (przesyłka za zaliczeniem pocztowym) w Bibliotece IAE PAN, Al. Solidarności (d. Świerczewskiego) 105, 00-140 Warszawa, a także we Wzorcowni Ośrodka Rozpowszechniania Wydawnictw Naukowych PAN, Pałac Kultury i Nauki, 00-901 Warszawa.

Subscription orders for „Kwartalnik Historii Kultury Materialnej” available through the local press distributors or directly from

the Institute of Archaeology and Ethnology
Al. Solidarności 105
00-140 Warszawa, Poland

The subscription rate is 60 USD (4 vols.); plus postage (USD 3) for all non European countries. Payment should be made by International Money Order sent to

PBK SA VIII O/Warszawa Nr 11101037-4499-2700-1-14
or by a cheque payable to Instytut Archeologii i Etnologii PAN,
Al. Solidarności 105, 00-140 Warszawa.

Ulice Wilna w XIV–XVIII wieku

Poznanie specyfiki miast Wielkiego Księstwa Litewskiego, również Wilna, ma kapitalne znaczenie dla badań nad dziejami przedrozbiorowej Rzeczypospolitej. Ulice Wilna prócz funkcji gospodarczych, komunikacyjnych, kulturalnych, towarzyskich, religijnych pełniły niezwykle ważne dla kultury polskiej funkcje ceremonialne, stanowiąc scenerię życia politycznego, dworu królewskiego, kurii biskupich, możnych i magnatów, szlachty, duchowieństwa, ale także uniwersytetu, seminariów duchownych, bractw religijnych i cechowych. Ulice Wilna wypełniał różnojęzyczny tłum, posługujący się językami: polskim, litewskim, niemieckim, białoruskim, żydowskim, przy czym poszczególne nacje miały dość wyodrębnione przestrzenie, toteż sąsiadujące ze sobą ulice posługiwały się odrębnymi dialektami. Odmiennościom etnicznym towarzyszyły odrębności religijne. Ulice prócz tkanki mieszkaniowej – pałaców i dworców, kamienic wielkich i małych, domów, chałup – wypełniały więc klasztory najróżniejszych reguł zakonnych, kościoły rzymskokatolickie, cerkwie unickie i prawosławne, bożnice, meczety, zbory kalwińskie i luterzańskie. Również odmienna była zamożność mieszkańców ulic, uzewnętrzniiona przez bogactwo domów. Przy niektórych ulicach ustawione były dworce możnych i pałace magnatów, kanonie kapitulne, wielkie kamienice patrycjatu, przy innych stały kamieniczki zamieszkałe przez średniozamożnych mieszczan, domy pospółstwa, wreszcie chałupy spychane w zaułki i na uboczne, mało eksponowane uliczki oraz ulice przedmieść. Różne było wyposażenie ulic w nawierzchnie, kanalizację, urządzenia higieniczne¹.

W niniejszym komunikacie nie zamierzam wyczerpać tematu, lecz zwrócić uwagę na niektóre tylko zjawiska. Miasto, które odegrało tak doniosłą rolę w kulturze polskiej, dziś jest przez naszych badaczy niemal zupełnie zapomniane. Współcześni badacze przeszłości Polski rzadko sięgają swym poznaniem na tereny, które granica jałtańska oderwała od Polski, a które od wieków zamieszkałe były przez Polaków.

Urbanistyka Wilna stanowi niezwykle cenne źródło historyczne. Warto zwrócić uwagę na fakt, że układ przestrzenny miasta właściwie nie był regulowany. Już pierwszy rzut oka na plan miasta, czy przechadzka po Wilnie dostarczają informacji, że place miasta nie mają kształtów zbliżonych do prostokąta, a kręty bieg ulic powtarza swobodny bieg dróg i ścieżek z czasów często przedlokacyjnych. Inne ulice, będące przecznicami głównych lub przecznicami ich przecznic, powstawały w miarę potrzeby, nie krępowanej nakreślonym z góry schematem. Toteż snuły się swobodnymi liniami w łagodnych wygięciach lub niespodziewanych załamaniach, powodowanych warunkami lokalnymi, nieregularną siatką planu starego Wilna². „Miasto

¹ Por. V. Drema, *Dinges Vilnius*, Vilnius 1991.

² Por. Johann Georg Max Fürstenhoff, *Plan von der Stadt Wilda oder Willna in Littauen*, może 1737 r. (?), 53,8 cm × 46,8 cm. Skala 1:7900. Deutsche Staatsbibliothek w Berlinie. S.X. 50203. J.J.M. Fürstenhoff (1686–1753) był autorem wielu planów twierdz polskich i litewskich. Ten plan odkrył na początku II wojny światowej Wacław Gizbert-Studnicki. Jest on precyzyjnie wykonany, bogaty w treść kartograficzną. Legenda obejmuje 115 obiektów, pozwala na dokładną lokalizację i pewną identyfikację wszystkich ważniejszych obiektów pozbawionych nazw. Wartość źródłową podnosi obfity zasób informacji już historycznych, dotyczących drugiej połowy XVII i pierwszych lat XVIII wieku. Dokładniejszej datacji planu, z określeniem go na ok. 1740 rok dokonali badacze litewscy A. Tautavičius, I. Jučiene. Ostatnio plan stał się przedmiotem wnikliwej analizy Justyny Liguz, *Plan Wilna Georga Maxa von Fürstenhoffa jako źródło historyczne*, [w:] *Kartografia wojskowa krajów strefy bałtyckiej XVI–XX w.*, Toruń 1996, s. 73–92.



Ryc. 1. Ulica Ostrobramska w Wilnie w latach czterdziestych XIX w.,
Wiktor Adam i Louis Pierre Alphonse Bichebois, z „Albumu Wileńskiego”
J.K. Wilczyńskiego, seria I, z. 1, 1846, chromolitografia

Abb. 1. Die Ostrobramska-Straße in Wilna in den vierziger Jahren des 19. Jh.,
Wiktor Adam und Louis Pierre Alphonse Bichebois, aus dem „Album Wileński”
von J.K. Wilczyński, Serie I, H. 1, 1846, Chromolithographie

Wilno w dolinie otoczonej górami i tylko od północy otwartej, rozciąga się starodawny gród Gedymina, zajmując murami swemi ujście rzeki Wilny czyli Wilenki do Wilii [...] Wilno skądkolwiek widziane od przybywających do niego, stawi się oczom w zachwycającym

położeniu, z traktu tylko grodzieńskiego zakryte zupełnie, wtenczas dopiero objawia się podróżnemu, kiedy nagle z pomiędzy gór wyjeżdżając w jego murach się znajdzie. Piękna Wilia srebrzystym pasmem wijąc się po dolinie, na której miasto jest zbudowane, przyjmuje do siebie pod samymi murami starożytnego zamku Gedymina bystry nurt Wilenki (Wilny) wyrrywającej się z górzystych okolic, które zdaje się, że usiłują gwałtem ją u siebie zatrzymać. W zbiegu obu tych rzek jest początek miasta posuwającego się swojemi domami coraz wyżej od północy ku południowi, w całej szerokości tej pochyłej doliny”³.

Wilno, lokowane przez Jagiełłę w 1387 r. na prawie magdeburskim, to jedyne miasto Wielkiego Księstwa Litewskiego otoczone murami obronnymi (1503 r.). Fortyfikacje dodatkowo wpłynęły na utrwalenie planu miasta. Główne ulice w obrębie murów stanowiły części traktów wiodących do Wilna, przecięte murami nie zmieniały swego dawnego kierunku. Przywilej Aleksandra Jagiellończyka z 1503 r. zezwalający na otoczenie miasta murami przewidywał jedynie 5 bram, do każdej wiódł inny trakt drożny:

1. do Bramy Wileńskiej (wzm. 1555 r.) gościniec od północy, od mostu (zbudowanego w 1536 r.) przez Wilię, później zwanego Mostem Zielonym. Za rzeką znajdowało się tu Przedmieście Snipiskie, gdzie rozbiegały się drogi – jedna do Wilkomierza, druga do Werek. W obrębie miasta przedłużenie gościńca nosiło nazwy: ul. Wileńska i Niemiecka. Trakt kończył się na południu, na Rynku miasta.

2. do Bramy Trockiej (wzm. 1619 r.) biegł gościniec z Trok, w obrębie miasta noszący trzy nazwy: ul. Trocka, św. Ducha, św. Jana, tu trakt kończył bieg i łączył się z ul. Wielką Zamkową, prowadzącą z Rynku do Zamku.

3. do Bramy Ostrej (wzm. 1556 r.), dokąd dobiegał gościniec miednicki, ale tędy odbywała się również komunikacja z Grodnem i Mińskiem. W obrębie miasta trakt nazywano ul. Ostrobramską⁴.

4. do Bramy Spaskiej (wzm. 1605 r.), przy moście przez Wilenkę na Zarzecze. Biegł tędy Trakt Połocki. Ulica biegnąca przez miasto nazywana była tu: Przeczysteńska i prowadziła do kościoła św. Jana.

5. do Bramy Zamkowej prowadziła ul. Wielka Zamkowa⁵. Plan fortyfikacji najprawdopodobniej uległ zmianie i mur miejski zamiast tworzyć linię zamkniętą, oparł się na północnym zachodzie o dzielnicę zamkową. Może wpłynął na to biskup, którego jurdyka została objęta fortyfikacjami miejskimi.

Wymienione bramy miały być wybudowane tylko w tej części murów, które otaczały teren podległy władzy magistratu wileńskiego, nie wymieniono więc bram, które wiodły do innych jurdyk:

6. Bramy Św. Marii Magdaleny (Brama Mokra) na terenie jurdyki Biskupiej, do niej wiodła jedna z głównych ulic tej jurdyki – ul. Biskupia. Wzmiankowana była w aktach kapituły 10 IV 1562 r.⁶, prowadziła z jurdyki Biskupiej na Tatarskie Przedmieście. Wobec tego, że leżała blisko Bramy Tatarskiej, w 1601 r. pisano o niej, że jest „zaprawiona i zatarasowana drzewem”⁷.

³ M. Baliński, T. Lipiński, *Starożytna Polska*, t. IV, Warszawa 1886, s. 102–103.

⁴ *Zbiór dawnych dyplomatów i aktów miasta: Wilna, Kowna, Trok, etc.*, cz. 2, Wilno 1843, s. 13–14; wymieniona jako Brama Miednicka w przywileju Zygmunta I wydanym w 1514 r. kniaziewi Konstantemu Ostrogskiemu na wymurowanie dwóch cerkwi w Wilnie.

⁵ Bramę Zamkową przy Zamku, którą powinni byli wilnianie zbudować w miejskich obwarowaniach, od terenów podległych jurysdykcji magistrackiej oddzielały tereny należące do jurysdykcji biskupiej i wojewodzińskiej. Najwidoczniej pisano o innej bramie. Sądzę, że była to brama na granicy jurdyki Magistrackiej, na krańcu Rynku i początku ul. Wielkiej Zamkowej, co świadczyłoby, że mur wzniesiono również na granicy jurdyki Magistrackiej i jurdyki Wojewodzińskiej i Biskupiej, której relikty w ostatnim czasie odsłoniли konserwatorzy wileńscy, bądź Bramą Zamkową nazwano Bramę Rudnicką, główną wówczas bramę miejską, o której przywilej 1503 roku nie wspominał.

⁶ Ks. J. Fijałek, *Opisy Wilna aż do połowy wieku XVII*, „Ateneum Wileńskie”, R. I, 1923, nr 3–4, s. 323.

⁷ *Akty izdawaemye Vilenskoj Archeografičeskoj komissiej dla razbora drevnich aktov*, (dalej cyt.: AWAK), Wilna 1887, t. XX, s. 169.



Ryc. 2. Ulica Dominikańska w Wilnie w latach czterdziestych XIX w. Jean Baptiste Arno i Adolphe Jean Baptiste Bayot, z „Albumu Wileńskiego” J.K. Wilczyńskiego, seria II, z. 2, 1850, chromolitografia

Abb. 2. Die Dominikańska-Straße in Wilna in den vierziger Jahren des 19. Jh. Jean Baptiste Arno und Adolphe Jean Baptiste Bayot, aus dem „Album Wileński” von J.K. Wilczyński, Serie II, H. 2, 1850, Chromolithographie

W 1648 roku biskup zażądał od magistratu – w okresie po śmierci króla – w związku z niepokojem moskiewskim trzymania w niej straży lub jej zamknięcia⁸.

7. Bramy Tatarskiej (wzm. 1598 r.)⁹ również na terenie jurydyki Biskupiej, prowadziła na ul. Tatarską na Przedmieściu Tatarskim. Do niej prowadziła ulica od kościoła św. Ducha zwana Zaułkiem Dominikańskim. Poza murami jej ciąg przedłużała ulica Tatarska prowadząca do kościoła MB Śnieżnej (św. Jerzego).

8. Bramy Bernardyńskiej (wzm. 1593 r.) na terenie jurydyki Wojewodzkiej¹⁰.

Również jurydyka Magistracka, mimo królewskiego ograniczenia do 5 bram, uzupełniła później mury jeszcze innymi dwiema bramami, których przywilej z 1503 r. nie przewidywał:

9. Bramą Rudnicką, poza którą biegł gościniec do Rudnik i znajdowało się Przedmieście Świętostefańskie (Rudnickie).

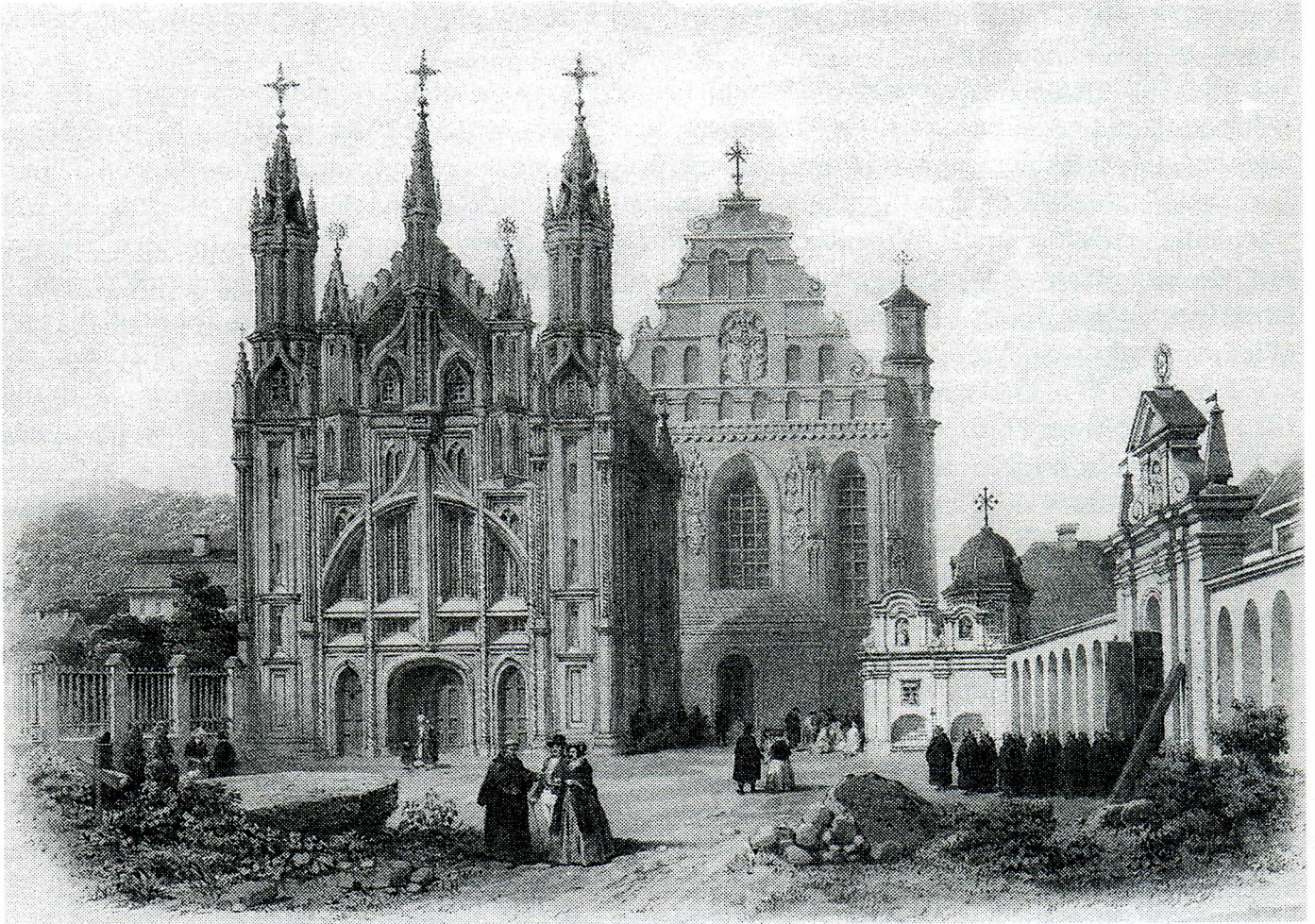
10. Bramą Sobaczą, która służyła potrzebom miejskim, choć kończyła też Gościniec Królewski – Żuprański¹¹.

⁸ M. Łowmiańska, *Wilno przed najazdem moskiewskim 1655 roku*, Wilno 1929, s. 23.

⁹ AWAK, t. XX, s. 143.

¹⁰ W 1593 r. Lew Sapieha nabył od Wołłowiczów dwór leżący „pod murem miejskim, od Bramy Przedmieścia Zarzeckiego mimo bernardynów do zaułku Głuchego, przy placach cerkwi metropolitalnej”, AWAK, t. XX, s. 91.

¹¹ M. Łowmiańska wywodzi nazwę od nazwiska Subaczow. Brama była zamieszkała przez kata, a hycle, jego pomocnicy, uprzętaali wąsające się psy.



Ryc. 3. Kościół św. Anny w Wilnie w latach dwudziestych XIX w. Józef Hilary Głowacki, litografia. Muzeum Sztuk Pięknych Litwy

Abb. 3. Die St. Anna-Kirche in Wilna in den zwanziger Jahren des 19. Jh. Józef Hilary Głowacki, Lithographie. Museum der Schönen Künste Litauens

Prócz bram w murach urządzono później, po 1503 r., kilka furt ułatwiających komunikację z ulicami przedmieść. Plan Getkanta (1648) ukazuje furtę ku Wilence, na północ od baszty przy Bramie Subaczej. Furtę posiadała też w 1672 r. jurydyka Metropolitalna.

Badacze zajmujący się historią Wilna najczęściej nie zwracali uwagi na fakt, że w przeszłości część miasta podlegała jurysdykcji Magistrackiej była względnie nieduża, a miasto właściwie tworzyło zespół jurydyk, niezależnych pod względem prawnym i funkcjonalnym, bowiem podstawową kwestią w dziejach Wilna są istniejące od zarania jego dziejów podziały na odrębne dzielnice etniczne, których ludność pierwotnie rządziła się odrębnymi prawami zwyczajowymi. Tylko w kontekście podziałów jurydycznych można mówić o ulicach wileńskich, bo one stanowią klucz do zrozumienia odrębności ich funkcji, charakteru i znaczenia.

W XVI–XVIII w. dają się wyodrębnić na obszarze miasta Wilna następujące jurydyki: Magistracka (= Ratuszowa, Miejska), Zamkowa czyli Horodniczego, Wojewodzińska, Biskupia – łacińska, Kapitulna, Metropolitalna – grecka, i inne. Różnie układały się między nimi stosunki. W 1552 r. król Zygmunt August zatwierdzając wilkierz miasta nakazał posłuszeństwo magistratowi szlachcie nabywającej domy w obrębie jurysdykcji Ratuszowej¹². 30 V 1736 r. wojewoda wileński Michał Serwacy Korybut Wiśniowiecki na prośbę

¹² M. Baliński, T. Lipiński, *Starożytna Polska*, t. IV, s. 135.

magistratu dał „Punkta na zatrzymanie pokoju i zgody między juryzdykcjami: Zamkową, Wojewodzińską a Miejską”¹³.

W Wilnie czternastowiecznym istniał podział na dwa obszary: dzielnicę zwaną *Wielką* i dzielnicę zwaną *Hanulową*. Od Długosza wiemy, że w 1382 r. Jagiello dzięki powstaniu mieszczaństwa wileńskiego odzyskał to miasto. *Jahajło nahoworil miesticz welikich i Hanulewu czad' i zaseli Wilnu* – pisał współczesny kronikarz ruski. *Miesticze Welikie* to bez wątpienia wspomniane u Wiganda *civitas Ruthenica*. Ślady tego odnaleźć można w nazewnictwie ulic. Nazwa Wielka powtarza się na określenie głównego ciągu komunikacyjnego przebiegającego przez rynek, a także takim przymiotnikiem obdarzano inne ulice np.: Wielka Zamkowa, Wielka Zarzeczna czy Wielka Trocka.

Już w 1323 r. Gedymin zachęcając obcych kupców i rzemieślników do osiedlania się na Litwie zezwolił im rządzić się prawem niemieckim na wzór miasta Rygi. W XIV w. powstała w Wilnie osada miejska wokół kościoła św. Mikołaja. Już samo wezwanie świątyni, patrona kupców, świadczy o jej mieszkańcach – chrześcijańskich kupcach. W odróżnieniu od ruskiej osady Wielkiej byli wyznawcami obrządku łacińskiego, rządzili się prawem niemieckim. Pierwszy raz o tej świątyni pisał książę Gedymin w liście do papieża z roku 1322. Okazuje się, że ks. Witenes (1295–1316) zbudował w Wilnie kościółek i zabiegał w Rydze o przysłanie do niego dwóch franciszkanów. Krzyżacy jednak świątynię zburzyli, a Gedymin ją odbudował. Na czele osady na przełomie XIV i XV w. stał namiestnik wileński, Hanul z Rygi. W dokumencie sprzed 1392 r. Hanul za zgodą władcy, ks. Skirgiełły, darował świątyni własne place wokół kaplicy św. Mikołaja oraz swoją wieś Kijany. Wszystko to zapisał klasztorowi franciszkanów wileńskich na Piaskach¹⁴. Władysław Semkowicz określił dzielnicę niemiecką przy św. Mikołaju jako Okół. Osada ta od wschodu obejmowała część głównego Rynku. Prowadziła do niego od przeprawy przez rzekę Wilię, właśnie przez Okół, krzyżująca się z ul. Św. Mikołaja ul. Niemiecka. W jej nazwie utrwalił się najdawniejszy fragment dziejów dzielnicy, informacja o charakterze zamieszkującego ją etnosu i prawach, którymi rządzili się mieszkańcy. Inną główną ulicą Okołu było przedłużenie traktu Rudnickiego – ul. Jatkowa, krzyżująca się z ul. Niemiecką i dalej prowadząca do Zamku Wileńskiego¹⁵. Później teren osady w części należał do jurydyki Magistrackiej, a w części do biskupów łacińskich i kapituły¹⁶.

W 1645 r. rejestr gospód jurydyki Magistrackiej sporządzony na rozkaz Władysława IV przez jego rewizorów, przy współdziałaniu wójta i deputatów magistratu, wymienił 223 kamienice i 163 domy w mieście, nadmieniając, że na kwatery będzie zajmowane przedmieście Subacze, na którym „domy są piękne i kamienice”. Rejestr pomijał pałace, kamienice i domy senatorskie znajdujące się na terenie jurydyki Magistrackiej, kamienice i domy członków magistratu osobiście przez właścicieli zamieszkane, kamienice i domy Żydów oraz osób zwolnionych od „stanowisk” jeszcze przed unią lubelską. Ok. 50 kamienic doliczyć więc należy na rzecz członków magistratu (wójt, 12 burmistrzów, 24 rajców, ławnicy i pisarze). 49 kamienic i domów zajmowali Żydzi, jak świadczy rewizja z tegoż roku. Z tego można wnosić, że 2/3 domów w jurydyce Magdeburgskiej było murowanych. Również w in-

¹³ AWAK, t. X, Wilno 1879, nr 129, s. 466–467.

¹⁴ W. Semkowicz, *Hanul, namiestnik wileński (1382–1387) i jegoród*, „Ateneum Wileńskie”, R. VII, z. 1–2, s. 1–19.

¹⁵ Okół wyodrębnił Władysław Semkowicz, który stwierdził: „Za ślad tego pierwotnego okołu uważam zakole, jakie tworzą ulice: Wszystkich Świętych, Dziśnieńska, Św. Mikołaja, Żydowska, z drugiej strony Bazylikańska”, W. Semkowicz, *Hanul...*, s. 4. Nieco więcej zakreślił ten obszar Marian Morelowski, por. M. Morelowski, „Najstarsze Wilno”, maszynopis w Bibliotece Zakładu Narodowego im. Ossolińskich we Wrocławiu; tamże, tegoż „Objaśnienie do planu rekonstrukcyjnego Wilna sprzed 1655 r.”

¹⁶ 9 V 1397 r. Andrzej bp wileński nadał kapitule wileńskiej 3 wymierzone place koło kościoła św. Mikołaja za murami zamku wileńskiego: *Deinde tres areas circa ecclesiam sancti Nicolai confessoris Domini gloriosi extra muros castris Wilnensis situatam, triginta tamen ulnas continentes in longitudinem, viginti quatuor vero in latitudinem in ipsorum usus proprios convertendas* – *Kodeks dyplomatyczny katedry i diecezji wileńskiej*, wyd. J. Fijałek, W. Semkowicz, t. 1, Kraków 1932–1948, nr 28, s. 46.

nych jurydykach: Grodzkiej, Biskupiej i Kapitulnej stosunek ten mógł być tylko mniej korzystny na rzecz budowli drewnianych. W 1663 r. wykaz nieruchomości jurydyki Magistrackiej wyliczał w tym obszarze 235 kamienic mieszczańskich, szlacheckich, kościelnych, klasztornych i szpitalnych (prócz żydowskich) i 240 domów. W jej obrębie znajdowały się również pałace, szczególnie przy ul. Niemieckiej. W 1558 r. wzmiankuje się o ich istnieniu przy tej ulicy, a należały one do książąt Słuckich i Kiszków. Tam również znajdował się pałac Ostyka.

W 1690 r. rejestr podymnego wymieniał w jurydyce Magistrackiej: kamienic wielkich 95, kamienic małych 100, domów 417. Ponadto na przedmieściu w Łukiskach domów 38. Razem opłacono podatek od dymów: 1337¹⁷. Jurydyka Magistracka podzielona była na 6 kwater, a ulice jej podległe to:

Pierwsza Kwatera:

1. Od Ostrej Bramy idąc w Rynek, po lewej stronie.
2. Końska ulica.
3. Rudnicka ulica.

Druga Kwatera:

1. Od Ostrej Bramy idąc w Rynek, po prawej ręce.
2. Subacz ulica.
3. Sawicz ulica.

Trzecia Kwatera:

1. Idąc od Rudnickiej ulicy, z Rynku na Niemiecką ulicę, po lewej stronie.
2. Ulica Wileńska od Bramy.
3. Ulica Trocka i zaułek.

Czwarta Kwatera:

1. Idąc z Zamku w Rynek, po prawej stronie.

Piąta Kwatera:

1. Na Przedmieściu, zaczyna się na Końskim Targu.
2. Zaczyna się od Bramy Rudnickiej, ulica na Przedmieście do Św. Stephana.
3. Ulica Mała nazywa się Kwaszelną.
4. Na Górnej ulicy idąc ku Węgrom¹⁸.
5. Za Trocką Bramą Przedmieście.

Szósta Kwatera:

1. Na przedmieściu Oстрыm, zaczyna się od Ostrej Bramy idąc na Przedmieście, minąwszy kościół św. Nikodema na Rose.
2. Od Spaskiej Bramy idąc na Zarzecze.
3. Na Antokolu.

Poza tym wymieniono „folwarki do jurydyki majdeburskiej należące”: Soleniki, Dusieniaty, Lewinioszki, Wysoki, Pod Wysokim.

Stale następowało zwiększanie własności szlacheckiej w jurydyce Magistrackiej. Wskutek nadań królewskich oraz transakcji kupna–sprzedaży, a także dziedziczenia, szereg kamienic, mimo usytuowania na placach podległych jurydyce Magistrackiej, Biskupiej, Zamkowej czy Metropolitalnej, należało do jurydyki Wojewodzińskiej i podlegało prawu ziemskiemu. Place pozostawały we władaniu tych jurydyk, a kamienice już nie. Szczególne zamieszanie w tym względzie uczyniła Moskiewszczyzna lat 1655–1660. Abjurowane kamienice znajdowały się zarówno przy Rynku, jak i ulicach: Rybnym Końcu, Zamkowej, Niemieckiej, Wileńskiej, Trockiej, Dominikańskiej, Świętojańskiej, Subocz, Sawicz, Rudnickiej, Końskiej, Szklanej, Spaskiej, Świętomichalskiej oraz na przedmieściach: Antokolskim, Snipiskim, Łukiskim,

¹⁷ AWAK, t. XX, s. 470–480, nr 314; *Metryka Litewska. Rejestry podymnego Wielkiego Księstwa Litewskiego. Województwo wileńskie 1690*, opr. A. Rachuba, Warszawa 1989, s. 25–76.

¹⁸ Wzgórza na zachód od miasta nazywano Węgierskimi Górami.

magistratu dał „Punkta na zatrzymanie pokoju i zgody między juryzdykcjami: Zamkową, Wojewodzińską a Miejską”¹³.

W Wilnie czternastowiecznym istniał podział na dwa obszary: dzielnicę zwaną *Wielką* i dzielnicę zwaną *Hanulową*. Od Długosza wiemy, że w 1382 r. Jagiełło dzięki powstaniu mieszczaństwa wileńskiego odzyskał to miasto. *Jahajło nahoworil miesticz welikich i Hanulewu czad' i zaseli Wilnu* – pisał współczesny kronikarz ruski. *Miesticze Welikie* to bez wątpienia wspomniane u Wiganda *civitas Ruthenica*. Ślady tego odnaleźć można w nazewnictwie ulic. Nazwa Wielka powtarza się na określenie głównego ciągu komunikacyjnego przebiegającego przez rynek, a także takim przymiotnikiem obdarzano inne ulice np.: Wielka Zamkowa, Wielka Zarzeczna czy Wielka Trocka.

Już w 1323 r. Gedymin zachęcając obcych kupców i rzemieślników do osiedlania się na Litwie zezwolił im rządzić się prawem niemieckim na wzór miasta Rygi. W XIV w. powstała w Wilnie osada miejska wokół kościoła św. Mikołaja. Już samo wezwanie świątyni, patrona kupców, świadczy o jej mieszkańcach – chrześcijańskich kupcach. W odróżnieniu od ruskiej osady Wielkiej byli wyznawcami obrządku łacińskiego, rządzili się prawem niemieckim. Pierwszy raz o tej świątyni pisał książę Gedymin w liście do papieża z roku 1322. Okazuje się, że ks. Witenes (1295–1316) zbudował w Wilnie kościółek i zabiegał w Rydze o przysłanie do niego dwóch franciszkanów. Krzyżacy jednak świątynię zburzyli, a Gedymin ją odbudował. Na czele osady na przełomie XIV i XV w. stał namiestnik wileński, Hanul z Rygi. W dokumencie sprzed 1392 r. Hanul za zgodą władcy, ks. Skirgiełły, darował świątyni własne place wokół kaplicy św. Mikołaja oraz swoją wieś Kijany. Wszystko to zapisał klasztorowi franciszkanów wileńskich na Piaskach¹⁴. Władysław Semkowicz określił dzielnicę niemiecką przy św. Mikołaju jako Okół. Osada ta od wschodu obejmowała część głównego Rynku. Prowadziła do niego od przeprawy przez rzekę Wilię, właśnie przez Okół, krzyżująca się z ul. Św. Mikołaja ul. Niemiecka. W jej nazwie utrwalił się najdawniejszy fragment dziejów dzielnicy, informacja o charakterze zamieszkującego ją etnosu i prawach, którymi rządzili się mieszkańcy. Inną główną ulicą Okołu było przedłużenie traktu Rudnickiego – ul. Jatkowa, krzyżująca się z ul. Niemiecką i dalej prowadząca do Zamku Wileńskiego¹⁵. Później teren osady w części należał do jurydyki Magistrackiej, a w części do biskupów łacińskich i kapituły¹⁶.

W 1645 r. rejestr gospód jurydyki Magistrackiej sporządzony na rozkaz Władysława IV przez jego rewizorów, przy współudziale wójta i deputatów magistratu, wymienił 223 kamienice i 163 domy w mieście, nadmieniając, że na kwatery będzie zajmowane przedmieście Subacze, na którym „domy są piękne i kamienice”. Rejestr pomijał pałace, kamienice i domy senatorskie znajdujące się na terenie jurydyki Magistrackiej, kamienice i domy członków magistratu osobiście przez właścicieli zamieszkane, kamienice i domy Żydów oraz osób zwolnionych od „stanowisk” jeszcze przed unią lubelską. Ok. 50 kamienic doliczyć więc należy na rzecz członków magistratu (wójt, 12 burmistrzów, 24 rajców, ławnicy i pisarze). 49 kamienic i domów zajmowali Żydzi, jak świadczy rewizja z tegoż roku. Z tego można wnosić, że 2/3 domów w jurydyce Magdeburgskiej było murowanych. Również w in-

¹³ AWAK, t. X, Wilno 1879, nr 129, s. 466–467.

¹⁴ W. Semkowicz, *Hanul, namiestnik wileński (1382–1387) i jego ród*, „Ateneum Wileńskie”, R. VII, z. 1–2, s. 1–19.

¹⁵ Okół wyodrębnił Władysław Semkowicz, który stwierdził: „Za ślad tego pierwotnego okołu uważam zakole, jakie tworzą ulice: Wszystkich Świętych, Dziśnieńska, Św. Mikołaja, Żydowska, z drugiej strony Bazylińska”, W. Semkowicz, *Hanul...*, s. 4. Nieco wężiej określił ten obszar Marian Morelowski, por. M. Morelowski, „Najstarsze Wilno”, maszynopis w Bibliotece Zakładu Narodowego im. Ossolińskich we Wrocławiu; tamże, tegoż „Objaśnienie do planu rekonstrukcyjnego Wilna sprzed 1655 r.”

¹⁶ 9 V 1397 r. Andrzej bp wileński nadał kapitule wileńskiej 3 wymierzone place koło kościoła św. Mikołaja za murami zamku wileńskiego: *Deinde tres areas circa ecclesiam sancti Nicolai confessoris Domini gloriosi extra muros castri Wilnensis situatam, triginta tamen ulnas continentes in longitudinem, viginti quatuor vero in latitudinem in ipsorum usus proprios convertendas* – *Kodeks dyplomatyczny katedry i diecezji wileńskiej*, wyd. J. Fijałek, W. Semkowicz, t. 1, Kraków 1932–1948, nr 28, s. 46.

nych jurydykach: Grodzkiej, Biskupiej i Kapitulnej stosunek ten mógł być tylko mniej korzystny na rzecz budowli drewnianych. W 1663 r. wykaz nieruchomości jurydyki Magistrackiej wyliczał w tym obszarze 235 kamienic mieszczańskich, szlacheckich, kościelnych, klasztornych i szpitalnych (prócz żydowskich) i 240 domów. W jej obrębie znajdowały się również pałace, szczególnie przy ul. Niemieckiej. W 1558 r. wzmiankuje się o ich istnieniu przy tej ulicy, a należały one do książąt Szuckich i Kiszaków. Tam również znajdował się pałac Ostyka.

W 1690 r. rejestr podymnego wymieniał w jurydyce Magistrackiej: kamienic wielkich 95, kamienic małych 100, domów 417. Ponadto na przedmieściu w Łukiszkach domów 38. Razem opłacono podatek od dymów: 1337¹⁷. Jurydyka Magistracka podzielona była na 6 kwater, a ulice jej podległe to:

Pierwsza Kwatera:

1. Od Ostrej Bramy idąc w Rynek, po lewej stronie.
2. Końska ulica.
3. Rudnicka ulica.

Druga Kwatera:

1. Od Ostrej Bramy idąc w Rynek, po prawej ręce.
2. Subacz ulica.
3. Sawicz ulica.

Trzecia Kwatera:

1. Idąc od Rudnickiej ulicy, z Rynku na Niemiecką ulicę, po lewej stronie.
2. Ulica Wileńska od Bramy.
3. Ulica Trocka i zaułek.

Czwarta Kwatera:

1. Idąc z Zamku w Rynek, po prawej stronie.

Piąta Kwatera:

1. Na Przedmieściu, zaczyna się na Końskim Targu.
2. Zaczyna się od Bramy Rudnickiej, ulica na Przedmieście do Św. Stephana.
3. Ulica Mała nazywa się Kwaszelną.
4. Na Górnej ulicy idąc ku Węgrom¹⁸.
5. Za Trocką Bramą Przedmieście.

Szosta Kwatera:

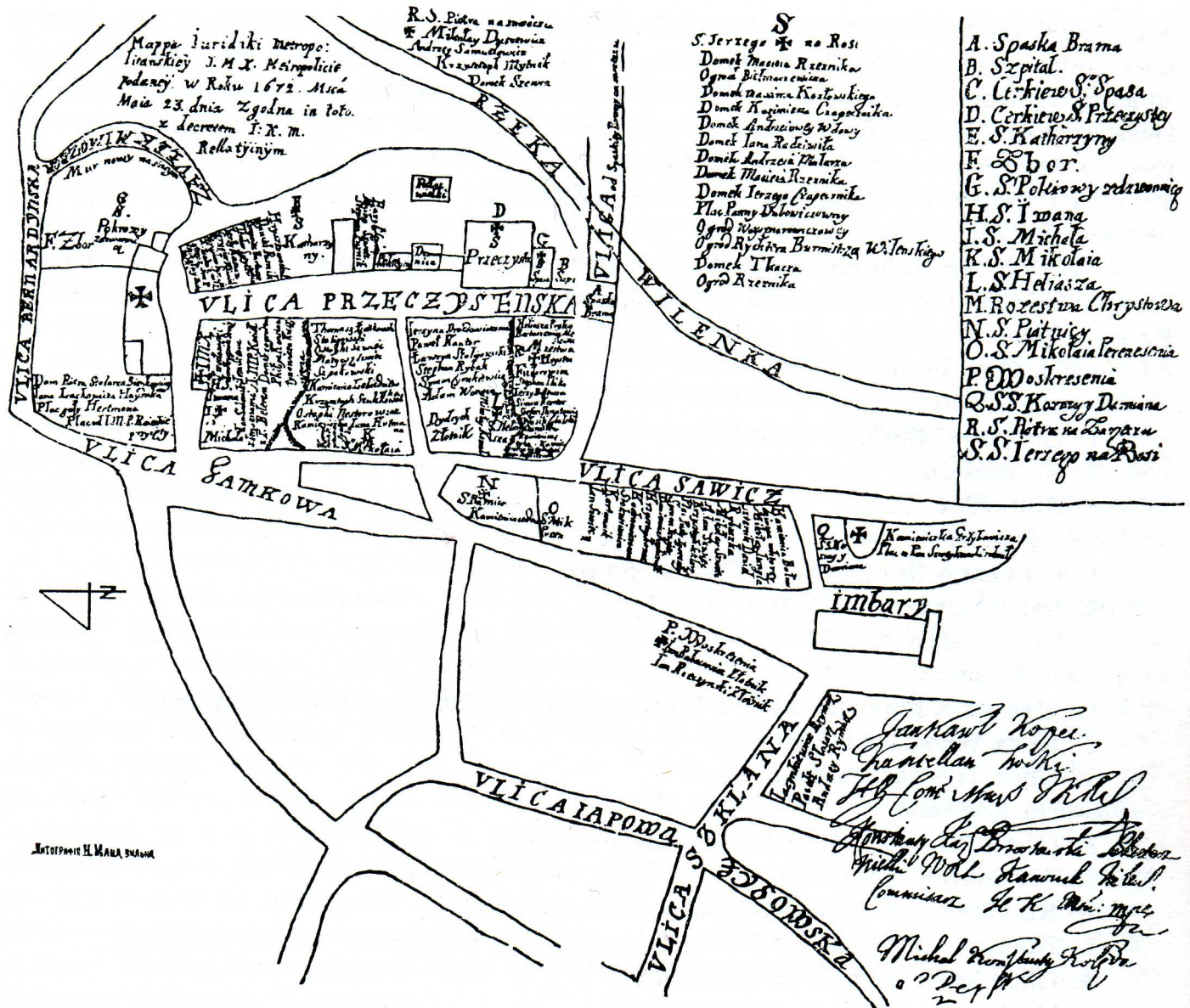
1. Na przedmieściu Ostrym, zaczyna się od Ostrej Bramy idąc na Przedmieście, minąwszy kościół św. Nikodema na Rosę.
2. Od Spaskiej Bramy idąc na Zarzecze.
3. Na Antokolu.

Poza tym wymieniono „folwarki do jurydyki majdeburskiej należące”: Soleniki, Dusieniaty, Lewinioszki, Wysoki, Pod Wysokim.

Stale następowało zwiększanie własności szlacheckiej w jurydyce Magistrackiej. Wskutek nadań królewskich oraz transakcji kupna–sprzedaży, a także dziedziczenia, szereg kamienic, mimo usytuowania na placach podległych jurydyce Magistrackiej, Biskupiej, Zamkowej czy Metropolitalnej, należało do jurydyki Wojewodzińskiej i podlegało prawu ziemskiemu. Place pozostawały we władaniu tych jurydyk, a kamienice już nie. Szczególne zamieszanie w tym względzie uczyniła Moskiewszczyzna lat 1655–1660. Abjurowane kamienice znajdowały się zarówno przy Rynku, jak i ulicach: Rybnym Końcu, Zamkowej, Niemieckiej, Wileńskiej, Trockiej, Dominikańskiej, Świętojańskiej, Subocz, Sawicz, Rudnickiej, Końskiej, Szklanej, Spaskiej, Świętomichalskiej oraz na przedmieściach: Antokolskim, Snipiskim, Łukiskim,

¹⁷ AWAK, t. XX, s. 470–480, nr 314; *Metryka Litewska. Rejestry podymnego Wielkiego Księstwa Litewskiego. Województwo wileńskie 1690*, opr. A. Rachuba, Warszawa 1989, s. 25–76.

¹⁸ Wzgórza na zachód od miasta nazywano Węgierskimi Górami.



Ryc. 4. Plan jurydyki metropolitów unickich w Wilnie, 1672 r. 38 cm × 31 cm.

Akty izdawaemye Vilenskoju Archeografičeskoju Kommissieju, t. XX, Wilno 1893

Abb. 4. Plan der Juridika der Uniten-Metropolitaner in Wilna, 1672, 38 cm × 31 cm.

Akty izdawaemye Vilenskoju Archeografičeskoju Kommissieju, Bd. XX, Wilna 1893

Puszkarni, Za Wileńską Bramą, Za Trocką Bramą, Za Rudnicką Bramą i na Zarzeczcu¹⁹. Dawne kamienice mieszczańskie, przebudowywane na pałace, znajdowały się właściwie wszędzie, przy większości ulic. Przy bramie, na ul. Trockiej dwie kamienice zwane Naruszewiczowskie w 1699 r. stały się własnością Karola Stanisława Radziwiłła kanclerza Wlk. Ks. Litewskiego. Posesję z czasem wyposażono w ogród ozdobny, a na jej końcu, już przy ul. Niemieckiej wybudowano teatr. W 1802 r. sąsiadowała z pałacem Oskierki, kamienicą generałowej Mokronowskiej i dawnym pałacem Brzostowskiego, stanowiącym własność kanonika Zienkowicza²⁰.

¹⁹ Instrukcja dla posłów wileńskich mających się udać do cara Aleksego Michajłowicza w 1658 r. wyznaczona: „[...] aby te wszystkie folwarki, mianowicie: Wysoki Dwór, Burbiszki, Rybiszki, Kuprijaniszki, Leowniszki z młynem i foluszem [...] zdawna Magistratowi i communitati służące, przywrócić.” – J. I. Kraszewski, *Wilno*, 1840, t. II, s. 123.

²⁰ Zachował się Plan pałacu JOKs. Dominika Radziwiłła podkomorzego Wlk. Ks. Litewskiego w m. Wilnie na ul. Trockiej położonego, podzielonego na 3 części w r. 1802. – Archiwum Główne Akt Dawnych w Warszawie (dalej cyt.: AGAD), Arch. Radziwiłłów, dz. XVIII, nr 32, s. 31–34.

Rezydencje wielkopańskie zajmowały również pola miejskie nadane miastu przez króla w roku 1441. Na Przedmieściu Łukiskim, przy bramie Wileńskiej i ul. Wileńskiej sytuował się Pałac Januszowski, księcia Janusza Radziwiłła (zm. 1655 r.). Na tymże przedmieściu, przy ul. Mostowej (do mostu przez Wilię z 1536 r.) już w pierwszej połowie XVI w. znajdowała się inna rezydencja radziwiłłowska, później dla odróżnienia zwana Pałacem Bogusławskim, bowiem właścicielem jej był Bogusław Radziwiłł (zm. 1669 r.). Miała tam mieszkać Barbara Radziwiłłówna. Ruiny tego pałacu widoczne były jeszcze w XIX w. przy ul. Mostowej²¹. W jego sąsiedztwie usytuowany był kościół św. Jerzego²². Już poza Wilią, w sąsiedztwie przeprawy mostowej (z 1536 r.), na Przedmieściu Snipiskim, przy ul. Wiłkomierskiej znajdował się inny pałac radziwiłłowski – w 1692 r. należał do Ludwika Karoliny Radziwiłłówny, córki Bogusława Radziwiłła, księżnej neuburskiej²³, usytuowany na odrębnej jurydyce, na której zamieszkiwali m. in. szewcy-partacze²⁴.

Na terenie jurydyki Magistrackiej zamieszkiwali również Żydzi, którzy od 1633 r. mieli płacić magistratowi 300 zł w czasie pokoju, a 500 w czasie wojny. Od innych ciężarów miejskich zwolnił ich Władysław IV²⁵. Również kamienice żydowskie były abjurowane spod sądu miejskiego i właściwie można by mówić, że stanowiły jurydykę żydowską, ale bez gruntu. Sytuację tę w pełni oddawało znane powiedzenie: „Wasze ulice, nasze kamienice”.

Abjurowane z praw jurydycznych były też klasztory: franciszkanów (1323 r.), bernardynów (1469), bernardynek zarzecznych (1495), dominikanów (1501), bazylianów (przed 1514), jezuitów świętojańskich (1579), bernardynek świętomichalskich (1599), jezuitów świętokazimierzowskich (1604), jezuitów świętoignacowskich (1622), benedyktynek (1622), karmelitów trzewickowych przy kościele Wszystkich Świętych (1620), karmelitów bosych przy św. Teresie (1622), karmelitów świętojerskich (?), kanoników laterańskich (1625), bonifratrów (1635), karmelitanek bosych (1637), dominikanów łukiskich (1642), kanoników regularnych przy św. Bartłomieju (1646), augustianów (1678), dominikanek świętoduskich (1678), misjonarzy (1695), trynitarzy (1693), jezuitów snipiskich (1703), rochitów świętostefańskich (1715), wizytek (1717), pijarów (1722), karmelitów rybackich (1739)²⁶. Własność zakonów nie ograniczała się do samych klasztorów, ale wskutek pobożnych legacji weszły one we własność kamienic i domów, a także pól miejskich.

Najważniejszą ulicą miasta była ulica Wielka Zamkowa, zwana też Zamkową, Grodzką, Szeroką, Wielką Rynkową lub Rynkową, lecz tylko na odcinku odpowiadającym dzisiejszej Wielkiej. Biegła od zamku początkowo przez teren jurydyki Kapitulnej, później rozdzielała jurydyki: Biskupią i Wojewodzińską, wreszcie Magistracką i Metropolitalną. W 1630 r. ustanowiono pobór po groszu od wozu wjeżdżającego do miasta, na budowę i reperacje bruku. W końcu XVIII wieku bruk znajdował się na wszystkich znaczniejszych ulicach: Zamkowej, Trockiej, Świętojańskiej, Wileńskiej, Żydowskiej, Niemieckiej, Szklanej, Rudnickiej, Ostrej, Konnej, Subocz i Spaskiej²⁷. Przywilej na brukowe, mostowe, powrotne, pobręczne z 1630 r. wymieniał ponadto jako większe ulice jurydyki Magistrackiej: Końską, Szklaną i Żydowską. Źródła wzmiankują też o ulicach drugorzędnych w jurydyce miejskiej: Kuźmo-Demiańskiej, inaczej Smylińskiej (Sawicz), Sawicz (Bakszta), Filipowskiej²⁸, Jopowskiej vel

²¹ E. Łopaciński, *Pałac Szuszków*, „Wilno. Kwartalnik Poświęcony Sprawom Miasta Wilna”, R. 1, marzec 1939, nr 1, s. 14.

²² Plan niektórych placów juridik Wileńskich Pałacu Bogusławskiego – AGAD, Arch. Radziwiłłów, dz. XVIII, nr 19, k. 26.

²³ *Plan usadobnoj zemli knjazja Petra Lvoviča Vitgenštejna v gorode Vil'ne pri Vilkomirskoj ulice vydelennoj [...] plan 1866 goda* – AGAD, Arch. Radziwiłłów, dz. XVIII, nr 111, k. 11.

²⁴ AWAK, t. X, nr 116, s. 430–432.

²⁵ *Zbiór praw i przywilejów miastu stołecznemu W. X. L. Wilnowi nadanych*, wyd. P. Dubiński, Wilno 1788, s. 198.

²⁶ J. Kurczewski, *Biskupstwo wileńskie*, Wilno 1912, s. 163–175.

²⁷ A. H. Kirkor, *Przewodnik historyczny po Wilnie i jego okolicach*, Wilno 1880, s. 77–78.

²⁸ Przed 1939 r. ul. Gaona.

Jatkowej²⁹, Świętomikołajewskiej³⁰. O ul. Jopowskiej pisano: „do uliczki, którą przedtem zwano Zadarzyńską, a teraz zowią Jopowską, która idzie z Wielkiej ulice Rynkowej do ulice Filipowskiej”³¹.

Rynek Ratuszowy leżał na osi miasta, którą była na północy Wielka Zamkowa, na południu Końska, stanowiąca obok Ostrobramskiej odgałęzienie traktu miednickiego. Końska, nie Ostrobramska, jest topograficznym przedłużeniem ul. Wielkiej Zamkowej. Za przedłużenie ul. Wielkiej Zamkowej uważana była również ul. Rudnicka, oczywiście w związku z trasą uroczystych wjazdów królewskich do Wilna³². Przez Końską, tak samo jak przez Wielką Zamkową, biegła granica między miastem ruskim i lackim. Na linii Wielka Zamkowa – Końska leżały wszystkie trzy rynki wileńskie: Rybny – przed cerkwią Piatnicką, główny – przed Ratuszem i Koński – za murem, przy wieży Okrągłej, stojącej u wylotu ul. Końskiej. Na tejże linii za Końską ulicą, prawdopodobnie pod wieżą Okrągłą wewnątrz murów znajdował się ryneček, gdzie magistrat w 1600 r. wyznaczył miejsce dla handlu tandetą „by snadnie się wszelaka zguba i szkoda postrzeć mogła”. Szymon Starowolski pisał: „Miasto wielkością nie przewyższa Krakowa, lecz ponieważ rynek ma szczuplejszy, widziana z niego ulica dalej w głąb zda się ciągnąć, mianowicie od bramy Rudnickiej, aż do zamku niższego, gdzie kościół katedralny, a w nim ciało nienaruszone św. Kazimierza, królewicza polskiego [...]. Pod wezwaniem tego świętego, pośrodku rynku miasta bazylikę włoskiej architektury przewspaniale wybudował dla księży Towarzystwa Jezusowego. Wspomniane Towarzystwo posiada kolegium dla uczniów, przez króla Stefana ufundowane, na ulicy Zamkowej, wspaniale zbudowane przy kościele parafialnym św. Jana, nowicjat zaś w innym miejscu”³³.

Zgodnie z przywilejem króla Zygmunta I z 1536 r. zabroniono rozbierać stojące w jurydyce Ratusznej domy, choć nie były stawiane „pod sznur”. Zalecano, aby mające się budować nie inaczej zaczynało, jak za dozwoleń Rady, której przedstawiciel miał obejrzeć plac i rozmierzyć go sznurem³⁴.

W wykazie bram miejskich z 1503 r., które mieli zbudować mieszczanie, nie znajdujemy Bramy Rudnickiej, a ta później wzmiankowana wielokrotnie, usytuowana była na głównym trakcie komunikacyjnym miasta. Trakt Rudnicki musiał istnieć już w końcu XIV w., bo oddzielał przecież dwa miasta: lackie i ruskie, tj. Wielkie i Okół. Może to jest zagadkowa Brama Zamkowa, którą przywilej z 1503 r. wymieniał jako *pjataja v horod*, a której przecież nie mogli budować mieszczanie przy zamku, na terenie nie należącym do miasta? Uzasadnieniem tej nazwy mogła być ranga, jaką posiadał centralny wjazd do miasta. Jest również możliwe, że bramę tę wznosił horodniczy wileński, bo jak zaświadcza Szymon Starowolski, był to wówczas paradny wjazd do miasta, kończący gościniec krakowski. Może jednak Brama Zamkowa znajdowała się na drugim końcu tego głównego ciągu komunikacyjnego jurydyki Magistrackiej, na jej granicy z jurydyką Metropolitalną i Wojewodzińską, w miejscu, gdzie następuje przewężenie Rynku i rozpoczyna się ul. Zamkowa, w sąsiedztwie cerkwi św. Mikołaja?

²⁹ Przed 1939 r. J. Klaczi.

³⁰ Przed 1939 r. Zaulek Szwarcowy.

³¹ Ul. Jopowska miała ciekawą historię. 15 III 1551 r. król Zygmunt August nadał prawo na dom Jopowi Preutfusowi serwitorowi królewskiemu, horodniczemu wileńskiemu, wcześniej zajętemu budową baszt i murowanych fortyfikacji w Kamieńcu Podolskim, a po 1551 r. przebudową zamku wileńskiego, twierdzy tykocińskiej i rezydencji knyszyńskiej. Dom nadany Jopowi niegdyś zastawił Ławryn Hrynkowicz krawiec za 100 kop gr lit. Gasztołdowej wojewodzinie wileńskiej. Ta darowała dom swemu słudze Błażejowi Gallusowi. On to 22 VIII 1547 r. przekazał swe prawo dominikanom wileńskim. Oni z kolei 9 IX 1549 r. scedowali to prawo Zygmuntowi Augustowi. Może ulicę Jopowską wcześniej zwano Zahorodzką, bo 12 IX 1557 roku czytamy, że Barbara Nuserderowa burmistrzowa wileńska dała horodniczemu prawo do placu na Zahorodzkiej ulicy za 40 kop gr lit., AWAK, t. XX, nr 335, s. 502.

³² M. Łowmiańska, *Wilno...*, s. 37.

³³ Sz. Starowolski, *Polska albo opisanie położenia Królestwa Polskiego*, wyd. A. Piskadło, Kraków 1976, s. 86.

³⁴ J.I. Kraszewski, *Wilno*, t. I, s. 225.



DESCRIPITO

1. Die Stadt Willda, die Hauptstadt des Königreichs Litauen, ist eine der größten Städte in Ost-Europa. Sie liegt an der Wilia, einem der größten Flüsse in Litauen. Die Stadt ist in mehrere Bezirke unterteilt, die durch Straßen und Kanäle verbunden sind. Die Wilia fließt durch die Stadt und bildet einen wichtigen Handelsweg. Die Stadt ist von einer Mauer umgeben, die in mehreren Stellen durch Tore unterbrochen ist. Die Mauer ist aus Stein erbaut und hat eine Dicke von mehreren Metern. Die Stadt ist in mehrere Bezirke unterteilt, die durch Straßen und Kanäle verbunden sind. Die Wilia fließt durch die Stadt und bildet einen wichtigen Handelsweg. Die Stadt ist von einer Mauer umgeben, die in mehreren Stellen durch Tore unterbrochen ist. Die Mauer ist aus Stein erbaut und hat eine Dicke von mehreren Metern.

2. Die Stadt Willda, die Hauptstadt des Königreichs Litauen, ist eine der größten Städte in Ost-Europa. Sie liegt an der Wilia, einem der größten Flüsse in Litauen. Die Stadt ist in mehrere Bezirke unterteilt, die durch Straßen und Kanäle verbunden sind. Die Wilia fließt durch die Stadt und bildet einen wichtigen Handelsweg. Die Stadt ist von einer Mauer umgeben, die in mehreren Stellen durch Tore unterbrochen ist. Die Mauer ist aus Stein erbaut und hat eine Dicke von mehreren Metern.

3. Die Stadt Willda, die Hauptstadt des Königreichs Litauen, ist eine der größten Städte in Ost-Europa. Sie liegt an der Wilia, einem der größten Flüsse in Litauen. Die Stadt ist in mehrere Bezirke unterteilt, die durch Straßen und Kanäle verbunden sind. Die Wilia fließt durch die Stadt und bildet einen wichtigen Handelsweg. Die Stadt ist von einer Mauer umgeben, die in mehreren Stellen durch Tore unterbrochen ist. Die Mauer ist aus Stein erbaut und hat eine Dicke von mehreren Metern.

4. Die Stadt Willda, die Hauptstadt des Königreichs Litauen, ist eine der größten Städte in Ost-Europa. Sie liegt an der Wilia, einem der größten Flüsse in Litauen. Die Stadt ist in mehrere Bezirke unterteilt, die durch Straßen und Kanäle verbunden sind. Die Wilia fließt durch die Stadt und bildet einen wichtigen Handelsweg. Die Stadt ist von einer Mauer umgeben, die in mehreren Stellen durch Tore unterbrochen ist. Die Mauer ist aus Stein erbaut und hat eine Dicke von mehreren Metern.

5. Die Stadt Willda, die Hauptstadt des Königreichs Litauen, ist eine der größten Städte in Ost-Europa. Sie liegt an der Wilia, einem der größten Flüsse in Litauen. Die Stadt ist in mehrere Bezirke unterteilt, die durch Straßen und Kanäle verbunden sind. Die Wilia fließt durch die Stadt und bildet einen wichtigen Handelsweg. Die Stadt ist von einer Mauer umgeben, die in mehreren Stellen durch Tore unterbrochen ist. Die Mauer ist aus Stein erbaut und hat eine Dicke von mehreren Metern.

6. Die Stadt Willda, die Hauptstadt des Königreichs Litauen, ist eine der größten Städte in Ost-Europa. Sie liegt an der Wilia, einem der größten Flüsse in Litauen. Die Stadt ist in mehrere Bezirke unterteilt, die durch Straßen und Kanäle verbunden sind. Die Wilia fließt durch die Stadt und bildet einen wichtigen Handelsweg. Die Stadt ist von einer Mauer umgeben, die in mehreren Stellen durch Tore unterbrochen ist. Die Mauer ist aus Stein erbaut und hat eine Dicke von mehreren Metern.

7. Die Stadt Willda, die Hauptstadt des Königreichs Litauen, ist eine der größten Städte in Ost-Europa. Sie liegt an der Wilia, einem der größten Flüsse in Litauen. Die Stadt ist in mehrere Bezirke unterteilt, die durch Straßen und Kanäle verbunden sind. Die Wilia fließt durch die Stadt und bildet einen wichtigen Handelsweg. Die Stadt ist von einer Mauer umgeben, die in mehreren Stellen durch Tore unterbrochen ist. Die Mauer ist aus Stein erbaut und hat eine Dicke von mehreren Metern.

8. Die Stadt Willda, die Hauptstadt des Königreichs Litauen, ist eine der größten Städte in Ost-Europa. Sie liegt an der Wilia, einem der größten Flüsse in Litauen. Die Stadt ist in mehrere Bezirke unterteilt, die durch Straßen und Kanäle verbunden sind. Die Wilia fließt durch die Stadt und bildet einen wichtigen Handelsweg. Die Stadt ist von einer Mauer umgeben, die in mehreren Stellen durch Tore unterbrochen ist. Die Mauer ist aus Stein erbaut und hat eine Dicke von mehreren Metern.

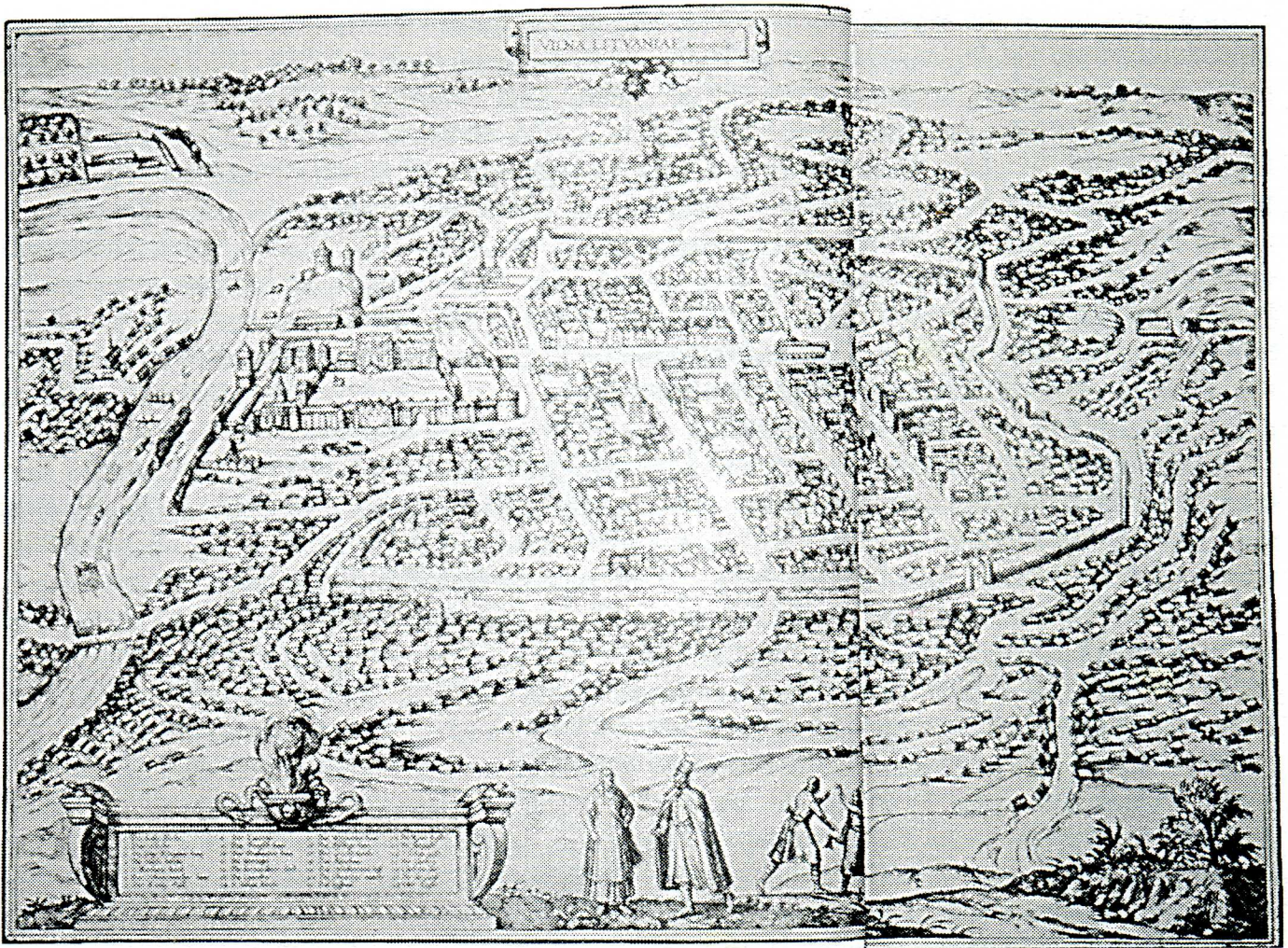
9. Die Stadt Willda, die Hauptstadt des Königreichs Litauen, ist eine der größten Städte in Ost-Europa. Sie liegt an der Wilia, einem der größten Flüsse in Litauen. Die Stadt ist in mehrere Bezirke unterteilt, die durch Straßen und Kanäle verbunden sind. Die Wilia fließt durch die Stadt und bildet einen wichtigen Handelsweg. Die Stadt ist von einer Mauer umgeben, die in mehreren Stellen durch Tore unterbrochen ist. Die Mauer ist aus Stein erbaut und hat eine Dicke von mehreren Metern.

10. Die Stadt Willda, die Hauptstadt des Königreichs Litauen, ist eine der größten Städte in Ost-Europa. Sie liegt an der Wilia, einem der größten Flüsse in Litauen. Die Stadt ist in mehrere Bezirke unterteilt, die durch Straßen und Kanäle verbunden sind. Die Wilia fließt durch die Stadt und bildet einen wichtigen Handelsweg. Die Stadt ist von einer Mauer umgeben, die in mehreren Stellen durch Tore unterbrochen ist. Die Mauer ist aus Stein erbaut und hat eine Dicke von mehreren Metern.

Plan von Stadt Willda oder Wilna in Litauen. Fot. Pracowni Fotograficznej Instytutu Sztuki PAN w Warszawie, nr 42974

Ryc. 5. Johann Georg Max Fürstenhoff, Plan von der Stadt Willda oder Wilna in Litauen, (1737 r.), 53,8 cm × 46,8 cm, skala 1:7900, Deutsche Staatsbibliothek w Berlinie, Kartographische Bestandsverzeichnisse, S.A. 50203

Abb. 5. Johann Georg Max Fürstenhoff, Plan von der Stadt Willda oder Wilna in Litauen, (1737?), 53,8 cm × 46,8 cm, Maßstab 1:7900, Deutsche Staatsbibliothek in Berlin, Kartographische Bestandsverzeichnisse S.A. 50203



Ryc. 6. Wilno. J. Braun, *Urbium praecipuarum totius mundi liber tertius*,
Coloniae Agripinae 1599, tab. 59

Abb. 6. Wilna. J. Braun, *Urbium praecipuarum totius mundi liber tertius*,
Coloniae Agripinae 1599, Tab. 59

Zastanawia nazwa: Brama Ostra. Historycy Wilna domyślając się jej pochodzenia snuli przypuszczenia, że wzięła się ona od tzw. Ostrego Końca miasta, od dość gwałtownego skreśtu, jaki mury obronne miasta w tym miejscu wykonują. Dokument z 1503 r. zezwalający na obwiedzenie miasta murami nie używał jeszcze tego określenia, a lokalizował tę bramę jako położoną przy cerkwi św. Trójcy. Jako że dziś właśnie ul. Ostrobramska uważana jest za tradycyjny ciąg ceremonialny Wilna, warto zwrócić uwagę na wydarzenia pierwszego ćwierćwiecza XVI w., które nadały tej ulicy tak wysoką rangę. 8 IX 1514 r., w święto Narodzenia NMP, koło Orszy nad Kropiwną hetman litewski Konstantyn Ostrogski pokonał księcia moskiewskiego Wasyla III. W ostatnich dniach września tegoż roku Zygmunt I, wraz z wojskami połączonych sił polsko-litewskich pod wodzą kniazia Konstantyna Ostrogskiego, odbył triumfalny wjazd do Wilna.

Jakub Pison, wysłannik papieski przejeżdżający w tym czasie przez Wilno, w drodze do Moskwy, opisał to wydarzenie³⁵. Pison zorientował się co do roli politycznej Rusinów na Litwie, zwłaszcza panów i książąt, wśród których jednego tylko kniazia Konstantyna Ostrogskiego wyłączył z zarzutu „zdradliwości właściwej Rusinom”. W liście do Leona X legat odślaniał Wilno schizmatyckie, pyszniące się cerkwiemi bogatymi w złoto, srebro

³⁵ J. Pisonis Transylvani, *Schedia*, [Viennae 1553], k. 100–102: *Vidit honorato mox Regem quarta triumpho Cum veheret captos nemo quot ante duces.*

i drogie kamienie; od niewielu dopiero lat zaczęto je budować z kamieni i to kosztownie, dotychczas były one tylko drewniane i wcale nieozdobne. Jost Ludwik Decjusz, sekretarz królewski od 1520 r., który krótko przed bitwą pod Orszą przebywał w Wilnie, pisał o Rusinach, że nabożeństwa swoje odprawiali zawsze w drewnianych świątyniach i ściśle tego przestrzegali. „Lecz teraz, za naszych czasów przeważała sprawa ruska za orędownictwem niewielu, i już wielkim kosztem budują się świątynie z kamienia na zatwierdzenie sekty. Sam je widziałem w Wilnie tego roku, kiedy tam bawiłem, krótko przed bitwą nad Dnieprem [...] . Także na najwyższych urzędach, jak i prywatnych siedzą ludzie tej sekty. I łatwo stać się może, iż wielu dla zachowania i miłości religii, będzie wolało mieć Moskala, anizeli króla za władcę”³⁶. Dopóki żył Aleksander Jagiellończyk, nie było mowy o budowaniu nowych cerkwi. Zygmunt Herberstein, który w 1526 r. bawił w Wilnie, zauważył tu daleko więcej (*multa plura*) cerkwi ruskich, anizeli kościołów obediencji rzymskiej.

Najwięcej zasług położył w tym względzie książę Konstantyn Iwanowicz Ostrogski hetman Wlk. Ks. Litewskiego, w drugim okresie swego życia, kiedy po powrocie z siedmioletniej niewoli moskiewskiej został kasztelanem wileńskim (1511–1522) i gdy postąpił na województwo trockie (zm. 1530). Może więc Brama Ostra nie zawdzięcza swej nazwy „Ostremu Końcowi” miasta, lecz księciu Ostrogskiemu? Może tędy odbył się triumfalny wjazd wracającego spod Orszy hetmana? Takie przypuszczenie wysnuli ostatnio historycy litewscy³⁷. Bramę zbudowano pomiędzy rokiem 1503 a 1514. Najwcześniejsza wzmianka o bramie, którą już wówczas określano „Ostra”, pochodzi z 1556 r., kolejne z lat 1567 i 1591. Około 1620 r. namalowano istniejący do dziś obraz Matki Boskiej, według pierwowzoru Niderlandczyka Martina de Vosa (1532–1603), uważany za cudowny. „Była to szczególnie eksponowana brama miejska. Przez nią wjeżdżało się do Wilna ulicą Wielką, stanowiącą kręgosłup urbanistyczny miasta” – pisała M. Kałamajska. „Przed tą właśnie bramą magistrat witał dostojników podczas uroczystych ingresów obejmujących swój urząd wojewodów lub biskupów wileńskich”³⁸.

Podjęmowana przez odwiedzających Wilno w pierwszej ćwierci XVI w. kwestia budowy nowych murowanych cerkwi prawosławnych była niezwykle ważna, bowiem do czasów rządów na Litwie Zygmunta I obowiązywał zakaz budowy i remontowania starych świątyń ortodoksyjnych. Zmianę w tym względzie przyniosły próby wprowadzenia na Litwie unii kościelnej podjęte przez Aleksandra Jagiellończyka, metropolitę całej Rusi Józefa Bułharynowicza, wspólnie z biskupem wileńskim Wojciechem Taborem i grupą możnych. W 1501 r. Jan Sapieha sekretarz ruski Wlk. Ks. Litewskiego i poseł metropolity Józefa Bułharynowicza złożył w Rzymie papieżowi Aleksandrowi VI suplikę, aby Rusinom przystępującym do jedności z Kościołem Rzymskim na podstawie unii florenckiej wolno było stawiać kościoły murowane³⁹.

Później 19 VI 1511 r. na sejmie w Brześciu Listewskim Konstanty Ostrogski uzyskał przywilej na odbudowę cerkwi sobornej. 2 VII 1511 r. na tymże sejmie, na prośbę metropolity Józefa Sołtana i wszystkich władcyków ruskich a także hetmana Ostrogskiego, król Zygmunt I zatwierdził wszystkie prawa cerkwi ortodoksyjnej wedle ustawy zasadniczej, tzw. *Nomokanonu*. Później 4 VIII 1522 r. Ostrogski uposażył dwie alterie, tworzące dwie kaplice cerkwi sobornej. 30 XI 1514 r. Zygmunt I dał Ostrogskiemu jako zwycięzcy spod Orszy prawo wymurowania na tym samym miejscu „na pagórku miasta, i któredy idą do bramy na Gościńcu Miednickim, gdzie była cerkiew stara wspólnie z monastylem pod tymże tytułem

³⁶ Ks. J. Fijałek, *Opisy Wilna...*, „Ateneum Wileńskie”, R. II, 1924, nr 5, s. 137–140.

³⁷ Zwrócił mi na to uwagę dr Alfredas Bumblauskas z Uniwersytetu Wileńskiego.

³⁸ M. Kałamajska-Saeed, *Ostra Brama w Wilnie*, Warszawa 1990, s. 11 i 29, podaje przykłady uroczystych ingresów z drugiej połowy XVII i z XVIII w.: 26 VIII 1668 r. odbył się uroczysty wjazd biskupa Aleksandra Sapiehy, w 1730 r. bpa Michała Zienkowicza, 1745 r. wojewody Michała Kazimierza Radziwiłła, 1762 r. bpa Ignacego Massalskiego, 6 V 1765 r. wojewody Michała Ogińskiego.

³⁹ Sam tylko Sapieha uzyskał taką bullę dla swych dóbr 28 IV 1501 r.

św. Trójcy nabożeństwa greckiego z drzewa zbudowana”. Przywilej ten książę otrzymał od króla wskutek „wielkich nalegań” dla dopełnienia ślubu, jaki uczynił tuż przed rozprawą z Moskalami „na polu Kropiwna nazwanym, iż gdy pobije nieprzyjaciela, wystawi”, jak stwierdzono w dokumencie: „dwie cerkwie w mieście Wileńskim z kamienia albo cegły z samych fundamentów: jedną w cześć świętej i nierozdzielnej Trójcy, drugą na cześć św. Mikołaja, którego Wielkim nazywają”. Cerkiew św. Mikołaja miała stanąć „w pośród miasta”⁴⁰. Tego typu fundacje świątyń wotywnych były znane w Wilnie już wcześniej. Na pamiątkę zwycięstwa odniesionego nad Tatarami pod Kleckiem 5 VIII 1506 r., Mikołaj Radziwiłł wojewoda wileński fundował w sąsiedztwie Przedmieścia Tatarskiego kościół Matki Boskiej Śnieżnej, zwany później kościołem św. Jerzego. Później przy nim ulokowani zostali karmelici⁴¹. Innym wotum, za pokonanie Moskali, był fundowany w 1668 r. na Przedmieściu Antokolskim kościół św.św. Piotra i Pawła.

Już w 1506 r. przy ul. Ostrobramskiej ustawiono Gościnny Dwór, przeznaczony dla kupców moskiewskich odwiedzających miasto. Budowla ta pełniła jednocześnie funkcję kramnic. Właściwie cały ciąg ulicy Wielkiej, a nie tylko rynki były jednym długim targowiskiem.

Po 1596 r. cerkiew św. Trójcy stała się unicką. Była odsunięta od biegu ul. Ostrobramskiej, dlatego też ustawiono przy niej w 1761 r. bramę klasztorną, projektu Glaubitza, dziś jedną z najpiękniejszych barokowych budowli Wilna⁴². Od cerkwi świętotroickiej do katedralnej cerkwi NMP w 1618 r. w uroczyste święta ulicami miasta podążały unickie procesje⁴³. Przejęcie przez unitów cerkwi św. Trójcy spowodowało, że na przeciwnym wzgórzu od schyłku XVI w. funkcjonuje cerkiew i monaster prawosławny św. Ducha. Była to jedyna przed 1839 r. świątynia prawosławna w mieście.

Na tym ceremonialnym szlaku, przy wylocie ul. Ostrobramskiej na Rynek, wzniesiono jeszcze jedną świątynię o ogromnym znaczeniu – kościół św. Kazimierza wraz z kolegium nobilium jezuickim. Był on fundacją z 12 V 1604 r. Zygmunta III Wazy, jego syna Karola Ferdynanda Wazy bpa płockiego, Benedykta Wojny bpa wileńskiego i Lwa Sapięhy⁴⁴.

W 1622 r. z fundacji Krzysztofa Paca i Stefana Dubowicza przy Bramie Miednickiej wzniesiono dla karmelitów bosych kościół św. Teresy. To za pośrednictwem karmelitów doszło do powstania kultu obrazu Matki Boskiej Ostrobramskiej⁴⁵.

Kształt Rynku wileńskiego, placu nieregularnego, trójkątnego, zwięzającego się ku północy, ku ul. Wielkiej Zamkowej, powodował, że zatarte były granice pomiędzy nim a wybiegającymi z niego ulicami. Podobny nieregularny kształt miały inne rynki wileńskie: Rybny i Koński. Ich kształt dowodzi, że plan Wilna nigdy nie był regulowany, a sieć ulic powstała samorzutnie.

Również poza obrębem jurydyki Magistrackiej ciąg komunikacyjny ulicy Wielkiej posiadał pierwszorzędne znaczenie. W każdej z graniczących z nią jurydyk ustawione były kamienice i pałace należące do osób najpierwszych na Litwie oraz kamienice patrycjuszowskie. Posuwając się w kierunku Zamku od cerkwi Przeniesienia Relikwii św. Mikołaja, zbudowanej po 1514 r. jako wotum orszańskie, w XVII i XVIII w. na skraju jurydyki Metropolitalnej ustawione były pałace: Radziwiłłowski i Chodkiewiczowski. Pierwszy z nich w końcu XVIII w. stanowił własność Macieja i Elżbiety z Chodkiewiczów. Opiekun małoletnich Radziwiłłów Aleksander Chodkiewicz oddał go w opiekę Uniwersytetu Wileńskiego⁴⁶.

⁴⁰ Ks. J. Fijałek, *Opisy Wilna...*, „Ateneum Wileńskie”, R. II, 1924, nr 5, s. 140–158.

⁴¹ A.H. Kirkor, *Przewodnik historyczny...*, s. 164.

⁴² *Archeografičeskij sbornik dokumentov odnosjaščichsja k istorii severozapadnoj Rusi* (dalej cyt.: *Arch. sb.*), t. X, Wilna 1874, s. 308–309.

⁴³ *Arch. sb.*, t. X, s. 275.

⁴⁴ J. Kurczewski, *Biskupstwo...*, s. 170.

⁴⁵ Por. Plan karmelitskogo pervogo etaža byvszego monastyra v g. Vilne pri Ostrobramskoj ulice sostajaščego čertil pomoščnik Vilenskogo Gubernskogo Architektora I. Karasinskij – Biblioteka Uniwersytetu Wileńskiego, F. 78–974, cyt. za: M. Kałamajska-Saeed, op. cit., s. 67.

⁴⁶ AWAK, t. XX, nr 366, s. 572 (później ul. Gorkiego 52).

„Pałac Chodkiewiczowski z Rybnego Końca pod Smokami, jednymi wrotami na ul. Wielką idącą od św. Jana kościoła i zamku wileńskiego, a drugimi wrotami przeciw Sawicz ulicy do Bramy Spaskiej idąc[e]y [...]”⁴⁷.

Świątynią parafialną dla jurydyki Magistrackiej była cerkiew Woskresieńska, usytuowana w ulicy Szerokiej Rynkowej, na narożu ul. Szklarzy⁴⁸. Plac, na którym wznosiła się, należał do jurydyki Metropolitalnej, która tylko w tym jednym miejscu przekraczała linię podziału miasta z północy na południe. Była jedyną cerkwią na zachód od tej linii, położoną na terenie miasta lackiego.

Do jurydyki Magistrackiej należały liczne przedmieścia położone poza murami wzniesionymi w 1503 r. Główną ulicą Przedmieścia Subaczego był Gościniec Żuprański. W jego części zwanym Rosa usytuowana była cerkiew św. Jerzego, obsługująca ludność ruską tej dzielnicy. W 1685 r. Teofil Plater fundował tam kościół Wniebowstąpienia Pańskiego i dom zgromadzenia księży misjonarzy. W 1717 r. król August II i bp Brzostowski fundowali w sąsiedztwie wizytki z kościołem Serca Jezusowego⁴⁹. Wezwania świątyni spowodowały, że teren ten zaczęto odtąd nazywać Salwatorem. Magistrat miasta Wilna 19 XI 1784 r. stwierdzał, że księży misjonarze wileńscy dla wygody publicznej „oświadczyli się nową do Zarzecza otworzyć ulicę [...] idąc Subaczym Przedmieściem ku kościołowi JMXX Misjonarzów, po lewej stronie wraz przy rogu ogrodu tychże JMXX Misjonarzów poczynać się ma ulica nowa, do otwarcia zadeterminowana, na Zarzecze ośmią łokciami szeroką, w dół idąc ku zamurze, do JMXX Misjonarzów należącym, zawiera w sobie dłużyni sążniów 68, łokci 2 i ćwierć, a zaś przez plac pusty miejski, aż do rzeki Wilenki. Teżże dłużyni sążni 50 [...] nowo otworzyć się mającej ulicy, dłużyni sążni 118, łokci 2 i ćwierć”⁵⁰.

Przez Przedmieście Świętostefańskie wiódł Trakt Rudnicki. Nazwę zawdzięczało ono kościołowi św. Stefana, fundowanemu ok. 1600 r., który stał się parafialnym w 1685 r.⁵¹ Obok działał szpital, a w 1715 r. bp Brzostowski osadził przy nim Rochitów. W 1784 r. bp Ziénkiewicz przyłączył do niego parafię Zarzeczną⁵².

Nie wiemy, do kogo należało Przedmieście Rybaki, położone już poza Wilią, na wprost Zamku i ujścia Wilenki. Powstało ono u zbiegu dróg wiodących do przeprawy i mostu na Wilii, funkcjonujących przed 1536 r. zanim wybudowano w tym roku most w innym miejscu, przy Snipiszkach, na wprost Bramy Wileńskiej. Później w 1739 r. Marcjani i Tadeusz Ogińscy fundowali na Rybakach kościół i klasztor karmelitów.

Jurydyka Biskupia powstała w 1387 r. z nadania króla Władysława Jagiełły⁵³. Głównymi jej ulicami były: Biskupia (dziś Uniwersytecka), Świętojańska i Dominikańska. Jurydyka sięgała ul. Wielkiej Zamkowej – głównego ciągu komunikacyjnego średniowiecznego i nowożytnego Wilna⁵⁴. Tutaj przed 1427 r. wzniesiono kościół św. św. Janów. W opinii niektórych historyków realizacja tej wielkiej budowli mogła łączyć się z pomysłem umieszczenia w nim katedry. Kościołem farnym dla całego miasta był początkowo kościół św. Ducha przy ul. Trockiej, od 1501 r. dominikański⁵⁵. To przede wszystkim na ulicach tej jurydyki kwitło życie szkolne. Na nich pojawiali się profesorowie, studenci i alumni.

⁴⁷ Wzmiankowany tak był 21 VIII 1691 r., gdy inwentowano go po śmierci Jerzego Karola Chodkiewicza oboźnego Wlk. Ks. Litewskiego. Por. AWAK, t. XX, s. 485, nr 319.

⁴⁸ 30 V 1718 r. wzmiankowany był *prezbiter i paroch Woskresieński*, AWAK, t. XX, nr 337, s. 508.

⁴⁹ J. Kurczewski, *Biskupstwo...*, s. 173.

⁵⁰ AWAK, t. X, nr 148, s. 530–531.

⁵¹ Ks. J. Fijałek, *Opisy Wilna...*, R. I, nr 3–4, s. 323.

⁵² J. Kurczewski, *Biskupstwo...*, s. 170.

⁵³ *Kodeks dyplomatyczny katedry...*, nr 1, s. 1–9.

⁵⁴ 21 X 1430 r. król Władysław Jagiełło na prośbę Macieja bpa wileńskiego i jego kapituły zatwierdził beneficjum biskupa nadane mu przez wielkiego księcia Witolda, m.in. młyn w mieście na rzece Wilnie (Wilence) koło ruskiego monasteru – *Kodeks dyplomatyczny katedry...*, nr 110, s. 136–138.

⁵⁵ 25 VI 1428 r. występował jego proboszcz Paweł syn Mikołaja – tamże, nr 102, s. 128.

25 VIII 1578 r. bp Walerian Protasewicz nadał kolegium dom z placem przy ul. Biskupiej⁵⁶. W 1579 r. papież zatwierdził przekształcenie kolegium w uniwersytet. Zachował się plan Akademii Jezuickiej w Wilnie z 1642 r.⁵⁷ Na ul. Skopowej, która również znajdowała się na jurydyce Biskupiej, 18 V 1618 r. fundowano Bursę Korsakowską, a na rogu ulic Skopowej i Biskupiej – Bursę Ambrozjańską. 12 I 1582 r. bp Jerzy Radziwiłł założył seminarium diecezjalne i umieścił je w swym pałacu przy ul. Biskupiej (dziś Uniwersytecka 6), powierzając kierunek wychowawczy i naukowy jezuitom. Funduszu miała dostarczać kapituła. 5 II 1582 r. papież wydał też brewe erekcyjne dla kolegium w Wilnie dla Rusinów i Moskali, którzy w nim mieli zdobyć zasób wiedzy, by potem jako kapłani–misjonarze pracować dla dobra swych schizmatyckich rodaków. Zarządzali kolegium papieskim jezuita. Mieściło się we własnym gmachu zwanym alumnatem przy ul. Biskupiej (dziś Uniwersytecka 4)⁵⁸. W latach 1774–1798 kształciło unitów⁵⁹. W 1647 r. również w jurydyce biskupiej przy Bramie Tatarskiej dokonano konsekracji kościoła św. Ignacego, dla nowicjatu jezuickiego. W 1722 r. bp Brzostowski i Antoni Sapieha starosta merecki fundowali przy ul. Dominikańskiej klasztor i kolegium pijarów⁶⁰.

W jednym z dokumentów wspomina się, że przed 1601 r. magistrat napominał jurydyczan biskupich, by fosy miejskiej popiołem i innymi nieczystościami nie zasypywali.

Również Żydzi wileńscy mieszkali przede wszystkim na jurydyce Biskupiej⁶¹. „Regestr spisania kamienic tak wielkich, jako i małych kamioneczek, także żydowskich, w mieście JKM Wilnie znajdujących się, a do Synagogi Żydów Wileńskich należących w 1690 r.” wymieniał kamienice przy trzech ulicach: Niemieckiej, Jadcowej i Żydowskiej, ogółem gospodarzy Żydów 216, kamienic wielkich 7, kamienic małych 14⁶².

Własność kapituły w mieście narastała stopniowo od końca XIV w. W 1719 r. pisano, że w sąsiedztwie Zamku i katedry ustawiony był „Pałac Wielki murowany, quondam książąt JMć dziedzicznych wielkich Wlk. Ks. Litewskiego przez [...] Władysława Jagiełłę [...] biskupom wileńskim i prześwietnej kapitule wileńskiej oddany, mur staroświecki”⁶³. W 1423 r. wojewoda Albert Moniwid fundował w katedrze wileńskiej altarię św.św. Wojciecha i Jerzego Męczenników jako swoją kaplicę grobową i uposażył ją m.in. domami w trzech miejscach: pod młynem królewskim domów 3, na Skopówce 5, na Zarzeczcu 3; własność wówczas dotyczyła tylko domów, nie zaś placów⁶⁴. Jurydyka Kapitułna posiadała odrębny kościół parafialny. Był nim kościół św. Joba i św. Marii Magdaleny, pozostający w zarządzie kapituły⁶⁵. Była to fundacja kanonika Marcina z Dusznik w 1514 r.⁶⁶ Przy kościele działał szpital. Wnosząc z wezwania świątyni, do realizacji fundacji mógł przyczynić

⁵⁶ J.I. Kraszewski, *Wilno*, t. IV, s. 45.

⁵⁷ Biblioteka Uniwersytetu Wileńskiego, F. 78, nr 720.

⁵⁸ Otwarcia dokonano 10 VII 1585 r. Działo do 1774 r.

⁵⁹ Ks. J. Poplatek, *Powstanie Seminarium Papieskiego w Wilnie (1582–1585)*, „Ateneum Wileńskie”, R. VI, 1929, z. 1–2, s. 47–71, 429–455; tenże, *Zarys dziejów Seminarium Papieskiego w Wilnie 1585–1773*, tamże, R. VII, 1930, z. 1–2, s. 170–228. Papież przeznaczył subsydium 1200 skudów rocznie. Possewin wpierv umieścił alumnów w seminarium diecezjalnym. Początkowo król obiecał dać seminarium papieskiemu dom, do którego jednak przyznawała się kapituła, ale ostatecznie bp J. Radziwiłł wykazał, że to on jest właścicielem domu. W 1798 r. ostatni rektor rozpuścił alumnów, a w najbliższych latach dokonano licytacji gmachu.

⁶⁰ M. Baliński, T. Lipiński, *Starożytna Polska*, t. IV, s. 159.

⁶¹ AWAK, t. XX, nr 315, s. 480.

⁶² Ul. Niemiecka: Kiszczyńska, Kiełczewska, Burmistrzowska, Żydowska, Narbutowska, Słucka, Brzostowska, Bałszkowska, Dom Szkolny, Teytelowska, Koznawiszkowska, Kieyzarowska, Tymińgowska, Danguartowska. Ul. Żydowska: Stulbińska, Olszamowska, Przeckoza, Łazarowska, Łazarowska Druga.

⁶³ *Opis terenów wokół katedry i Zamku Wileńskiego z r. 1719*, wyd. E. Łopaciński, „Prace i Materiały. Sprawozdania Sekcji Historii Sztuki Towarzystwa Przyjaciół Nauk”, Wilno 1938/1939, t. 3, s. 94–100. Mowa o dokumencie Jagiełły z 17 II 1387 r. dla katedry wileńskiej. Por. *Kodeks dyplomatyczny katedry...*, nr 1, s. 1–9.

⁶⁴ *Kodeks dyplomatyczny katedry...*, nr 85, s. 114–115.

⁶⁵ Ks. J. Fijałek, *Opisy Wilna...*, R. I, nr 3–4, s. 334.

⁶⁶ J. Kurczewski, *Biskupstwo...*, s. 169.

się Job Preytfus horodniczy wileński (1549–1571), architekt przebudowujący zamek królewski w Wilnie. W 1654 r. proboszcz św. Marii Magdaleny skarżył się królowi, że aksamitnicy prawom cechowym nie podlegając, nie wpłacali składek do skrzynki, przez co kościół ten ponosił uszczerbek⁶⁷. W świątyni znajdował się też ołtarz cechu tkackiego. Według ks. J. Fijałka był to kościół szpitalny⁶⁸.

„Ograniczenie placów i domów przewielebnej kapitule wileńskiej”, w wyniku dekretu komisarzy królewskich z 5 X 1719 r., stwierdzało, że do kapituły należały place na Podzamczu, otaczające wileński zamek królewski, wzdłuż murów i baszt zamkowych. Usytuowane były po obu stronach Fosi Marii Magdaleny (stare koryto Wilenki), aż do ujścia jej do Wilii, biegnącej równolegle do niej „drogi staroświeckiej, idącej od ulicy i mostu quondam staroświeckiego za wielkich książąt litewskich na Wilji rzece ante będącego” (przed 1536 r.). Ulica do przeprawy krzyżowała się z „drogą idącą od św. Jerzego alias Puskarni do Zamku przez Bramę” i dalej kontynuowana była jako „ulica idąca ku Marii Magdalenie kościołowi”, czyli do „Jurysdyki Kapitulnej Mariej Magdaleny nad ruczajem z miasta i od Gór nazwanych Węgry płynącym [...]”. Komisarze stwierdzili, że teren kapituły położony nad fosą, przy ulicy niegdyś wiodącej do mostu i wzdłuż murów zachodnich Zamku Wileńskiego, został jej nadany przez króla Władysława Jagiełłę 17 II 1387 roku. Druga część własności kapitulnej znajdowała się w obrębie murów Zamku Wileńskiego, „idąc do miasta Wilna, [na ul. Zamkową – J.M.], po lewej ręce, od wschodu słońca place i domy JM księży mansjonarzy kaplicy św. Trójcy”, z nadania króla Zygmunta Starego. W bezpośrednim sąsiedztwie mansjonarzy, ale już poza murem zamkowym, wzdłuż fosi (stare koryto Wilenki) ciągnęły się dalsze place jurydyki kapitulnej. Tuż przy samej Bramie Zamkowej Wileńskiej znajdował się w 1719 r. szpital Rochitów.

Po przeciwnej stronie fosi zamkowej ustawione były „młyny JKM murowane”. Kanał młyński doprowadzał wodę z Wilenki, napełniającą fosę. Pomiędzy „Kopaną Wilenką” (współczesny nam bieg tej rzeki), kanałem młyńskim i wreszcie upustem młyńskim znajdowała się dalsza część terenu jurydyki Kapitulnej. Prowadziła tędy „ulica nazwana Szareykiszki, idąca przez spust młyński ku Łysym Góróm na wschód słońca”. Wiodła do niej „dróżka [...] quondam szła przez Wilenkę z Antokola, koło Zamku Górnego Wileńskiego przez Szareykiszki i na młyn murowany”. Tę część nazywano jurydyką Kapitulną Szareykiszki (ul. Szareykiszki, późn. Młyńska)⁶⁹. Pisano o niej „jurydyka kapituły wileńskiej, niedaleko młynów JKM na Podzamczu Wileńskim leżących”⁷⁰.

Poza „Kopaną Wilenką” u podnóża Gór Łysych usytuowana była „Jurysdyka Przewielebnej Kapituły Wileńskiej Jasińskiej”. Nazwa pochodziła od nazwiska właściciela – Jasińskiego, od którego kapituła za czasów Zygmunta I nabyła te tereny. Król ten odrębnym przywilejem zatwierdził własność. Wcześniej zamieszkiwali tam mieszczanie wileńscy „uczciwi” Szymon Dorynk cejgwart i Piotr Daszkiewicz solennik. W 1719 r. znajdowała się tam woskownia jezuickiej Akademii Wileńskiej. Jurydyka Jasińska położona była „jednym bokiem ku samym Łysym Góróm, drugim bokiem do Wilenki rzeki z spustu cieknącej, końcem jednym teraz do Góry Bekieszowej, drugim ku północy w rów z Łysej Góry pochodzący”.

Opis z 1719 r. jest cenny dla poznania najdawniejszego układu przestrzennego Podzamcza, systemu wodnego złożonego z fos (zamkowa fosa św. Marii Magdaleny, fosa w starym korycie Wilenki, fosa miejska, którą płynął ruczaj z Gór Węgierskich) i kanałów młyńskich (kanał, spust i „kopana Wilenka”), systemu komunikacyjnego – mostów na Wilii, Wilence, fosach i kanale młyńskim, dróg prowadzących do Zamku i miasta, które do XIX w. pozostały w siatce ulic otaczających królewską rezydencję. Całkowita przebudowa tej części

⁶⁷ E. Makowska-Gulbinowa, *Wileńskie cechy tkackie do 1795*, „Ateneum Wileńskie”, R. II, 1924, z. 5–6.

⁶⁸ Ks. J. Fijałek, *Opisy Wilna...*, R. I, nr 3–4, s. 323.

⁶⁹ *Opis terenów wokół katedry i Zamku Wileńskiego...*, s. 94.

⁷⁰ AWAK, t. XX, nr 326, s. 494.

Wilna w ubiegłym stuleciu trwale zmieniła obraz sąsiedztwa Zamku, zacierając istotne elementy historii Wilna utrwalone w układzie przestrzennym Podzamcza. Współczesne nam granice obszarów należących do kapituły wyznacza linia kamienic otaczających przestrzeń dziś zajęta przez zielen i place wokół ruin Wysokiego Zamku, katedry, baszty–dzwonnicy, zbrojowni, innych szczątków zabudowy Zamku Dolnego i młynów królewskich.

Z cytowanego opisu dowiedzieć się można o budowlach należących do kapituły. W sąsiedztwie kapitulnego „Pałacu Wielkiego” ustawione były inne zabudowania: dom podkustoszego, dom „zakrystiana katedralnego, plac, na którym przedtym mieszkali księża poddziekani, dzwonnica katedralna, wikariat” z mieszkaniem dla krawca i praczki katedralnej, kanonia niegdyś ks. Markowicza, a później Giecewicza. Przy ulicy wiodącej do mostu przez Wilię, funkcjonującego przed 1536 r., ustawiony był pałac z oficynami i ogrodem, zbudowany dla biskupa smoleńskiego, w 1719 r. zamieszkały przez ks. Marcjana Sezaniawskiego, scholastyka i prałata katedry wileńskiej. Przy tejże ulicy wiodącej przez tereny należące do kapituły ustawione były wówczas: dworek pana Karola Korsaka chorążego smoleńskiego (w narożu ulicy wiodącej do Zamku od kościoła św. Jerzego), a także „dworek JP z Kapturowa Januszowskiego”, dworek pani Kirkorowej, „domek JP Sperskiego”. W różnych miejscach spotykane były ruiny zabudowań, zniszczonych w czasie najścia moskiewskiego 1655–1661 r. Przy ul. Szarejkiszki na „placach dwory szlacheckie zostają, to jest JMP Danielewicza podkomorzego osmiańskiego, JP Wawrzeckiego pisarza grodzkiego brasławskiego i sukcesorów pana Szwarca. Wszystkie te dwory puste i zniszczone stoją”⁷¹.

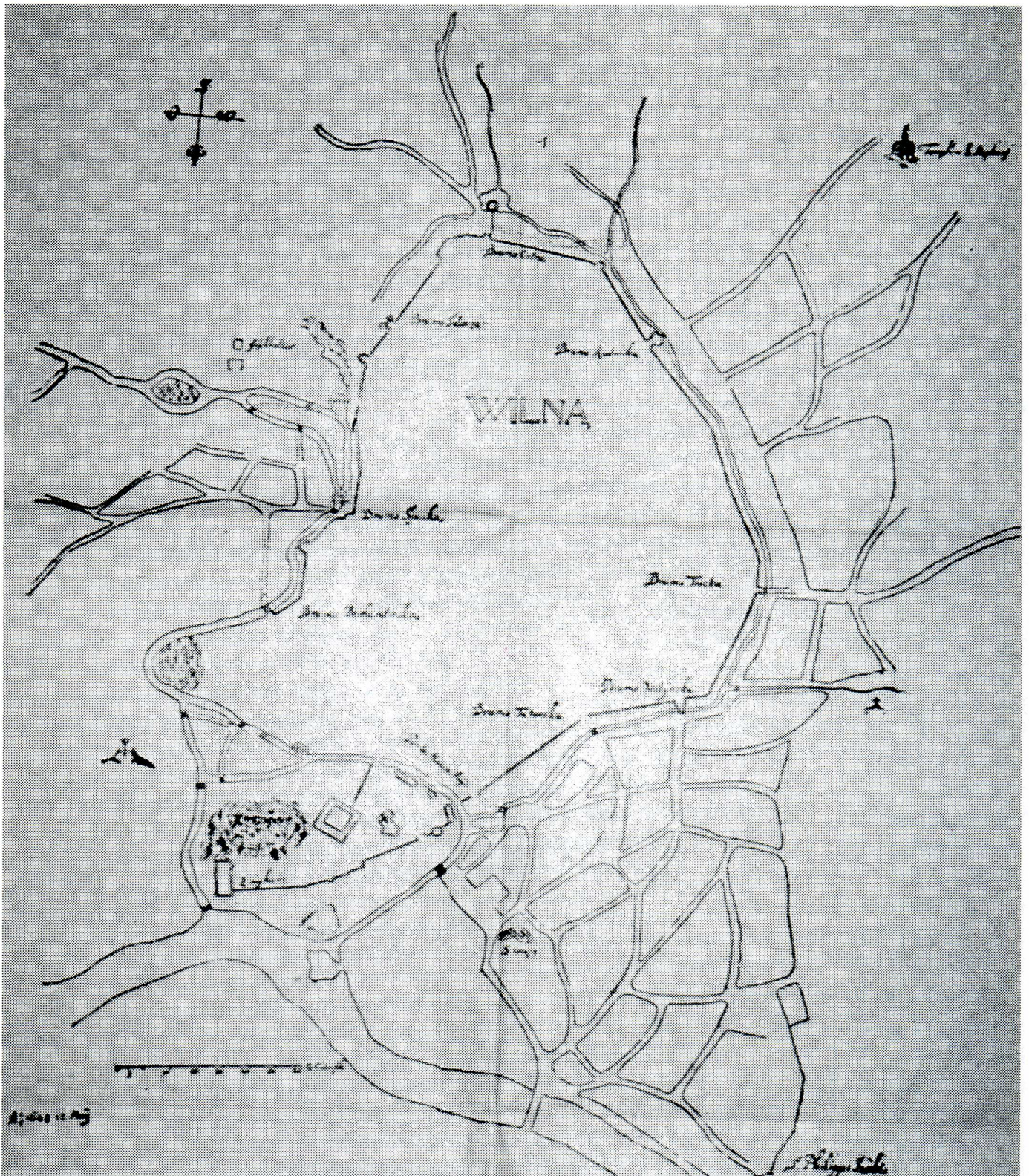
Właściciele posesji przy ulicach jurydyki Wojewodzińskiej (Zamkowej) szczylic się tym, że nie podlegali prawu miejskiemu, lecz ziemskiemu. Kamienice ustawione w jurydyce Wojewodzińskiej, szczególnie przy ul. Wielkiej Zamkowej należały do najbogatszych i najpiękniejszych w mieście. Idąc z Rynku miasta Wilna do Zamku ul. Zamkową naprzeciw kościoła św. Jana znajdowała się kamienica Sołtanowska. Nazwę zawdzięczała właścicielom jeszcze z końca XV lub początku XVI w. – Sołtanom, z których trzech pełniło obowiązki marszałków hospodarskich. W 1592 r. Marcin Hancewicz ofiarował kamienicę zborowi luterańskiemu. W 1740 r. pisano o niej, że „ab antiquo pod ziemskim prawem zostawała, wolna, swobodna, żadnymi długami, przezyskami prawnymi, wyderkafami nie onerowana, okrom tylko 20 złp, które według funduszu z dawnych czasów corocznie my i antecesorowie nasi do skarbu JWJks. [metropolicie – J.M.] całej Rusi płacili”⁷². Bezpośrednio z kamienicą Sołtanowską graniczyła kamienica Konstantynowiczowska. Nazwę zawdzięczała Konstantemu Ostrogskiemu wojewodzie kijowskiemu (wzm. 1561 r.). 3 VIII 1609 r. „Krzysztof Radziwiłł zapisał wiecznymi czasy na zbor kalwiński kamienicę Konstantynowiczowską, z działu z bratem na siebie spadłą, sytuowaną na Wielkiej ulicy Zamkowej, przeciw kościoła św. Jana, pod prawem ziemskim będącą, z jednej strony bokiem do kamienicy nazwanej Sołtanowskiej, aż do ułeczki [w 1673 r. ul. Bernardyńska, później Zaulek Literacki – J.M.], która idzie z Wielkiej Zamkowej ulicy do wrót wielkich zboru ewangelickiego [i] do cerkwi Ruskiej [Pokrowy – J.M.]”⁷³. Po najściu moskiewskim w połowie XVII w. remontowano ją dla marszałka lidzkiego T. Dunin-Rajeckiego. Od 1747 r. należała do Uniwersytetu jako Collegium Medicum. W 1782 r. dr Jan Emanuel Gilibert w ogródku tego domu założył „Ogród Botaniczny szczupły wprawdzie co do miejsca lecz dość obfity co do gatunków”. Zbudował tu maleńką oranżerię. Z 17 VIII 1723 r. zachował się inwentarz kamienicy zwanej Platerowską. Była ona usytuowana przy ul. Zamkowej, naprzeciw kościoła św. Jana, „przy samym murze zboru starego placu gołego”⁷⁴. Naprzeciw kamienic

⁷¹ *Opis terenów wokół katedry i Zamku Wileńskiego...*, s. 94–100. Por. analiza planu zabudowań Zamku Wileńskiego dokonana przez N. Kitkauskasa, *Vilniaus pilys. Statyba ir architektura*, Vilnius 1989.

⁷² AWAK, t. XX, nr 354, s. 531.

⁷³ AWAK, t. XX, nr 357, s. 536, (później ul. Gorkiego 22).

⁷⁴ AWAK, t. XX, nr 341, s. 511.



Ryc. 7. Plan fortyfikacji Wilna Fryderyka Getkanta, 1648 r.

Abb. 7. Plan der Befestigungen Wilnas von Fryderyk Getkant aus dem Jahr 1648

Konstantynowiczowskiej i Sołtanowskiej była usytuowana przy ul. Wielkiej Zamkowej kamienica zwana Kardynalią, będąca od początku XVI w. pałacem Radziwiłłów, gdzie w XVI w. mieścił się też zbór kalwiński. Swą nazwę zawdzięczała kardynałowi Jerzemu Radziwiłłowi, który urządził w niej mieszkanie dla kilku księży.

Na terenie jurydyki Wojewodzińskiej znajdowały się: kościół i klasztor bernardynów, fundowany w 1469 r. przez króla Kazimierza Jagiellończyka. Bezpośrednio przy nim w 1502 r. usytuowano kościół św. Anny. Obie budowle ustawiono przy ul. Bernardyńskiej,

wiodącej z Zamku na Zarzecze, na skraju miasta ruskiego i jurydyki Metropolitalnej, co wobec misji wschodniej bernardynów miało niezwykle ważne znaczenie. Szczególnie architektura kościoła św. Anny – niezwykle sugestywnie gotycka z kokosznikowymi, bizantyjskimi łukami miała przyciągać wiernych w dobie szukania dróg unii z Kościołem łacińskim za rządów Aleksandra Jagiellończyka⁷⁵.

Inwentarz klasztoru sióstr bernardynek świętomichalskich z 1695 r. tak opisywał granice tej własności: „Lew Sapieha [...] fundując wielebne JMPP zakonne najpierw w roku 1594 dwór swój prawu ziemskiemu podległy, ex oppositio OO Bernardynów z jednej strony, od Bramy, która idzie z Przedmieścia Zarzeckiego mimo cementaris kościoła, od bernardynów do ul. natenczas Grodzkiej, a teraz Zamkowej, z drugiej zaułkiem mimo Dwór Hornostajewski, kędy teraz pusty zbór stoi, potym ulicą idącą do ul. Zamkowej, do placów cerkiewnych założenia świętej Przczystej zaułkiem Głuchym, aż do muru miejskiego nad rzeką Wilną i zaś podle muru, aż do teje bramy Zarzeckiej”⁷⁶.

Jurydyka Metropolitalna, obrządku greckiego, wyodrębniona w 1416 r. posiadała własnego wójta oraz odrębny urząd, gdzie prowadzono akta i księgi tej jurydyki⁷⁷. Zachował się plan jurydyki z 1672 roku. Zniszczenia potopu moskiewskiego sprawiły, że uległa dużym przeobrażeniom. Ks. Gabriel Kolenda, administrator metropolii „[...] względem stałej, z dopuszczenia bożego Wielkiego Księstwa Litewskiego od wiarołomnego nieprzyjaciela Moskwicina, wielkiej w mieście tutejszym wileńskim przez zgorzenie wielu domów ruiny, plac Pawła Diudily, szewca, na którym dom onego pobudowany zgorzał, do budowania i murowania w nim podług upodobania mego i do przedania komu chcąc, mnie pozwolony, pod jurydykacją metropolicką będący pozwolił”⁷⁸. 19 IX 1667 r. dowiadujemy się o losach miejsca, gdzie zlokalizowana była wcześniej cerkiew św. Katarzyny: „plac cerkiewny Katarzynowski nazwany, w mieście JKM Wilnie, na ulicy Sawicz, na przeciw Szwieckiego Cechu leżący” zbudował mieszczanin kowal Mikołaj Andrzejewicz⁷⁹. 5 IX 1696 r. występuje Szymon Rakowicz „mieszczanin i szwiec miasta JKM wileńskiego, pod jurysdykacją metropolicką wileńską będący”. Przy ul. Zamkowej (dziś nr 24) już w obrębie jurydyki Metropolitalnej, pomiędzy ul. Łotoczek a Zaułkiem Literackim usytuowana była kamienica zwana bursą Szyszki. Nazwa brała się z faktu fundacji w 1747 r. przez Kazimierza Szyszkę kasztelana nowogrodzkiego na „fundusz stanu ubogiej szlachty” kształcącej się w kolegium jezuickim, później Komisji Edukacji Narodowej. Zbudowano ją na placach zwanych Bienkowiczowskie, Hertmanowskie oraz na cmentarzu niegdyś istniejącej tam cerkwi św. Pokrowy. W 1672 r. wzmiankowano tu „dom Piotra Stolarza Bienkowicza razem Jana Lachowicza hajduka, plac goły Hertmana, plac od JMP Raieckiego przyjęty”. Jeszcze w 1770 r. kamienica ta zostawała przy Akademii⁸⁰. Później była własnością Komisji Edukacji Narodowej⁸¹.

Do jurydyki Horodniczego zwanej też Zamkową lub Grodzką należały obszary miasta podległe władzy horodniczego królewskiego. Był to przede wszystkim sam Zamek Wileński, otoczony Podzamczem (w całości pozostającym we władaniu kapituły katedry wileńskiej). Pewnie w czasach Witolda na jurydyce Horodniczego usadowiło się Przedmieście Tatarskie wzdłuż ul. Tatarskiej, ciągnącej się od kościoła św. Jerzego do murów obronnych i fosy,

⁷⁵ Szerzej na ten temat: J. Maroszek, *Kościół św. Anny w Wilnie – zagadka historii i architektury*, [w:] *Europa orientalis. Studia i materiały ofiarowane Profesorowi Stanisławowi Alexandrowiczowi*, Toruń 1996.

⁷⁶ Biblioteka AN Litwy w Wilnie, F. 9, nr 136.

⁷⁷ AWAK, t. XX, nr 347, s. 519. 20 VIII 1675 r. wzmiankowany był wójt jurydyki metropolickiej pan Mikołaj Żochowski, koniuszy połocki – AWAK, t. XX, nr 357, s. 536. Swoje obowiązki sędowował na landwójta jurydyki. 30 IV 1742 r. był nim niejaki Kozaryn – AWAK, t. XX, nr 358, s. 534.

⁷⁸ AWAK, t. XX, nr 321, s. 487.

⁷⁹ AWAK, t. X, s. 357.

⁸⁰ AWAK, t. XX, nr 364, s. 565–569.

⁸¹ W latach 1830–1835 mieszkał w tej kamienicy J. I. Kraszewski, *Lietuvos TSR istorijos ir kultūros paminimų sąvadas*, t. 1: *Vilnius*, Vilnius 1988, nr 124, s. 205–207.

którą płynął ruczaj z Gór Węgierskich. W murach wybudowano Bramę Tatarską, przez którą odbywała się komunikacja z jurydyką Biskupią. „Ulice tatarskie” spotykamy też w innych miastach Wlk. Ks. Litewskiego (m. in. Ostróg, Suraż), usytuowane w pobliżach zamków, z którymi związane były swymi funkcjami obronnymi. Nie wiemy, czy funkcjonował tam meczet⁸².

Później powstało Przedmieście Tatarów Łukiskich. Jego powstanie łączyć należy z rozwiązaniem kwestii budowy meczetu, który w sąsiedztwie katedry i jurydyki biskupiej nie mógł egzystować. W 1631 r. na Łukiszkach znajdowały się 32 domy ubogich Tatarów, trudniących się handlem, rzemiosłem i furmaństwem⁸³. Wydierżawiali oni od magistratu wileńskiego grunty pod uprawy warzywnicze, szczególnie cebuli i ogórków. Przez Przedmieście Tatarskie Łukiskie wiodła ulica, przy której znajdowały się domy Tatarów po obu stronach oraz meczet⁸⁴.

Teren jurydyki Horodniczej obejmował inne przedmieścia położone poza rzeką Wilenką: Antokol i Zarzecze. Magistrat Wilna prosił króla Zygmunta Augusta o przyłączenie ich do jurydyki miejskiej⁸⁵. Władca 12 VII 1568 r. kategorycznie odmówił, twierdząc, że jest to własny majątek króla, podległy horodniczemu wileńskiemu⁸⁶. W 1690 r. w wykazie kamienic i domów podległych jurysdykcji miejskiej pojawiły się pozycje odnoszące się do własności miejskiej na Antokolu i Zarzeczcu⁸⁷. Horodniczy prowadził odrębne Księgi Wieczyste Jurydyki JKM Horodnictwa Wileńskiego. Widymus z tych ksiąg z 25 VII 1691 r. dotyczył „domu na Szerejkiszkach pod Łysą Górą pod jurydyką Horodnictwa Wileńskiego, tj. z jednej strony końcem pod samą Górą Łysą, z krynicą wody, z dawna do niego należącym, pod tąż Wilną [...]”⁸⁸.

Przez Zarzecze biegła ul. Wielka, zwana identycznie jak inne główne ulice – w jurydykach Magistrackiej, Biskupiej, Wojewodzińskiej i Kapitulnej, dla odróżnienia zwana: Wielką Zarzeczną i Zarzeczną. Stanowiła zakończenie Traktu Połockiego, wiodła przez Most Bernardyński, także do zamku. Odcinek tej Wielkiej, w granicach jurydyki Wojewodzińskiej w murach nosił nazwę ul. Bernardyńskiej, a druga jej odnoga, prowadząca od Bramy Spaskiej do ul. Sawicz (dziś Bakszta) – ul. Spaskiej (przed wojną Miłosierna). Most Bernardyński z ul. Wielką Zamkową łączyła prócz ul. Bernardyńskiej, ulica przebiegająca na południe od pierwszej (przed wojną Zaulek Świętomichalski).

W 1692 r. magistrat miasta Wilna zobowiązywał szweców partaczy mieszkających na Przedmieściu Antokolskim i w Szerejkiszkach, w jurydyce Horodniczego, a także innych przedmieściach – Sołtaniszkach i radziwiłłowskich Snipiszkach, aby należeli do cechu wileńskiego czarno- i czerwonoskórniczego oraz kurdybanowskiego.

Na jurydyce Horodniczego na Przedmieściu Antokolskim wznoszone były dwory należące do możnych panów Wlk. Ks. Litewskiego. Stefan Batory za wojenne zasługi przeciw Moskwie nadał m. in. Janowi Kiszce kasztelanowi wileńskiemu grunt z zabudowaniami nad Wilią, przy ujściu Wilenki⁸⁹. Na tym miejscu w latach 1691–1694 wzniesli Słuszkowie na

⁸² L. Kryczyński, *Historia meczetu w Wilnie*, „Przegląd Islamski”, R. VI, 1937, z. 1–3.

⁸³ J. Sobczak, *Położenie prawne ludności tatarskiej w Wielkim Księstwie Litewskim*, Warszawa 1984, s. 97.

⁸⁴ Por. *Plan von der Stadt Willda oder Willna in Littauen* (jak w przyp. 2).

⁸⁵ *K tomu prositi KJM, aby domy i grunty miestkije, kotory tak w mięście na predmiestiji, a najbole na Antokoli i Zareczu od prawa miestkoho prysudu i posluszeństwa jakimkolwiek obyczajem otoszli, zasie ku miestu powiernieni byli.*

⁸⁶ *Na eto KJM raczył rozkazati Wam powieditie, iż Antokol jest vlastnoje JKM imienie wradu horodniczoho Wileńskoho należaczoje, a Ozierany zostawljajet JKM po tomu, jako starodawno bywało – Metryka Litewska, t. 1, cz. 3, s. 487 i 514 – cyt. za: E. Łopaciński, *Pałac Słuszków*, „Wilno. Kwartalnik Poświęcony Sprawom Miasta Wilna”, R. 1, marzec 1939, nr 1, s. 17–18.*

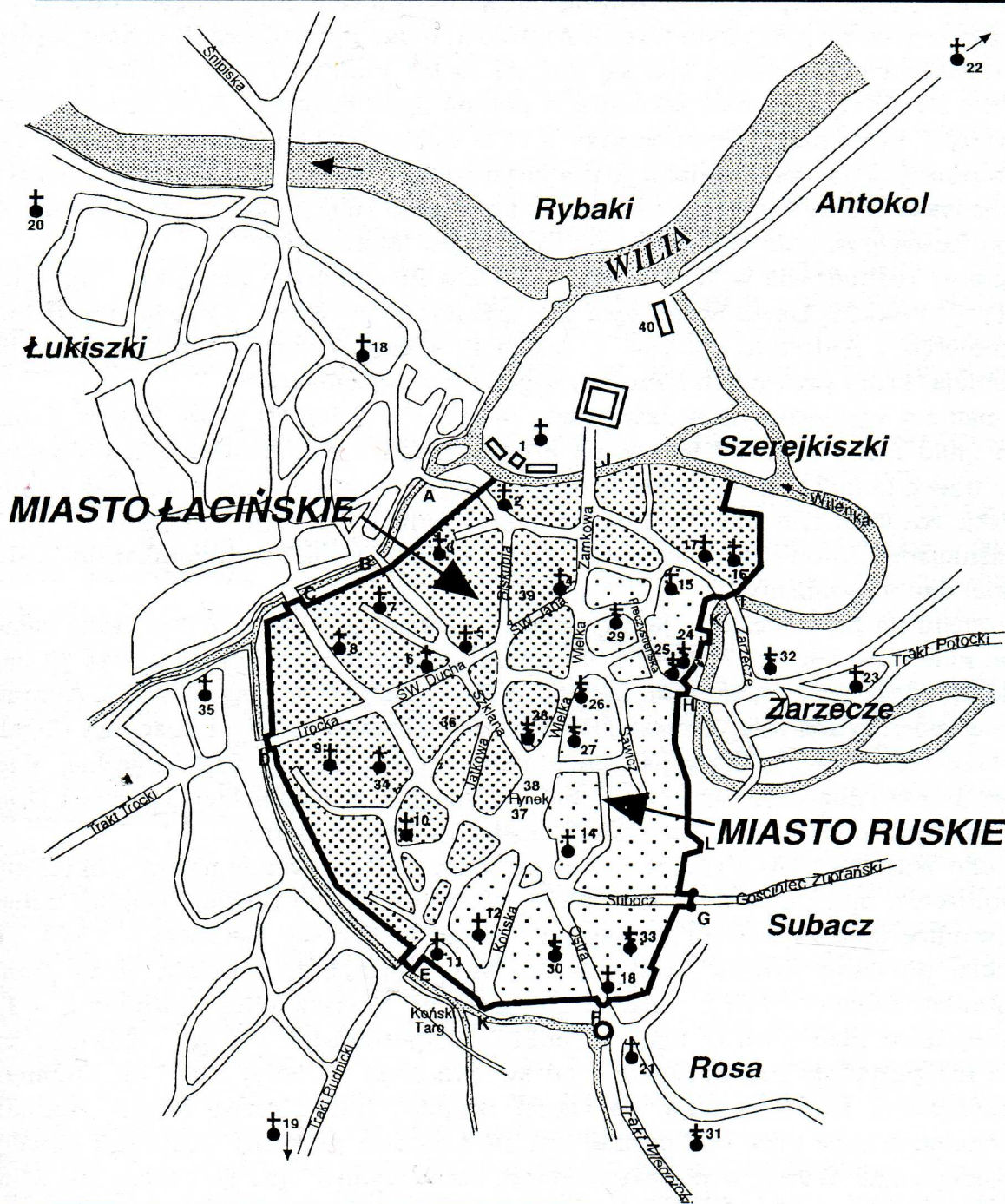
⁸⁷ AWAK, t. XX, nr 314, s. 470–480.

⁸⁸ AWAK, t. XX, nr 316, s. 481.

⁸⁹ Rezydował tam synowiec kasztelana Janusz Kiszka, który w 1640 r. przekazał pałac, ogród i sad królowi. 17 XI 1645 r. Władysław IV darował pałac Kiszczyński z gruntami swemu ulubieńcowi ex dworzaninowi królewskiemu, stolnikowi litewskiemu Feliksowi Pacowi, który ofiarował tę własność swemu wnukowi Janowi Krzysztofowi Pacowi marszałkowi wilkomierskiemu. W 1690 r. Pac i jego żona odstąpili stary Kiszczyński (Pacowski) pałac swemu szwagrowi i szwagierce Dominikowi Michałowi i Konstancji Słuszkom.

PLAN WILNA W POŁOWIE XVII W.

Rekonstrukcja według planu Getkanta i innych źródeł



BRAMY: A- Św. Marii Magdaleny, B- Tatarska, C- Wilejska, D- Trocka, E- Rudnicka, F- Ostra, G- Subacza, H- Spaska, I- Bernardyńska, J- Zamkowa,
BASZTY: K- Okrągła, L- Bakszta, M- (bez nazwy),
KOŚCIOŁY: 1- Katedralny, 2- Św. Marii Magdaleny, 3- Św. Krzyża, 4- Św. Jana, 5- Św. Trójcy, 6- Św. Ducha, 7- Św. Ignacego, 8- Św. Katarzyny, 9-
 N.M. Panny, 10- Św. Mikołaja,
 11- W.W. Świętych, 12- Św. Józefa Oblubieńca, 13- Św. Teresy, 14- Św. Kazimierza, 15- Św. Michała Archanioła, 16- Ś.Ś. Franciszka i Bernarda, 17- Św.
 Anny, 18- Św. Jerzego, 19- Św. Stefana,
 20- Ś.Ś. Filipa i Jakuba, 21- Ś.Ś. Józefa i Nikodema, 22- Ś.Ś. Piotra i Pawła, 23- Św. Bartłomieja,
CERKWIE: 24- Metropolitalna, 25- Spaska, 26- Piatnicka, 27- Św. Mikołaja, 28- Zmartwychwstania, 29- Św. Jana Chrzcięciela, 30- Św. Trójcy, 31- Św.
 Jerzego, 32- Św. Piotra, 33- Św. Ducha,
ZBORY: 34- Kalwiński, 35- Luteriański,
SYNAGOGA: 36, **RATUSZ:** 37, **IMBARY:** 38, **AKADEMIA:** 39, **ZEGHAUS:** 40.

Źródło: M. Łowmiańska, Wilno przed najazdem moskiewskim 1655 roku, Wydawnictwo Magistratu Miasta Wilna, Wilno 1929 r.

Ryc. 8. Plan Wilna w połowie XVII w.

Abb. 8. Plan von Wilna in der Mitte des 17. Jh.

nowych fundamentach (po rozebraniu dawnego) piękny nowy pałac, zbudowany w kwadrat, z 4 basztami po rogach, z pięknym łamanym dachem i wspaniałym frontonem. Od 1756 r. pozostawał on we władaniu pijarów wileńskich, którzy umieścili tam Collegium Nobilium, od 1766 r. był własnością Michała Ogińskiego wojewody wileńskiego (zm. 1801). Z czasem nad Wilią powstały kolejne zespoły pałacowo-ogrodowe usytuowane przy drogach dość swobodnie poprowadzonych na górzystym terenie Antokola: pałac Brzostowskich i pałac Sapiechów. Ważnym obiektem przedmieścia stał się kościół św.św. Piotra i Pawła, fundacja hetmana Michała Pacy z 1668 r., wotum za zakończenie potopu moskiewskiego. Kościół wzniesiono na miejscu świątyni, którą niegdyś na początku XVI w. odbudował bp wileński Wojciech Tabor. Pełniła ona funkcję kościoła parafialnego dla jurydyki Antokolskiej horodnictwa wileńskiego. Za bpa Benedykta Wojny kapituła utworzyła tu parafię i w 1609 r. nazaczyła proboszcza. Od 1625 r. przy kościele istniało zgromadzenie kanoników laterańskich⁹⁰.

Szczególnej rozbudowie w XVI–XVIII w. uległo Przedmieście Zarzeckie. Jego główną ulicą był Trakt Połocki. Usytuowana była tam cerkiew św.św. Piotra i Pawła, parafialna dla tego przedmieścia i Antokolu. W 1647 r. Jakub Proniewał Załamaj ufundował tu kościół św. Bartłomieja, który prowadzili kanonicy regularni *de poenitentia*⁹¹.

Dokumentem wystawionym w Jaworowie 24 VII 1679 r. Jan III pusty plac za Zamkiem Wileńskim „nad rzeką Wilenką leżący, na którym niegdyś ante hostilitatem wybudowany był młyn o trzech kołach, do prowenta królowej JM przyłączono. Ponieważ teraz to miejsce przez wojska zdezolowane pusto odłogiem leżąc, żadnej nie czyni fructificatey, de consensu najjaśniejszej królowej pani małżonki naszej wielebnym ojcom dominikanom Kalwarii Werkowskiej dać umyśliliśmy”⁹².

Bez względu na przynależność jurydyczną usytuowanych było w Wilnie wiele pałaców. W XVII w. naliczono ich ok. 25⁹³. W 1790 r. taryfa domów m. Wilna wykazała 32 pałace. Figurowało tam dużo nowych nazwisk, jak np.: ze Skrzynna Dunin – regent WKL, Abramowiczowie, Platerowie, Hylzenowie, Żabowie, Przedzieccy, Zienkowiczowie, Łopacińscy (3 pałace), Gorfeccy, Nagurscy. Znaczna liczba pałaców znajdowała się przy ulicach: Niemieckiej, Wielkiej i Zamkowej. Bardzo dużo było ich przy ul. Subocz, mniej przy Rudnickiej, Trockiej i Dominikańskiej. Jeden pałac Hylzenowie wystawili daleko za Trocką Bramą.

Wiele ulic Wilna w XVI–XVIII w. nie miało jeszcze zdecydowanej nazwy – określano je, podając położenie, np.: „ulica idąc ku cerkwi św. Iwana religiej ruskiej” [Zaułek Literacki – J.M.], „w ulicę idąc za kościół św. Ducha” [przed 1939 r. św. Ignacego – J.M.], „ulica z Niemieckiej po lewej stronie” [Jatkowa – J.M.], „ulica koło kościoła ojców franciszkanów” [Zaułek Lidzki – J.M.], „idąc przy murze na Końską ulicę” [Szpitalna – J.M.], „na Subaczą ulicę idąc i zaraz ulica w boku” [Augustiańska – J.M.]. Również zaułki przeważnie nie posiadały nazw: „Zaułek od św. Mikołaja po lewej ręce” [ul. Oszmiańska – J.M.], „Zaułek z Końskiej ulicy ku Ostrej Bramie” [może przed 1939 r. Hetmańska – J.M.], „Zaułek w tejże ulicy ku Spaskiej Bramie Łotoczek nazwany”, „Zaułek Głuchy do muru miejskiego nad Wilną, w pobliżu kościoła bernardynów” (za kościołem św. Michała ku Wilence).

Adres Autora:

Dr Józef Maroszek

ul. Narewska 2a m 46

15-840 Białystok

⁹⁰ J. Kurczewski, *Biskupstwo...*, s. 169.

⁹¹ M. Baliński, T. Lipiński, *Starożytna Polska*, t. IV, s. 151.

⁹² AWAK, t. XX, nr 308, s. 461.

⁹³ E. Łopaciński, *Pałac Słuszków*, s. 15–16.

DIE STRAßEN VON WILNA IM 14.–18. Jh.

Die Straßen von Wilna füllte eine mehrsprachige Menschenmenge, die sich der polnischen, litauischen, deutschen, weißrussischen, jüdischen Sprache bediente, wobei die einzelnen Nationen ziemlich isolierte Räume besetzten, daher bedienten sich benachbarte Straßen unterschiedlicher Dialekte. Die ethnische Differenzierung war von religiösen Besonderheiten begleitet. Die Straßen füllten also außer dem Wohngewebe – den Palästen und Herrenhöfen, kleinen und großen Bürgerhäusern und gewöhnlichen Hütten – Klöster verschiedener Ordensregeln, römisch-katholische Kirchen, unierte und griechisch-orthodoxe Kirchen, Synagogen, Moscheen, kalvinische und lutherische Kirchen. Unterschiedlich gestaltete sich auch der Reichtum der Straßenbewohner, veranschaulicht durch den Reichtum der Häuser. An einigen Straßen wurden Herrenhöfe von Adligen und Magnatenpaläste errichtet, Domherrenhäuser, große Wohnhäuser des Patriziats, an anderen standen kleinere Wohnhäuser des bürgerlichen Mittelstandes, Häuser des gemeinen Volkes, schließlich Hütten, die in Gassen und wenig exponierte Nebenstraßen sowie Vorstadtstraßen verdrängt wurden. Unterschiedlich gestaltete sich die Ausrüstung der Straßen mit Oberbau, Kanalisation, sanitären Einrichtungen.

Die räumliche Anordnung der Stadt war eigentlich nicht geregelt. Die Stadtplätze wiesen keine rechteckige Form auf, der gewundene Lauf der Straßen kopierte den freien Lauf der Gehwege oft aus der Zeit vor der Lokation. Wilna war die einzige Stadt des Großherzogtums Litauen, die mit Wehrmauern umgeben war. Die Befestigungsanlagen beeinflussten zusätzlich die Fixierung des Stadtplans (1503). Die Hauptstraßen innerhalb der Mauern bildeten also einen Bestandteil der nach Wilna führenden Wege; durchschnitten durch die Mauern, veränderten sie nicht ihre ursprüngliche Richtung.

Die Stadt bildete einen Komplex von Juridiken, in juristischer und funktionaler Hinsicht unabhängig, mit besonderen ethnischen Wohnvierteln, deren Bevölkerung sich ursprünglich an ihr Gewohnheitsrecht hielt. Im 16.–18. Jh. lassen sich innerhalb der Stadt Wilna folgende Juridiken aussondern: die Magistratsjuridika, die Schloß- oder Burgvogtjuridika, die Wojewodenjuridika, die bischöfliche – lateinische Juridika, die Kapiteljuridika, die Metropolitanjuridika, die griechische Juridika und andere. 1645 notierte das Register der Wirtshäuser der Magistratsjuridika 223 Wohnhäuser und 163 andere Häuser in der Stadt. Im Jahre 1690 nannte das Register der Rauchfangsteuer in der Magistratsjuridika 95 große Wohnhäuser, 100 kleine Wohnhäuser, 417 andere Häuser. Überdies in der Vorstadt Łukiszki 38 Häuser. Insgesamt wurde die Rauchfangsteuer von 1337 Feuerstellen bezahlt.

Am wichtigsten waren die Straßen: Wielka Zamkowa, auch Zamkowa, Grodzka, Szeroka, Wielka Rynkowa oder Rynkowa genannt. Sie verlief vom Schloß anfangs durch das Gebiet der Kapiteljuridika, dann trennte sie die Bischofs- und die Wojewodenjuridika, schließlich die Magistrats- und die Metropolitanjuridika.

Ende des 18. Jh. waren alle bedeutenderen Straßen gepflastert: Zamkowa, Trocka, Świętojańska, Wileńska, Żydowska, Niemiecka, Szklana, Rudnicka, Ostra, Końska, Subocz und Spaska. Die in der Wojewodenjuridika, besonders in der Wielka Zamkowa Straße errichteten Häuser gehörten zu den reichsten und schönsten in der Stadt. Unabhängig von der juridischen Zugehörigkeit in Wilna waren in der Stadt zahlreiche Palais situiert. Im 17. Jh., gab es ihrer etwa 25. Im Jahre 1790 wies der Häusertarif der Stadt Wilna 32 Palais auf. Sehr viele befanden sich in der Subocz-Straße, weniger in der Rudnicka, Trocka und Dominikańska. Die Hylzens errichteten ein Palais weit vor dem Trocki-Tor.

Viele Straßen Wilnas trugen im 16.–18. Jh. noch keinen eindeutigen Namen – man bezeichnete sie, indem man die Lage angab, z.B. „Straße zur St. Iwan-Kirche der russischen Religion“ (Literatengasse), „in der Straße hinter der Kirche des hl. Geistes“ (vor 1939 des hl. Ignatius), „Straße hinter der Niemiecka zur linken Hand“ (Jatkowa), „Straße bei der Franziskanerkirche“ (Lidzki-Gasse), „längs der Mauer zur Końska-Straße“

(Szpitalna-Straße), „in Richtung Subacza-Straße und gleich nach links” (Augustiańska-Straße). Auch die Gassen hatten meist keine Namen: „Gasse vom hl. Nikolaus zur linken Hand” (Oszmiańska-Straße), „Gasse von der Końska-Straße zur Ostra Brama” (vor 1939 vielleicht Hetmańska-Straße), „Gasse in derselben Straße zum Spiski-Tor, Łotoczek genannt”, „Głuchy-Gasse zur Stadtmauer an der Wilna, in der Nähe der Bernhardiner-Kirche” (hinter der St. Michaelis-Kirche zur Wilenka).

Übersetzt von

Tadeusz Kachlak