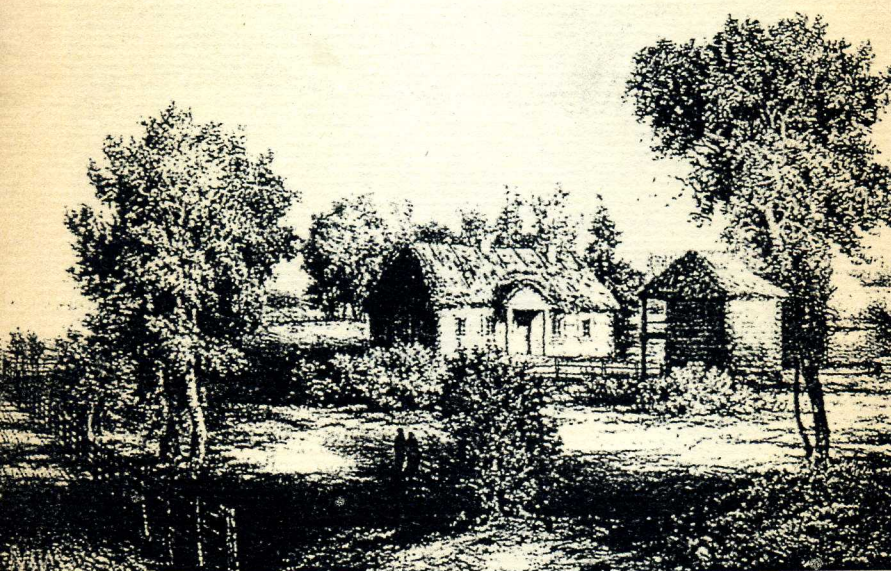




szlak mickiewiczowski

ZWIĄZEK POLAKÓW NA BIAŁORUSI
KOMITET PAMIĘCI ADAMA MICKIEWICZA

BORYS S. KLEIN JÓZEF MAROSZEK



**szlak
mickiewiczowski**

Projekt graficzny *Wojciech Załęski*
Mapa *Tomasz Popławski*
Zdjęcia *Zbigniew Minko*

Redaktor *Barbara Czarnecka*
Red. tech. *Ewa Dobrowolska*

Ryc. na str. 1 przedstawia ZAOSIE z czasów Mickiewicza

Białystok 1992

WYDANO Z FUNDUSZU MINISTERSTWA KULTURY I SZTUKI
RZECZPOSPOLITEJ POLSKIEJ

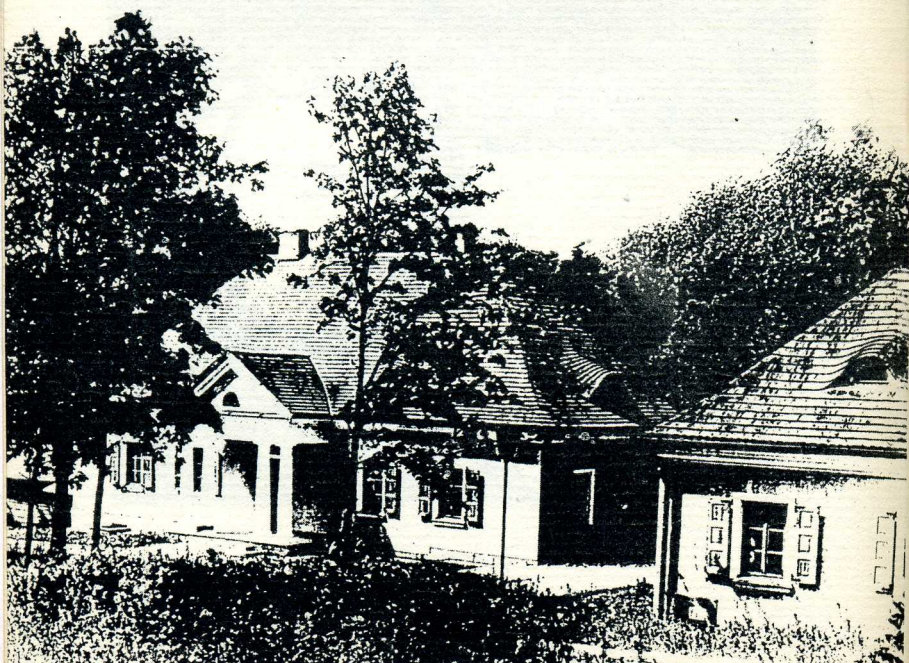
WYDAWCA: TOWARZYSTWO PRZYJACIÓŁ GRODNA I WILNA
oddz. BIAŁOSTOCKI

Druk: Białostockie Zakłady Graficzne, zam. 681/92



Zbliża się Jubileusz 200 rocznicy urodzin Adama Mickiewicza, który obchodzić będziemy w 1998 r. Życie i twórczość jego nierozdzielnie są związane z Nowogródczyną i całym Poniemiem. Tutaj żyli jego przodkowie i tu on sam się urodził, spędził dzieciństwo, lata szkolne, a studiując na Uniwersytecie Wileńskim i później gdy uczył w szkole powiatowej w Kownie, często wracał w rodzinne strony. Stąd czerpał natchnienie wkraczając na swój wspaniały poetycki szlak. Z tych stron pochodzili jego najbliżsi przyjaciele i tutaj odczuł wielką, romantyczną miłość swego życia. Aresztowanie i przymusowe przesiedlenie do Rosji w październiku 1824 r., późniejsza emigracja, na zawsze pozbawiły go obcowania z Ojczyzną. Również na obczyźnie szukając we wspomnieniach duchowego oparcia pocieszał się myślą: „Jest u mnie kraj, Ojczyzna myśli moich” („*Gdy tu mój trup*”, 1839—1840). Właśnie w tym kraju powstała inicjatywa dostojnego uczczenia Wielkiego Jubileuszu. Idea odrodzenia historycznego Szlaku Mickiewiczowskiego podjęta przez profesora Uniwersytetu Grodzieńskiego Borysa

NOWOGRÓDEK — DWOREK MICKIEWICZÓW (obecnie muzeum)





ELEWACJA OGRODOWA DWORKU MICKIEWICZÓW

Kleina, znalazła rozwinięcie w pracach powołanego w Grodnie Komitetu Pamięci Adama Mickiewicza. Na czele Komitetu stanął prof. Sławomir Strumiło, obecnie tę funkcję pełni inż. arch. Ryszard Kacynel. Program gorąco poparł Związek Polaków na Białorusi, Białoruski Fundusz Kultury oraz grono polskich i białoruskich naukowców.

We wrześniu 1990 r. podjęto oficjalne decyzje o stworzeniu na terenie obwodów grodzieńskiego i brzeskiego Zespołu Obiektów Pamięci Adama Mickiewicza. Odbudowie i restauracji mają być poddane: siedziba rodziny Mickiewiczów w Zaosiu, centrum historyczne miasta Nowogródka, zespoły dworsko-ogrodowe w: Tuhanowiczach, Szczorsach, Bolciennikach. W skład Zespołu wchodzi również: rezerwat przyrody nad Jeziorem Świtez, okolica jeziora Litówka koło Nowogródka, wieś Karczewa, gdzie znajduje się słynny kamień Filaretów oraz cmentarz przykościelny w Bieniakoniach z grobem Maryli Wereszczakówny. Szlak Mickiewiczowski obejmuje szereg innych miejscowości związanych z biografią poety i posiadających silną więź z jego twórczością.

Jako uczeń A. Mickiewicz bawił w położonych niedaleko Nowogródka miejscowościach: Brecianka, Horodeczna, Horodziłówka, Peresieka. W dzieciństwie bywał także w Pucewiczach, z córką właściciela których ożenił się jego brat Aleksander. Jak zaznaczają biografowie Mickiewicz szczególnie lubił włóczyć się po Nowogródzczyźnie. Latem 1818 r. odwiedził m.in. jarmark w Stołowiczach, gdzie spotkał się z Tomaszem Zanem. W 1819 r.



NOWOGRÓDEK — KOŚCIÓŁ FARNY

był w Rucie, Miłaszewie, Szczorsach, Horbatowiczach należących do stryja poety — Felicjana Mickiewicza. Znał też z dzieciństwa Cyryn, którą miejscowość wprowadził do ballady „*Świtez*” i IV części „*Dziadów*”. Bywał w Płużynach, z którymi wiążą się ballady: „*Świtez*”, „*Rybka*”, „*Świtezianka*”. Znamcy „*Pana Tadeusza*” podkreślają znajomość Adama Mickiewicza i innych miejscowości: Czombrowa, Woronczy, Jatry, Walówki, La-



NOWOGRÓDEK, KOŚCIÓŁ FARNY. Kopia cudownego obrazu Matki Boskiej z Dzieciątkiem, słynącego łaskami.

NOWOGRÓDEK, MUZEUM MICKIEWICZA. Komplet mebli według tradycji pochodzący z nowogródzkiego domu Mickiewiczów.





KARCZOWA. „Kamień Filaretów”.

TUHANOWICZE. Lipy z „Altany Maryli”.



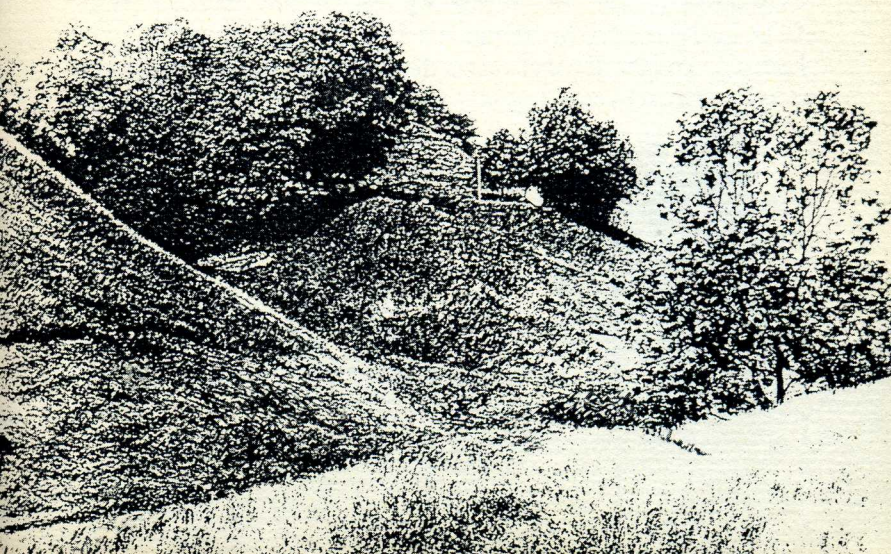
chowicz, Snowia, Mira, Hreczych, Niedźwiadki (własność Domeyków), Korelicz, Myszy, Koszelewa, Horodyszczka, Niehrymowa, Zubkowa, Saplic (te dają nazwę Soplicowu) i Zaniemenia pod Szczorsami. Z autopsji znał i inne miejscowości w okolicach Słonima, Lidy i Oszmiany, wiele z nich wymieniał w „*Panu Tadeuszu*”.

Odbudowa Szlaku Mickiewiczowskiego stanie się doniosłym krokiem w odrodzeniu całego dorobku kultury polskiej na Białorusi, wskazaniem jego należytego miejsca, pełnego scharakteryzowania różnorodności społecznej, etnicznej i religijnej tego kraju. Odrestaurowano już Dom A. Mickiewicza w Nowogródku, trwają prace archeologiczne m.in. w Zaosiu, Tuhanowiczach i Szczorsach, a w przygotowaniu są projekty rekonstrukcji tych obiektów. Wszystko to wymaga dużych nakładów finansowych. Można ufać, że szlachetne dzieło odbudowy Szlaku Mickiewiczowskiego zjednoczy wszystkich miłośników Wieszczka, łącznie z wielomilionową Polonią całego świata.

ZAOSIE

Poeta urodził się 24 grudnia 1798 r. Zdaniem większości biografów miejscem urodzenia był fol-

NOWOGRÓDEK — GÓRA MENDOGA

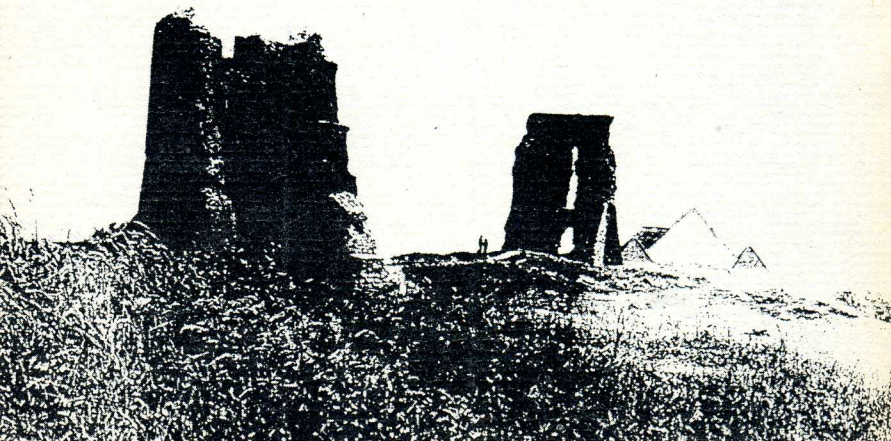


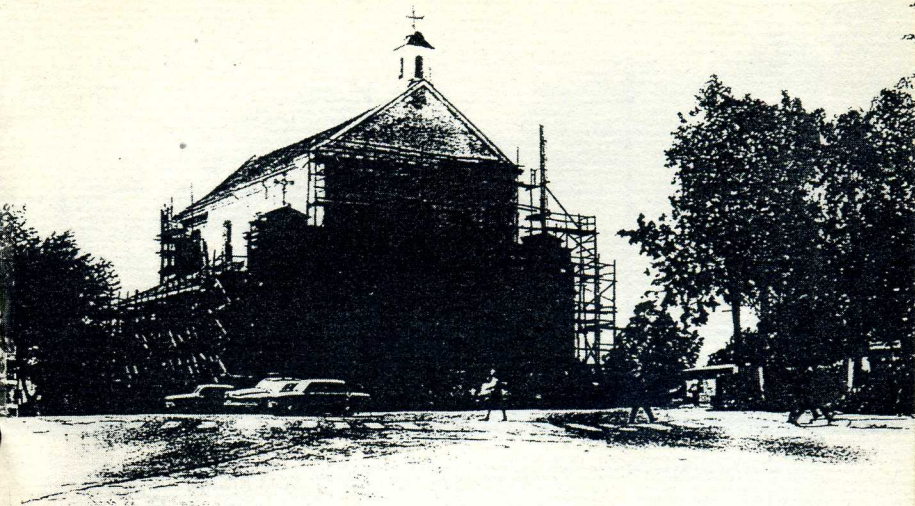
wark Zaosie, stanowiący wówczas własność stryjów ojca — Józefa i Bazylego Mickiewiczów. We wrześniu następnego roku matka poety Barbara Mickiewiczowa z dziećmi osiadła na stałe w Zaosiu. W 1801 r. Mikołaj Mickiewicz, ojciec Adama oddał Zaosie warendę, a rodzina przeniosła się do Nowogródka. W latach 1801—1810 Barbara Mickiewiczowa z dziećmi niejednokrotnie przebywała w czasie wakacji w dworku zaosiańskim. Realia okolic znalazły odzwierciedlenie w balladzie „*Tukaj*”: Jezioro Kołdyczewskie oraz Góra Żarnowa wznosząca się ponad folwarkiem. Jeszcze dziś w okolicach Zaosia spotyka się ludzi noszących nazwiska „Tukaj”.

Już w połowie XIX w. dwór w Zaosiu zmieniał swój wygląd, gdy przeprowadzano jego przebudowę, co uwidaczniają stare sztychy i litografie. W 1915 r. w czasie działań wojennych dwór uległ zniszczeniu, po II wojnie światowej zlikwidowano resztki innych budowli. W roku 1927 polscy żołnierze z Baranowicz wzniesli w miejscu podjazdu murowany obelisk istniejący do dziś.

W 1990 r. Komitet Pamięci Adama Mickiewicza zapoczątkował prace wykopaliskowe, które pozwoliły na uściślenie lokalizacji dworu, odnalezienie jego pozostałości, resztek naczyń, kafli, świeczników, m.in. odnaleziono glinianą fajkę z XVIII w. i inne przedmioty. Projektuje się odbudowę w całości siedziby Mickiewiczów w jej pier-

NOWOGRÓDEK — RUINY ZAMKU





NOWOGRÓDEK — KOŚCIÓŁ ŚW. MICHAŁA

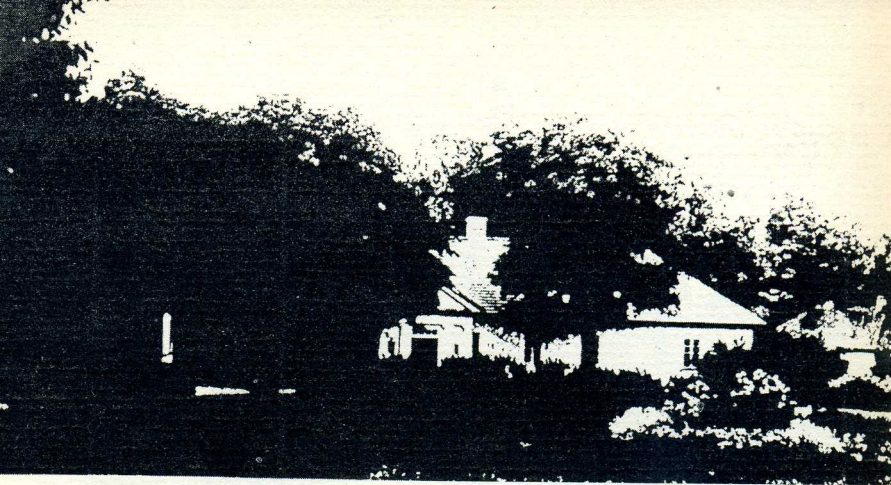
wotnym wyglądzie i urządzenie w niej ekspozycji muzealnej.

Dojazd do Zaosia: Przy szosie z Baranowicz do Nowogródka, na 18 km leży wieś Kołdyczewo, stąd, w odległości 1 km od drogi widać Jezioro Kołdyczewskie, a na wsch. od niego położone jest Zaosie, dziś jedynie uroczysko wśród bagnistych łąk.

NOWOGRÓDEK

Jedno z najstarszych miast Białorusi. Gród na tzw. Górze Mendoga powstał ok. X w., rozbudowano go w XII w. Był miastem stołecznym i ważnym centrum rzemieślniczo-handlowym. Zamek zbudowany w XIII w. podlegał przebudowom w XIV-XVII w., spalony przez Szwedów w 1710 r., w pocz. XIX w. miał charakter ruiny.

Do najważniejszych zabytków mickiewiczowskich, zachowanych do dnia dzisiejszego należy kościół farny, zbudowany w końcu XIV i na pocz. XV w., przebudowany w wieku XVII. W tym właśnie kościele 12 lutego 1799 r. był ochrzczony Adam Mickiewicz. Tu w księgach parafialnych w



TUHANOWICZE — DWÓR WERESZCZAKÓW
(na fotografii z końca XIX w.)

metryce chrztu odnotowano, że ks. Antoni Postlett ochrzcił „dziecię imieniem Adam-Bernard syna Mikołaja i Barbary z Majewskich Mickiewiczów”. Rodzicami chrzestnymi byli: Aniela Uzłowska z pobliskiego Czombrowa i Bernard Obuchowicz sędzia ziemski mozyrski. W ołtarzu bocznym, w kaplicy przyciąga wzrok obraz Matki Boskiej z Dzieciątkiem w sukienkach srebrzonych, to kopia cudownego obrazu ongiś zawieszonoego w nowogródzkim kościele jezuitów, tego przed którym matka Adama Mickiewicza poleciła go opiece Najświętszej Panny, za wstawiennictwem której odzyskał zdrowie.

W 1806 r. wzniesiono dom, w którym zamieszkała rodzina Mickiewiczów. Dom spalił się w 1881 i 1941r., był kilkakrotnie restaurowany, po raz ostatni w 1990 r. i jest siedzibą Muzeum Adama Mickiewicza. W domu tym poeta napisał pierwsze swe wiersze: „*Ode o pożarze*„ i „*Legendę o Mendogu*”. Wśród przechowywanych w muzeum zabytków zwracają uwagę autentyczne meble, pochodzące według tradycji z domu rodzinnego Wieszcza, a także z pałacu w Tuhanowiczach, domu rodzinnego Maryli.

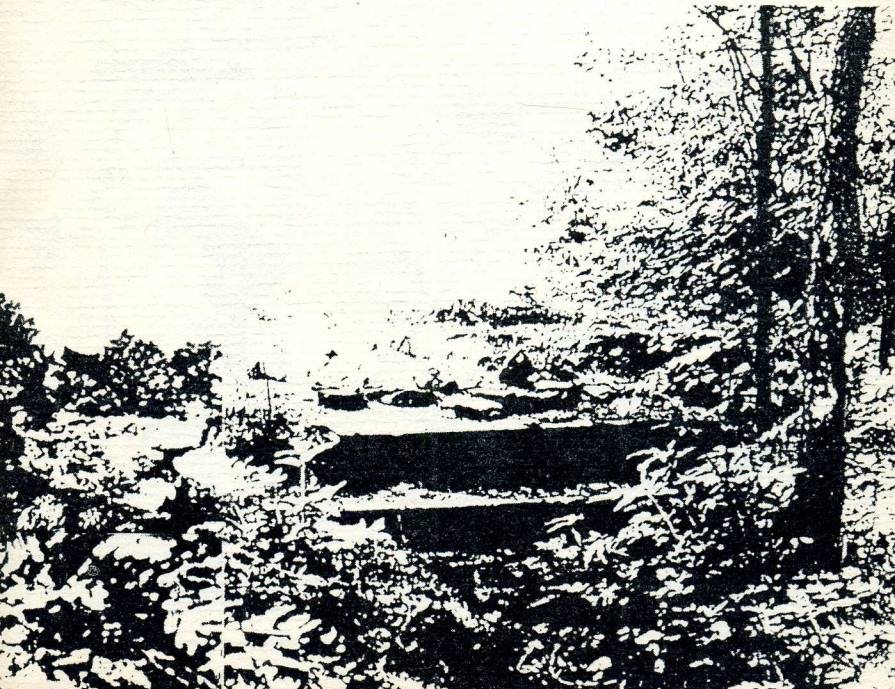
W rejonie rynku stoi kościół poddominikański pod wezwaniem Św. Michała, wzniesiony w 1 poł.

XVII w., później kilkakrotnie ulegał pożarom, odnawiany i przebudowywany. Do czasów ostatniego pożaru (w latach 70-tych XX w.) w kościele tym była marmurowa tablica z brązowym popiersiem Mickiewicza, wmurowana w stułetnią rocznicę urodzin. Wówczas umieszczono ją w nocy, bo Rosjanie nie pozwalali stawiać pomników. Obecnie tablica wymontowana ze ściany kościoła przechowywana jest w muzeum — w Domu Mickiewicza.

Do kościoła przylegał klasztor dominikanów (skasowany w 1850 r.), a obok klasztoru wznosił się gmach 6-cioklasowej szkoły dominikańskiej, zamkniętej w 1832 r. Do szkoły tej w latach 1807—1815 uczęszczał Adam Mickiewicz. W czasie pobytu w „szkole nowogródzkiej” zaprzyjaźnił się z Janem Czeczotem. Klasztor i szkoła dziś nie istnieją.



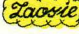
W Nowogródku zasługują na uwagę też inne zabytki architektury: cerkiew Św. Borysa i Gleba z pocz. XVI w., przebudowana w XVII i dawny kościół franciszkanów z pocz. XVIII w. (zamieniony

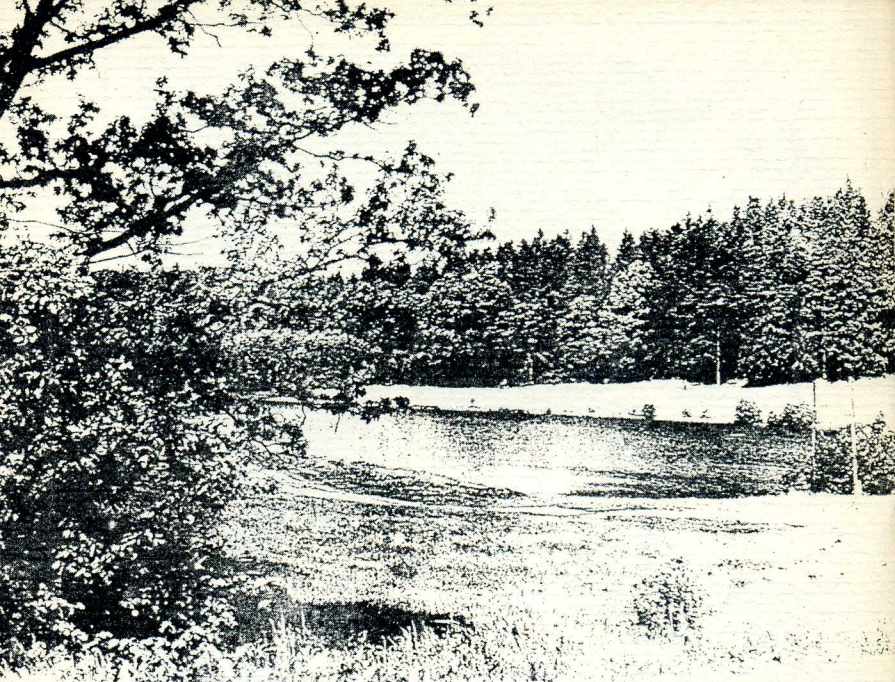
TUHANOWICZE — WYKOPALISKA — SCHODY





Novogrodzka Mickiewiczowska

-  Drogi
-  Koleje
-  Miejsowości związane z Adamem Mickiewiczem



LITÓWKA — JEZIORO

na cerkiew prawosławną). Miasto było szczególnie ukochane przez Wieszcza, z jego barwnymi realiami i dziejami, jest też wielokrotnie opiewane w licznych utworach. Można wskazać „*Mieszko*” i „*Pani Aniela*” (1817 r.), „*Żywila. Powiastka z dziejów litewskich*” (1819 r.), „*Grażyna*” (1823 r.), „*Pan Tadeusz*” (1832 r.). W ostatniej epopei zapytywał: „Czy kwitnie Gaj Mendoga pod ~~tem~~ rnym kościołem”. Szczególnie zwaliska ruin starego zamku i krążące wokół nich legendy i tradycje, dawały okazję Mickiewiczowi dla jego romantycznych utworów.

W l. 1924—1931 usypano w Nowogródku na tzw. Małym Zamku Kopiec Mickiewicza. Warto przypomnieć słowa poety zrelacjonowane przez Ignacego Domeykę: „Jeżeli za co, to za „Pana Tadeusza” muszą kiedyś postawić mi nowogrodzianie pomnik na placu w Nowogródku”. Życzenia poety urzeczywistniają się obecnie, w centrum miasta stanął pomnik Wieszcza.

LITÓWKA

Jeziro ok. 5 km od Nowogródka, w przepięknym krajobrazie, doskonale znane poecie jeszcze ze szkolnych zabaw na jego brzegach. Warto wspomnieć strofy z Mickiewicza:

*„Dziś żadnego nie znajdziesz w nowogródzkiej gminie,
Co by ci nie zanucił piosnki o Grażynie,
Dudarze ją śpiewają, powtarzają dziewczki,
I dotąd pole bitwy zwą polem Litewki.”*

(„Grażyna, Epilog”, w. 99—102).

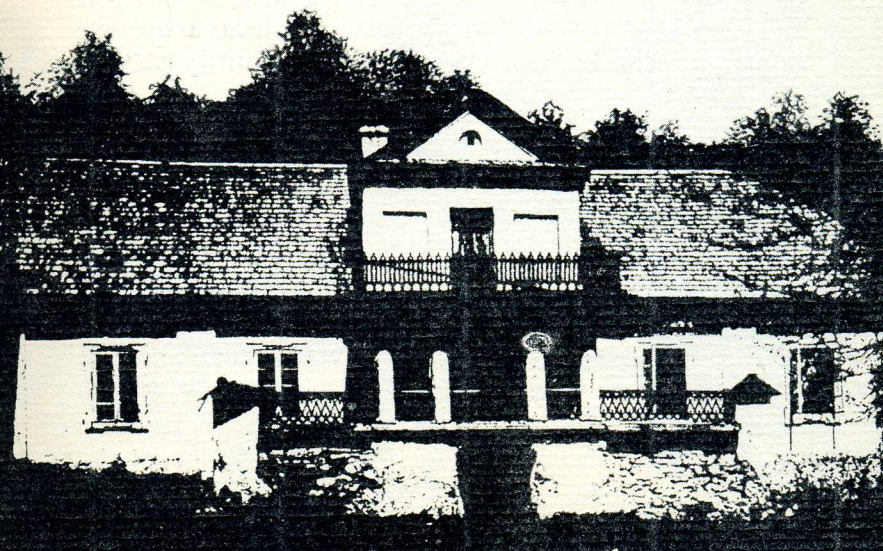
RUTA

Ok. 15 km od Nowogródka, w stronę Korelicz, na prawo od drogi w odległości ok. 1 km znajdują się dziś wsie: Dolna i Górna Ruta, położone w jednym z najpiękniejszych zakątków Nowogródzczyzny.

W czasach młodości Mickiewicza tutaj znajdował się dwór Medarda Rostockiego, przyjaciela rodziny, od 1813 r. opiekuna Adama Mickiewicza, po śmierci jego ojca. Obecnie założenie dworsko-ogrodowe w Rucie nie istnieje.

Z Rutą związane są liczne pobyty młodego Mickiewicza w latach 1813—1815 i 1819—1821. W wierszu *„Do Przyjaciół”* (1819 r.) pisał:

TUHANOWICZE — „MUROWANKA” (zdjęcie sprzed 1915 r.)





TUHANOWICZE — ALTANA LIPOWA

*„Za to więc w Rucie, pod północną chwilę,
Kiedy się wszyscy spać kładą,
Ja na dobranoc żegnając Marylę,
Taką straszylem balladą”.*

Mickiewicz miał na myśli balladę „*To lubię*” (1819 r.).

Po latach, już na emigracji, wiemy to z relacji Chłopickiego, poeta porównywał nieraz widok Ruty z leśnymi widokami Fontainebleau i litewska osada zawsze otrzymywała tam palmę pierwszeństwa”.

TUHANOWICZE

Położone ok. 40—50 km na płd. wsch., ok. 20 km od Świtezi w dolinie rzeki Serwecz. Pierwotnie stanowiły własność książąt Tuhanów, później Masalskich-Tuhanowskich, wreszcie w czasach mickiewiczowskich — rodziny Wereszczaków. W końcu XVIII w. urządzono piękny park, a w pocz.

XIX w. wzniesiono w nim dwór, oficynę gościnną zwaną „Murowanka”, kaplicę i oranżerię.

Poeta odwiedzał Tuhanowicze wspólnie z przyjaciółmi. Tu poznał Marylę Wereszczakównę i przeżył wielką, romantyczną miłość. Z relacji Aleksandra Chodźki wiemy, że dni były przepiękne w te poetyckie czasy „całe noce w lasach, nad jeziorami... Wszyscy starają się o ciągłe zabawy, rabin, doktor, ksiądz... typy, kochanie, romanse. Wysłuchawszy raz bardzo zajmującej bajki opowiedzianej przez rybaka Maria obracając się do mnie zawołała: — Oto poezja! Napisz coś takiego! Te wyrazy głęboko się wpiły w duszę moją i odtąd wziąłem mój kierunek poetyczny.”

Idąc śladami tej miłości znajdujemy i dziś w starym tuhanowickim parku lipową „Altanę Maryli”, ślady po „Murowance” — pawilonie ogrodowym, gdzie mieszkał poeta, dworze Wereszczaków i kaplicy na wzgórzu. Zabudowania te zniszczone zostały w czasie I wojny światowej. W 1991 r. rozpoczęto wykopaliska archeologiczne zapoczątkowując prace przygotowawcze nad odbudową całego zespołu podworskiego. Prace te tym bardziej mają doniosłe znaczenie, że po Mic-

TUHANOWICZE — „MUROWANKA” — okno pokoju A. Mickiewicza





CZOMBRÓW — PIERWOWZÓR SOPLICOWA

kiewiczowi odwiedzali Tuhanowicze: Eliza Orzeszkowa, Maria Konopnicka, Tadeusz Korzon, Benedykt Dybowski i inni wybitni działacze na polu kultury. Zatrzymywali się w dużym narożnym pokoju „Murowanki”, a pobyt swój uwieczniali sentencjami, rysunkami i wierszami na ścianach.

„Nigdzie na ziemi tak wesołego życia jak w litewskich wioskach i zaściankach” — mówił Adam Mickiewicz — „tyle tam radości, miłości, szczęścia wspólnego, nieprzerwanego. Może już Bóg nie da użyć tego życia, ale muszę coś zrobić, żeby zachować to drogie, narodowe ziarno i dać czuć całą wartość jego” (z relacji Aleksandra Chodźki 2.VI.1845r.).

KORCZEW (KARCZEWA)

Ok. 1 km od Parku Tuhanowickiego, na płd. od wsi Korczew leży wielki głaz narzutowy (4,1 × 3,0 × 1,9 m) nazywany „Kamieniem Filaretów”. Według tradycji przy kamieniu tym zbierali się Mickiewicz, Tomasz Zan, Jan Czeczot, Ignacy Domeyko, Franciszek Malewski i inni. Tu poeta miał czytać swoje wiersze i prowadzić dysputy.



BOLCIENNIKI. Kamień w „Gaiku Maryli”.

BIENIAKONIE. Grób Maryli Wereszczakówny-Puttkamerowej.





NOWOGRÓDEK, MUZEUM A. MICKIEWICZA. Tablica upamiętniająca setną rocznicę urodzin A. Mickiewicza z kościoła św. Michała.

BIAŁYSTOK 1992. Ojciec św. błogosławi poczynaniom Komitetu Pamięci A. Mickiewicza.



Głaz znajduje się w przepięknej scenerii leśnego wąwozu i do dziś czyni wielkie wrażenie jako pomnik przyrody.

JEZIORO ŚWITEŻ

Jadąc z Nowogródka do Baranowicz, ok. 5 km od wsi Walówka znajduje się słynne Jezioro Świteż. Ma ono okrągły kształt, powierzchnię ok. 170 ha, głębokość do 15 m. Otoczone jest pierścieniem starych lasów, dziś wraz ze swym otoczeniem stanowi rezerwat przyrody.

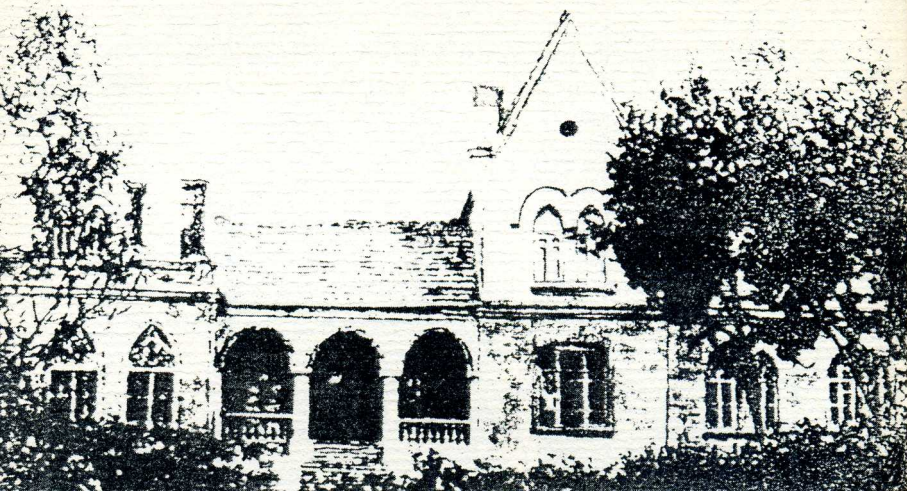
Białoruska tradycja ludowa dotycząca jeziora była bardzo bogata i stała się inspiracją kilku pięknych utworów Mickiewicza i jak wyraził się Jan Czeczot „Mickiewicz oplótł Świteż wiankiem sonetów” (por. ballady: „Świteż”, „Świtezianka”, „Rybka” (1820—1821 r.). Warto przypomnieć słowa poety:

*„Ktokolwiek będziesz w nowogródzkiej stronie,
Do Płużyn ciemnego boru
Wjechawszy, pomnij zatrzymać twe konie,
Byś się przypatrzył jezioru,
Świteż tam jasne rozprzestrzenia łona,
W wielkiego kształcie obwodu,
Gęstą po bokach puszcza oczerniona,
A gładką jak szyba lodu.”*

(„Świteż” 1820—1821 r.)

CZOMBRÓW — KAPLICA DWORSKA





BOLCIENNIKI — PAŁAC

BOLCIENNIKI

Niedaleko od szosy Lida-Wilno, 3 km na płd. od Bianiakoń znajdują się Bolcienniki, w czasach mickiewiczowskich posiadłość hr Wawrzyńca Puttkamera, żoną którego została Maryla Wereszchakówna. Istniejący obecnie park założono w 2 poł. XIX w., a stojący tam neogotycki pałac zbudowano dopiero na pocz. XX w. w miejscu starego drewnianego dworu z kolumnowym gankiem.

Szczególną pamiątką mickiewiczowską jest inny obiekt znajdujący się w Bolciennikach — tzw. „Gaik Maryli”, położony w odległości ok. 0,5 km od pałacu. Maryla troszczyła się o ten las, sadziła tam drzewa, nie czyniąc tego przypadkiem. Poeta bowiem wspominał w liście do Jana Czeczota, że w lasku tym spotykał się z ukochaną. Gdy w Tuhanowiczach narodziła się wielka miłość do Maryli, to z Bolciennikami związana jest tragiczna kulminacja romantycznej miłości. Poeta gościł tam m.in. w 1822 r., gdy mieszkał 2 tygodnie.

Na zachodnim skraju „Gaika Maryli” leży kamień ok. 1 m średnicy, według wspomnień Ed-

warda Odyńca „z krzyżem przez nią samą (tj. Marylę) kutym, położony jako nagrobek Przeszłości i Nadziei.”

*„Na każdym miejscu i o każdej dobie,
Gdziem z tobą płakał, gdziem się z tobą bawił,
Wszędzie i zawsze będę ja przy tobie,
Bom wszędzie cząstkę mej duszy zostawił.”*

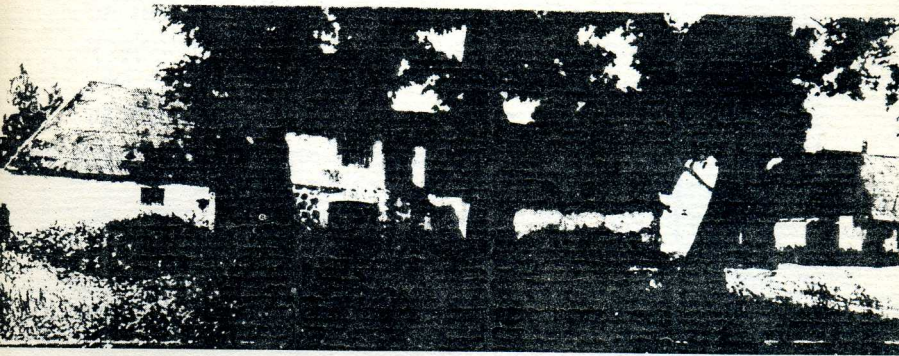
*(A. Mickiewicz, Do M*** 1823 r.)*

W 1833 r. po Powstaniu Listopadowym hr Puttkamer i Maryla zostali aresztowani przez władze carskie za udział w konspiracyjnych polskich związkach niepoległościowych, m.in. Spisku Zaliwskiego.

W pałacu w Bolciennikach Komitet Pamięci Adama Mickiewicza planuje stworzenie obszernej ekspozycji muzealnej.

BIENIAKONIE

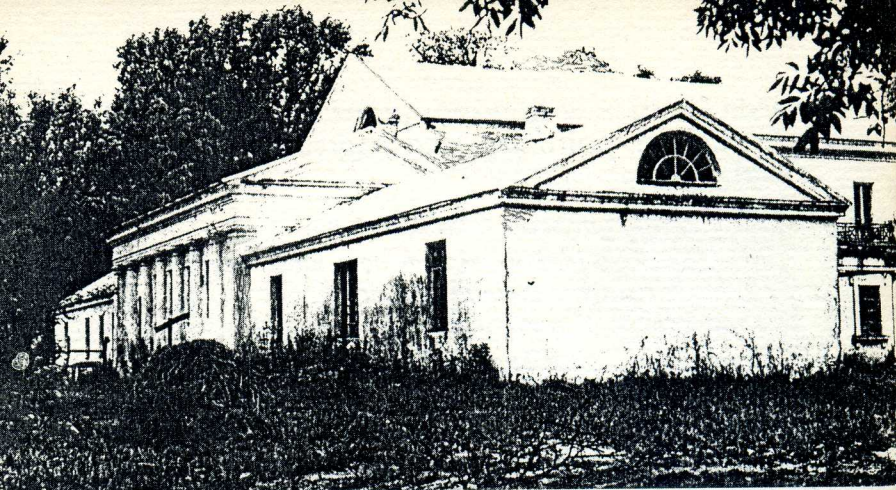
Miasteczko przy szosie Lida-Wilno, gdzie znajduje się kościół pw. Św. Jana wybudowany w l. 1900—1906, na miejscu wcześniejszej świątyni.



BOLCIENNIKI — ZABUDOWANIA DWORSKIE PUTTKAMERÓW

W kościele bieniakońskim modlili się hr Puttkamerowie i odwiedzający dwór bolciennicki A. Mickiewicz i inni goście.

Na starym przykościelnym cmentarzu znajduje się nagrobek Maryli Wereszczakówny zmarłej 28 grudnia 1863 r.



SZCZORSY — Budynek z czasów Mickiewicza

SZCZORSY

25 km na wsch. od Nowogródka, nad Niemnem leżą Szczorsy będące ongiś własnością rodziny Chreptowiczów. W l. 1770—1776 trzech architektów włoscy Gabriel, Sacco i Scampani wzniesli piękny późnobarokowy pałac. Spłonął on w 1915 r., a ruiny rozebrano po 1939 r. Istniejący park założono w końcu XVIII w. na obszarze ok. 40 ha. Twórcą kompozycji pałacowo-ogrodowej był Joachim Litawor Chreptowicz.

Pałac szczorsowski słynął z bogatej biblioteki i stąd brało się zainteresowanie Mickiewicza i jego przyjaciół tymi zbiorami. Wakacje 1819, 1820 i 1822 r. A. Mickiewicz spędził m.in. w Szczorsach na lekturach w tej bibliotece.

Znaczenie tej miejscowości dla Filomatów charakteryzuje opinia Franciszka Malewskiego, że Szczorsy były „główną kwaterą Włwasów (Filomatów).” Bibliotekarzem szczorsowskim był Jan Czeczot. Ze zbiorów bibliotecznych korzystali i inni, przede wszystkim historycy, m.in. Joachim Lelewel, Ignacy Daniłowicz, Józef Jaroszewicz, Marcin Poczobut-Odlanicki, Władysław Kondratowicz (Syrokomla).

Oprócz prac w bibliotece Mickiewicz uczestni-

czył w dyskusjach prowadzonych z Joachimem Lelewelem i swymi przyjaciółmi w sprawach konspiracyjnych. Tu ułożył projekt stworzenia biblioteki publicznej w Nowogródku, uczestniczył w koncertach urządzanych w pałacu.

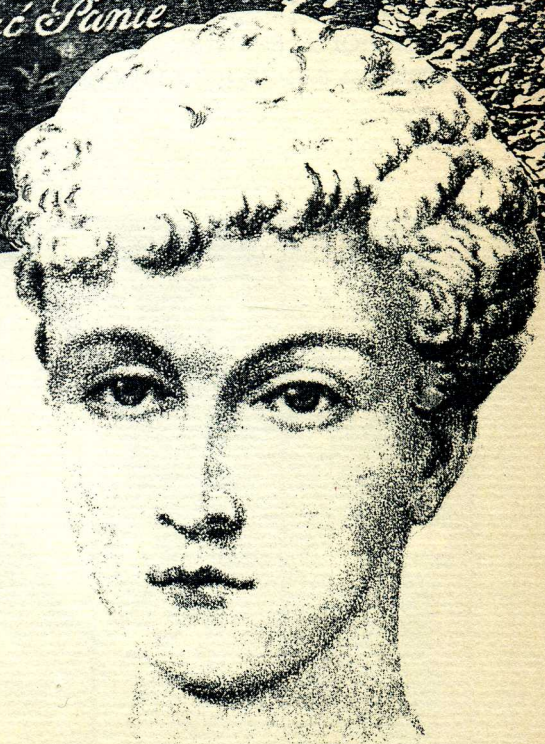
Słynnym drzewem rosnącym przy głównym wnętrzu parkowym był Dąb Mickiewicza (dziś uschnięty). Szczorsy wspominane są w twórczości poety m.in. w „*Grażynie*”. W Szczorsach w pełni odczuł piękno Niemna, swojej „domowej rzeki”.

Dziś prowadzone są prace restauracyjne. Odnowiono dawny kościół (dziś cerkiew) z XVIII i pocz. XIX w. Projektuje się restaurację istniejących budynków: oficyny, oranżerii i budynków gospodarczych, a nawet odbudowę pałacu. Władze białoruskie od kilku lat czynią starania na rzecz powrotu Biblioteki Szczorsowskiej, od 1917 r. przechowywanej w depozycie w Bibliotece Ukraińskiej Akademii Nauk w Kijowie. Odbudowa zespołu pałacowo-parkowego oraz powrót księgozbioru stworzy możliwość przywrócenia Szczorsom ich znaczenia centrum kultury i nauki.

JEZIORO ŚWITEŻ



S T P
Marya
z Wereszozukow
Hr. PUTTKAMMEROWA
Urodz. 1799 r. Grudnia 24
Um. 1863 r. Grudnia 28
Wiecznie odpoczenie
racz Tej dać Panie.



BIENIAKONIE — NAGROBEK MARYLI