

IZABELA SZYMAŃSKA

Białystok

KAPLICA PW. ŚW. ANNY W KRÓLOWYM MOŚCIE (WOJ. PODLASKIE)

Miejscowość Królowy Most, dawniej zwana Janopolem, położona jest w dolinie rzeki Płoski w odległości 21 km od Białegostoku, pośród terenów porośniętych lasami. Dziś miejscowość zupełnie nieznana i zapomniana, położona na uboczu. Zapełniona domkami letniskowymi ożywa latem, kiedy zjeżdżają się „miastowi na wczasy”. Pozostałością dawnych czasów jest kościół, cerkiew, stary cmentarz. To one przypominają o historii Królowego Mostu. Znajdował się tu dwór właścicieli, tu też w 1857 r. zbudowano kaplicę rzymskokatolicką, która obsługiwała okoliczne miejscowości. Świątynia ta związała swe losy z czasem walki o wolność w 1863 r. Była świadkiem patriotycznego zrywu, lat ciężkich bojów i klęski. Powstanie styczniowe pozostawiło swoje ślady w tym miejscu. To właśnie na kościele skupiły się skutki i represje popowstaniowe¹.

Dzieje diecezji białostockiej, do której należała kaplica w Królowym Moście były związane z diecezją wileńską. Po trzecim rozbiorze Białostoczczyzna znalazła się jako obwód białostocki w zaborze rosyjskim. Białystok, Sokółka, Szudziałowo (filia sokóleńska), Wasilków (filia białostocka), Zabłudów zostały przejęte przez

¹ Niniejszy artykuł jest fragmentem pracy magisterskiej *Dzieje majątku Janopol v. Królowy Most w latach 1815–1944*, obronionej w 2005 r. na Uniwersytecie w Białymstoku pod kierunkiem naukowym profesora Józefa Maroszką. W tym miejscu chciałabym umieścić serdeczne podziękowania profesorowi Józefowi Maroszkowi za ukierunkowanie i wsparcie w odkrywaniu historii tego zapomnianego miejsca, cenne wskazówki oraz nieocenioną pomoc w poszukiwaniu materiałów źródłowych.

zarząd arcybiskupstwa mohylewskiego. W 1847 r. przyłączono je do diecezji wileńskiej².

Według danych z 1855 r. diecezja wileńska miała 303 parafie i 75 filii. Od końca XVIII w. widać wyraźny wzrost liczby kaplic w diecezji. Kaplice na kresach przeważnie funkcjonowały przy polskich dworach. Uczęszczali do nich właściciele majątków i służba dworska. Szczególnie ważną rolę odgrywały, gdy parafia była daleko. W 2. połowie XIX w. kaplice te stanowiły namiastkę parafii wobec przeszkód, jakie stawiał carat. W związku z przeszkodami uniemożliwiającymi powstawanie nowych kościołów, niektóre kaplice prywatne przejmowały funkcje kościołów parafialnych³.

Kaplica pod wezwaniem św. Anny w Królowym Moście v. Janopolu ufundowana została staraniem właściciela majątku, Jakuba Sakowicza. Święta Anna była matką Marii, a babką Jezusa. Wraz z mężem św. Joachimem bardzo długo byli bezdzietnym małżeństwem, aż wreszcie urodziła im się córka. Imię Anna pochodzi od hebrajskiego „Hanna”, czyli łaska. Jest patronką m.in. matek, wdów, gospodyń domowych, małżeństw bezdzietnych. Czuwa nad szczęśliwym dzieciństwem. Kieruje się do niej modlitwy o deszcz w czasie suszy, a także o poprawę pogody⁴.

7 lipca 1856 r. Jakub Sakowicz wystąpił z prośbą o zezwolenie na wybudowanie kaplicy w majątku Janopol⁵. 8 stycznia 1857 r. otrzymał taką zgodę⁶. W marcu tego samego roku zostały zatwierdzone plany budowy⁷.

Mieszkańcy okolicznych wsi w większości byli wyznania prawosławnego. W takich sytuacjach nie wydawano pozwoleń na budowę kaplic rzymskokatolickich ze względu na brak wiernych tegoż wyznania. Jednakże Jakub Sakowicz podał bardzo przekonujący argument przemawiający za wyrażeniem zgody, a mianowicie zły stan zdrowia swojej żony Wiktorii z Grądzkich Sakowiczowej, który to nie pozwalał jej na uczęszczanie do parafialnego kościoła w Białymstoku⁸. Biorąc

2 W. Jemielita, *Parafie rzymskokatolickie w północno-wschodniej Polsce*, [w:] *Granice i pogranicza. Historia codzienności i doświadczeń*, red. M. Liedke, J. Sadowska, J. Trynkowski, t. 2, Białystok 1999, s. 41.

3 J. Skarbek, *Organizacja parafialna w diecezji wileńskiej w latach 1772/3–1914*, „Studia Teologiczne” 1987/1988, t. 5/6, s. 121-130.

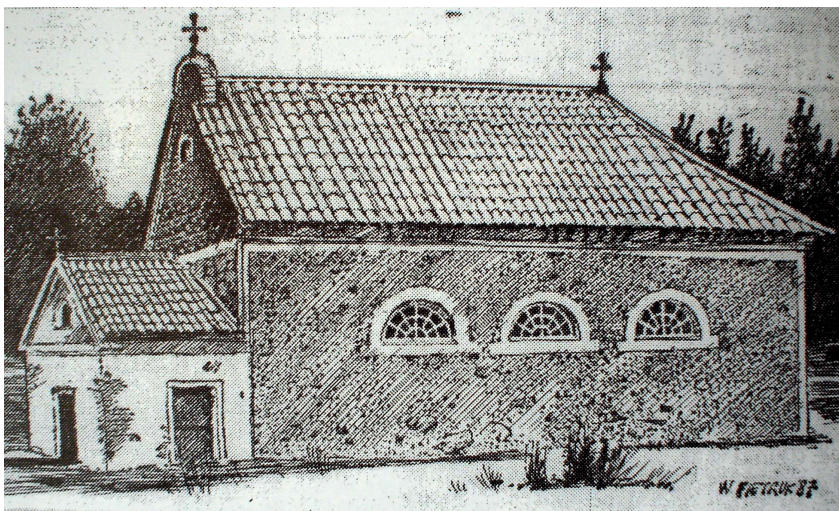
4 M. Day, *Wszyscy święci ich życie i czasy*, Warszawa 2002, s. 10; J. Kryńska, *Słownik patronów chrześcijańskich*, Białystok 2004, s. 15-16.

5 Centralne Archiwum Historyczne w Grodnie (dalej: CAH Grodno), f. 1, op. 34, nr 2154, k. 3.

6 Ibidem, k. 4.

7 Ibidem, k. 14.

8 Ibidem, k. 1-2.



Kościół pw. św. Anny w Królowym Moście, rysunek Włodzimierza Pietruka. Źródło: W. Pietruk, *Stare jest piękne. Architektura Białostocczyzny w rysunkach*, Białystok 1992, s. 94.

to pod uwagę wydano pozwolenie na budowę kaplicy, oczywiście postawiono też kilka warunków, które musiały być spełnione, aby kaplica mogła funkcjonować. „Msze będą odprawiane tylko czasowo. Kaplica nie może posiadać stałego księdza. Ksiądz będzie dojeżdżał. Jeżeli msze będą odprawiane stale zgoda nie zostanie wydana. W majątku jest tylko kilka dusz [osób] katolickich, a okoliczne wsie są prawosławne, dlatego też do tej kaplicy dołączą się ludzie z okolicznych wsi zabłudowskiej parafii”⁹.

Niestety, budynek kaplicy wybudowany przez Sakowicza nie zachował się w pierwotnym stanie. Został on w 1870 r. przebudowany i dostosowany na potrzeby cerkwi prawosławnej. Jednakże wiele elementów i sam korpus główny kościoła pochodzą jeszcze z czasów Jakuba Sakowicza. Kościół nie uległ większym zniszczeniom i przetrwał obie wojny.

Jest to budynek murowany. Część szczytowa od frontu z cegły, nieotynkowana. Korpus główny kościoła jest z kamienia, w kształcie prostokąta. W bocznych ścianach umieszczono po trzy półkoliste okna z każdej strony. Do korpusu głównego od strony zachodniej przylega prostokątna, otynkowana kruchta, najprawdopodobniej dobudowana w czasach współczesnych. Wyposażenie wnętrza bardzo

9 Ibidem, k. 7-8. Tłumaczenie z rosyjskiego własne.



Królowy Most. Kościół pw. św. Anny. Elewacja zachodnia. Kruchta, fot. Izabela Szymańska, 2004.



Królowy Most. Kościół pw. św. Anny. Elewacje północna i zachodnia. Widok od strony wsi Kołodno, fot. Izabela Szymańska, 2004.



Królowy Most. Kościół pw. św. Anny. Kruchta i wejście do kościoła, fot. Izabela Szymańska, 2004.



Królowy Most. Kościół pw. św. Anny. Elewacje południowa i zachodnia, fot. Izabela Szymańska, 2004.

skromne, współczesne. Nad wejściem chór drewniany, wsparty na drewnianych podporach. Schody na chór drewniane. W ołtarzu współczesny obraz św. Anny¹⁰.

W 1857 r. kaplica została wybudowana i oddana do użytku. Wyświęcił ją 12 sierpnia 1858 r. metropolita wileński biskup Wacław Żyliński i wyznaczył stałego kapelana, księdza Teofila Hryniewickiego¹¹.

W 1859 r. w *Spisie spowiadających się z dekanatu białostockiego* zostały wpisane Królowy Most i wieś Kołodno, należące do departamentu białostockiego. Z Królowego Mostu były 44 osoby spowiadające się, a ze wsi Kołodno 29 osób¹².

W 1860 r. kaplica została przez biskupa wileńskiego przemianowana na filię parafialną kościoła białostockiego z 400 wiernymi. Do janopolskiej filii uczęszczali nie tylko wierni z majątku fundatora Jakuba Sakowicza, ale też i z okolicznych miasteczek i majątków, m.in. z miasteczka Gródek – 38 osób, z majątku Janopol v. Królowy Most – 52 osoby, z folwarku Jakubin – 13 osób, ze wsi Sokole – 39 osób, z uroczyska Wierch Sokole – 13 osób, z majątku Waliły – 63 osoby, ze wsi Żednia – 10 osób, ze wsi Zajma – 15 osób, ze wsi Cieliczanka – 18 osób, ze wsi Zasady – 10 osób, ze wsi Kołodno – 37 osób, ze wsi Przechody – 6 osób, ze wsi Downiewo – 6 osób, ze wsi Nowosiółki – 18 osób, ze wsi Załuki – 50 osób, ze wsi Waliły – 3 osoby, [nazwa nieczytelna] – 5 osób.

Jakub Sakowicz urządził przy kościele cmentarz grzebalny. Założone zostały również księgi metrykalne, które w momencie utworzenia filii w 1860 r., zabrano do kościoła białostockiego¹³.

W Archiwum Państwowym w Białymstoku znajdują się na mikrofilmach księgi metrykalne kościoła janopolskiego, które przechowywane są w archiwum w Wilnie. Zachowały się jedynie księgi z okresu, kiedy był on filią białostockiego kościoła. Niestety, księgi sprzed 1860 r. zaginęły lub uległy zniszczeniu. Zachowały się wypisy metryczne za lata 1860–1863. Były to księgi: urodzeń za lata 1860, 1861 i 1863; małżeństw za lata 1860, 1861 i 1862; zgonów za lata 1860, 1861 i 1863. Kaplica służyła głównie właścicielom majątku. Znalazł się w księgach wpis o zawarciu małżeństwa bratanicy Jakuba Sakowicza, Bronisławy Sakowicz¹⁴.

10 Wojewódzki Urząd Ochrony Zabytków w Białymstoku, *Karta ewidencyjna zabytków architektury i budownictwa. Królowy Most – kaplica dworna*, oprac. M. Pawluczuk, E. Narolewska, Białystok 1999, nr 3063.

11 CAH Grodno, f. 1, op. 34, nr 2154, k. 10; P. Kubicki, *Bojownicy kapłani za sprawę kościoła i ojczyzny w latach 1861–1915*, cz. 2, t. 4, Sandomierz 1938, s. 15.

12 Litewskie Państwowe Archiwum Historyczne w Wilnie, f. 604, op. 3, nr 1256.

13 CAH Grodno, f. 1, op. 34, nr 2154, k. 5, 10.

14 Archiwum Państwowe w Białymstoku (dalej: AP Białystok), Księgi metrykalne kościoła janopolskiego, nr 50, 51, 52, 53.



Królowy Most. Stare drewniane krzyże na cmentarzu założonym przez Jakuba Sakowicza, fot. Izabela Szymańska, 2004.



Królowy Most. Cmentarz katolicki i prawosławny, fot. Izabela Szymańska, 2004.

19 września 1861 r. wyszła ona za mąż za Włodzimierza Dąbrowskiego. Ślub odbył się w kościele św. Anny w Janopolu v. Królowym Moście. Świadkami byli: stryj Jakub Sakowicz, Wacław Karpowicz i Józef Mudkowski, ziemianie powiatu białostockiego. Bronisława Sakowicz miała 24 lata i należała do kościoła bielskiego. Jej narzeczony (lat 34) był kapitanem Mohylewskiego Pułku Piechoty. Rodzice panny młodej to Dionizy i Józefa [nazwisko nieczytelne] Sakowiczowie¹⁵.

Generał-gubernator wileński, Michał Murawjow „Wieszatiel”, uzyskał carskie prawo na niszczenie kościołów, kaplic, klasztorów. Najpierw zwracał się on do gubernatora miejscowego z zapytaniem o oficjalne stwierdzenie, czy w tych kaplicach, kościołach, klasztorach odbywały się jakieś manifestacje polityczne, czy śpiewano pieśni rewolucyjne, czy w nich zbierali się powstańcy. Po odpowiedniej odpowiedzi, zawsze zgodnej z życzeniem Murawjowa, taki klasztor, kościół, kaplicę zamykano. Każde zarządzenie było odpowiednio umotywowane i odbywało się zgodnie z prawem. Gdy nie znaleziono poważnych powodów, wystarczyło, aby w okolicy znaleźli się ludzie wyznania prawosławnego¹⁶.

Na Białostoczyźnie powstanie rozpoczęło się w kwietniu koncentracją uczestników podczas Zielonych Świątek (19 maja według starego kalendarza). Nastąpiło to we wsi Kamionka należącej do majątku Majówka. Istniał wówczas zwyczaj udawania się katolików z okolicznych miejscowości w procesji do Supraśla. Wmieszanie się w procesję dawało organizującym się powstańcom szansę na pozostanie niezauważonymi przez władze. Sprzyjało to koncentracji i konspiracyjnemu przemieszczaniu się powstańców.

Pielgrzymki udawały się Traktem Napoleońskim i właśnie w Królowym Moście dochodziło do rozłączenia się powstańców i pielgrzymów. Ci pierwsi kierowali się w prawo do Kamionki, a drudzy w lewo do Supraśla¹⁷. Fakt ten mogą potwierdzać wspomnienia powstańców – Ignacego Aramowicza i Pawła Powierzy. Pierwszy z nich wskazuje jako miejsce koncentracji Kamionkę, drugi zaś lasy koło Królowego Mostu¹⁸.

W kwietniu 1863 r. przeprowadzono mobilizację pierwszych oddziałów powstańczych. „Na punkt zborny oddziałów białostockich wybrano lasy koło

15 Ibidem, wypisy o zaślubionych z 1861 r., nr 50, k. 170.

16 P. Kubicki, op. cit., s. 6-7.

17 J. Maroszek, *Supraśl. Dzieje klasztoru i miasta*, w druku.

18 I. Aramowicz, *Marzenia. Pamiętnik o ruchu partyzanckim w województwie grodzieńskim w 1863 i 1864 roku*, [w:] *Zapomniane wspomnienia*, oprac. E. Kozłowski, Warszawa 1981, s. 9; P. Powierza, *Wspomnienia z Powstania Styczniowego 1863 roku. Testament moralny autora*, Białystok 1996, s. 12.

Królowego Mostu, należące do marszałka szlachty Jakuba Sakowicza. Stawiło się do tysiąca powstańców. Byli to przeważnie: urzędnicy, studenci, uczniowie, oficjałści i drobna szlachta. Mniej więcej połowa miała broń palną, a pozostali kosy¹⁹.

Stoczono kilka bitew i potyczek w okolicach Królowego Mostu v. Janopola. W wyniku jednej z nich wojska carskie wzięły do niewoli 90 powstańców. Powieszono ich na górze, zwanej Świętą Górą, w lesie niedaleko Kołodna²⁰.

Represje popowstaniowe dotknęły również mieszkańców Królowego Mostu v. Janopola. Na szczęście majątek nie został skonfiskowany tak jak wiele majątków w pobliżu. Na przykład Michałowo – Niezbudka przekazany został carskiemu pułkownikowi Stankiewiczowi, majątek Majówka otrzymał pułkownik Kawelin²¹.

Jednym z najdotkliwszych skutków powstania styczniowego było zamknięcie kościoła katolickiego św. Anny w Królowym Moście, filii parafii białostockiej, i zamienienie go na cerkiew prawosławną.

Kościół katolicki zamknięto 29 listopada 1864 r. Znalezione wiele zarzutów, z powodu których nie powinien on funkcjonować. Pierwszym argumentem przemawiającym za zamknięciem kościoła była śmierć żony Jakuba Sakowicza. Kaplicę wybudowano ze względu na jej zły stan zdrowia, a po śmierci Wiktorii w 1863 r. „nie było już potrzeby” dalszego funkcjonowania kościoła²². Poza tym Jakub Sakowicz złamał wiele warunków postawionych przez władze przy wydaniu zezwolenia na budowę kaplicy. Po pierwsze, posiadała ona swego kapłana na stałe, który mieszkał w majątku. Odprawiał on regularnie msze, a wkrótce kaplicę zamieniono na parafialną filię kościoła białostockiego. Po drugie, został założony przy kościele cmentarz grzebalny, o którym nie było mowy w podaniu o zezwolenie, a więc powstał bezprawnie. Po trzecie, i chyba najważniejsze dla ówczesnych władz zaborczych, kościół przyciągał parafian prawosławnych. Oskarżano nawet księdza, że namawia ich do uczęszczania na msze katolickie. Jednakże nigdy mu tego nie udowodniono.

W 2. połowie XIX w., z chwilą rozpoczęcia funkcjonowania fabryki, w Janopolu v. Królowym Moście, w niedzielę po mszy przy kościele chłopci sprzedawali różnego rodzaju produkty fabrykantom. Ludność prawosławna z okolicznych wsi należących do parafii cerkwi w Gródku, również wołała uczęszczać do pobliskiego katolickiego kościoła w Królowym Moście sprzedając przy okazji

19 P. Powierza, op. cit., s. 12.

20 W. Tatarczyk, *Powstanie...*, s. 42.

21 P. Borowski, *Powstanie 1863 roku: szanse, oceny, tradycje*, [w:] *Obok Orła znak Pogoni... Powstańcy styczniowi na Białostoczczyźnie*, red. Z. Koszyła, Białystok 1985, s. 72.

22 CAH Grodno, f. 1, op. 34, nr 2154, k. 1-2.

swoje produkty. Podyktowane to było odległością, jaka dzieliła parafian od cerkwi²³.

21 grudnia 1865 r. do generała-gubernatora Kaufmana wpłynęło podanie włościan wsi: Załuki, Pieszczaniki, Kołodno, Nowosiółki, Downiewo, Zasady i Sokole. Była to prośba o utworzenie w zamkniętym poprzedniego roku katolickim kościele cerkwi prawosławnej. „W Janopolskim kościele zbierali się «mia-teżniki» [powstańcy] przed wstąpieniem do «bandy» [oddziału powstańczego]. W ogóle wokół tego miejsca gdzie stoi kościół wiele było ofiar od bestialskich, zdemoralizowanych i zjadłych Polaków oddanych swojemu rządowi”²⁴.

W 1870 r. zamieniono kościół na cerkiew św. Aleksandra Newskiego i oddano do użytku prawosławnym mieszkańcom²⁵. Aparaty i sprzęty oddano do najbliższego kościoła parafialnego. Niestety, nie wiadomo dokładnie, do którego trafiły. Niektóre z parafii prawosławnych otrzymywały mienie po likwidowanych kościołach katolickich. Być może taki los spotkał wyposażenie kościoła w Królowym Moście. Dotychczasowego kapelana, księdza Teofila Hryniewickiego, przeniesiono na wikariusza do parafii w Juchnowcu. Cmentarz grzebalny wraz z kościołem przekazano do użytkowania prawosławnym²⁶.

Parafian należących do kościoła w Janopolu v. Królowym Moście przydzielono do najbliższych parafii – białostockiej i zabłudowskiej. Do parafii białostockiej przyłączono m.in. majątek Janopol; wsie: Cieliczanka, Kołodno, Downiewo; folwarki: Stefanówka, Jakubin oraz zaścianki Rozalin i Majdan. Natomiast do parafii zabłudowskiej – wsie: Sokole, Pieszczaniki, Załuki, Nowosiółki, Zasady, Żednia, Zajma²⁷.

W 1915 r. większość ludności prawosławnej i proboszcz cerkwi w Królowym Moście v. Janopolu zostali ewakuowani w głąb Rosji. Budynek kaplicy w Królowym Moście v. Janopolu powrócił w ręce wyznawców rzymskokatolickich²⁸.

10 lipca 1925 r. dziekan białostocki, ksiądz Aleksander Chodyko, w piśmie do biskupa diecezji wileńskiej zwrócił się z prośbą o zaliczenie kaplicy w Królowym Moście jako filii kościoła farnego w Białymstoku²⁹.

23 Ibidem, F. 97, op. 1, nr 102, k. 21. Tłumaczenie z rosyjskiego własne.

24 Ibidem, f. 1, op. 34, nr 2154, k. 1, 2, 7, 8.

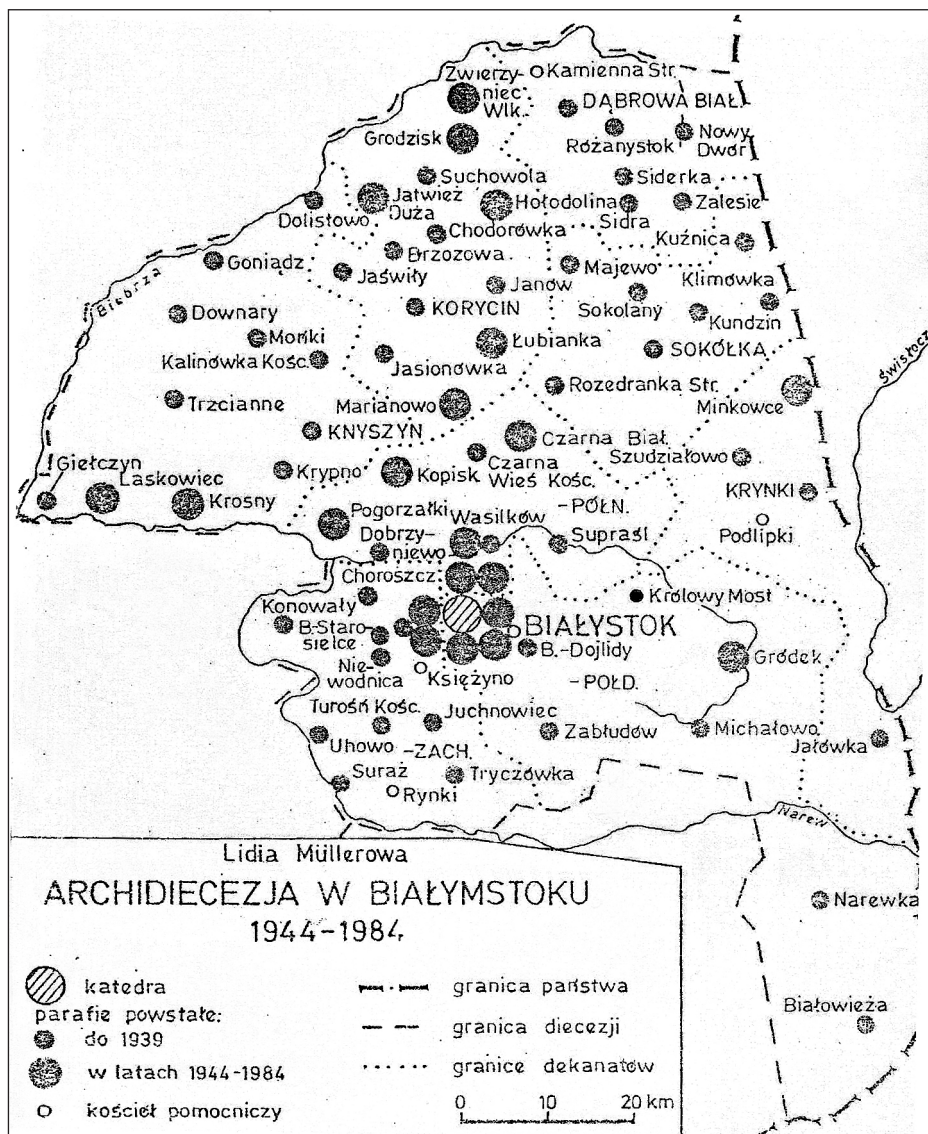
25 S. Borowik, *Parafia w Królowym Moście*, „Przegląd Prawosławny” 1999, nr 3, s. 30.

26 P. Kubicki, op. cit., s. 16; G. Sosna, A. Troc-Sosna, *Cerkiewna własność ziemska na Białostoczyźnie w XV–XX wieku*, Białystok 2004, s. 9.

27 CAH Grodno, F. 1, op. 34, nr 2154, k. 21.

28 A. Sadowski, *Katolicy w Gródku*, „Wiadomości Gródeckie”, nr 7-8, 1999, s. 27.

29 Archiwum Archidiecezjalne w Białymstoku, Zbiór dokumentów dotyczących kościoła w Królowym Moście, Raport ks. A. Chodyko do biskupa diecezji wileńskiej z 10.07.1925 r.



Zasięg archidiecezji w Białymstoku w latach 1944-1984. Źródło: L. Müllerowa, *Organizacja archidiecezji wileńskiej w latach 1914-1984*, „Studia Teologiczne” 1987/1988, t. 5/6.

25 sierpnia 1922 r. dokonano spisu wyposażenia kościoła w Królowym Moście. Na liście tej znalazły się głównie rzeczy przywiezione z Bialegostoku m.in.: ornat biały i czarny, ubiory do kielicha, jedna stuała do spowiadania, jedna komża, alba, pasek, sumerał i 3 kanory, portatył, mszał i poduszka, trybularz, welon i sukienka do puszek, rytuał i vademecum, bursa do chorych z 3 korporalikami, dwie pochodnie. Były tam też rzeczy ofiarowane do kościoła lub zakupione ze składek parafian m.in.: monstrancja, komża z kokardką, lewaterzyk, łódka, ampułki, jedna para lichtarzy miedzianych, nakrycie na ołtarz, dwa sztandary czerwone³⁰.

Cmentarz postanowiono podzielić i na jednym cmentarzu chowano zmarłych katolickich i prawosławnych. Taki stan rzeczy utrzymuje się po dzień dzisiejszy. Postanowiono również wybudować ogrodzenie cmentarza³¹.

Fundator kaplicy pw. św. Anny w królowym Moscie v. Janopolu Jakub Sakowicz i jego rodzina pochowani są na Cmentarzu Powązkowskim w Warszawie. Na miejscowym cmentarzu spoczywa Stanisław Młodecki jeden z ostatnich właścicieli majątku Królowy Most v. Janopol. W swoim testamencie z 1925 r. umieścił pewne polecenie. *Nakładam obowiązek na syna mego Józefa solenny, sprowadzić zwłoki ojca mego Pawła zmarłego w 1888 roku. Leży na cmentarzu w Szreniawie, w grobie Wielopolskich..., w grobie tym są dwie trumny jedna drewniana Wielopolskiego, druga metalowa biała ze złotym krzyżem, w której śp. ojciec mój Paweł leży. Tę trumnę trzeba sprowadzić lub tam na miejscu grób solidny zrobić i pochować. Zwłoki Jana Młodeckiego wuja mają być przeniesione do kościółka prywatnego w Królowym Moście i tam ma być pochowany, jak również i ja³². Stanisław Młodecki zmarł 10 sierpnia 1925 roku w wieku 56 lat. Pogrzeb odbył się w majątku Królowy Most 18 sierpnia tegoż roku³³. Niestety nikt dziś już nie pamięta, który ze starych, pochylonych, drewnianych krzyży upamiętnia jednego z ostatnich właścicieli majątku.*

4 lipca 1952 r. Królowy Most dołączono do parafii w Gródku³⁴. Obecnie funkcjonuje jako kaplica kościoła parafialnego gródeckiego i obsługiwana jest przez księdza tegoż kościoła. Nabożeństwa są odprawiane raz w tygodniu w niedzielę. 26 lipca przypada święto patronki kościoła św. Anny. W tym dniu w Królowym Moście odbywają się odpusty. Z każdym rokiem niestety coraz skromniejsze i coraz bardziej zapomniane.

30 Ibidem, Rzeczy z kościoła w Królowym Moście.

31 Ibidem, Protokół z 10.03.1925 r.

32 APB, Sądowy zbiór..., nr 530, *Testament*, k. 1-2.

33 Materiały udostępnione przez Wojciecha Załęskiego.

34 A. Sadowski, op. cit., s. 28.

Kaplica pw. św. Anny w Królowym Moście, niegdyś świadek ważnych uroczystości, patriotycznego zrywu, rozwoju i upadku majątku ziemskiego, a dziś zapomniana pośród lasów Puszczy Knyszyńskiej. XIX-wieczny zabytek o którym warto byłoby pamiętać.

Saint Ann Chapel in Królowy Most (Podlasie Province)

Summary

The article presents the history of Saint Ann Chapel in Królowy Most. It was built at the time when court chapels started to play an important role. This article attempts to answer the following questions: why was the Chapel built in this place? What happened to it during the January Uprising? Why was it rebuilt into an Orthodox church? The article is based on numerous archive sources stored both in Poland and abroad, which provided the answers to the above mentioned questions. The article pays particular attention to the time of the January Uprising of 1863, when the Chapel became one of the centers of patriotic impulse within the territory of the Knyszyn Forest. An old cemetery located nearby in the wood appeared to be an interesting structure as well. It seems striking that the deceased of two faiths – Roman Catholic and Orthodox, were buried there. The article is complemented by photographs.

Часовня Св. Анны в Крулёвом Мосту (подляское воеводство)

Резюме

В статье показана история часовни св. Анны в Крулёвом Мосту. Она возникла в период, когда придворные часовни начинали играть важную роль. Статья это попытка ответить на вопросы: почему в этом месте построили часовню?, какова была её судьба во время январского восстания?, что привело к перестроения часовни в церковь? Статья основана на многочисленных архивных источниках, хранимых в стране и за границей, которые позволили ответить на поставленные вопросы. В статье особенное внимание обращено на период январского восстания 1863 года, когда часовня стала одним из центров

патриотического порыва на территории Кнышинской пуци. Интересным объектом оказалось тоже старое кладбище, расположенное неподалёку храма в лесу. Удивительной кажется ситуация похорон на нём умерших двух вероисповеданий – римско-католического и православного. Текст дополняют фотографии.