

mgr Ewa Witkowska
Biblioteka Uniwersytecka
im. Jerzego Giedroycia w Białymstoku
ewaewitkowska@gmail.com

JAKA BIBLIOTEKA DLA WSPÓŁCZESNEGO UŻYTKOWNIKA? PRZYKŁAD BIBLIOTEK UNIwersYTETÓW ARTYSTYCZNYCH TAMA I MUSASHINO

WHAT KIND OF A LIBRARY FOR A MODERN USER? THE EXAMPLE OF TAMA AND MUSASHINO ART UNIVERSITIES LIBRARIES

Abstrakt

Malejąca liczba czytelników to obecnie jeden z najważniejszych problemów współczesnych bibliotek. Jest on wynikiem m.in. zmian w systemie kształcenia oraz rewolucji technologicznej, w tym rosnącej popularności baz pełnotekstowych, do których coraz częściej można uzyskać dostęp bez wychodzenia z domu. Tradycyjny model użytkownika, przychodzącego do biblioteki w celu wypożyczenia lub przeczytania książki, odchodzi coraz bardziej w niepamięć, a sama instytucja funkcjonuje obecnie nie tylko jako miejsce do pracy i nauki, ale i spędzania wolnego czasu. Te nowe tendencje uwidaczniają się w projektach nowych lub planach modernizacji starych budynków bibliotecznych, których jednym z głównych założeń staje się dbałość o wygodę użytkownika.

Architektura to także jeden z czynników mających istotny wpływ na atrakcyjność bibliotek, jako że pierwsze wrażenie użytkownika o danej instytucji kształtuje się, zanim jeszcze przekroczy on jej próg. Z tego względu coraz częściej za projekty nowych budynków odpowiadają uznani architekci, a niektóre co bardziej udane realizacje stają się wręcz obiektami artystycznymi. Artykuł ten prezentuje dwa gmachy bibliotek, których projekty odbiły się dosyć szerokim echem nie tylko w środowisku bibliotekarskim: Bibliotekę Hachiōji Uniwersytetu Artystycznego Tama oraz Bibliotekę Uniwersytetu Artystycznego Musashino.

Słowa kluczowe: architektura bibliotek, Biblioteka Hachioji Uniwersytetu Artystycznego Tama, Biblioteka Uniwersytetu Artystycznego Musashino, użytkownicy bibliotek, biblioteki akademickie.

Abstract

The decreasing number of users is one of the most important problems of modern libraries nowadays. It is the result of, among other things, changes in the educational system and the technological revolution, including a growing number of full-text databases which can be more and more often accessed without leaving home. The traditional model of a reader who comes to a library to borrow or read books is passing into oblivion, and the library itself is currently seen not only as a place of work and study, but also a place where one can spend free time. These new trends are incorporated in the designs of library buildings and, consequently, the user's convenience becomes one of the main principles.

Architecture is also one of the factors significantly influencing the appeal of libraries to the users, as their first impression is created before they even enter the institution. Therefore, acclaimed architects are often responsible for designing new library buildings, and some of the best projects are even considered objects of art. The paper presents two library buildings whose designs have been highly acclaimed not only by the librarian community: Hachioji Library of Tama Art University and Musashino Art University Library.

Keywords: library architecture, Tama Art University Library at Hachioji Campus, Musashino Art University Library, library users, academic libraries.

Ostatnie lata to dla bibliotek – zarówno akademickich, jak i publicznych – okres niekończących się zmian, które następują coraz szybciej. Do jednego z najważniejszych problemów urasta obecnie kwestia malejącej liczby czytelników. Wśród jej przyczyn wymienia się m.in. zmiany w systemie kształcenia wyższego oraz rewolucję technologiczną, w tym rosnącą popularność i zasobność baz pełnotekstowych czy e-booków, do których nierzadko można uzyskać dostęp bez wychodzenia z domu. Funkcjonujący do niedawna model biblioteki, do której przychodziło się czytać i wypożyczać książki, przestaje się sprawdzać i odpowiadać na wszystkie potrzeby współczesnego użytkownika. Na jego miejsce pojawił się już nowy – „biblioteka hybrydowa” (łącząca elementy biblioteki elektronicznej z tradycyjną), a i samego czytelnika coraz częściej określa się mianem klienta. Według Piotra Karwasińskiego w przyszłości coraz większą rolę będzie odgrywał

użytkownik wirtualny, korzystający z usług bibliotecznych na odległość. Pociągnięto za sobą konieczne zmiany w strukturze organizacyjnej instytucji, które autor obrazuje, przywołując wizje pustych korytarzy i spotkań w cyberprzestrzeni z nieliczną grupą bibliotekarzy specjalistów¹.

Biblioteka jako miejsce pracy i spędzania wolnego czasu

Jak zatem przyciągnąć nowego użytkownika, skoro nie wystarcza już ciekawy i bogaty księgozbiór? Jako że biblioteka uniwersytecka to przede wszystkim miejsce pracy, najlepszym wyjściem wydaje się stworzenie jak najlepszych warunków do jej wykonywania². Biblioteki starają się to realizować na różne sposoby, np. odpowiednio zmieniając godziny otwarcia, łagodząc regulamin czy wprowadzając wypożyczenia zbiorów udostępnianych dotychczas wyłącznie prezencyjnie. Zdaniem Lidii Lewickiej najważniejszy czynnik przyciągający odwiedzających to profesjonalna obsługa: „to przez pryzmat oceny ich [bibliotekarzy] staranności i skuteczności w obsłudze klientów-czytelników, powstaje opinia o bibliotece w określonym środowisku”³. Inne czynniki, które przywołuje, to inwestycja w nowoczesny sprzęt, najnowsze wydawnictwa i bazy danych, obecność w Internecie, efektywna reklama czy sprawny system udostępniania zbiorów, także cyfrowych⁴.

Z drugiej strony funkcja biblioteki ograniczająca się do stworzenia wygodnego miejsca do pracy i nauki obecnie nie wystarcza. Coraz większa dostępność i różnorodność zasobów cyfrowych sprawia, że równie ważne – jak nie ważniejsze – stają się atrakcyjność wizualna budynku oraz wnętrza instytucji, a także zapewnienie użytkownikom zróżnicowanych przestrzeni, gdzie mogliby brać udział w interesujących zajęciach, czy po prostu spędzać wolny czas. Od biblioteki wymaga się zatem, by stanowiła tzw. „trzecie miejsce” rozumiane jako miejsce spotkań towarzyskich czy rozrywki.

-
- 1 P. Karwasiński: *Wirtualni użytkownicy nowoczesnych bibliotek – szansą rozwoju instytucji, czy jej zagrożeniem?* W: *Elektroniczny wizerunek biblioteki*. Red. M. Wojciechowska. Gdańsk 2008.
 - 2 A. Zysiak: *Jak pozostać wiernym w niestałym świecie? Czym, gdzie i dla kogo ma być nowoczesna biblioteka?* W: *Biblioteka jako „trzecie miejsce”*. Międzynarodowa konferencja naukowa Biblioteki Uniwersytetu Łódzkiego. Materiały konferencyjne. Red. M. Wroclawska, J. Jerzyk-Wojtecka. Łódź 2011, s. 23-26. Tryb dostępu: <http://bcul.lib.uni.lodz.pl/Content/11896/KonferencjaBULII14.12.pdf> [22 marca 2015].
 - 3 L. Lewicka: *Czynniki sprzyjające pozyskiwaniu czytelników przez biblioteki w dobie rozwoju techniki i nowych technologii*. W: *Tradycja i nowoczesność w bibliotece naukowej XXI wieku*. Red. A. Januszko-Szakiel. Kraków 2012, s. 86.
 - 4 Tamże, s. 87-89.

Tę tendencję potwierdzają praktyczne doświadczenia wielu bibliotekarzy, w tym przeprowadzone kilka lat temu badania Scholastyki Baran i Katarzyny Kotowskiej wśród studentów korzystających z Biblioteki Uniwersyteckiej UWM w Olsztynie. Spośród 420 ankietowanych użytkowników znajdującego się tam Ogrodu Zimowego czy antresoli z przestrzenią wystawową 20% wskazało, że korzysta z nich w celach towarzyskich⁵.

Kryteria atrakcyjności budynku bibliotecznego

Przedstawione wyżej tendencje uwidaczniają się w projektach budynków bibliecznych. Jednym z głównych założeń staje się dbałość o wygodę użytkownika, rozumianą zarówno jako ułatwienie i przyspieszenie dostępu do informacji czy usług, jak i zapewnienie najlepszych warunków do pracy oraz atrakcyjnych miejsc do wypoczynku, takich jak bary, galerie lub nawet ogrody⁶. Taka biblioteka powinna spełniać szereg kryteriów sformułowanych przez brytyjskiego architekta Harry'ego Faulknera-Browna, a uwspółcześionych i uzupełnionych przez Andrew McDonalda z naciskiem na potrzeby użytkowników oraz uwzględnieniem współczesnych trendów i zmian społecznych⁷. W projekcie idealnej przestrzeni bibliotecznego przede wszystkim rządzi funkcjonalność (*functional*), stawiająca w centrum potrzeby użytkownika. Powinno się jednocześnie uwzględniać aspekty estetyczne, z których wynika łatwość adaptacji (*adaptable*) przestrzeni zgodnie ze zmieniającym się zapotrzebowaniem, najlepiej jedynie z pomocą zmiany ustawienia mebli, półek i wyposażenia. Taka biblioteka ma być również dostępna (*accessible*) w rozumieniu zapraszającej przestrzeni społecznej oraz zróżnicowana (*varied*), czyli zapewniająca szeroki wybór miejsc oraz materiałów odpowiadających zróżnicowanym potrzebom użytkowników. Ponadto powinna ułatwiać interakcje między ludźmi oraz zachęcać do korzystania z proponowanych przez siebie usług (*interactive*), czyli kłaść szczególny nacisk na takie obszary jak stanowiska informacyjne czy pokoje pracy grupowej. Ma również sprzyjać (*conducive*) pracy naukowej i refleksji, w czym pomagałaby oryginalna architektura oraz

5 S. Baran, K. Kotowska: *Przeźrenie społeczna w nowoczesnej bibliotece akademickiej miejscem nauki i spotkań*. W: *Biblioteka jako „trzecie miejsce”*. Międzynarodowa konferencja naukowa Biblioteki Uniwersytetu Łódzkiego. Materiały konferencyjne. Red. M. Wrocławska, J. Jerzyk-Wojtecka. Łódź 2011, s. 141-142. Tryb dostępu: <http://bcu.lib.uni.lodz.pl/Content/1896/KonferencjaBULII14.12.pdf> [22 marca 2015].

6 Tamże, s. 138-139.

7 A. McDonald: *The Ten Commandments revisited: the Qualities of Good Library Space*. „Space Quarterly” Vol. 16, nr 2 (2006). Tryb dostępu: <http://liber.library.uu.nl/index.php/lq/article/view/7840/8011> [22 marca 2015].

niebanalny wystrój, a także zapewniać odpowiednie warunki (*environmentally suitable*), jak i bezpieczeństwo użytkownika (*safe and secure*) dla ludzi, kolekcji, wyposażenia, danych oraz budynku. Niemniej ważne atrybuty to wydajność (*efficient*) pod względem przestrzeni, obsługi i kosztów eksploatacji oraz możliwość sprawnego wdrażania technologii informacyjnych (*suitable for information technology*), umożliwiająca bibliotece oraz jej użytkownikom czerpanie korzyści z coraz to nowych zdobyczy rewolucji technologicznej. Gdy wszystkie te cechy połączą się w harmonijną całość, tworząc budynek atrakcyjny architektonicznie, posiadający zarazem wygodne wnętrza oraz funkcjonalne rozwiązania, pojawia się ostatnia jakość – zwana *oomph* lub *wow*. Jest ona najtrudniejsza do zdefiniowania, gdyż oddaje reakcję na widok konstrukcji doskonale oddającej ducha uniwersytetu oraz działającej inspirująco na użytkowników.

Użytkownik swoje pierwsze wrażenie o bibliotece kształtuje, zanim jeszcze przekroczy jej próg. Mają na to wpływ różne kwestie (zasłyszane opinie, informacje o księgozbiorze, lokalizacja), ale czynnikiem decydującym podczas pierwszego „spotkania” jest architektura. Jak zauważa Tomasz Kruszewski, obecnie sam budynek biblioteki – czy nawet jego usytuowanie – ma coraz większy wpływ na to, czy dana instytucja będzie chętnie odwiedzana przez czytelników. To on stanowi nierzadko jedno z głównych narzędzi promocyjnych, sugerując, że za widzianą fasadą znajdziemy przestrzeń przyjazną i dostosowaną do naszych potrzeb, czasem może intrygującą czy nawet magiczną. Z drugiej strony, architektura może działać odwrotnie – wzbudzać szacunek, a jednocześnie przytłaczać, zniechęcać do korzystania. Głównym czynnikiem stresogennym jest skala: gdy nie odpowiada skali człowieka, ten gubi się w wywołującej obawy przestrzeni⁸. Ważny jest także czynnik celowości. „Estetyka budynku” – pisze Tomasz Kruszewski – „działa (...) tylko wtedy, kiedy mieszcząca się w nim biblioteka nie znalazła się tam „przy okazji”, ale wskutek celowego zabiegu. W przeciwnym razie przestrzeń traci cały konotacyjny wymiar biblioteki – jej aurę”⁹.

Architektura ma niewątpliwie istotny wpływ na poziom atrakcyjności instytucji w oczach użytkowników, stąd coraz częściej za projekty nowych budynków bibliotecznych odpowiadają uznani architekci, realizujący mniej lub bardziej spektakularne pomysły¹⁰ – Lidia Szczygłowska zauważa, że je-

8 T. Kruszewski: *Przestrzenie biblioteki: o symbolicznej, fizycznej i społecznej obecności instytucji*. Toruń 2012, s. 148-251.

9 Tamże, s. 54.

10 Jak zauważa Tomasz Kruszewski: „Biblioteka nowoczesna nie musi być [...] osadzona gdzieś, kiedyś i po coś. Nie musi nawet czerpać z bogatej tradycji architektury tego typu budowli. Ma cieszyć oko, intrygować, prowokować – wzbudzać zainteresowanie i dzięki temu przyciągać

steśmy „świadkami prawdziwego *library boom*”¹¹. Bardziej udane realizacje stają się nawet obiektami turystycznymi. Jak pisze Kruszewski, na ogólnoswiatowe tendencje architektoniczne niebagatelny wpływ mają japońscy architekci¹², warto zatem przyrzeć się ich szczególnie imponującym propozycjom w zakresie budownictwa bibliotecznego. W dalszej części artykułu chciałabym zaprezentować bliżej biblioteki dwóch tokijskich uniwersytetów artystycznych, które projekty odbiły się dosyć głośnym echem nie tylko w środowisku bibliotekarskim: Bibliotekę Hachiōji Uniwersytetu Artystycznego Tama oraz Bibliotekę Uniwersytetu Artystycznego Musashino¹³.

Biblioteki w harmonii z naturą i kulturą

Biblioteka Hachiōji Uniwersytetu Artystycznego Tama¹⁴ zajmuje obecnie ukończony w 2007 roku dwukondygnacyjny budynek w kształcie nieregularnego sześcianu. Został on zaprojektowany przez jednego z wiodących japońskich architektów, Toyo Ito. Według założeń, budynek ma stanowić fizyczne ucieleśnienie przewodzących uniwersytetowi idei wolności i woli¹⁵, a także służyć studentom jako przykład projektu budynku wtapiającego się w miejsce, w którym się znajduje¹⁶.

użytkowników. Powszechne myślenie nacechowane względami marketingowymi powoduje, że każda koncepcja architekta jest dobra” (Tamże, s. 148; w jego książce można znaleźć przykłady różnych realizacji).

- 11 L. Szczygłowska: *Architektura bibliotek*. W: *Fizyczna przestrzeń biblioteki*. Red. M. Wojciechowska. Gdańsk 2013, s. 22.
- 12 T. Kruszewski: dz. cyt., s. 35.
- 13 Ponieważ podczas zwiedzania obydwu instytucji nie otrzymałam pozwolenia na robienie zdjęć wewnątrz, w artykule zostały zamieszczone jedynie fotografie samych gmachów. Zainteresowanych odsyłam do zdjęć autorstwa Iwana Baana (http://www.iwan.com/photo_1-Toyo_Ito_Tama_Art_University_Library_Tokyo.php i http://www.iwan.com/photo_Sou-Fujimoto_Musashino-Art-University-Library.php [25 czerwca 2015]).
- 14 Uniwersytet Artystyczny Tama (Tama bijutsu daigaku, w skrócie Tamabi) to jeden z bardziej znanych tokijskich uniwersytetów artystycznych, którego początki sięgają 1935 roku. W jego skład wchodzi dwa kampusy: położony w centrum miasta Kaminoge oraz znajdujący się na zachodnich obrzeżach Hachiōji. W każdym z nich znajduje się biblioteka, przy czym Kaminoge jest mniej spektakularna i posiada mniejszą kolekcję. Gromadzi ona publikacje z zakresu sztuki, fotografii, filmu i sztuk teatralnych – w sumie około 50 tysięcy japońsko- i obcojęzycznych książek oraz około 300 tytułów czasopism (dane za oficjalną stroną).
- 15 Według przyświecającej uniwersytetowi ideologii wolność stanowi nieodzowny składnik sztuki, ale jest to wolność rozumiana jako zobowiązanie. Stąd też nierozzerwalnie wiąże się z wolą.
- 16 K. Hidemi: *Library futures: Tama Art University, Tokyo*. The Guardian 2013, 7 August. Tryb dostępu: <http://www.theguardian.com/higher-education-network/2013/aug/07/library-futures-tama-art-university> [31 marca 2015].

Rysunek 1. Widok na budynek Biblioteki Hachiōji



Fot. Ewa Witkowska.

Gmach położony jest na zboczu niewielkiego wzgórza przy północnym wejściu do kampusu (nieдалeko jest też przystanek autobusowy), a ta łatwość lokalizacji i przyjazne otoczenie dają pierwszy pozytywny sygnał otwartości na użytkowników. Kolejny wiąże się z samą konstrukcją budynku, opartą na 166 łukach ustawionych wzdłuż zakrzywionych linii i uzupełnionych w zewnętrznych ścianach ogromnymi taflami szkła. Dzięki temu zabiegowi odnosi się wrażenie, jakby otoczenie przenikało do wnętrza, a wrażenie tej ciągłości potęguje jeszcze nachylenia z północy na południe podłoga parteru, kontynuująca nachylenie wzgórza, przez co budynek jakby ślizga się po jego powierzchni. Dzięki zastosowaniu dużych szklanych powierzchni wewnątrz jest dobrze widoczne, przez co budynek sprawia wrażenie otwartego i zapraszającego. Harmonia z naturą – tak obecnie modna – jest także po mistrzowsku wyrażona w samym projekcie Biblioteki. Inspiracją do jego stworzenia były bowiem jaskinie¹⁷, a tworzące się w nich stalaktyty posłużyły za idealny przykład podziału przestrzeni bez wykorzystywania siatki kolumn czy ścian – stąd zastosowanie przypominających je łuków. Co więcej, by jeszcze bardziej upodobnić je do wytworów natury, ich wymiary nie są jednakowe. Ich szerokość

¹⁷ Według początkowych zamierzeń jedynie pierwsze piętro miało znajdować się nad ziemią, co jeszcze bardziej podkreślało koncepcję jaskini. Pomysł ten został porzucony ze względów techniczno-finansowych, zrealizowano jednak oryginalny projekt, co dało obecny imponujący efekt.

wacha się od 1,8 do 16 metrów, zmienia się także wysokość (od 2,6 do 5,7 metra), a przecięcia rzędów łuków tworzą delikatnie wydzielone miejsca w obrębie jednej przestrzeni¹⁸. Dzięki takiej konstrukcji budynek wydaje się lekki i nie przytłacza mimo zastosowaniu betonu; szarawy kolor ścian sprawia, że przy odpowiedniej pogodzie Biblioteka niemal znika, stapiając się z otoczeniem. „Architektoniczny porządek Hachiōji Library spowodował symbiozę natury widzianej zza okien czyteln z materialną kulturą, dostępną dzięki zasobom placówki”¹⁹.

Biblioteka Uniwersytetu Artystycznego Musashino²⁰ sprawia – podobne jak Hachiōji – imponujące, a zarazem przyjazne wrażenie. Jej koncepcja jest jednak bardziej zanurzona w kulturze (co zdaniem Tomasza Kruszewskiego jest także bardzo japońskie), aczkolwiek nie brak w niej nawiązań do natury. Do kwietnia 2010 roku instytucja mieściła się w innym, powstałym na początku lat 60. budynku. Zaczęło w nim brakować miejsca dla czytelników oraz na wciąż powiększające się zbiory, podjęto więc decyzję o zbudowaniu nowego gmachu. Został on „doklejony” do starego budynku, który odremontowano i zmieniono na siedzibę uniwersyteckiego muzeum. Obecnie cały kompleks nosi nazwę Muzeum i Biblioteka Uniwersytetu Artystycznego Musashino i stanowi swoisty symbol uczelni.

Obecna siedziba Biblioteki powstała według projektu Sōsuke Fujimoto, który w otwartym konkursie pokonał dziesięciu innych konkurentów prostym projektem, w niebanalny sposób odwołującym się do samej istoty biblioteki. Jego zdaniem biblioteka to: książki, półki, światło i piękne miejsca. Projektant dokonał syntezy tych elementów, tworząc koncepcję opartą na idei „lasu książek”²¹. Ten dwukondygnacyjny, podpiwniczony budynek został dosłownie zbudowany z ogromnego książkowego regału

18 *Tama Art University Library by Toyo Ito*. Dezeen Magazine 2007, 11 September. Tryb dostępu: <http://www.dezeen.com/2007/09/11/tama-art-university-library-by-toyo-ito/> [31 marca 2015]; *Tama Art University Library*. ArchiTravel 2013, January 1. Tryb dostępu: <http://www.architravel.com/architravel/building/tama-art-university-library/> [31 marca 2015].

19 T. Kruszewski: dz. cyt., s. 345.

20 Uniwersytet Artystyczny Musashino (Musashino bijutsu daigaku) to prywatny tokijski uniwersytet zaliczany do pięciu najlepszych artystycznych szkół wyższych w stolicy. Rozpoczął działalność w 1929 roku, początkowo jako prywatna szkoła artystyczna. Obecnie składa się z dwóch kampusów: najstarszego Kichijōji, gdzie mieści się m.in. uniwersyteckie wydawnictwo oraz centrum kursów korespondencyjnych oraz głównego Takanodai, otwartego w 1961 roku. Uniwersytet oferuje kierunki od malarstwa po architekturę i zapewnia edukację dla niemal 4500 studentów, z czego około 5% stanowią studenci zagraniczni (dane na maj 2014 za oficjalną stronę uniwersytetu).

21 U. Meyer: *Musashino Art. University Library / Sou Fujimoto*. arcspace.com. January 20, 2014. Tryb dostępu: <http://www.arcspace.com/features/sou-fujimoto/musashino-art-university-library/> [31 marca 2015].

o wysokości 9 metrów, zwiniętego spiralnie i poprzerwanego wielkimi szczelinami. Półki są widoczne również z zewnątrz, zostały jedynie opakowane w szkło w celu uniknięcia szkodliwego wpływu warunków atmosferycznych oraz zabezpieczone chemicznie przed ogniem. Dzięki temu gmach od razu informuje o swoim przeznaczeniu. Pozwalające zajrzeć do środka przeszklone otwory, przez które widać książki, zapraszają do wnętrza i skorzystania ze zbiorów. Budynek niejako przeciwstawia się przekonaniu, że tradycyjna biblioteka to już przeżytek, przyciągając czytelników nie tylko frapującą architekturą, ale i obietnicą książkowych przygód oraz ciepłymi kolorami i domową atmosferą. Jak powiedział autor projektu: „Każdy może czytać w McDonalddie (...). Ale czerpanie przyjemności [z czytania], koncentracja i relaks w bibliotece w otoczeniu książek to wyjątkowe doświadczenie”²². Minusem budynku jest jedynie jego położenie: Biblioteka znajduje się dosyć daleko od głównego wejścia na teren kampusu i częściowo kryje się za częścią muzealną, tak że osoby nieznające okolicy mogą mieć z początku trudności z jej odnalezieniem.

Rysunek 2. Poprzedni budynek Biblioteki Musashino, obecnie uniwersyteckie muzeum



Fot. Ewa Witkowska.

22 N. R. Pollock: *Musashino Museum & Library / Sou Fujimoto, Tokyo, Japan*. Architectural Record 2011, March. Tryb dostępu: http://archrecord.construction.com/projects/building_types_study/libraries/2011/musashino.asp [1 kwietnia 2015].

Wejście wizytówką biblioteki

Jak udowadnia Tomasz Kruszewski²³, kolejnym ważnym sygnałem stosunku instytucji do jej potencjalnych użytkowników jest konstrukcja głównego wejścia – czy prowadzą do niego schody, czy trzeba samemu sobie otworzyć drzwi itp. Najmniej stresogenne jest „wejście zapraszające” (według klasyfikacji M. Czyńskiego, na którą powołuje się wspomniany powyżej autor), ponieważ zaciera granice pomiędzy przestrzenią zewnętrzną a wewnętrzną.

W takiej roli najlepiej sprawdzają się wejścia przeszklone i otoczone zielenią – takie jak w przypadku Biblioteki Uniwersytetu Tama. Drzwi do budynku (posiada on dwa wejścia przeznaczone dla użytkowników – północne i południowe) znajdują się na poziomie gruntu i zostały osadzone w wypełniających przestrzeń pod łukami szklanych panelach. Dodatkowo funkcję zapraszającą wzmacnia fakt, że przejście do części stricte bibliotecznej następuje stopniowo, gdyż tuż za nimi znajduje się dostępna dla każdego, wielofunkcyjna przestrzeń zwana „Arcade Gallery”. Taki zabieg zmniejsza uczucie ewentualnej niepewności, pozwalając na zorientowanie się w przestrzeni i przygotowanie do korzystania z Biblioteki. Arcade Gallery została pomyślana na wzór miejskiego rynku i jest przeznaczona do organizacji różnych imprez: wystaw, spotkań mających na celu ocenę prac studentów czy wykładowców, sympozjów, a wieczorami nawet pokazów filmów. W jednym z rogów zorganizowano także część kawiarnianą, zaopatrzoną w stoły i wygodne stołki oraz darmowy dostęp do Internetu. To przestrzeń idealna do spotkań z przyjaciółmi, odpoczynku podczas nauki czy integracji studentów z kadrą naukową. Wygląda na to, że projekt tworzony z myślą o „otwartym wspólnym miejscu dla wszystkich”²⁴ spełnił swoje zadanie, jako że pracownicy Biblioteki wśród problemów pojawiających się w związku z użytkowaniem tak dopracowanego architektonicznie gmachu, wymieniają wzrastającą liczbę odwiedzających. Nie dość, że w ciągu kilku lat wzrosła ona ponad dwukrotnie (w 2006 roku starą Bibliotekę odwiedziło 38 000 osób, natomiast w 2012 z nowej korzystało już 86 000), to uroda budynku przyciąga również turystów chcących na własne oczy zobaczyć obiekt opisywany w magazynach architektonicznych na całym świecie²⁵.

23 T. Kruszewski: dz. cyt., s. 292-311.

24 *Tama Art University Library by Toyo Ito*.

25 K. Hidemi: dz. cyt.

Rysunek 3. Widok z wnętrza Biblioteki Hachiōji



Fot. Ewa Witkowska.

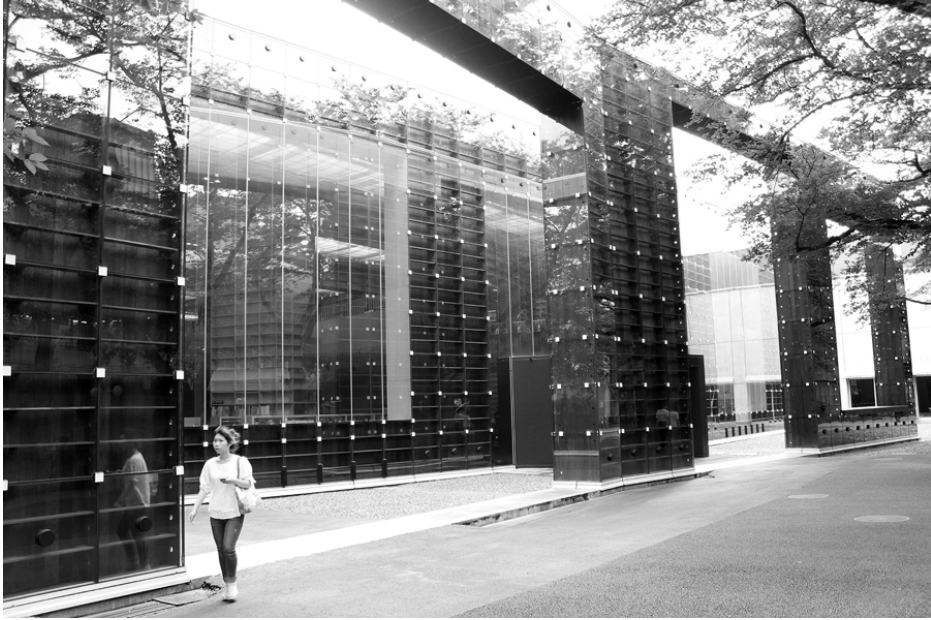
W przypadku Biblioteki Musashino do głównego wejścia prowadzi ogromny otwór we frontowej ścianie, rozpoczynającej spiralę. Sam przedśrodek, zaopatrzony w szklane, automatycznie otwierane drzwi, przypomina wysuwający się ze ściany tunel²⁶ otoczony czarnym obramowaniem, co czyni go łatwo zauważalnym. Zdaje się on – niczym szafa w opowieściach o Narnii – obiecywać przejście do innego, bajkowego świata (rysunek 4.). Tak się dzieje, o ile jest się oczywiście studentem lub pracownikiem Uniwersytetu Musashino. Wobec osób postronnych, mimo zapraszającego zewnętrzznego charakteru, Biblioteka zmienia się w twierdzę chroniącą swoje wnętrze – zaraz przy wejściu znajduje się bramka, którą można przekroczyć tylko za pomocą karty bibliotecznego²⁷. Ze względu na efekt nagłości przekro-

26 N. R. Pollock: dz. cyt.

27 Co prawda do biblioteki Uniwersytetu Tama również wstęp mają głównie studenci i pracownicy Uczelni, ale ze względu na wspomnianą wcześniej ogólnodostępną przestrzeń nie sprawia ona takiego wrażenia. Dodatkowo obsługuje ona mieszkańców miasta Sagami-hara, na terenie którego leży kampus oraz absolwentów za okazaniem karty związku absolwentów. Studenci i pracownicy innych uczelni muszą wcześniej zgłosić chęć korzystania z konkretnej pozycji oraz dostarczyć list polecający od pracowników własnej biblioteki – jest to dosyć powszechna praktyka na japońskich uniwersytetach.

czenia progu budynku, wejście do Biblioteki Musashino zdaje się pasować do kategorii „gilotyna” według typologii M. Czyńskiego²⁸. Istnieje również dodatkowe wejście, także strzeżone bramką, do którego prowadzą schody wciśnięte pomiędzy stare a nowe skrzydło budynku. Można się przez nie dostać na piętro Biblioteki, muzeum oraz na zadaszony taras.

Rysunek 4. Wejście do Biblioteki Musashino



Fot. Ewa Witkowska.

Funkcjonalne wnętrze jako miernik atrakcyjności

Architektura to ważny czynnik mający wpływ na decyzję potencjalnego użytkownika o skorzystaniu z biblioteki, ale nie jedyny. Obecnie równie ważnym miernikiem atrakcyjności danej instytucji wydaje się być poziom wygody pojedynczego użytkownika, czyli m.in. poczucie prywatności i komfort korzystania, w dużym stopniu uzależnionej od funkcjonalności wyposażenia, w tym wyglądu mebli oraz ich rozmieszczenia²⁹. Wizerunek instytucji budują ponadto księgozbiór oraz oferowane usłu-

²⁸ T. Kruszewski: dz. cyt., s. 307.

²⁹ Tamże, s. 347-352.

gi. Nowoczesna biblioteka powinna zatem stanowić „bramę do wiedzy”, a równocześnie spełniać następujące warunki:

- posiadać strefy ciche do indywidualnej pracy, przestrzenie dostosowane do pracy grupowej oraz z dostępem do technik cyfrowych;
- zapewniać przestrzenie socjalne;
- umożliwiać bezprzewodowy dostęp do zasobów sieciowych oraz zapewniać miejsca ze stacjami roboczymi;
- gwarantować wsparcie merytoryczne personelu, szkolenia i pomoc w przystosowaniu się do wzrastającej komputeryzacji³⁰.

Biblioteka Hachiōji oferuje swoim czytelnikom starannie dobraną kolekcję około 90 000 książek w języku japońskim, około 60 000 w językach obcych oraz około 1 600 tytułów czasopism³¹. Dotyczą one przede wszystkim różnych dziedzin sztuki, projektowania i architektury. Gromadzi także katalogi wystaw oraz prac indywidualnych japońskich, jak i zagranicznych artystów, wśród których można znaleźć pozycje w języku polskim. Informacje o nowych nabytkach prezentowane są jeszcze przed bramką prowadzącą na właściwy teren Biblioteki. Znajdują się na regałach wykonanych ze szkła i książek, przywodzących na myśl sklepowe wystawy zachęcające wystawionymi towarami do przekroczenia progu. Podobna konstrukcja ustawiona została również na piętrze.

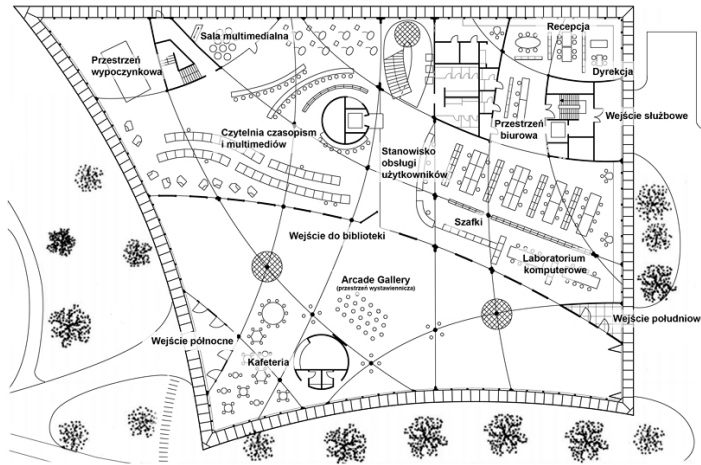
Podział przestrzeni na obydwu piętrach nie jest zdecydowany; miejsca o różnych funkcjach zostały wydzielone za pomocą przecięć łuków, wykonanych ze „stalowej koronki” ekranów oraz niewysokich regałów o sinusoidalnych kształtach, odpowiadających konstrukcji budynku. Są one niskie, by nie zasłaniały widoku, jako że Ito starał się odzwierciedlić w środku piękno zewnątrz³². Odwołania do natury kontynuowane są również w ten sposób, że w szklanych powierzchniach zastosowanych mebli odbijają się niebo i drzewa.

30 L. Szczygłowska: dz. cyt., s. 24.

31 Dane za oficjalną stronę.

32 *Tama Art University Library*.

Rysunek 5. Plan parteru Biblioteki Hachiōji



Źródło: http://faculty.arch.tamu.edu/media/cms_page_media/4433/TAMAArtUniversityLibrary.pdf [22 listopada 2014].

Opracowanie: Wiesław Wróbel.

Północna część budynku została pomyślana jako nieformalna przestrzeń do nauki i lektury. Na parterze mieści się czytelnia czasopism i multimediów. W jej środkowej części znajdują się specjalnie zaprojektowane przeszklone gabloty, w których prezentowane są najnowsze numery czasopism. Dzięki nachyleniu podłogi zgodnym z nachyleniem wzgórza wszystkie okładki są widoczne w jednym momencie. Razem z łatwością korzystania dzięki odpowiedniej konstrukcji gablot zachęca to do spędzania w tym miejscu czasu, np. w oczekiwaniu na odjeżdżający z pobliskiego przystanku autobus.

W dalszej części pomieszczenia znajdują się długie, fantazyjnie wygięte lawy z odpowiednio dobranymi stołkami, wzorowane na barowych kon-tuarach. Znajdują się na nich komputery przeznaczone do przeglądania DVD czy słuchania muzyki, zaopatrzone w słuchawki – dlatego też lawy te nazywa się „Media Bar”. Użytkownikom, przychodzącym z zamiarem obejrzenia czy odsłuchania jakiegoś nagrania w całości, udostępnia się oddzielne stanowiska. Inspirowane siedzeniami w lotniczej klasie biznesowej, są zaopatrzone w większe ekrany i wygodne regulowane fotele. Wydzielono także specjalną salę multimedialną dla grup do dziesięciu osób, opartą na koncepcji plenerowych pokazów filmowych i dlatego umieszczoną przy zajmującym całą ścianę oknie. Przeznaczona jest ona

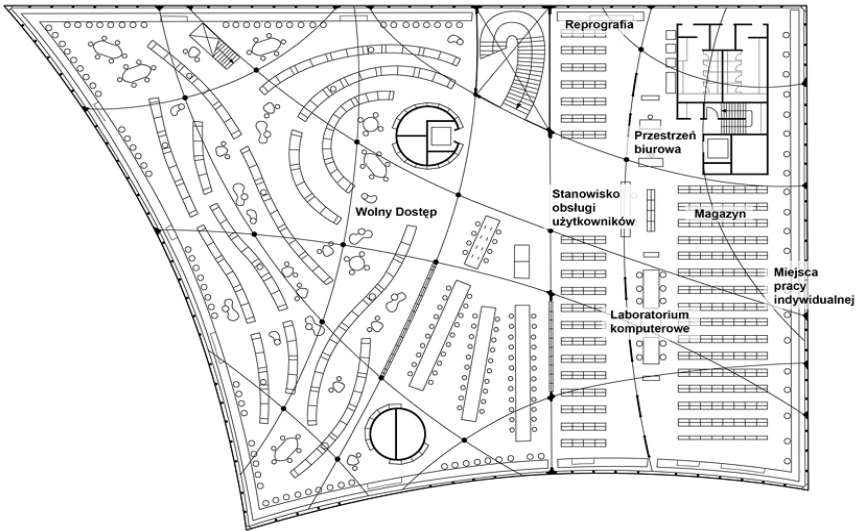
do organizacji spotkań, seminariów i swobodnego prowadzenia dyskusji, w związku z czym zaopatrzone ją w niezbędny sprzęt.

Pomyślano także o odpowiedniej przestrzeni wypoczynkowej, gdzie studenci mogliby odpoczywać, położyć się czy nawet zdrzemnąć. Zlokalizowano ją w jednym z rogów budynku. Nie ma tam stołów czy krzeseł, a tylko bardzo duża ława autorstwa – jak i inne meble w Bibliotece – Kazuko Fujie. Dostosowując swój projekt do koncepcji całego budynku, Fujie także nawiązywała do natury. Powierzchnia ławy jest pofalowana i w połączeniu z dobrym widokiem na otaczającą budynek zielen przywodzi na myśl rozłożony na łące koc piknikowy.

Południową stronę, gdzie dach jest najniższy, zajmuje przestrzeń „formalna”, podkreślona – w przeciwieństwie do północnej, „nieformalnej” – prostymi liniami. Wydzielono w niej część dla pracowników zaopatrzoną w oddzielne wejście z zewnątrz, a także umieszczono zejście do części piwnicznej, gdzie zlokalizowano maszynownię i przestrzeń magazynową. Obok zorganizowano specjalną przestrzeń pracy grupowej, ogrodzoną od reszty stanowiskiem obsługi czytelników oraz szafkami. Znajdują się tam m.in. tzw. „Laboratoria”, zaopatrzone w sprzęt pozwalający odtworzyć każde medium znajdujące się w zbiorach Biblioteki. Korzystać z nich można po uprzedniej rezerwacji.

Pierwsze piętro, na które prowadzą szerokie schody, również podzielono na przestrzeń formalną i nieformalną. Większą część piętra zajmuje czytelnia z wolnym dostępem do zbiorów, w której można korzystać z około 100 tysięcy woluminów. Dlatego też podłoga tutaj jest już równa, dostosowana do korzystania z wózków na książki. Stoły i miejsca dla czytelników znajdujące się w różnych miejscach czytelnicy zostały pomyślane tak, by odpowiadać jak najbardziej zróżnicowanym gustom. Ich wielkość waha się od dużych, zaprojektowanych na wzór stołów w klasztorach jadalniach, przy których mogą zmieścić się aż 24 osoby, po dwuosobowe o okrągłym kształcie. Ponadto wzdłuż zewnętrznych okien ciągną się wbudowane szerokie parapety z dostawionym ciągiem krzeseł, zaopatrzone w lampy. Co jakiś czas przedzielają je tapicerowane ławy, na których można się położyć. Takie rozwiązanie doskonale podkreśla panującą w Bibliotece atmosferę otwartości.

Rysunek 6. Plan pierwszego piętra Biblioteki Hachiōji



Źródło: http://faculty.arch.tamu.edu/media/cms_page_media/4433/TAMAArtUniversityLibrary.pdf [22 listopada 2014].

Opracowanie: Wiesław Wróbel.

W południowej części piętra umieszczono magazyny zamknięte, kolejne pokoje pracowników oraz punkt reprograficzny, wszystko widoczne z czytelnicy przez szklane ściany. Wśród regałów znalazło miejsce kolejne „Laboratorium” wyposażone w duży stół, skaner i inne tego typu urządzenia, przeznaczone bardziej do przygotowywania publikacji czy prac edytorskich. Za magazynem zamkniętym, wzdłuż południowej ściany, umiejscowiono przestrzeń pracy indywidualnej. Użytkownik ma tam do dyspozycji szeroki blat, funkcjonalne oświetlenie i obrotowe krzesło, a także punkt reprograficzny oraz wspomniane „Laboratorium” w dogodnej odległości.

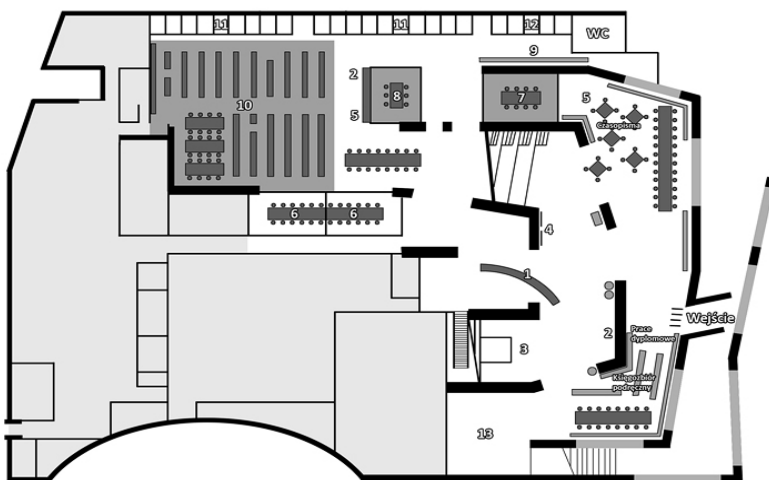
Druga z opisywanych bibliotek to pod względem kolekcji jedna z największych bibliotek artystycznych w Japonii – jej zbiory liczą około 280 tysięcy książek na temat sztuki, projektowania i architektury oraz około 5 tysięcy tytułów specjalistycznych czasopism³³. W jej posiadaniu znajduje się też wiele cennych eksponatów, takich jak XIII-wieczne europejskie manuskrypty, materiały na temat XX-wiecznej awangardy czy japońskie ilustrowane zwoje.

33 Te i następnne dane według materiałów promocyjnych instytucji.

Wnętrze Biblioteki zostało zaprojektowane z widoczną dbałością o wygodę użytkownika w poruszaniu się po budynku. Zaraz przy wejściu umiejscowiono stanowiska z dostępem do katalogów, szafki dla czytelników oraz stanowisko obsługi użytkowników (na każdym poziomie znajduje się jedno), gdzie można zasięgnąć informacji oraz wypożyczyć i zwrócić książki. Ze względu na znajdujące się tam specjalne kolekcje, piętro to nazywa się „badawczym”. Mieszczą się na nim cztery specjalistyczne minicytelnie, tzw. „galerie”, gromadzące w jednym miejscu połączone tematycznie zbiory. Są to:

- Galeria Książek – zawiera książki traktujące o edytorstwie, reprints cennych dzieł, opracowania kulturalno-historyczne,
- Galeria Dokumentów Audiowizualnych – udostępnia się tu DVD, CD i kasyety wideo podejmujące tematy związane ze sztuką i projektowaniem; ze zbiorów tych można korzystać w znajdujących się obok czytelnicy pokojach zaopatrzonych w odpowiedni sprzęt (wcześniejsza rezerwacja nie jest wymagana),
- Galeria Książek Obrazkowych – udostępnia około 5 000 książek obrazkowych z całego świata,
- Galeria Katalogów – największa z minicytełni, gromadząca katalogi z krajowych i międzynarodowych wystaw.

Rysunek 7. Plan parteru Biblioteki Musashino



Źródło: <http://mauml.musabi.ac.jp/library/books> [22 listopada 2014].

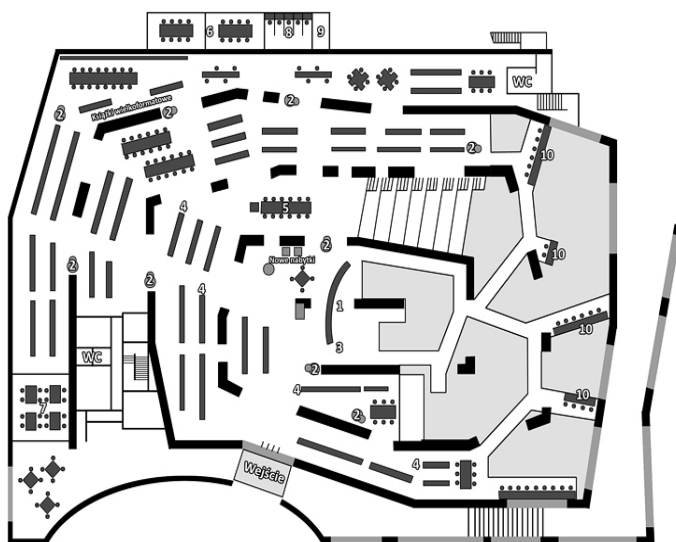
Opracowanie: Wiesław Wróbel.

1. Stanowisko obsługi użytkowników.
2. Katalogi.
3. Szafki.
4. Informacja.
5. Stanowisko przetwarzania informacji.
6. Pokoje pracy zbiorowej.
7. Galeria Książek.
8. Galeria Książek Obrazkowych.
9. Galeria Dokumentów Audiowizualnych.
10. Galeria Katalogów.
11. Pokoje pracy indywidualnej.
12. Stanowiska multimedialne.
13. Przestrzeń wystawiennicza.

Ponadto na tym piętrze funkcjonuje wydzielona czytelnia czasopism, udostępniająca wydane w ciągu ostatniego roku numery 500 najczęściej wykorzystywanych specjalistycznych tytułów. Znajduje się tu również 19 pokoiów pracy indywidualnej, przeznaczonych dla pracowników, doktorantów i magistrantów, a także specjalny pokój pracy zbiorowej służący do przeprowadzania zajęć z wykorzystaniem rzadkich i cennych książek czy plakatów. Biblioteka posiada ponadto własną przestrzeń wystawową.

Parter i pierwsze piętro łączą szerokie schody, także zbudowane z książkowych półek, ale ich rola wykracza poza skomunikowanie obydwu poziomów. Wyłożone wykładziną, zapewniają użytkownikom przestrzeń do siedzenia czy nawet leżenia podczas lektury oraz spotkań. Są również wykorzystywane w trakcie różnych imprez jako audytorium. Obok nich na ścianie zainstalowano dwa ekrany prezentujące wiadomości z życia Biblioteki, informacje na temat jej kolekcji czy wydarzeń w kampusie, a nawet wieści o ciekawych wystawach w rejonie Tokio.

Rysunek 8. Plan pierwszego piętra Biblioteki Musashino



Źródło: <http://mauml.musabi.ac.jp/library/books> [22 listopada 2014].

Opracowanie: Wiesław Wróbel.

1. Stanowisko obsługi użytkowników.
2. Katalogi.
3. SelfCheck – urządzenie do samodzielnej obsługi wypożyczeń i zwrotów.
4. BookTouch.
5. Stanowisko przetwarzania informacji.
6. Pokoje pracy zbiorowej.
7. Czytelnia południowa.
8. Czytelnia dla magistrantów i doktorantów.
9. Studio fotograficzne.
10. Stanowiska z dostępem do Internetu.

Pierwsze piętro nazwano piętrem „uczenia się”, jako że w większości zajmuje je czytelnia z wolnym dostępem do zbiorów mieszcząca około 100 tysięcy woluminów. Tutaj dbałość o ułatwienie orientacji w przestrzeni jest jeszcze bardziej widoczna. Projektując budynek, Fujimoto założył stworzenie najprostszej biblioteki na świecie, która zapewniałaby dwie podstawowe rzeczy: szybki dostęp do konkretnego tytułu (*investigation*)

oraz możliwość poczynienia nieoczekiwanych odkryć (*exploration*)³⁴. Te dwie sprzeczności zostały połączone w jedno dzięki zaprojektowaniu wnętrza na planie spirali, a odpowiadają im dwa typy poruszania się w jej obrębie: promienisty i okrężny. Spirala reprezentuje „zegar liczb”³⁵, w którym każda liczba odpowiada odpowiedniemu działowi wiedzy według NDC (Nippon Decimal Classification, czyli Japońskiej Klasyfikacji Dziesiętnej). Dogodny dostęp do nich zapewniają umieszczone w ścianie prostokątne szczeliny różnych rozmiarów, łączące równocześnie koncentryczną geometrię i – przez nakładanie się na siebie – kreujące wrażenie głębi w przestrzeni³⁶. Łatwość wyszukiwania potęgują jeszcze czytelne znaki informacyjne. Każdy dział oznaczony jest widoczną z daleka dużą, białą cyfrą, drogę do nich wskazują również umieszczone na podłodze drogowskazy. Równocześnie, ciekawe często kształty cyfr, jak i płatanina ścieżek pomiędzy wypełnionymi półkami zapraszają do eksploracji. Poszczególne części czytelni łączą ze sobą wąskie mostki, dzięki czemu zachowana jest ciągłość przestrzeni pomiędzy dwoma głównymi poziomami Biblioteki. Książki na półkach zajmują pierwsze siedem poziomów, pozostawiając resztę pustą. Początkowo Fujimoto planował zapełnić regały aż pod sufit, ale na drodze do realizacji tego zamierzenia stanęły przeszkody natury technicznej. Ostatecznie architekt uznał obecny stan rzeczy za lepsze rozwiązanie: „Jeżeli wypełni się wszystkie półki, to jest to po prostu regał. Ale jeżeli zostawi się część pustą, jest on pełen potencjału”³⁷.

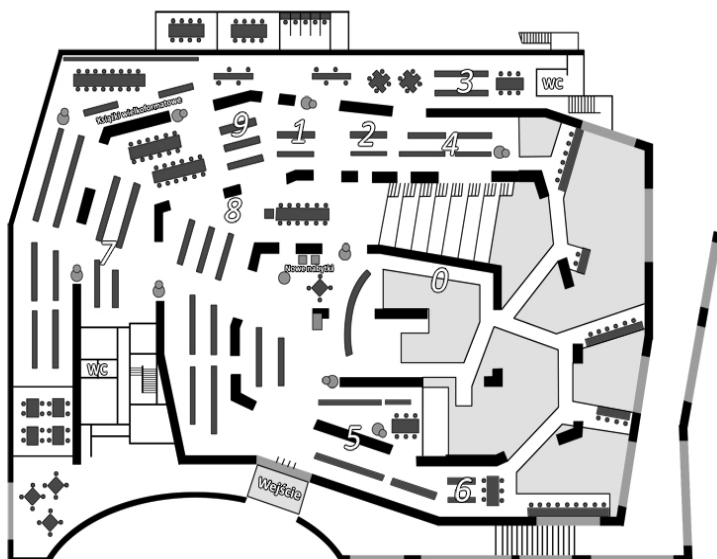
34 *Musashino Art University Library by Sou Fujimoto Architects*. Dezeen Magazine 2011, 12 May. Tryb dostępu: <http://www.dezeen.com/2011/05/12/musashino-art-university-library-by-sou-fujimoto-architects/> [31 marca 2015].

35 *Musashino Art University Library*. ArchiTravel. Tryb dostępu: <http://www.architravel.com/architravel/building/musashino-art-university-library/> [31 marca 2015].

36 N. R. Pollock: dz. cyt.

37 Tamże.

Rysunek 9. Układ działów w wolnym dostępie w Bibliotece Musashino



Źródło: <http://mauml.musabi.ac.jp/library/books> [22 listopada 2014].
Opracowanie: Wiesław Wróbel.

- 0 – Dział ogólny.
- 1 – Filozofia.
- 2 – Historia.
- 3 – Nauki społeczne.
- 4 – Nauki przyrodnicze.
- 5 – Technologia.
- 6 – Przemysł.
- 7 – Sztuka.
- 8 – Języki.
- 9 – Literatura.

Pozostała część zbiorów przechowywana jest znajdującym się w piwnicy magazynie. Co raczej niespotykane w polskich bibliotekach, i do tego pomieszczenia czytelnicy mają nieograniczony dostęp za okazaniem legitymacji studenckiej.

w różnych miejscach Biblioteki nietypowe krzesła, wykonane na podstawie pomysłów projektantów z całego świata i stanowiące część bogatej uniwersyteckiej kolekcji. Różnych kształtów, rozmiarów i kolorów, odpowiadają różnym stylom uczenia się i nierzadko pozwalają na przybranie bardzo zrelaksowanych pozycji. Ich wyjątkowość i wygoda wpływa pozytywnie na poczucie komfortu czytelników i wizerunek placówki.

Aby w pełni odpowiedzieć na potrzeby studentów uczelni artystycznej, Biblioteka oferuje kolejne udogodnienia. Co prawda w całym budynku jest Wi-Fi, ale na pierwszym piętrze wydzielono dodatkowo tzw. przestrzeń WEB zawierającą 19 komputerów z dostępem do Internetu. Przygotowano również dwa pokoje pracy zbiorowej przeznaczone dla małych grup, a także studio fotograficzne przystosowane do fotografowania dokumentów (Biblioteka nie zapewnia sprzętu fotograficznego). Co więcej, na każdym piętrze znalazły się stanowiska pełniące funkcję tzw. „przestrzeni przetwarzania informacji”.

Są one wyposażone w komputery z różnymi programami graficznymi, kopiarki czy wysokiej jakości skanery i umożliwiają czytelnikom tworzenie prostych projektów.

Strach przed biblioteką

Jak już wspomniano, otwarty, atrakcyjny wizualnie budynek czy bogaty księgozbiór nie wystarczy, by umożliwić swobodne korzystanie z usług biblioteki. U części użytkowników instytucja ta stanowi źródło stresu, gdyż obawiają się oni, czy poradzą sobie np. ze znalezieniem poszukiwanej informacji. Konsekwencją tego może być całkowita rezygnacja z odwiedzania biblioteki. Agnieszka Majewska i Mariola Szyda podają, że w zwalczaniu takiego lęku pomocna jest strona internetowa placówki, jako jedno z podstawowych narzędzi komunikowania się z użytkownikiem, a także różnego rodzaju szkolenia biblioteczne³⁸.

Biblioteki obydwu uniwersytetów posiadają czytelne strony internetowe, na których użytkownik może znaleźć wiele przydatnych informacji, w tym szczegółowe instrukcje korzystania z katalogów³⁹. Bibliotekarze

38 A. Majewska, M. Szyda: *Czy biblioteka może być powodem stresu?* „Biuletyn EBIB” 2006, nr 2(72). Tryb dostępu: http://www.ebib.pl/_2006/72/majewska_szyda.php [16 marca 2015].

39 Biblioteka Hachiōji posiada wspólny z biblioteką Kaminoge katalog internetowy, dostępny także w języku angielskim (<http://libopac.tamabi.ac.jp/mylimedio/search/search-input.do>, 10 lipca 2015). Umożliwia on wyszukiwanie proste i złożone w obydwu instytucjach, jak i każdej z osobna. Istnieje możliwość zamawiania materiałów z drugiej biblioteki do korzystania na miejscu. Biblioteka Musashino oferuje użytkownikom standardowy katalog zbiorów bibliotecznych (<http://>

zachęcają również do zadawania pytań w sprawach związanych z korzystaniem z biblioteki, czy poszukiwaniem materiałów. Obydwie instytucje posiadają także profile na Twitterze, gdzie zamieszczają informacje o organizowanych wystawach czy zmianach godzin otwarcia. Muzeum i Biblioteka Uniwersytetu Musashino wydawała dodatkowo biuletyn informacyjny „Kaleo”, eksplorujący kreatywne sposoby wykorzystania przestrzeni czy możliwości Biblioteki jako ośrodka informacji, którego jednym z ważnych założeń było stworzenie przestrzeni komunikacji ze studentami (w latach 2004-2008 ukazało się 9 numerów). Po pojawieniu się planów wybudowania nowego budynku biblioteki, powstała wersja internetowa biuletynu, gdzie studenci mogli także zamieszczać swoje opinie odnośnie projektu⁴⁰. Oprócz tego bibliotekarze wraz z pracownikami Uniwersytetu prowadzą jeszcze jedną stronę, tzw. „Recomal”⁴¹, na której umieszczają recenzje i prezentują wartość ich zdaniem książki i filmy.

Podobnie jak wiele innych bibliotek, także opisywane instytucje organizują szkolenia biblioteczne dla nowoprzyjętych⁴², do udziału w których Biblioteka Musashino zachęca nie tylko studentów pierwszego roku. Szkolenia w Bibliotece Hachiōji koncentrują się na przedstawieniu użytkownikom – budynku oraz ukazania jego możliwości. Ponadto bibliotekarze organizują w tym okresie dodatkowe warsztaty. Przykładowo, w 2015 roku dotyczyły one takich zagadnień jak: odnajdywanie poszukiwanej książki w bibliotece, sekrety efektywnego posługiwania się bibliotecznym katalogiem oraz metody zbierania materiałów do prac.

Zakończenie

Obydwie opisane biblioteki uwzględniają potrzeby współczesnych użytkowników, zapewniając im wygodne miejsca nie tylko do pracy czy zdobywania wiedzy, ale i do prowadzenia życia towarzyskiego. Realizują model „biblioteki otwartej”, zgodnie z którym nie ogranicza się użytkownikowi kontaktu ze zbiorami, umożliwiając mu swobodne poruszanie się w bibliotece, korzystanie z jej zasobów cyfrowych czy użytkowanie roz-

library.musabi.ac.jp/webopac/catsre.do), jak i katalog zintegrowany (<http://library.musabi.ac.jp/cass2/locale.do?tenantId=default&system=1428736841790&language=ja&page=>), umożliwiający równoczesne wyszukiwanie w kolekcjach muzeum, biblioteki oraz innych uniwersyteckich instytucji. Dodatkowo funkcjonuje obrazkowy katalog cennych zbiorów (<http://rbfa.musabi.ac.jp/valueBook/top.jsp>) oferujący różnorodne możliwości wyszukiwawcze.

40 WEB KALEO. Tryb dostępu: <http://www.web-kaleo.com/> [11 kwietnia 2015].

41 RECOMAL. Tryb dostępu: <http://mauml.musabi.ac.jp/library/recomal/> [25 czerwca 2015].

42 Są one organizowane w kwietniu, kiedy to w Japonii rozpoczyna się rok akademicki.

maitych urzędzeń reprograficznych⁴³. Jak zauważa Tomasz Kruszewski⁴⁴, w dzisiejszych czasach w architekturze bibliotek decydujący czynnik stanowi moda, koncentrująca się na wygodzie i zwracaniu na siebie uwagi. Mimo, że zmienia się ona bardzo szybko, to przedstawione w tym artykule biblioteki długo jeszcze pozostaną „na czasie” dzięki nawiązaniom do takich fundamentalnych kwestii jak kultura i natura, a przede wszystkim dzięki posiadaniu ostatniej wymienianej przez McDonalda jakości – umiejętności wzbudzania swoim widokiem zachwyty.

Bibliografia

1. Baran S., Kotowska K.: *Przestrzeń społeczna w nowoczesnej bibliotece akademickiej miejscem nauki i spotkań*. W: *Biblioteka jako „trzecie miejsce”*. Międzynarodowa konferencja naukowa Biblioteki Uniwersytetu Łódzkiego. Materiały konferencyjne. Red. M. Wrocławska, J. Jerzyk-Wojtecka. Łódź 2011. Tryb dostępu: <http://bcul.lib.uni.lodz.pl/Content/1896/KonferencjaBULII14.12.pdf> [22 marca 2015].
2. Hidemi K.: *Library futures: Tama Art University, Tokyo*. The Guardian 2013, 7 August. Tryb dostępu: <http://www.theguardian.com/higher-education-network/2013/aug/07/library-futures-tama-art-university> [31 marca 2015].
3. Karwasiński P.: *Wirtualni użytkownicy nowoczesnych bibliotek – szansą rozwoju instytucji, czy jej zagrożeniem?* W: *Elektroniczny wizerunek biblioteki*. Red. M. Wojciechowska. Gdańsk 2008, s. 17-40.
4. Kruszewski T.: *Przestrzenie biblioteki: o symbolicznej, fizycznej i społecznej obecności instytucji*. Toruń 2012.
5. Lewicka L.: *Czynniki sprzyjające pozyskiwaniu czytelników przez biblioteki w dobie rozwoju techniki i nowych technologii*. W: *Tradycja i nowoczesność w bibliotece naukowej XXI wieku*. Red. A. Januszko-Szakiel. Kraków 2012, s. 85-92.
6. Łobocka A.: *Centra informacji i galerie – współczesne tendencje organizacji przestrzeni publicznej w bibliotekach polskich*. W: *Fizyczna przestrzeń biblioteki*. Red. M. Wojciechowska. Gdańsk 2013, s. 53-64.
7. Majewska A., Szyda M.: *Czy biblioteka może być powodem stresu?* „Biuletyn EBIB” 2006, nr 2(72). Tryb dostępu: http://www.ebib.pl/2006/72/majewska_szyda.php [16 marca 2015].
8. McDonald A.: *The Ten Commandments revisited: the Qualities of Good Library Space*. „Space Quaterly” Vol. 16, nr 2 (2006). Tryb dostępu: <http://liber.library.uu.nl/index.php/lq/article/view/7840/8011> [22 marca 2015].
9. Meyer U.: *Musashino Art University Library / Sou Fujimoto*. arcspace.com. January 20, 2014. Tryb dostępu: <http://www.arcspace.com/features/sou-fujimoto/musashino-art-university-library/> [31 marca 2015].

43 A. Łobocka: *Centra informacji i galerie – współczesne tendencje organizacji przestrzeni publicznej w bibliotekach polskich*. W: *Fizyczna przestrzeń biblioteki*. Red. M. Wojciechowska. Gdańsk 2013, s. 55.

44 T. Kruszewski: dz. cyt., s. 358-359.

10. *Musashino Art University Library*. ArchiTravel. Tryb dostępu: <http://www.architravel.com/architravel/building/musashino-art-univeristy-library/> [31 marca 2015].
11. *Musashino Art University Library by Sou Fujimoto Architects*. Dezeen Magazine 2011, 12 May. Tryb dostępu: <http://www.dezeen.com/2011/05/12/musashino-art-university-library-by-sou-fujimoto-architects/> [31 marca 2015].
12. *Musashino bijutsu daigaku*. Tryb dostępu: <http://www.musabi.ac.jp/> [20 listopada 2014].
13. *Musashino bijutsu daigaku bijutskan toshokan*. Tryb dostępu: <http://mauml.musabi.ac.jp/> [7 kwietnia 2015].
14. *Musashino bijutsu daigaku toshokan*. Tryb dostępu: <http://mauml.musabi.ac.jp/library/> [11 kwietnia 2015].
15. Pollock N. R.: *Musashino Museum & Library / Sou Fujimoto, Tokyo, Japan*. Architectural Record 2011, March. Tryb dostępu: http://archrecord.construction.com/projects/building_types_study/libraries/2011/musashino.asp [1 kwietnia 2015].
16. Szczygłowska L.: *Architektura bibliotek*. W: *Fizyczna przestrzeń biblioteki*. Red. M. Wojciechowska. Gdańsk 2013, s. 22-39.
17. *Tama Art University Library*. ArchiTravel 2013, January 1. Tryb dostępu: <http://www.architravel.com/architravel/building/tama-art-university-library/> [31 marca 2015].
18. *Tama Art University Library by Toyo Ito*. Dezeen Magazine 2007, 11 September. Tryb dostępu: <http://www.dezeen.com/2007/09/11/tama-art-university-library-by-toyo-ito/> [31 marca 2015].
19. *Tama bijutsu daigaku toshokan*. Tryb dostępu: <http://library.tamabi.ac.jp/> [11 kwietnia 2015].
20. WEB KALEO. Tryb dostępu: <http://www.web-kaleo.com/> [11 kwietnia 2015].
21. Zysiak A.: *Jak pozostać wiernym w niestałym świecie? Czym, gdzie i dla kogo ma być nowoczesna biblioteka?* W: *Biblioteka jako „trzecie miejsce”*. Międzynarodowa konferencja naukowa Biblioteki Uniwersytetu Łódzkiego. Materiały konferencyjne. Red. M. Wrocławska, J. Jerzyk-Wojtecka. Łódź 2011. Tryb dostępu: <http://bcu.lib.uni.lodz.pl/Content/1896/KonferencjaBULII14.12.pdf> [22 marca 2015].