

Y146954

EUROPEJSKIE DNI DZIEDZICTWA  
REGIONU PODLASIA



THE EUROPEAN  
HERITAGE DAYS

LES JOURNÉES  
EUROPÉENNES DU  
PATRIMOINE

Maroszek J. - Dziedzictwo unii kościelnej w Krajostrawie

Józef Maroszek

DZIEDZICTWO UNII KOŚCIELNEJ  
W KRAJOBRAZIE KULTUROWYM  
PODLASIA



# EUROPEJSKIE DNI DZIEDZICTWA REGIONU PODLASIA

THE EUROPEAN  
HERITAGE DAYS



LES JOURNÉES  
EUROPÉENNES DU  
PATRIMOINE

\*

Generalny Konserwator Zabytków

\*

Regionalny Ośrodek Studiów i Ochrony Środowiska Kulturowego w  
Białymstoku

\*

Oddziały Państwowej Służby Ochrony Zabytków:  
Biała Podlaska, Białystok, Łomża, Siedlce, Suwałki

\*

Urząd Wojewódzki w Białymstoku  
Wydział Kultury, Sportu i Turystyki

\*

Prezydent Miasta Białegostoku

\*

Polskie Towarzystwo Ziemiańskie Oddział w Białymstoku

\*

Białostockie Towarzystwo Śpiewacze im. Stanisława Moniuszki

\*

Towarzystwo Przyjaciół Korczewa

\*

Studenckie Koło Naukowe Historyków Filii UW w Białymstoku

Patronat:



POLSKIE RADIO  
BIAŁYSTOK

UKF/FM

72,8

99,4

72,68

98,6

99,6 MHz

GAZETA W BIAŁYMSTOKU

gazeta  
w białymstoku

Józef Maroszek

# DZIEDZICTWO UNII KOŚCIELNEJ W KRAJOBRAZIE KULTUROWYM PODLASIA 1596 - 1996

*W Supraślu w 1839 r. tak lud żegnał się z unią: Przed rozbiórką organów i ołtarzy bocznych tłum wypełniał klasztorną cerkiew, która była otwarta dniem i nocą. Na organach grano bez przerwy. Przez kilkanaście dni lud leżał krzyżem w świątyni, a śpiew pieśni głośno rozlegał się w cerkwi i na dziedzińcu klasztornym, którą lud ze łzami śpiewał po raz ostatni. Opowiadał o tym stary ksiądz, który w tym czasie uczył się w szkole supraskiej.*

- N. Dalmatow, Suprasskij Błagowieszczenskij Monastyr, Peterburg 1892, s.415

Białystok 1996



D-131/96

**pierwsza strona okładki:**

Unicki obraz przedstawiający dwie osoby boskie - Boga Ojca i Ducha Świętego pochodzący z okolic Białegostoku, dziś przechowywany w kaplicy Zgromadzenia Sług Jezusa w Kielcach.

**czwarta strona okładki:**

Szczyty - Dzieciotowo Zespół pounickiej cerkwi Św. Jana Chrzciciela z XVIII w. wraz z figurą Św. Jana Nepomucena  
Fot. Jarosław Kloza, sierpień 1996  
Kolekcja ROSiOŚK w Białymstoku

Y:8



146954

**Wydawca:**  
**Regionalny Ośrodek Studiów i Ochrony Środowiska  
Kulturowego w Białymstoku**

ISBN 83-904280-2-4

Historia ziem pomiędzy Niemnem, Bugiem, Liwcem i Krzną wskazuje, że to terytorium nie obejmowała jedna tylko kultura, nie zasiedlała ich więc jednolita ludność. Od X wieku napływała tu nadwiślańska ludność mazowiecka. Zajęła ona ziemie nad Bugiem i wzdłuż Muchawca, dalej ku wschodowi dotarła aż po wododział z Prypecią. Mazowszanie zasiedlali wówczas całe dorzecze górnej Narwi. Ślady osadnictwa mazowieckiego archeolodzy odnajdują aż po Niemen i w okolicy Nowogródka. Nad dopływami górnej Biebrzy i nad Niemnem utrzymywała się ludność bałtycka - jaćwieska na zachodzie i litewska na wschodzie. Była ona naciskana od południa przez Mazowszan, a od wschodu przez Rusinów. Jerzy Wiśniewski, wybitny badacz historii osadnictwa twierdził: *W pocz. XI w. większość ziem nad Bugiem i Narwią należała do państwa polskiego i była gęsto zasiedlona przez Mazowszan.* Około 1041 r. ziemie nad Bugiem do ujścia rzeki Nurzec opanowali książęta ruscy w swej ekspansji podążający w kierunku Niemna i na Jaćwież. Rusini wołyńscy zajmowali stopniowo ziemie nad Muchawcem i środkowym Bugiem. W tym właśnie roku ruski książę Jarosław Mądry wyprawił się *na łodziach* Bugiem, Narwią i Wisłą przeciw władcy Mazowsza - Mieciławowi. Kiedy w 1047 r. Mieciław odniósł klęskę w wojnie prowadzonej przeciwko Kazimierzowi Odnowicielowi, wspieranemu przez Jarosława Mądrego wówczas za okazaną pomoc Jarosław uzyskał mazowieckie dotąd ziemie nad środkową i górną Narwią. Na zdobytych terenach książęta ruscy wzniesli wówczas wśród mazowieckich osad swoje grody: Mielnik, Drohiczyn i Suraż. Inne grody - Bielsk, Brańsk, Kamieniec i szereg mniejszych było zbudowane jeszcze przez książąt polskich, bądź już przez nowych właścicieli tych obszarów - książąt ruskich. Pod grodami wśród ludności mazowieckiej silnej jeszcze w XIII w. coraz liczniej osiedlała się ludność ruska przybyła z Wołynia. Szczególnie gęsto zasiedlała ona ziemie nad Bugiem, a o wiele słabiej nad Narwią i jej dopływami południowymi. W całości Wołynianie wyparli ludność mazowiecką znad Muchawca i okolic Brześcia. Mazowiecka ludność utrzymała się jedynie koło Drohiczyzna, Bielska i Brańska. Wiśniewski pisał: *Obie narodowości zwarte etnicznie od strony swych centrów (mazowiecka od zachodu, ruska od płd. wsch.) zachodziły na siebie szeroko wzdłuż całego styku.*<sup>1</sup>

Odmienności etnicznej towarzyszyły różnice religijne. Mazowszanie byli rzymskimi katolikami, gdy zaś Rusini wyznawali ortodoksyjną religię grecką. Zróżnicowanie religijno-etniczne widoczne jest też w zachowanych sposobach pochówków. Obok więc grobów w obstawach kamiennych, które archeolodzy zwykli łączyć z pochówkami Mazowszan, usytuowane są kurhany pochodzące z tego samego czasu będące miejscem ostatecznego spoczynku Rusinów. Rzeczą charakterystyczną jest też fakt, że moment w którym na Podlasiu spotkały się dwie wielkie religie chrześcijańskie dokładnie odpowiada czasowi wzajemnego rzucenia klątwy przez głowy Kościołów, czyli schizmie 1054 r.]

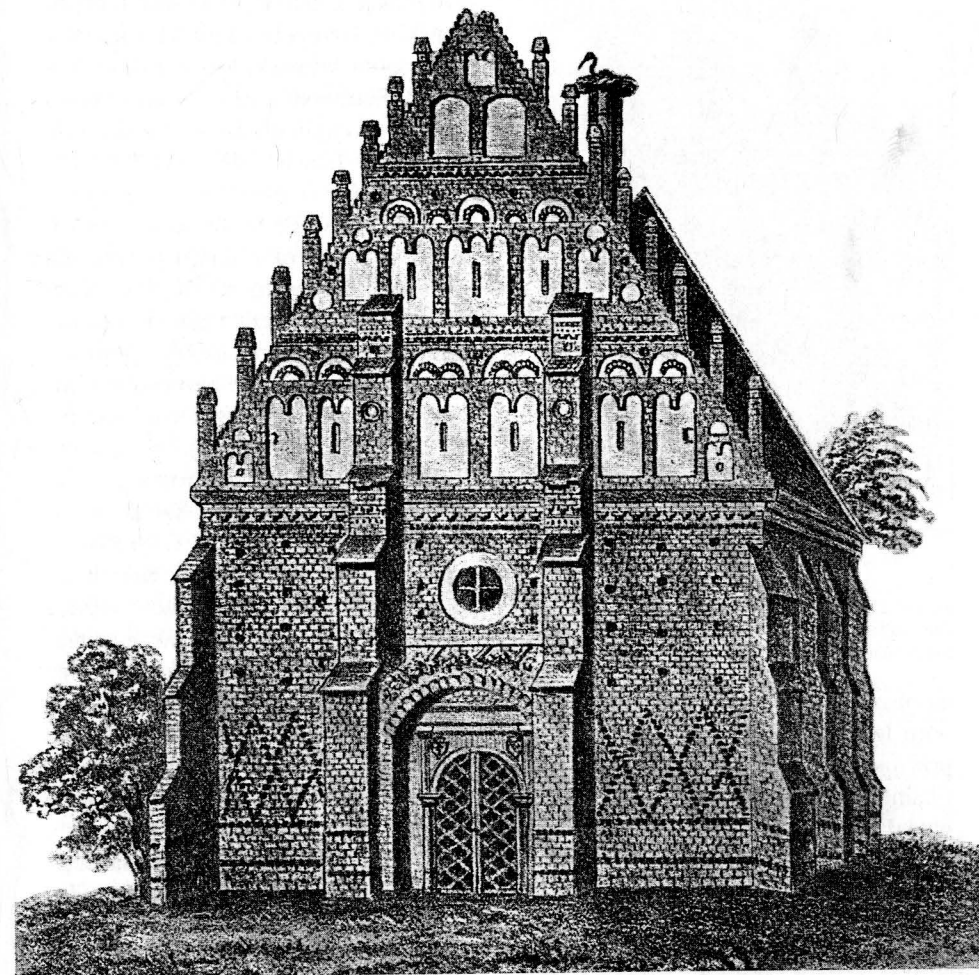
Dążenie do przywrócenia jedności Kościoła trwa nieprzerwanie od podziału chrześcijaństwa w połowie XI wieku. Wiele prób unijnych znalazło swoje odbicie na terenach obecnego regionu kulturowego Podlasia. Już w roku 1253 Daniel Romanowicz (zm. 1264 r.) został koronowany na króla Rusi w Drohiczyźnie nad Bugiem

przez Opizona legata papieża Innocentego IV oraz biskupa krakowskiego Bodzantę z Jenkowa. Musiała się bez wątpienia ta ceremonia łączyć z zabiegami o łączność chrześcijaństwa zachodniego ze wschodnim. Koronacji dokonano w Drohiczynie zapewne w najważniejszej świątyni stolicy Podlasia - Soborze Przemyskim - Narodzenia Najświętszej Maryi Panny. Świątynię tę w pierw w 1240 r. zburzył Daniel zdobywając Drohiczyn, później zaś odbudował. Kronika drohiczyńskiego konwentu franciszkańskiego z 1797 r. zatytułowana *Feniks* stwierdzała: *na tem miejscu, gdzie teraz jest kościół i cmentarz była wprzód cerkiew rusko-uniacka, z zwyczajnym pomieszkaniem dla prezbitera, ale gdy podczas pożaru miasto spaliło się, [1601 r. - przyp. JM] tedy inne przeznaczono miejsce na cerkiew, a to tak leżało pusto. A tak z powodu, że było poświęcone nikt się na nim nie budował, ani one miał zarabiać.*<sup>2</sup> W 1625 r. król Zygmunt III w liście do biskupa unickiego stwierdzał, że nieżyjący Joan Juchnowicz Morze *świeczennik cerkwi niegdyś w mieście naszym drohickim Świętej Przemyskiej, która cerkiew od dawnego czasu zgorzała i ten grunt na którym ta cerkiew zbudowana była, także i dom, gdzie sam świeczennik mieszkał na klasztor drohicki franciszkanom oddany.* Uposażenie cerkwi Przemyskiej - 2 łany ziemi leżały w gruntach dóbr ziemskich Rogawki, Bujaków i Sytek. Król włóki te nadał unickim parochom siemiatyckim - Iwanowi Juchnowiczowi, a potem Oksentemu dożywotnio na odbudowę spalonej świątyni. Duchowni ci nie dokonali tego. Dlatego też Zygmunt III w 1627 r. przekazał to dawne uposażenie cerkwi Przemyskiej na wieczyste uposażenie klasztoru benedyktynek.

Obszary Polski północno-wschodniej u schyłku średniowiecza i u progu ery nowożytnej wchodziły w skład Wielkiego Księstwa Litewskiego. Należały do ówczesnych województw: podlaskiego, trockiego, brzesko-litewskiego i nowogródzkiego. Dziś najczęściej terytorium to obdarzane jest uogólniającą nazwą Podlasie, która etymologicznie oznacza pogranicze z Lachami czyli Polakami. Posiadało ono odrębną historię. Zamieszkiwali tam Polacy posługujący się gwarami mazowieckimi, potomkowie Jaćwingów, Rusini mówiący gwarami o cechach białoruskich, ukraińskich i poleszuckich. Osiedlały się tam grupy Żydów, Niemców, Tatarów, Szkotów i Holendrów, Wielkorusów- Starowierów. Różnorodności etnicznej towarzyszyły odmienności wyznaniowe.

Spodziewać się należało, że w związku z wielością wątków kulturowych, językowych i konfesyjnych obszar ten od wieków będzie miejscem konfliktów. Tak jednak nie było. Od zarania dziejów obserwujemy tu silne tendencje integracyjne, tworzenie się jednolitej kultury podlaskiej, łączącej różne języki, cywilizacje i religie. Fenomen polskiej tolerancji na Podlasiu dał znać o sobie w pełni i umożliwił mieszkańcom możliwość współistnienia i symbiozy, stworzenie synkretycznej kultury pogranicza. Odpowiadała ona zresztą idei jagiellońskiego państwa, a władcy z tej dynastii rządzący zunifikowanymi państwami renesansową zasadę harmonii nie tylko stosowali w gustach estetycznych i podejściu do dzieł sztuki, ale również w stymulowaniu procesów społecznych.

Jagiellonowie byli rzecznikami unii kościelnej. Pierwsze jej próby podjął już król Władysław Jagiełło, na którego prośbę w 1396 roku metropolita Cyprian podjął

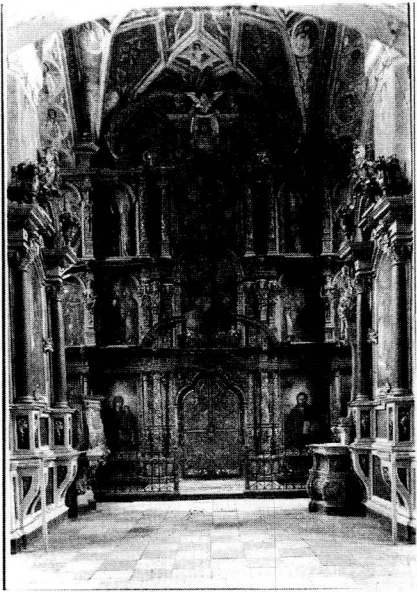


Kodeń - kaplica zamkowa Sapiehów na rysunku Józefa Łoskiego z 1875 r.

Wszystkich ołtarzy w tej kaplicy zamkowej było 9. Wielki ołtarz Św. Trójcy, a nad ołtarzem ogromny obraz bł. Józafata Męcz., który Sapiehowie wkrótce po męczeńskiej śmierci arcybiskupa odmalować i w cerkwi swojej umieścić kazali. Dziś ani śladu tego obrazu, schizma w walce z Kościołem nienawistny dla siebie wizerunek Św. Józafata Męcz. postrzącała z ołtarzy kościelnych i cerkiewnych w Królestwie Polskim. W lewej nawie świątyni ołtarz Matki Boskiej, w prawej Św. Antoniego, z 6 innych ołtarzy bocznych w r. 1852 zaledwie pozostały ślady. W jednym widzieliśmy drewnianą statwę Pana Jezusa. Na ścianach trzymały się jeszcze ozdoby snycerskiej roboty, jako resztki ołtarzy, lub puste i przegniłe ramy po dawnych zbudowanych obrazach, oglądaliśmy z podziwem piękną ambonę kościelną, bogatą w rzeźby, figurki fantastyczne sploty, a nad nią wspinały baldachim, gdzie się unosi mnóstwo aniołów, nad którymi Duch Św. w postaci gołębic rozpostarł skrzydła. Prezbiterium od nawy kościelnej oddzielała zwykła balustrada, niska, drewniana, w słupki snycerskiej roboty, środek której był już przegniły i walał się na posadzce kościoła, gdy boki tej balustrady z obu stron trzymały się jeszcze muru. Chór w tej świątyni niewielki z którego krętymi schodami wchodziło się na sklepienie i do cerkiewnej wieży. Cerkiew miała być połączona z zamkiem osobnym murowanym korytarzem, który już od dawna nie istnieje. Nabożeństwo w tej cerkwi odbywało się do 1805 r. potem zamknięta została z obawy niebezpieczeństwa zawalenia się.

- Ks. J. Pruszkowski, Kodeń Sapiehów, Kraków 1898, s. 16.





Supraśl. Cerkiew Zwiastowania NMP  
Nieistniejący dziś ikonostas.  
Instytut Sztuki PAN w Warszawie nr 23966

pertraktacje z patriarchą konstantynopolitańskim. Grzegorz Camblak pierwszy metropolita kijowski, po podziale cerkwi na metropolię moskiewską i kijowską nieprzychylnie odniósł się do prób unijnych w latach 1415-1418. W 1437 roku w pierw w Ferrarze, później we Florencji odbył się sobór, który zaowocował w 1439 roku aktem połączenia obu kościołów zwanym Unią Florencką. Na sobór przybył cesarz bizantyński Jan Paleolog, który poszukiwał pomocy przeciw Turkom oraz patriarcha konstantynopolitański wraz z wieloma biskupami cerkwi greckiej. W soborze uczestniczył również metropolita całej Rusi Izydor, który podpisał akt unii, przyjął ją oraz realizował. Od 1381 roku, od czasu przeniesienia z Kijowa do Moskwy siedziby metropolitów władza ich i Izydora rozciągała się także na rzesze wyznawców *wiary greckiej* również

na obszarze Wielkiego Księstwa Litewskiego i Korony Polskiej. Wracającego z soboru Izydora uroczysto witano w polskich kościołach łacińskich, m.in. w Sączu przyjmował go kardynał Zbigniew Oleśnicki. Metropolita Izydor odprawił też pontyfikalne nabożeństwo na Wawelu. Król Władysław Warneńczyk 22 marca 1443 roku wydał w Budzie przywilej dla duchowieństwa ruskiego w Polsce i na Węgrzech, w którym ogłosił całkowitą równość obrządków w jego państwach. Dokonał tego wyrażając przekonanie, że unia obu kościołów zawarta na Soborze Ferrarsko-Florenckim w roku 1439 już się przyjęła wśród Rusinów, dlatego poręczał biskupom, prałatom, duchowieństwu i wszystkim osobom kościelnym posiadanie i zachowanie wszystkich dotychczasowych praw, wolności, zwyczajów i przywilejów, z których korzystało dotychczas duchowieństwo katolickie. Zabronił też jakiegokolwiek ingerowania ze strony państwa i ludzi świeckich w jurysdykcję i sądownictwo Kościoła Greckiego. Nakazywał ponadto, aby zwrócono cerkwi zabrane majątki. Przywilej z 1443 roku został wydany w celu popierania akcji unijnej, najpewniej z inspiracji metropolity ruskiego Izydora.

Ślub wielkiego księcia litewskiego Aleksandra Jagiellończyka i carówny moskiewskiej Heleny Iwanówny 15 lutego 1495 r. miał znaczenie symboliczne. Monarchowie łączyli dwa wyznania i dwie liturgie, można powiedzieć, że miał to być najważniejszy element unii kościelnej, której głównym protektorem był sam władca. Aleksander Jagiellończyk uczynił w 1498 r. metropolitą kijowskim Józefa Bułharynowicza, który postanowił wskrzesać Unią Florencką. Współdziałał w tym z łaciń-

skim biskupem wileńskim Wojciechem Taborem i bernardynami. 20 marca 1499 r. wielki książę Aleksander na ręce metropolity Józefa Bułharynowicza wydał tzw. *zwitek Jarostawa*, czyli przywilej dla duchowieństwa greckiego w Wielkim Księstwie Litewskim. Nowy dostojnik zaraz po swoim mianowaniu, a na długo jeszcze przed złożeniem obediencji wobec Rzymu rozpoczął agitację za unią. Wielka księżna Helena stwierdziła, że byli u niej biskup wileński Wojciech Tabor wraz z bernardynami i metropolita ruski, żądając tylko uznania zwierzchności kościelnej papieża z zachowaniem wszelkich obrzędów greckich. Wielka księżna nie była temu pewnie nazbyt przeciwna, ale zaślaniała się stanowiskiem swego ojca. Iwan III widząc, że pobyt Heleny nie służy utwierdzeniu prawosławia na Litwie, a coraz silniejsze dają się dostrzec tendencje unickie zaczął *przynęcać ku sobie* kniaziów pogranicznych pod pozorem prześladowania religijnego. Poza namawianiem nie były co prawda znane fakty owego przymusu religijnego, wielki książę moskiewski renegatom ofiarowywał większe uposażenie.

Wojna z Moskwą wybuchła 3 maja 1500 r. 14 lipca doszło nad Wiedroszą do wielkiej bitwy i przegranej Litwinów. Dopiero po klęsce wręczono Aleksandrowi wypowiedzenie wojny. Mimo, że Iwan III upozorował wojnę obroną wiary i mimo klęski, 20 sierpnia 1500 r. w Wilnie metropolita kijowski i całej Rusi Józef Bułharynowicz podpisał akt obediencji wraz z wyznaniem wiary katolickiej według dekretu Soboru Florenckiego. Do papieża w tej sprawie skierowali swoje pisma Wojciech Tabor bp wileński i Aleksander wielki książę litewski. Poseł do Rzymu od włk. księcia Erazm Ciołek miał w pierwszym rzędzie poleconą tę sprawę. Klęska nad Wiedroszą oraz pismo teologa krakowskiego Jana Sakrana podkopały ówczesną unią kościelną. Rzym, pouczony dawnym doświadczeniem, robił trudności i stawiał warunki i w końcu sam Ciołek prosił papieża, aby na razie nuncjusza w tej sprawie nie posyłał, bo mogłoby to zaostriżyć sprawę wojny. Aleksander mając widoki na koronę polską nie chciał rezygnować z małżeństwa ze schizmatyczką Heleną. O ile w pierw papież nie chciał słyszeć o tym aby to małżeństwo w przypadku elekcji trwało, o tyle później zmienił zdanie, zastrzegając - już po wyborze Aleksandra na króla - aby jedynie Helena nie została królową Polski. Helena, którą wprowadzono 4 lutego 1502 r. na Wawel nie zyskała nigdy oficjalnie miana królowej polskiej. Uznawano ją jako żonę króla Aleksandra, nie zaś królową. Dopiero 22 września 1505 r. kuria rzymska zezwoliła na wspólność małżeńską Aleksandra z Heleną, ale jedynie do końca życia Iwana III.

Papież Aleksander VI nie odpowiedział na pismo metropolity Józefa, lecz wydał brewe do Wojciecha Tabora biskupa wileńskiego. Brewe datowane było 26 kwietnia 1501 r. Papież oświadczył, że nie uznaje metropolity Józefa za prawowitego pasterza całej Rusi, ponieważ otrzymał godność tę bez wiedzy papieża i patriarchy konstantynopolitańskiego, który już od 50 lat pozostaje w jedności z Kościołem Rzymskim. Musi więc Józef zrzec się godności metropolity, a potem uzyskać aprobatę Rzymu. Papież Aleksander VI identyczne stanowisko zajął w piśmie skierowanym do włk. ks. litewskiego Aleksandra z 7 maja 1501 r., które jest odpowiedzią papieża na pismo władcy litewskiego polecające papieżowi Józefa metropolitę całej

Rusi. Papież bardzo ostrożnie traktował projekty unii. Stwierdzał, że zjednoczenie kościołów nieraz było niweczone za sprawą szatana, wskazywał na trudności dogmatyczne i hierarchiczne. Józef Bułharynowicz mianowany został bowiem przez herezyckiego patriarchę konstantynopolińskiego, a nie przez Jana biskupa Porto kardynała św. Anioła. Józef metropolita otrzyma absolucję i potwierdzenie godności jeśli przyjmie dekret Soboru Florenckiego i w niczym nie odstąpi od wiary katolickiej, oczywiście zatrzymując swój obrządek grecki. Z korespondencji, która nadeszła z Rzymu wynikało, że papież Aleksander VI nie uważa jeszcze metropolitę Józefa za włączonego do jedności z kościołem rzymskim, na razie do owej jedności go nie przyjmuje, ale stawia warunki, które metropolita Józef ma spełnić.

Kroki powzięte w Rzymie przez wysłannika króla polskiego i biskupa wileńskiego oraz metropolitę przyniosły jednak określone rezultaty. 23 sierpnia 1501 r. papież Aleksander VI wyrażając radość, że Rusini i inni żyjący dotąd w obrządku greckim na Litwie w diecezjach wileńskiej, kijowskiej, łuckiej i miednickiej przeszli na obrządek łaciński wyprzysiągłszy się swych błędów greckich nakazuje, z powołaniem się na orzeczenie Soboru Florenckiego, uznające ważność chrztu udzielanego, tak u Greków, jak i Ormian, zaniechać rebaptызacji Rusinów i poleca wszystkim w tej formie ochrzczonych przyjmować; biskupowi wileńskiemu wydaje mandat do przyjmowania tak ochrzczonych samemu lub przez zastępców, a zarazem upoważnia go do sporządzania odpisów tej bulli przez notariusza publicznego pod własną jego pieczęcią lub innego biskupa albo prałata kościelnego. Wkrótce zmarł metropolita Józef Bułharynowicz. Jego następca - Jona nie opowiadał się już za unią kościelną.

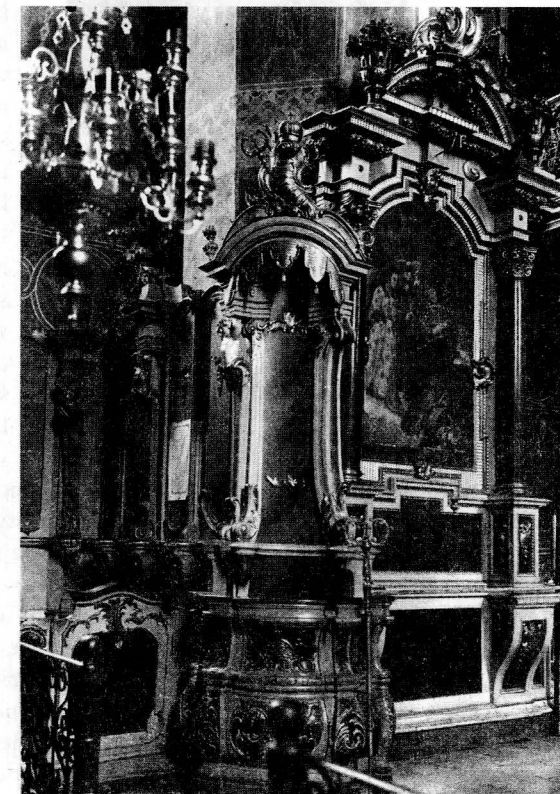
Lata, gdy król Aleksander Jagiellończyk, metropolita całej Rusi Józef Bułharynowicz, biskup wileński Wojciech Tabor czynili starania o realizację unii kościelnej dokładnie odpowiada czasowi powstaniu centrum kościelnego nad Supraślą. Rzeczą charakterystyczną jest, że przy całym rozmachu, z jakim zakładano Monaster Supraski wiemy bardzo niewiele o ekonomicznych podstawach tej inwestycji. Obdarowanie ze strony właściciela dóbr Aleksandra Chodkiewicza, a także biskupa smoleńskiego Józefa Sołtana i królowej Heleny przyszło później. Dopiero od 1506 roku, mamy konkretne dowody tworzenia beneficjum klasztornego, a więc już wówczas, gdy budowa monasteru była prowadzona w całej pełni. Któż i w jaki sposób finansował tę budowę? Jakim potrzebom swoich czasów miała ona odpowiadać? Czy była pomysłem jedynie Aleksandra Chodkiewicza, czy również wielka skala inwestycji świadczy zaangażowaniu w to dzieło samego władcy?

U schyłku XV i na początku XVI w. na obszarze między Niemnem a Narwią powołano do życia ośrodki kościelne, monastyczne o znaczeniu nie regionalnym, ale ogólnopolskim. Cechą szczególną tej niezwykle ważnej inwestycji był jej całkowicie nowy charakter. Monaster Supraski nie kontynuował żadnej średniowiecznej instytucji kościelnej, wcześniej w tym miejscu nie było żadnego religijnego ośrodka kultowego, ani miejsca słynącego łaskami. Supraśl nie powtarza historii tak typowej dla wszystkich innych monasterów, w których tradycja łączyła się z ośrodkami władzy politycznej i zarządu terytorialnego, bądź z miejscami cudownymi. Nie oznacza to, że tradycja klasztorna nie rozbudowała później tego wątku, dodając, że miejsce

przy brzegu rzeki Supraśli w Puszczy Błudowskiej wskazała najcenniejsza relikwia przechowywana w klasztorze - Częstka Krzyża Świętego, którą umieszczono na drewnianym, specjalnie na to zrobionym krzyżu, a ten puszczo rzeką, by wskazać miejsce, gdzie ma być założony klasztor. Opowieść ta sakralizowała puszczańskie uroczysko zwane Suchy Hrud w sposób szczególny, bo oto sam Chrystus objawił swą wolę i objął nad wspólnotą tam osiedlającą się swój boski patronat.

Monaster Supraski położony był wśród olbrzymich lasów, tuż przy granicy puszczy podporządkowanego zamkom gospodarskim w Bielsku, Grodnie i Wołkowysku, ale powstał już w obrębie włości prywatnej - Puszczy Błudów, będącej własnością możnowładczej rodziny Chodkiewiczów. Znacznie oddalony był od najbliższych skolonizowanych terenów, od których oddzielały go lasy. Ten brak okolicznego osadnictwa nie stał na przeszkodzie, aby monaster zakładać z olbrzymim rozmachem. W zadziwiająco szybkim tempie w monasterze zbudowano monumentalną, murowaną, obronną cerkiew Zwiastowania NMP, a obok niej dwie inne drewniane

świątynie - jedną w tym samym czasie, a drugą niedługo potem. W zakrystii cerkiewnej znalazły się wyroby jubilerskie nie mające sobie równych w skali zarówno Litwy jak i całej Rzeczypospolitej. W lektorium klasztornym gromadzono już od samego początku liczne manuskrypty, o treści religijnej, ale też łacińskie, których liczba i wartość wprawiły w podziw samego króla Zygmunta Augusta, odwiedzającego klasztor w 1543 roku. O wadze ośrodka religijnego greckiego świadczyły też liczne ikony, z których uwagę zwracają pojawiające się już w początkach istnienia klasztoru - *Odigitrija*, będąca kopią obrazu Matki Boskiej Smoleńskiej, Chrystus *Emanuel* i *Umiłenije* Matki Boskiej z Dzieciątkiem. Wbrew powszechnie utartemu pogładowi sądzę, że niemal od początku, ok. 1511 r. powstały słynne freski supraskie, a nie w 1557 r.. Wreszcie



Supraśl. Cerkiew Zwiastowania NMP - tron opatów i biskupów unickich, stalle ojców bazylianów i "kioł" Zwiastowania NMP urządzony po usunięciu katolickiej mensy ołtarzowej.

Fot. XIX w.

Instytut Sztuki PAN w Warszawie nr 9413





Supraśl. Cerkiew Zwiastowania NMP  
Instytut Sztuki PAN w Warszawie nr 23966

od samego początku były w klasztorze relikwie Częstki Krzyża Świętego, a pewnie też już w pocz. XVI w. znalazł się w monasterze jeden ze Srebrników Judaszowych. Wszystko to dokumentowało wartość fundacji.

12 maja 1500 r. metropolita kijowski i całej Rusi Józef Bulharynowicz poświęcił w Supraślu nową cerkiew pw. św. Jana Ewangelisty i refektarz klasztorny. Z poświęceniem świątyni łączy się należyte ofiarowanie do monasteru niezwykle wartościowego pod względem artystycznym srebrnego kielicha z nodusem w kształcie ażurowej, gotyckiej kapliczki. Na stopie kielicha znajdował się wryty herb Lis. Bulharynowicz był krewnym Sapiehów pieczętujących się tym właśnie herbem. Gotycki wyraz ideowy tego przedmiotu odpowiadał programowi unii kościelnej głoszonemu przez metropolitę. Również budowana w latach 1500-1503 murowana

cerkiew Zwiastowania NMP odpowiadała programowi unii kościelnej, przez swoją charakterystycznie gotycką architekturę. Program stylowy wyraźnie odsyłał do sytuacji jednoczenia obu wyznań. Cerkiew wyposażona została w potężne baszty-wieżyce, widocznie obawiano się Moskali, którzy prowadzili wojnę z Litwą, właśnie w imię obrony zagrożonego unią prawosławia. Takie gotyckie cerkwie powstały wówczas w Małym Możejkwie i w Synkowiczach. Jednym z najważniejszych osiągnięć architektury tego czasu (1501-1502) był kościół św. Anny w Wilnie.<sup>3</sup> Świątynia św. Anny była jednym z elementów programu misyjnego realizowanego w czasie rządów Aleksandra Jagiellończyka na Litwie. Wzniesiono ją na terenie ruskiej dzielnicy miasta, gdzie wcześniej budowano wyłącznie cerkwie. Św. Anna była kościołem, ale program architektoniczny w który wyposażono elewację główną był wspólnym połączeniem gotyku i stylu bizantyńskiego. Obecność tych ostatnich cech stylowych wyraźnie jest widoczna poprzez zastosowanie łuków kokosznikowych splecionych z gotyckimi łukami ostrymi. Podobny program architektoniczny posiada

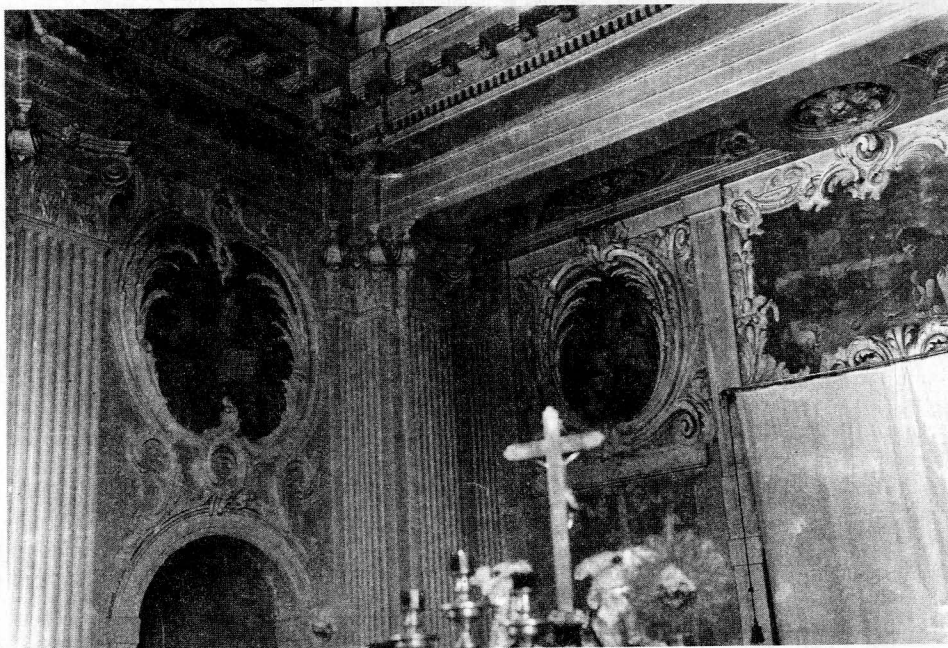
tw. Dom Perkuna w Kownie, w XVI w. siedziba misji jezuickiej. Zniszczenia dokonane w latach 1655-1660 przez Moskali nie pozwalają w pełni ocenić programów ideowych architektury sakralnej Wilna. Zachowane relikty soboru metropolitalnego, czy cerkwi św. Trójcy każą przypuszczać, że w pocz. XVI w. gotyk dość powszechnie objął budownictwo cerkiewne. Wobec faktu, że sztuka ortodoksyjna jest ze swej natury antygotycka, zastosowanie zachodniego stylu i sposobu budowania uznać należy za efekt zblżenia obu kościołów na przełomie XV i XVI w.

Jednocześnie rozpoczęto budowę struktury parafialnej wspólnej dla obu obrządków. Znany jest jedyny dokument w tej sprawie dotyczący kościoła w Ikaźni, w pow. brasławskim. Otrzymał go Jan Sapieha, a nosił datę 28 kwietnia 1501 r. Otóż Aleksander VI papież, na prośbę Sapiehy, *szlachcica* z diecezji wileńskiej, sekretarza ruskiego wielkiego księcia Aleksandra, który już dawniej otrzymał pozwolenie założenia kościoła parafialnego pw. św. Ducha w Ikaźni ponawia to pozwolenie. W kościele tym papież zezwala na odprawianie nabożeństw w obrządku greckim przez księży ruskich, prawdziwych katolików, zostających w posłuszeństwie Kościołowi Rzymskiemu. Pozwolenie takie Sapieha uzyskał już dawniej, pewnie jeszcze u papieża Innocentego VIII, przed którym wyprzysiął się herezji i został katolikiem. Wracając do kraju otrzymał od papieża Innocentego VIII, brewe 13 maja 1491 r. polecające go królowi Kazimierzowi, aby go wziął w obronę przed napaściami schizmatyków. Do 1501 r. Sapieha nie zbudował w Ikaźni kościoła dla obu obrządków, dlatego papież w nowo zbudowanym kościele, pokonsekrowanym w obrządku łacińskim przez biskupa wileńskiego pozwala, aby wszyscy księża łacińscy i ruscy, wyświęceni w obrządku łacińskim, mogli odprawiać msze i inne nabożeństwa, a wierni zarówno łacińscy, jak i Rusini, zostający w posłuszeństwie Kościołowi Rzymskiemu słuchają mszy i innych nabożeństw. Papież ponadto udzielił 10 lat odpustu dla wszystkich odwiedzających ten kościół już po konsekracji, *jako też jeśli się przyczynią do jego naprawy, zachowania i ozdoby*.<sup>4</sup> Jan Sapieha był właścicielem Bociek i Kodnia, fundatorem znajdujących się tam świątyń. Kodeń otrzymał ok. 1500 r., bo 2.I.1511 r. uzyskał królewskie potwierdzenie na zakup dóbr kodeńskich od braci Ruszczyców. Zachowana kaplica zamkowa w Kodniu, na wskroś gotyka jest przykładem łączności nie tylko obrządków, ale również kultury artystycznej. Prócz kaplicy zamkowej pw. św. Ducha, ufundował w w mieście dwie parafie - obrządku wschodniego pw. św. Michała i rzymskokatolicką św. Ducha.<sup>5</sup>

Z przełomu stuleci XV i XVI pochodzi pewnie wiele podobnych inwestycji kościelnych. Do takiej zaistniałej sytuacji odnieść możemy sformułowanie zawarte w dokumencie erekcyjnym parafii i kościoła w Turośni z 23 kwietnia 1515 r., że świątynia służyć ma wszystkim podległym obediencji Kościołowi Rzymskiemu.<sup>6</sup>

Przed 400 laty podjęto próbę połączenia dwóch największych wyznań ówczesnej Rzeczypospolitej. Potrzeba połączenia dwóch najliczniejszych Kościołów - wschodniego i rzymskiego - w Rzeczypospolitej stawała się jednym z istotnych problemów wspólnego państwa. Utworzony w 1589 r. patriarchat moskiewski i cała Rusi wysunął pretensje do zwierzchnictwa kościelnego nad prawosławiem polsko-litewskim. Zaistniał problem czy metropolia kijowska ma nadal należeć do patriarcha-

tu ekumenicznego w Konstantynopolu czy też do patriarchatu moskiewskiego. Sam patriarcha Jeremiasz II w czasie pierwszego pobytu w Polsce w 1588 r. skarżył się na ciężkie warunki, w jakich żyją chrześcijanie w Turcji. Patriarcha pochwalił wysunięty wówczas pomysł unii z Kościołem katolickim. Już w 1590 r. na pierwszym reformistycznym synodzie biskupów doszło do pierwszej deklaracji unijnej ruskiego episkopatu. W synodzie tym, który odbył się w Brześciu udział wzięli metropolita i pięciu biskupów ruskich (włodzimierski, łucki, turowsko-piński, chełmski i lwowski. Oraz przedstawiciele bractw cerkiewnych ze Lwowa i Wilna. Ostatecznie proklamowaniem unii zajął się synod zwołany do Brześcia nad Bugiem 6-8 (16-18) października 1596 r. W synodzie tym oprócz metropolity Michała Rahozy wzięło udział 5 biskupów ruskich - Pocij z Włodzimierza, Terlecki z Łucka, Dionizy z Chełma, Jonasz z Pińska i Herman arcybiskup połocki, 3 archimandrytów. Synod obradujący w cerkwi Św. Mikołaja przyjął i uroczystie proklamował unię kościelną oraz wezwał wszystkich wyznawców Kościoła wschodniego w Polsce i na Litwie do jej akceptacji. Równocześnie obradował w Brześciu drugi synod o charakterze antyunijnym - z dwoma biskupami - lwowskim i przemyskim, 16 protopopów, 9 archimandrytów, 12 ihumenów, kilku biskupów prawosławnych z Rusi Moskiewskiej. Synod antyunijny zaprotestował przeciwko unii, wyklął biskupów unickich i wezwał prawosław-



Supraśl. Cerkiew Zwiastowania NMP. Prezbiterium z dekoracją sztukateryjną z 1771 r. Na ścianach bocznych malowidła z wyobrażeniami Ewangelistów, odnowione w 1826 roku.

Fot. XIX w.

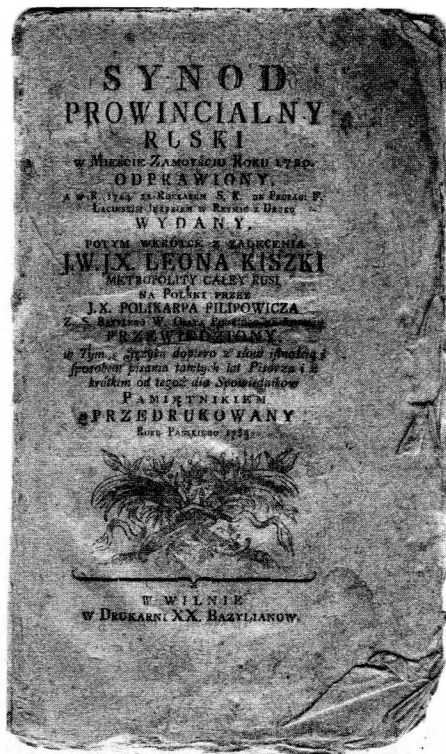
Instytut Sztuki PAN w Warszawie nr 9426

nych do nieposłuszeństwa wobec nich. Król Zygmunt III Waza uznał 15 grudnia 1596 r. unię, ale rozłam zaistniał.<sup>7</sup> Unia brzeska 1596 r. była największą i najważniejszą po unii florenckiej i okazała się najbardziej trwałą, chociaż początkowo nie objęła całego Kościoła wschodniego w Rzeczypospolitej. Była zgodnie z opinią ks. prof. Bolesława Kumora - *wielkim krokiem naprzód Rusi i Kościoła prawosławnego w kierunku Zachodu i jego przodującej wówczas kultury. Była wyjściem z wiekowej izolacji i wyprzedziła o przeszło 100 lat europeizację Rusi, podjętą na początku XVIII wieku przez cara Piotra Wielkiego.*<sup>8</sup> Papież Jan Paweł II stwierdzał: *Unia brzeska - w zamysle tych, którzy na jej rzecz działali, wśród niezrozumienia i wszelkiego rodzaju przeciwności - świadcząc niekiedy własną krwią, jak w przypadku świętego Jozafata, o głębokim i niewzruszonym przekonaniu, jakie ich ożywiało - nie była skierowana przeciwko nikomu. Zmierzała ona ku budowaniu jednego Kościoła, który by, tak na Wschodzie jak i na Zachodzie, cieszył się pełną i widzialną jednością, mającą swoje korzenie w jednej wierze i jednym chrzcie.*<sup>9</sup>

Podział jaki dokonywał się wraz z podziałem na unitów i dyzunitów nie miał charakteru czysto wyznaniowego, ale dotyczył także podziałów politycznych, narodowościowych, społecznych i kulturalnych. Od Kościoła wschodniego stale odchodziła magnateria i szlachta ruska, przechodząc od razu na rzymski katolicyzm, albo przyjmując wpiery unię, a potem obrządek łaciński. Jeszcze przed unią wiele znakomitych rodów - Zasławscy, Wiśniowieccy, Sanguszkowie, Czartoryscy, Sapiehowie, Tyszkiewiczowie, Chodkiewiczowie, Pacowie i inni - przeszło na katolicyzm. Prawosławie traciło masowo przedstawicieli warstw wyższych. Również mieszczenie gremialnie zaczęli przyjmować katolicyzm. Unia często była jedynie etapem do przyjęcia obrządku łacińskiego. W ten sposób na terenach Rzeczypospolitej w ciągu XVII i XVIII wieku oba Kościoły ruskie (prawosławny i unicki) coraz bardziej stawały się *Kościołami chłopskimi*. Hanna Dylągowa głosi pogląd, że *podziały się pogłębiały, a Kościół rzymskokatolicki stawał się Kościołem pańskim, polskim. Kościół unicki - Kościołem chłopskim, ruskim. Pochodzenie zaś parafialnych księży unickich z własnej warstwy duchowej sytuację tę pogłębiało i ugruntowało. Podziały narodowe łączyły się z podziałami wyznaniowymi i społecznymi.*

Kościół unicki ulegał latynizacji i polonizacji. Latynizacja objęła wszystkie dziedziny życia kościelnego: liturgię, obrzędy, instytucje i struktury organizacyjne, architekturę i wyposażenie kościołów, strój i styl życia duchowieństwa, a nawet nazewnictwo. W okolicach zamieszkałych przez ludność obu obrządków nasilenie latynizacji było o wiele większe i dokonywane spontanicznie. W miejscowościach o ludności mieszanej, gdzie istniał kościół jednego obrządku zdarzało się, że księża unicy i łacińscy odprawiali nabożeństwa zamiennie. Wierni często uczęszczali do kościoła położonego bliżej miejsca zamieszkania, bez względu na obrządek. Obchodzono wspólne święta łacińskie, np. Boże Ciało i unickie Św. Jozafata. Urządzano też wspólne pielgrzymki do miejsc kultu. W cerkwiach unickich zaczęto odprawiać tzw. *ciche msze*, i różaniec. Wprowadzono grę na organach lub fisharmonii, wznoszono ołtarze boczne, konfesjonały, ławki do siedzenia. Usuwano ikonostasy i carskie wrota. Przebudowa wnętrza cerkwi Zwiastowania NMP w Supraślu dokonana przez me-





Synod Zamojski w 1720 r. Druk z 1785 r. z drukarni bazylianów wileńskich zawierający postanowienia synodalne.

tropolitę Mikołaja Szybińskiego spotkała się z ostrą krytyką Piotra Mohyły. Pisał on: *A zaś bowiem nie wielka fundacja była sławnego Monastera na Litwie Supraslskiego (a teraz za rządem onych do czego przyszło, że tam 100, a namnie 80 zakonnych braci (oprócz śpiewaków) przy archimandrycie (gdy w posesję prawostawnych był) mieszkało, a teraz ledwie kilka ich mieszka. A co większa, że Pan świecki (co przedtem archimandryta) majątnościami tego monastera rządzi i przez swego sługę ordynarię im jaką chce daje, a intratę z kilkadziesiąt wsi na swój pożytek obraca. A unitowie na to nic nie dbają. Spytaj się jedno w tym monastrze, gdzie się one staroświeckie obrazy, wszystkie tablicami srebrnymi pozłocistymi obite podzieli, a pewnie dowiesz się, że to na swoje prywaty obrócono (a miasto srebrnych płócienne włoskie w cerkwi obrazy postawili: Dobrze się z Panem Bogiem frymarczą. Płótno mu malowane, za srebrne, złociste dając.*<sup>10</sup> Pismo polemiczne P. Mohyły było odpowiedzią na książkę K. Sakowicza wydaną w 1642 w Krakowie.<sup>11</sup>

Szczególną rolę w ostatecznym porzuceniu prawosławia przez większość mieszkańców Podlasia, tak jak zresztą i w przypadku Wlk. Ks. Litewskiego i przyjęcia katolicyzmu odegrało najście moskiewskie lat 1655-1660. Książę Chowański wkraczając na obszary wschodnie Rzeczypospolitej występował jako protektor ortodoksji i zaciekle wróg unii kościelnej. Efektem tego było np. 13 czerwca 1662 r. dokonanie inkorporacji wsi Szerenosy do parafii turośniańskiej. Mieszkańcy zobowiązali się: *po wieczne czasy tytułem dziesięciny kościelnej płacić 6 zł pol. rocznie.* Łączyło się to z konwersją mieszkańców z prawosławia na rzymski katolicyzm.<sup>12</sup> Ale też są znane przykłady odmienne. Kościół rzymsko-katolicki w Strabli, który w miejscu wcześniejszego drewnianego wznosił z muru dziedzic strabelski Adam Turowski stolnik wiski w 1617 r., w wieku XVIII znalazł się kolacji bazylianów supraslskich. Wówczas część parafian przeszła na obrządek unicki i zaczęła należeć do unickiej parafii w Rajsku.<sup>13</sup> Dopiero nabycie dóbr strabelskich przez Macieja Starzeńskiego zmieniło tę sytuację. Wizytator cerkwi unickich dekanatu podlaskiego ks. Bazyli Gutorski stwierdzał: *Do tej cerkwi [suraskiej] należała wioska Doktorce do starostwa [s] strabelskiego należąca lecz za objęciem tego starostwa WJMP Starzyński do od-*

*mienienia obrządku z greckiego na rzymski pod karą cielesną przymusił i do kościoła strabelskiego przyłączył roku 1768.*<sup>14</sup>

W 1720 r. odbył się synod biskupów unickich w Zamościu. Reformatorem, który zainicjował synod i którego on był dziełem, był metropolita Leon Kiszka. Synod w Zamościu uporządkował wiele spornych spraw liturgicznych i organizacyjnych, w duchu ściślejszego zespolenia cerkwi unickiej z katolicyzmem. Kiszka był bowiem rzecznikiem zbliżenia, a nawet upodobnienia Cerkwi unickiej do Kościoła łacińskiego.<sup>15</sup> Ks. Edward Likowski wybitny badacz dziejów unii pisał: *Jeżeli Kościół ruski w XVIII wieku wewnątrznie pod niejednym względem się podźwignął, z kilkuwiekowego odrętwienia ocknął, nowem życiem tryskać zaczął, było to w wielkiej mierze zasługą Synodu Zamojskiego. Synod Zamojski dał pierwszy silny impuls i położył mocny fundament do tego.*<sup>16</sup> Jednocześnie trwał samorzutny proces polonizacji. W XVIII w. śpiewano, modlono się i głoszono kazania po polsku. Język polski stawał się w Kościele unickim językiem urzędowym.<sup>17</sup>

Kościół unicki był stale atrakcyjny dla dyzunitów. Niektórzy historycy np. Hanna Dylągowa twierdzi, że: *Przez XVII i XVIII wiek następowało zmniejszanie się liczby parafian i świątyni ortodoksyjnych.*

Istotnie w XVII w. obserwować możemy rozwój unickiej sieci parafialnej i ich filii. Przykładem może służyć dekanat podlaski, gdzie w XVII w. powstały cerkwie, w miejscowościach gdzie ich wcześniej nie było: Kożany (fundacja rzymskiego katolika Macieja Lewickiego cześnika podlaskiego 20 września 1621 r.)<sup>18</sup>, Zawyki filia parafii Suraz (fundacja Kazimierskiego generała wojsk koronnych ok. 1761 r.)<sup>19</sup>, Topolany, Potoka, Topilec, Fasty, Białystok filia parafii Dojlidy, Karczma Stanisławska vel Juszkowy Gród, Nowa Wola (1743 fundacja Anny Radziwiłłówny). W miejscowościach tych nie było wcześniej cerkwi prawosławnych. Po unii brzeskiej nastąpił proces licznych fundacji nowych cerkwi. Dokonywali tego rzymskokatolicy ziemianie podlascy.

Przekazywanie praw kolatorskich w stosunku do cerkwi unickich następowało wraz ze sprzedażą, przekazaniem testamentowym lub spadkobierstwem. W 1609 r. rodzina Ladskich sprzedała majątność zwaną Kossów Ruski złożoną z 8 wsi i prawem patronatu w ręce Stanisława Warszkiego kasztelana warszawskiego.<sup>20</sup> Dokumenty majątkowe rodziny Węgierskich z Dzieciołowa koło Bielska z 1827 roku wyraźnie stwierdzają, że do dworu dzieciołowskiego należało prawo patronatu nad cerkwią w Szczytach.<sup>21</sup> Ufundowali ją Jan Walenty Węgierski podkanclerzy i szambelan dworu króla Stanisława Augusta oraz Pelagia z Karwowskich, którzy mimo iż byli rzymskimi katolikami ufundowali cerkiew w Szczytach, gdzie wcześniej nie istniała ani cerkiew prawosławna, ani unicka. Spodziewać się więc by należało, że ufundują tam kościół lub kaplicę rzymsko-katolicką. Kierowali się najwidoczniej dobrem swoich poddanych. Zresztą według krążącej opinii mieli fundować też 4 dalsze cerkwie unickie w: Hołodach, Krzywej, Puchlach i Kalnicy.<sup>22</sup>

Karol Stanisław Radziwiłł po objęciu 7 lipca 1696 r. dóbr Dokudów zaznaczył, że z funduszu cerkwi dokudowskiej będą mogli korzystać z nich duchowni jedynie wówczas, gdy pozostaną w unii z Kościołem rzymskim.<sup>23</sup> Fundatorem cerkwi

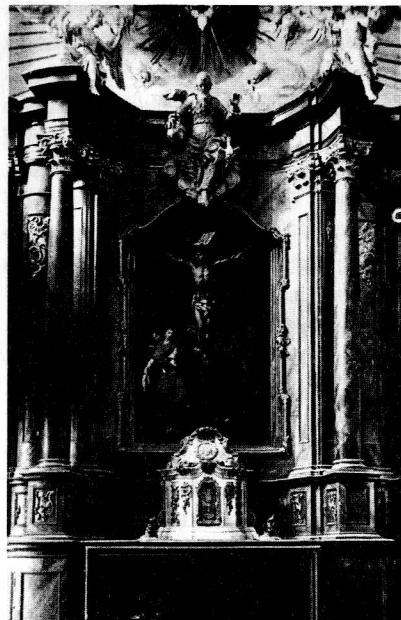
w 1676 r. w Czarnej Cerkiewnej był właściciel dóbr rudzkich rzymski katolik Maksymilian Franciszek Ossoliński.<sup>24</sup>

Prócz właścicieli ziemskich opiekunami i dobroczyńcami cerkwi unickich byli członkowie bractw cerkiewnych. W 1709 r. członkowie bractwa przy cerkwi Św. Mikołaja w Kleszczelach wybudowali swym kosztem dzwonnice. Wzniósł ją majster Jerzy Szybiński. Do dziś w świątyni tej zachował się napis: *Sija zwonica so-rużena goda Hospodnia 1709 dnia 19 miesiaca maja za staraniem bratstwa iże wo świątych otca naszego archireja Nikołaja Czudtworca.*<sup>25</sup> Kleszczewska cerkiew św. Mikołaja była cerkwią bracką. Szczególnie czczono w niej szesnastowieczną ikonę św. Mikołaja Cudotwórcy, patrona kupców, umieszczoną w ikonostasie obnoszonym w czasie procesji. W 1859 r. obraz przemalowano, zamalowując niektóre fragmenty nie odpowiadające teologii prawosławnej. W 1984 r. obraz poddano konserwacji.<sup>26</sup>

W królewskich kolacjach należała do monarchy. Spotykamy się z królewskimi przywilejami obdarowującymi proboszczów tych parafii, np. 20 lipca 1671 r. nastąpiło nadanie 2 włók pustych we wsi Rayskie nazwanej do starostwa bielskiego należącej wielbnemu Symeonowi Mackiewiczowi prezbiterowi cerkwi uniackiej do obrazu Matki Bożej cudownego.<sup>27</sup> Również do króla należała prezentacja na stanowiska parochów. W Księgach Kanclerskich i Sigillatach Metryki Koronnej odnotowane zostały liczne listy królewskie w tych sprawach, np. 11 sierpnia 1775 r.: *Prezenta na cerkiew parochialną bielską greko-unicką pw. Przeczytej NMP po zejściu z tego świata pobożnego Jana Mieleskiewicza ostatniego posesora wakującą pobożnemu Rafałowi Przybyszewiczowi komendarzowi cerkwi grodziskiej.*

W starostwie jałowskim w połowie XVIII w., w związku ze wzrostem osadnictwa zaistniała potrzeba budowa drugiej cerkwi. Wzniesiono ją w Stanisławowskiej Karczmi (dziś Juszkowym Grodzie). Wymagało to zgody metropolity i starostw jałowskich. Komisarze *zjechałwszy do starostwa Jałowskiego miesce, na wybudowanie cerkiewki dla lepszej wygody rozległej parafii przez WIPP Horainów podkomorzych województwa wileńskiego, starostów jałowskich desygnowane, we- spół z cmentarzem poświęcił, a za wybudowaniem cerkiewki przystojnej ... do cerkwi parochialnej Jałowskiej przyłączył i ogłosił ... Florian Hrebnicki metropolita całej Rusi, arbp połocki dnia 18 Novembris 1754 roku. 3 października 1755 r. dziekan podlaski ks. Stanisław Hrymaniewski prezbiter rybołowski zehawszy do starostwa Jałowskiego, na miejsce desygnowane i nazwane Stanisławowa Karczma in medio Puszczy Jałowskiej benedyktowałem cmenatrz na ufundowanie cerkiewki w przyszły czas filii do cerkwi parochialnej Jałowskiej...WO Atanazego Bohdanowicza prezbitera natenczas będącego...*<sup>28</sup>

Podobną działalność rozwijał klasztor supraski, który oprócz wyżej wymienio- nych unickich parafialnych cerkwi w Topilcu i Fastach założył nową placówkę w: 1721 - w Warszawie: *Rezydencja JMM XX. bazylianów unitów w Warszawie, już to dla pilnowania interesów przy trybunale świętej stolicy apostolskiej, jako też w są- dach zadwornych asesorskich i relacyjnych, odbywających się, tudzież dla pełnienia obowiązków, odprawiania mszów i udzielania sakramentów grekounicki obrządek wyznawającym obywatelom w Warszawie mieszkającym, lub na sejmy przybyłym,*

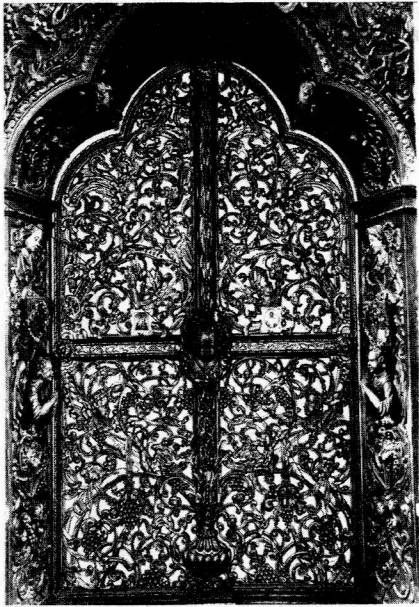


Supraśl. Pałac Opatów. Ołtarz w kaplicy.  
ODZ, Teki Glinki 235 fot. 42  
Fot. Jan Glinka 1937 r.

czyli też do Gdańska na statkach płyną- cym.<sup>29</sup> W 1727- 1743 r. opactwo supraskie powołało klasztor bazyliński w Kuźnicy (w oparciu o funduszowe zapisy majątno- ści przez Kazimierza i Ludwika Micu- tów). W 1763 r. bazylianie suprascy w oparciu o fundusz starostów wisznickich tworzą nową placówkę duszpasterską w miejscowości Samogród.

24 maja 1615 r. *przewielebny Prokop Piotrowic prezbiter Trójcy Świętej w Lipsku, qua dozorca cerkiew Bożych od oświeconego abpa Ruckiego metropolity kijowskiego, halickiego i wszytkiej Russi postanowiony widząc złą dyspozycję i rzą- dzenie się prezbitera natenczas tykociń- skiej cerkwi, grunta do teje cerkwi nale- żące puszcza trzymać parafianom chře- ścijanom, aby one zasiewali i usum frutum z nich prezbiterowi dicta proportione da- wali, trzymali te grunta, aż do przybycia świaszczennika. Pomiędzy 1615 a 1637 r. cerkiew zgorzała.*<sup>30</sup> Pozostało po niej upo- sażenie w postaci 2 włók gruntu we wsi Sanikach. 9 maja 1637 r. królowa Cecylia Renata żona króla Władysława IV przekazała siedlisko plebana greckiego, cmentarz cerkiewny i grunty sannickie tykocińskiemu proboszczowi rzymskokatolickiemu. Spotkało się to z kontrakcją unitów, głównie archimandryty supraskiego Nikodema Szybińskiego. 12 maja 1637 r. otrzymał on od króla Władysława IV przywilej, w którym król stwierdzał: *że cerkiew Ruska niegdy w Tykocinie mieście naszym, w ulicy ku rzece, pod tytułem św. Mikołaja założona, z gruntu przez ogień jest znie- siona, tak że tylko sam plac został, a zatym ludzie religiej Greckiej w Tykocinie mieszkający bez nabożeństwa swego, bez ślubów małżeńskich, krztu i inszych cere- monii chřeścijańskich zostawać muszą, przeto aby to miejsce na chwałę Bożą odda- ne pusto nie stało i nie leżało, ponieważ tenże przerzeczony wielebny archimandryt z zakonnikami Supraskiego Monasterya podejmą się swym kosztem na zwyż mianowa- nym placu w Tykocinie cerkiew zbudować i o odprawieniu w niej nabożeństwa, we- dle obrzędów religiej Greckiej, w uniej świętej będącej zawiadować. Cerkiew tyko- cińską i jej fundusze inkorporowano wieczyście do Monasteru Supraskiego. Warun- kiem koniecznym było aby taż cerkiew pod unią z kościołem świętym katolickim rzymskim była i żeby na to wszystko konsens i potwierdzenie wielebnego o. Rafała Korsaka metropolity Kijowskiego w uniej św. z kościołem Rzymskim będącego zaszło i za wiadomością i pod posłuszeństwem to się jego działo. Również metropolita R.Korsak innym dokumentem 15 czerwca 1637 r. potwierdził zakonnikom z Supra-*





Supraśl. Cerkiew Zwiastowania NMP. Drzwi ikonostasu. Instytut Sztuki PAN w Warszawie nr 9419

śla tę darowiznę i nakazał przy tykocińskiej twierdzy urządzić rezydencję metropolitalną jakobyśmy i my mitropolita, jako i drugije IMć episkopowie jeduczni na sejmy do Warszawy, abo do KJM mieli gdzie po dorozie skłonitisia i odpoczynuti. Tak też żeby i kupcy religii Greczeskiej kotoryje kilka raz na jarmarki w roku do Tykotina z rożnych miejsc izjeżdżajutsia mogli swogo nabożenstwa zażiwati. Niemniej też i dlia tego, aby prez rozmnożenie narodu Ruskogo i samoje miasto ktoroje jest spustoszałoje mogło sia napolniti i płacy pustyje osiesti.

W 1640 r. bazylianie suprascy dokupili nad Narwią przy ul. Choroskiej plac. W Kronice klasztornej zapisano: *Gdy zaś Nikodem Szybiński został archimandrytą i prokurował port dla Supraśla w Tykocinie, natenczas Supraśl i nawigacją do Gdańska ze zbożem szczęśliwie zaczęł i lepiej wszystkie interesa zaczęły się*

*fundować, a całej dyspozycji klasztornej znaczna nastąpiła melioracja. Placówkę unicką w Tykocinie prowadziło 3 zakonników.*

W 1655 r. w czasie najścia moskiewskiego rezydencja bazylińska w Tykocinie użyczyła schronienia metropolicie całej Rusi Antoniemu Sielawie, który w pierw udał się do Supraśla, później zaś do Tykocina gdzie zmarł 23 marca 1655 r. Ciało jego pochowano w Monasterze Supraskim.

Kolejny kościół unicki zbudowano w 1758 r., a w 1833 budowlę przeniesiono na Ostrą Górę do Sokół. W Tykocinie pozostała jedynie nazwa jednej z ulic - Zakerkiewna przypominająca o istnieniu tu kościoła unickiego.

28 lutego 1762 r. Michał Kazimierz Radziwiłł właściciel dóbr zabłudowskich ufundował w Zabłudowiu misję bazylińską: *ja w wierze prawdziwej rzymskiej, katolickiej urodzony, do tchu ostatniego oną wyznawający stwórcy memu obfitych łask darów i błogostawieństw dawcy ..., a mając w mieście moim dziedzicznym Zabłudowiu [s] i całym hrabstwie błędami herezji, osobliwie sekty syzmatyckiej po większej części zarażone poddaństwo, dla odzyskania dusz straconych, a krwią najświętszą Zbawiciela odkupionych umyśliłem książy Zakonu Świętego Ojca Wielkiego Bazylego Rithus Graeci Unici sub titulo Misjonarzy przy kościele rzymskim katolickim w mieście moim Zabłudowiu będącym konserwować i fundować. Misję prócz dwóch księży mieli prowadzić 3 śpiewacy.*<sup>31</sup> Do dziś w zabłudowskim kościele rzymsko-katolickim zachowała się ikona Matki Boskiej z Dzieciątkiem, w rokokowym, srebrnym okładzie będąca bez wątpienia pozostałością supraskiej misji.

Wśród powodów tego stanu rzeczy była niechęć społeczeństwa Rzeczypospolitej wobec duchowieństwa prawosławnego współpracującego z Kozakami w czasie Powstania Chmielnickiego i wojen z Moskwą. Wielkim wstrząsem była też bestialska rzeź bazylianów, której dopuścił się car Piotr I w świątyni św. Zofii w Połocku 11 i 12 lipca 1705 r., która spowodowana była antyunicką fobią. Sejm Niemy 1717 r., na którym Rosja stała się gwarantem swobód prawosławia w Rzeczypospolitej dał podstawy do mieszania się przyszłego Imperium carów w wewnętrzne sprawy Polski.

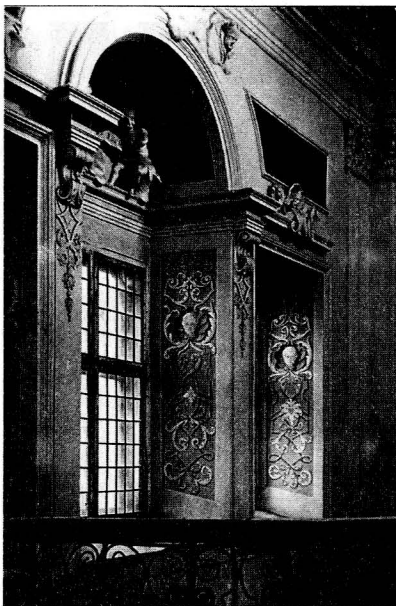
Sieć parafii prawosławnych stale się zmniejszała, a na obszarze zwanym dziś obszarem kulturowym Podlasia do III rozbioru Polski przetrwały jedynie 4 parafie i prawosławne monastery: w Bielsku Podlaskim, Drohiczyń, Zabłudowiu i Jabłecznej.

W XVIII wieku powszechnie oskarżano prawosławnych o współpracę z Rosją. 17 kwietnia 1750 r. archimandryta słucki Michał Kozaczyński pisał

do sekretarza poselstwa rosyjskiego w Warszawie Rzyzewskiego z prośbą o wstawiennictwo przed rosyjską cesarzową o order św. Andrzeja dla księcia Hieronima Floriana Radziwiłła za opiekę i dobre ustosunkowanie się do prawosławnych klasztorów zabłudowskiego i jabłeczyńskiego oraz cerkwi znajdujących się w jego posiadłościach. 10 marca 1754 r. ihumeni brzeskiego i jabłeczyńskiego klasztorów złożyli pokorną prośbę cesarzowej *Jelizawiecie Pietrownie* o wzięcie w obronę brzeskiego, jabłeczyńskiego i drohiczyńskich oraz innych zagranicznych klasztorów prawosławnych w związku z prześladowaniami ze strony katolików i unitów, z opisem tych prześladowań i ucisku doznawanego przez prawosławnych w Polsce. 19 lutego 1761 r. hieronim Piotr Artowski z bielskiego prawosławnego Monasteru św. Mikołaja będący kapelanem rosyjskiego poselstwa w Warszawie złożył radcy tegoż poselstwa



Supraśl. Cerkiew Zwiastowania NMP. Rokokowe dekoracje rzeźbiarskie ołtarzy bocznych inne elementy usunięte po 1839 r. z wyposażenia bazylińskiej świątyni, zalegające na strychu cerkwi. Fot. Pokryszkin, ok. 1880 r. A.N. Rosji w Petersburgu, Zbiory Instytutu Archeologii i Etnologii, neg.nr II. 30045 (0,315,90). Kolekcja ROSIOŚK w Białymstoku



Supraśl. Pałac Opatów. Kaplica.  
ODZ, Teki Glinki 235 fot. 45  
Fot. Jan Glinka 1937 r.

Aszowi memoriał w sprawie krzywd wy-  
rządzonych w różnym czasie klasztorowi  
nikolskiemu przez Polaków i katolików.<sup>32</sup>  
25 lipca 1772 r. gen. pułku piechoty rosyj-  
skiej Aleksander Bibikow wysłał z War-  
szawy do Bielska Podlaskiego *niewielką*  
*partię* aby zmusiła ekonoma starostwa  
bielskiego Ignacego Piaseckiego, do zwro-  
tu zatrzymanych gruntów Monasteru Mi-  
kołajewskiego *a jeżeliby był w tym prze-*  
*ciwny tedy traktowan będzie tak, jako*  
*traktują się przeciwnicy, a po wypełnieniu*  
*tego do mnie przysłać raport.*<sup>33</sup> Działo się  
to w wyniku wniesionej do Bibikowa  
przez ekonoma monasterskiego i innych  
braci supliki. W 1786 r. stwierdzano, że  
ihumen monasteru bielskiego o. Gabriel  
od 3 lat spełniał funkcje kapelana przy  
ambasadzie rosyjskiej w Warszawie,<sup>34</sup>  
wiadomym było, że prawosławni czerńcy  
bielscy - Spiridon i Hieronim Artaszewicz  
przebywali w tym czasie w Moskiewskim  
Monasterze Św. Spasa.<sup>35</sup> Rosyjscy ambasa-

dorowie interweniowali u króla polskiego w sprawach wyznawców prawosławia, np. archimandryta zabludowski ks. Michał Kozaczyński prosił sekretarza ambasady rosyjskiej w Warszawie o szybką interwencję w sprawie świątyni zabludowskiej. Rezydent rosyjski rzeczywiście interweniował 17 kwietnia 1753 r. Spory w Zabludowie pomiędzy proboszczem rzymskokatolickim ks. Wojciechem Kułakowskim, a prawosławnymi czerńcami dotyczyły nie tylko spraw doktrynalnych, ale również stosunku do carycy Katarzyny II. Prawosławni skarżyli się w 1787 r. na fakt, że *zamiast dziękczynienia obelżywymi słowy łając niezwykłą monarchinię Rosyjską najniuczciwszemi.*<sup>36</sup> Konsystorz wileński naciskany przez skarżących się zakonników i ambasadorów rosyjskich odwołał ks. Kułakowskiego z plebanii zabludowskiej i w 1790 r. powierzył mu parafię w Chodorówce, gdzie takich problemów jak w Zabludowie nie było.<sup>37</sup> Konfederaci barscy w 1769 r. spustoszyli drohiczyńskie monasterium Św. Trójcy i Zabuski Spaski. Akcja ta związana była bez wątpienia z faktem, że prawosławni znajdowali poparcie Rosji.<sup>38</sup>

Klasztory prawosławne w Bielsku, Drohiczyń i Zabludowie w 1808 r. mocą Duchownego Konsystorza Prawosławnego zostały rozwiązane, a zakonników miano przenieść do klasztoru Objawienia Pańskiego w Pińsku. W obawie przed przejściem zakonników tych zgromadzeń na unię, decyzję zrealizowano dopiero w 1823 r. Podstawą decyzji o likwidacji zgromadzenia leżał fakt niezwykle nielicznej obsady zakonników.<sup>39</sup>

Sanktuaria Podlasia zarówno rzymskokatolickie, jak i unickie były miejscem, gdzie spotykały się oba obrządku. Można by powiedzieć, że były wspólną własnością. Do rzymskokatolickich miejsc cudownych: Kodnia, Różanogostoku, Krypna, Budziszyna, Ostrożan, Leśnej Podlaskiej masowo przybywali unicy. Tu też otrzymywali posługę duszpasterską i sakramenty według swego obrządku. Unickie miejsca kultowe, masowo przyciągały rzymskich katolików. Sytuacja jaka istniała na terenie Podlasia była najbardziej ekumeniczna, tutaj dokonywane były przepływy międzykulturowe. W zakresie kultury unickiej wzmacniane były samorzutne procesy lacyfikacji i polonizacji.

Wspólnym centrum kultowym był również Różanostok. Gubernator grodzieński pisał do Wilna, w 1893 r. informując generała gubernatora: *Powiat sokólski w większości zamieszkują katolicy należący do najbardziej spolonizowanych w guberni grodzieńskiej. W czasie niektórych świąt ogromna rzesza wiernych zbiera się z najróżniejszych miejscowości.* Dalej w brudnopisie generała gubernatora znajduje się pasus skreślony, ale bardzo charakterystyczny odnoszący się do zamkniętego i przebudowanego w 1866 r. na cerkiew kościoła różanostockiego: *Kościół ten służył jako centrum katolickiej propagandy i fanatyzmu dla okolicznego katolickiego społeczeństwa, przyjmując najbardziej czynny udział w przekształcaniu unitów w łacinników i odznaczając się wogóle ukierunkowaniem skrajnie wrogim rządowi, co przejawiało się w czasie polskiego powstania w latach 1861-1863, gdy wszystkie procesje z celem buntowniczym zmierzały do Różanogostoku. Wskutek przytoczonych danych kościół różanostocki został zamknięty zgodnie z rozporządzeniem głównego naczelnika kraju gen. adiutanta von Kaufmana i zamieniony na prawosławną cerkiew krasnostocką. Szczególne znaczenie miała procesja grodzieńska, którą 14 sierpnia roku 1861 przeprowadził dziekan grodzieński ks. Józef Majewski, za którą cierpiał później katorgę na syberyjskiej zsyłce.*<sup>40</sup>

Znaczny odsetek pielgrzymów przybywających do Leśnej Podlaskiej, do sanktuarium maryjnego, którym opiekowali się paulini w XVIII i XIX w. stanowili unicy. Całe ich grupy łączyły się w modlitwie z łacinnikami, obchodziły wkoło ołtarz z cudownym wizerunkiem i korzystały z posługi duszpasterskiej zarówno unickiej, jak i rzymskokatolickiej. Inwentarz kościelny z 1862 r. notował: *w cyborium mieszczą się puszki do Sanctissimum: jedna srebrna, a druga nejselberowa dla użytku katolików-unitów. Łyżeczek srebrnych do udzielania komunii 3.* Liczne były śluby mieszane łacinników z unitami. Sanktuarium Matki Boskiej Leśniańskiej zostało zniszczone przez Rosjan w 1875 r., żeby nie mogło służyć unii i unitom.<sup>41</sup>



**Przypomnieć należy niektóre z unickich miejsc kultowych:**

### **DRELÓW - LAS HORODYSKI**

W Lesie Horodyskim koło Drelowa znajdowała się kaplica pw. Św. Onufrego ufundowana w 1660 r. Znajdował się w niej obraz patrona tego miejsca. Za przyczyną św. Onufrego „ludzie okoliczni garną się, wielkich łask od Boga i skutków w prośbach swoich doznają.” (1781 r.)<sup>42</sup>

### **GRABARKA (daw. Moszczona)**

Kaplica w Moszczonej (dziś nazywana Grabarką) wzmiankowa jest od 1712 r.<sup>43</sup> W wizytacji 1726 r. cerkwi siemiatyckiej czytamy: *A w Moszczoney Lesie nazwanym, w tejże kolacyji siemiatyckiej jest kaplica nowa pod tytułem Przemienienia Pańskiego założona. Ta kaplica o dwóch oknach, pod dachem tarcicznym z wierzchu z krzyżykiem drewnianym, drzwi na zawiasach z zasówkami. Ołtarzyk w niej goły, oprócz za konsensem Ill. Metropolitarii [metropolity unickiego całej Rusi, opata supraskiego Leona Kiszki - przyp. JM] dorocznie w niej odprawuje się sollemnitas [uroczystość - przyp. JM], na którą ojciec siemiatycki ze wszelką apparancją cerkwi siemiatyckiej zjeżdża do czasu.*<sup>44</sup>

### **HODYSZEWO**

Ks. E. Bańkowski profesor seminarium duchownego i kanclerz kurii biskupiej w Chełmie przedstawiając spis duchowieństwa i parafii swojej diecezji w 1866 roku opisywał unickie sanktuarium w Hodyszewie (dziś w woj. łomżyńskim), gdzie sam się urodził, a ojciec jego był parochem: *W cerkwi w Hodyszewie znajduje się bardzo piękny, cudami słynący obraz Matki Boskiej z Dzieciątkiem Jezus na ręku. Obraz artystycznie malowany na drzewie kolorami żywszymi niż inne wschodnie. Kilka razy do roku lud po kilkadziesiąt tysięcy zbiera się na odpusta; szczególnie Rusini z grodzieńskiej guberni i Mazurzy, Kurpie z Myszynieckiej i Ostrołęckiej Puszczy, tudzież od Kolna, Nowogroda, a nawet z Prus Wschodnich; a także z województwa podlaskiego od Sokołowa i Łosic. Odpusty bywały na polskie i ruskie Zielone Świątki po pięć dni trwające, na wszystkie święta Matki Bożej, każdą pierwszą niedzielę miesiąca po nowiu, cały miesiąc maj i październik. Księża przybywało na odpust do 50, ale sami łańcący, czasem tylko paru ruskich z Podlasia, gdyż w bliskości ruskich katolickich parafii nie było.*<sup>45</sup>

### **ODRYNKI**

Uroczysko Krynoczek, kapliczka nazywana Żurawlik pw. św. Jana Złotoustego należąca do parafii Narew.

### **PIATIONKA**

W 1844 r. w trakcie sprzedaży folwarku Tylwica z dóbr hr. Demblińskiej majorowi Eugeniuszowi Grażynowi zaznaczono, że w skład sprzedawanej majątności wchodzi również cmentarz należący do wsi Folwarki Wielkie i okalający je las. Cmentarz należał do cerkwi parafii Potoka.

Edward Chłopicki, który w swoich *Opowiadaniach z wędrówki po kraju. Podlasie litewskie* pozostawił opis okolic Hieronimowa i Zabłudowa odwiedził

w 1886 r. Piationkę: *Jedną z dodatkowych tej majówki przyjemności była wycieczka do leżącej w pobliskiej kotlinie leśnej, głębokiej studni o cudownie uzdrawiającej sile wodzie, ponad którą rozpostarto dla pielgrzymów dach, oraz umieszczono ławki i obraz Matki Boskiej, i na wyniosłą pod lasem górę, z odwieczną pouniacką cerkiewką, tudzież z najromantyczniejszym pełnym brzoź płaczących i starożytnych kamiennych nagrobków, cmentarzem wiejskim.*<sup>46</sup>

### **SKIEBLEWO - LIPSK**

W rzymskokatolickim kościele parafialnym w Lipsku nad Biebrzą przechowywany jest obraz Matki Boskiej z Dzieciątkiem, który określany jest *Matka Boża Bazylianka*. Obraz zasłania sukienka wykonana w 1893 r. Dawniej, w XVIII i 1 poł. XIX w. przechowywany był w unickiej cerkwi w Skieblewie, a później przeniesiony do Lipska. Obraz ten według tradycji był bardzo czynnie kulturowany.

### **STARY KORIN**

Wizytator cerkwi korniańskiej 5 lutego 1727r. odnotował: *Obfite łaski Najświętszej Niepokalanej Matki Bożej w kornickiej cerkwi chrześcijańskiemu płyną światu.*

*Doniesienie o miejscach i obrazach cudownych w diecezji Supraskiej będących datowane: Suprasl. 13 Junii 1801 Anno wśród miejsc miejsc z cudownymi obrazami, gdzie licznie przybywali wierni wyszczególniono: imprimis in decanatus et districtu Bilscensi est ecclesia in Kornin, ad quam pro festis BVM aenomeriosior populus fluit.* Był to obraz będący kopią cudownego obrazu Matki Boskiej Leśniańskiej.<sup>47</sup>

11 lutego 1716 r. w Supraślu metropolita Leon Kiszka wyznaczył komisję do zbadania cudów, które działy się w Korninie, przy cudownie objawionym obrazie *Matki Boskiej cudami wstawiony roku 1710, w którym po różnych miejscach powietrze panowało i szarańcza.* W latach 1717-1724 prowadzono rejestrację cudów i łask, które doznawano w korniańskiej cerkwi. Na 94 kartach spisano księgę cudów.<sup>48</sup>

Kolejne dwie cerkwie w Starym Korninie budowano 7 listopada 1630 - 25 sierpnia 1631 r. i 26 maja 1724 - 2 lipca 1733 r. Ta druga stanęła z fundacji Jana Klemensa Branickiego hetmana wielkiego koronnego.

W cerkwi do dziś wisi szczególne wotum kajdany więzienne. Tradycja głosi, że w XIX w. przez Stary Kornin gnano na Sybir zesłańców, jeden z więźniów ublażał wartowników aby pozwolono mu pomodlić się w cerkwi. W czasie żarliwej modlitwy przed cudownym obrazem opadły kajdany.

Wizytacje 1724 r. wspominają, że w cerkwi znajdowały się: 7 antymins, żer-twiennik, carskie wrota i *ornaty rzymskie*. We wrześniu 1728 r. wraz z nowym antyminsem przybyły portatyłe. W 1747 r. wspominane jest cyborium (tabernakulum), nie wspomniano o ikonostasie. Były ponadto: mszał rzymski, polskie ewangelie. Wizytacja 1758 r. opisuje 9-cio głosowe organy. Brak było carskich wrót, ale wymieniano 8 ołtarzy. W 1775 r. pojawiła się w wyposażeniu cerkiewnym monstrancja. W cyborium znajdowały się 2 puszki - Eucharystia w obrządku łańcącym i greckim. Wyposażenie cerkwi w Starym Korninie jest bardzo typowe dla świątyń unickich

XVIII w. Elementy wyposażenia typowe dla cerkwi unickich występowały obok łacińskich. Najwidoczniej też ośrodek kultowy przy cudwonej Matce Boskiej ściągał pątników zarówno rzymskich katolików jak i unitów.<sup>49</sup>

Szczególną rolę w propagowaniu unickich miejsc kultowych odegrał metropolita całej Rusi Leon Kiszka (zm. 1728). Za jego to przyczyną święte źródła w Grabarce, Wasilkowie, Starym Korninie, a pewnie i wiele innych nabrały charakteru lokalnych sanktuariów, a poprzez liczne łaski, których tam doznawali pielgrzymi przyciągały całe społeczeństwo Podlasia.

\*

Na mocy traktatu tylżyckiego z 1807 r. obwód białostocki-obejmujący powiaty: Białystok, Bielsk, Drohiczyn i Sokółkę włączono do Rosji. 15(27) października 1807 r. car Aleksander I wydał pierwszy manifest do mieszkańców obwodu, zapewniając:

*Wszystkie prawa i przywileje wasze zostaną nieodjętymi. Wyznanie religii waszej w całości się zachowa. I własność każdego, prawnie mu należna, nie tylko tknięta nie będzie, lecz jeszcze się pożytki wasze pomnożą rozciągnięciem na was prerogatyw i zaszczytów dawnym poddanym Rossyi właściwie służących*

Akt przyłączenia Kościoła unickiego w Imperium Rosyjskim do Cerkwi Prawosławnej nosił datę 1 marca 1839 r. (nie dotyczył Królestwa Polskiego, a więc obszarów południowego Podlasia, gdzie unię skasowano dopiero w 1875 r.). Car podpisał go 23 marca 1839 r. i własnoręcznie napisał: *Składam dzięki Bogu i przyjmuję*. Nim do tego doszło metropolita Józef Siemaszko musiał pokonywać opór duchowieństwa i wiernych unickich. Już w 1834 r. zaczął on wprowadzać w liturgii i w unickich świątyniach istotne zmiany, upadabniające je do cerkwi prawosławnych. Nakazał wprowadzenie *Stużebnika* i księgi *Molebnyje pienija* wydrukowanych w Moskiewskiej Drukarni Synodalnej. Jednocześnie wskazał obowiązkowy sposób nabywania ikonostasów, utensylii i szat liturgicznych. 60 księży unickich zgromadzonych w Nowogródku wręczyło apostacie-Siemiaszce protest przeciwko wprowadzeniu schizmatycznego mszału moskiewskiego. Również niektórzy księża z terenu dzisiejszego regionu Podlasia, jak Maleszewski z Puchł i Stefan Szołginia z Milejczyc nie przyjęli mszału wydania moskiewskiego. Inni - Pańkowski z Nowo Berezowa i Goworski ze Szczytów osadzeni zostali w Monasterze Torokańskim. Pozbawiono stanowisk przy cerkwi korniańskiej nieprawomyślnych księży Szymona i Lwa Koźmińskich. Zdegradowano na stanowisko psalmisty księdza Wysiekierskiego z Bociek. Szczególną opieszałość wykazał ks. Antoni Sosnowski proboszcz z Kleszczel, kanonik brzeski i dziekan drohiczyński, znany ze swej dawniejszej pracy na Uniwersytecie Wileńskim i w Głównym Seminarium Duchownym w Wilnie. Ks. Sosnowski wraz z nieprawomyślnym ks. Antonim Pańkowskim proboszczem z Nowego Berezowa na rozkaz cara wysłani zostali do różnych miast guberni kostromskiej. Inni zesłani duchowni to: Bazyl Biesiekierski proboszcz z Bociek, Faustyn Goworski proboszcz z Czyż, Leon i Symeon Koźmińscy ze Starego Kornina, Jan Imszenik z Hryniewicz. Księża Pańkowski i Biesiekierski stali się później apostatami, odbyli w Ży-

rowicach dwutygodniową pokutę. Podobne koleje przeszli pozostali księża z powiatu bielskiego.

Jak wyglądał prozelityzm nowo nawróconych świadczy przykład dawnej cerkwi unickiej w Krynkach, gdzie paroch ks. Jan Stupnicki używał klina do wkładania komunii *wiernym*, którzy jej przyjąć nie chcieli.<sup>50</sup>

20 września 1834 r. sporządzono wykaz cerkwi w guberni grodzieńskiej, w których konieczne będzie zbudowanie ikonostasów, m.in. w: Białowieży, Tokarach, Telatyczach, Topolanach, Potoce, Knyszynie, Fastach, Choroszczy, Topilcu, Surażu, Podbielu, Dubiczach, Orli, Szczytach, Narwi, Hryniewiczach, Wólce Wyganowskiej, Kleszczelach, Maleszach, Brańsku, Kośnej, Andryjankach, Żurobicach, Drohiczynie, Narojkach, Czarnej i Ciechanowcu. W 1835 r. trwały prace *adaptacyjne* m.

in. w kleszczelewskiej filialnej, sobornej bielskiej, parafialnych w Czyżach, Pasynkach, Łosince, Grodzisku, Siemiatyczach, Tokarach i Telatyczach. Prace te zyskały pomoc finansową. Każda z unickich cerkwi na urządzenie ikonostasów, zakup utensyliów i przeróbki wnętrz otrzymała do 300 rubli. Łącznie w 1835 r. zbudowano 226 ikonostasów, a w 1836 r. tylko w styczniu i lutym dalsze 74 (m.in. w Lewkowie, Rybołach i Klejnikach). Od lutego do maja 1836 r. wzniesiono 96 ikonostasów (m.in. w Jurowlanach, Topolanach, Nowej Woli, Gródku i Siderce). W kolejnych miesiącach - do sierpnia 1836 r. zbudowano ikonostasy w dalszych 113 cerkwiach (Sasiny, Białowieża, Dubiny, Puchły, Samogród, Potoka, Ostrów, Jaczno, Topilec, Fasty, Dojlidy, Choroszcz, Wasilków, Suraż, Bielsk - cerkiew Zmartwychwstania Pańskiego, Rąjsk, Hryniewiczze, Narew, Kornin, Szczyty, Wólka, Podbiele, Kośna, Bocki, Andryjanki, Żerczyce, Żurobice, Narojki, Mielnik - cerkiew Zmartwychwstania Pańskiego, Czarna, Brańsk, Ciechanowiec, Malesze. Do dziś w cerkwiach na Białostoczczyźnie pozostaje wiele ikon, czy nawet całych ikonostasów z lat 1835-36. Wiedza o tych zmianach ma istotne znaczenie w pracy konserwatorskiej, bo wraz z wprowadzeniem prawosławnych ikonostasów zmianie ulegały techniczne i ideowo-telologiczne przedstawienia malarskie. Zmiany dotyczyły też innych przedmiotów kultu. Jeszcze w tymże 1836 r. wycofano z użycia monstancje, zamienione przez darochronielnice. Później monstancje te przetopiono. Ks. Jonasz Soltanowski unita, bazylianin w swoim pamiętniku wspominał: *W roku 1836 bp Siemaszko kazał pozabierać we*



Supraśl. Pałac Opatów. Plafon w kaplicy.  
ODZ, Teki Glinki 235 fot. 44  
Fot. Jan Glinka 1937 r.





Witulin k/ Białej Podlaskiej - dawna cerkiew unicka na fotografii z końca XIX w.  
Fot. Teofil Pycz  
Z.Gloger, Budownictwo drzewne i wyroby z drzewa w dawnej Polsce, Warszawa 1907, s.95



Witulin k/ Białej Podlaskiej - dzwonnica przy cerkwi unickiej na fotografii z końca XIX w.  
Fot. Teofil Pycz  
Z.Gloger, Budownictwo drzewne i wyroby z drzewa w dawnej Polsce, Warszawa 1907, s.12.

wszystkich kościołach bazylianskich kosztowne monstrancje, kielichy złote kuby srebrne i wszystkie ofiary. Te drogocenne rzeczy ściągnęli do żyrowickiego konsystorza i tam na kowadle młotem pobiwszy na drobne kawałki, na masę stopiono, dołączono do sumy zebranej z funduszów i oddano na procenta.<sup>51</sup> Inne pismo Siemiaszki do duchowieństwa dotyczyło właściwości szat i strojów. Sam metropolita stwierdza w swoich Pamiętnikach, że do 1837 r. wybudował w cerkwiach 641 nowe ikonostasy, a tylko 15 pozostało starych, unickich, wyrzucił 117 organów, usunął 414 ambon. Usuwano ołtarze bczne, zabierano stare unickie służebniki i trebniki. Na zakup nowych prawosławnych utenstylii sprzedawał monstrancje. Bazyliani ks. Sołtanowski wspominał: Roku 1837 horodniczy miasta Pińska i strapczy przyszli do klasztoru naszego [w Leszczu] i przeczytali nam rozkaz gubernatorski, aby w naszym kościele natychmiast tak urządzono, jak w ruskich błahoczestnych cerkwiach. Kazano z kościoła organy i niektóre obrazy wyrzucić, i aby żadnych pobocznych ołtarzy w kościele nie było. To nowe urządzenie do mnie należało z polecenia miejscowego przełożonego wypełnić, ale ja tego nie chciałem, nie zrobiłem w kościele żadnej przemiany... Prowincjał Żarski... kazał mi odprawić Mszę św., z ruskiego służebnika zupełnie po rusku,

odmówilem... Kazał... do turmy i zamknąć na 5 dni o chlebie i wodzie....<sup>52</sup>

Piękna tradycja przetrwała w Supraślu pod Białymstokiem, gdzie według krążących dotąd opowieści zamurowano monstrancję w ścianę skarbczyka, ponad częścią ołtarzową. Promienie bijące z tego świętego przedmiotu przebijały przez tynki i na zewnętrznej ścianie prezbiterium obronnej świątyni. Do II wojny światowej wskazywano jasne plamy mające pochodzić od tej monstrancji. Inna opowieść supraślan dotyczy sreber ukrytych przez unitów w kryptach cerkiewnych. Wreszcie przełożony i kronikarz Monasteru Supraskiego z końca XIX wieku Mikołaj Dałmatow pisząc o atmosferze towarzyszącej wprowadzaniu w 1839 r. w Supraślu prawosławia przytoczył relację jednego z zakonników: Liczymy, że niezbędnym jest przekazać opowieść jednego podstarzałego księdza, jeszcze dość zdrowego, który w tym czasie uczył się w Szkole Supraskiej, o tym jak lud żegnał się z unią. Przed rozbiórką organów i bocznych ołtarzy tłum wypełniał cerkiew klasztorną, która była otwarta dniem i nocą. Na organach grano bez przerwy przez kilkanaście dni, lud leżał krzyżem w świątyni, śpiew pieśni ze śpiewnika głośno rozlegał się w cerkwi i na dziedzińcu klasztornym, którą lud ze łzami śpiewał po raz ostatni.<sup>53</sup> Po przejściu przez prawosławnych inny zakonnik - ks. Klemens Hryniewicki 18 listopada 1860 r. opisując monaster stwierdził: Tu do cerkwi równie wielkiej, jak ciepłej nie ma wchodu z klasztoru..., a do cerkwi wielkiej nikt ani zajrzy. W Supraślu nie udało się w 1839 r. usunąć niezwykle wartościowego barokowego unickiego ikonostasu z 1640-1643 r. Dopiero w pocz. XX w. prawosławni ponownie przystąpili do jego usuwania. Jednak stanowcza postawa Józefa Jodkowskiego, konserwatora zabytków spowodowała, że tego zaniechano. Ikonostas unicki dotrwał do 1939 r., gdy Sowietci użyli go do budowy latryn i na opał w żołnierskiej pralni. Około 1840 r. usunięto z cerkwi supraskiej 6 ołtarzy bocznych, organy, ambonę jednak pozostawiono nietkniętą.

Jak wyglądało wprowadzanie prawosławia do klasztorów bazylianskim opisuje w swym pamiętniku o. Eliasz Andruszkiewicz: Roku 1836 dnia 20 września zjechali niespodziewanie: sprawnik mohylowski, przystaw i ojca Eliasza z onufryjskiego klasztoru, którego był przełożonym, zabrano i odesłano do Witebska do gubernatora, potem do bp Łużyńskiego [apostaty - przyp. JM]. Nazajutrz po zabranii jego, wojsko zajęło dziedziniec klasztorny, parafian spędzono i otoczono ich wojskiem, gdy kluczków do cerkwi kapłan, której przełożony powierzył, nie dał, drzwi wysadzono i wpędzono lud do cerkwi, kazano mu podnieść ręce, ruski ksiądz czytał rotę przysięgi, dał krzyż do pocałowania i wodą święconą pokropił ubiory cerkiewne i ściany cerkwi. To się nazywało dobrowolnem przyłączeniem do prawosławia. Staruszek 70-letni kapłan, który był przez lat 12 spowiednikiem parafian i zastępował przełożonego, zaczął wobec policji i wojska zachęcać lud do wytrwałości w wierze, do opierania się przemocy, nie odstępując wiary św. i Kościoła, dla którego i życie oddać powinni. Księdza tego ogłoszono bluźniercą, wsadzono do więzienia do ostroga, tam po kilku miesiącach ciężkiego z nim obchodzenia się umarł.<sup>54</sup> Dalej O. Andruszkiewicz pisał: Fest Bożego Ciała zniesiono i obchód uroczyste we wszystkich kościołach obchodzony św. Jozafata biskupa męczennika i obrazy Jego z wszystkich wyniesiono cerkwi; konfesjonaty, ołtarze poboczne powyrzucano, monstrancje, pus-



ki, mszały unickie zagarniono, schizmatyczne druki narzucono. Nie tyło złotemi kleszczami sumienie ludzkie ścieśniono, ale i dzwonów języki żelazne na powrozy wziąć kazano.<sup>55</sup>

Sprzeciw także wzbudzało usuwanie innych sprzętów kościelnych: chorałgi, konfesjonałów i ambon. Historyk Henryk Mościcki wspomina o oporze wierznych m.in. w Czyżach, Szczytach, Korninie, Berezowie, Łosince, Łyskowie, Zelwie, Izabelinie i Pieskach, gdzie opornych spotykały srogie kary.<sup>56</sup> 23 września 1841 r. metropolita - apostata Józef Siemaszko podjął decyzję o zwolnieniu dziekana bielskiego Adama Kostyczewicza, z tego powodu, że w niektórych cerkwiach dekanatu bielskiego znaleziono organy. 30 października 1841 r. do Drohiczyzna na zebranie dekanalne mieli przybyć wszyscy proboszczowie, księża, diakoni i ponomarze oddać unickie księgi liturgiczne.

Ks. G. Sosna badacz dziejów prawosławia na Białostocczyźnie opisywał opór, z którym spotykała się cerkiew ortodoksyjna po 1839 r.: *Po powrocie unitów na łono Kościoła prawosławnego wśród miejscowych parafian przejawiała się skłonność do zachowania niektórych praktyk religijnych, pochodzących z czasów unickich. Zachowały się dokumenty świadczące o tym, iż władze duchowne podejmowały starania o oczyszczenie tych praktyk z naleciałości obcych. Między innymi zachowała się relacja z 29 czerwca 1860 roku o niedopuszczeniu przez grupę parafian odbywania procesji dookoła cerkwi w Klejnikach według zwyczaju prawosławnego i o zaistniałym na tym tle incydencie. Zachowało się również pismo zakazujące odbywania procesji w klejnickiej cerkwi do czasu, kiedy parafianie wyrażą zgodę na stosowanie w tym praktyki Kościoła prawosławnego.*<sup>57</sup> Informacje historyk ten zaczerpnął z pamiętnika metropolity Józefa Siemaszki.<sup>58</sup> Inne wydarzenia z lat 60-tych XIX w., wówczas, gdy przed Powstaniem Styczniowym społeczeństwo zaczęło wyrażać swoje przekonania dotyczyło również zachowań ludności podlaskiej, którą uczyniono w 1839 r. z katolickiej prawosławną. Od 5 do 19 czerwca 1859 r. w uroczystej procesji przeniesiono z Warszawy do rzymskokatolickiej katedry w Janowie relikwie Św. Wiktora Męczennika. W uroczystościach uczestniczyli m.in. Podlasianie zza Buga, a wśród nich mieszcianie z Kleszczel (292 osoby), którzy dokonali konwersji na rzymski katolicyzm.<sup>59</sup>

Jeszcze w 1865 r. Józef Siemaszko metropolita-apostata zarządził, aby *wsie izobrażenia prinależaszczije rimoskiej cerkwi chranjaszczije w prawosławnych cerkwach byli niegłasnym obrazom uniczożieny.*<sup>60</sup> Niszczenie przedstawień rzeźbiarskich świętych katolickich spotykało się jednak z oporem miejscowego społeczeństwa. Taka sytuacja zaistniała we wsi Szczyty Dzieciolowo. Parafia Rzymskokatolicka w Bielsku upomniała się wówczas o rzeźbę Św. Jana Nepomucena dłuta znakomitego rzeźbiarza Jana Redlera (1758 r.). Przeciwno wydaniu posągu świętego protestowała miejscowa ludność. W trakcie szarpaniny odtracono ramię świętemu.<sup>61</sup> Rzeźba pozostała w Szczytach, gdzie dotąd stoi obok cerkwi, mimo, że Św. Jan Nepomucen nigdy nie był czczony w Kościele prawosławnym.

Niszczenie przedstawień ikonograficznych unickich odbywało się skrycie. Do dnia dzisiejszego dotrwały strzępy wspomnień z tych czasów. Łączą się one naj-



Bielsk Podlaski - dawna cerkiew unicka pw. św. Trójcy z XVIII w., przeniesiona na cmentarz prawosławny w XIX w.  
Fot. Jarosław Kloza, czerwiec 1996  
Kolekcja ROSiOŚK w Białymstoku



Żurobice, woj. białostockie - Dzwonnica dobudowana po 1865 r. do dawnej cerkwi unickiej.  
Fot. Jarosław Kloza, czerwiec 1996  
Kolekcja ROSiOŚK w Białymstoku





Pratulín - kościół rzymskokatolicki św. Piotra i Pawła  
Unicki obraz Matki Boskiej z Dzieciątkiem z XVIII w.



Pratulín - Teren dawnego cmentarza unickiego. Mogiła 13 unitów, którzy zginęli w obronie swojej świątyni 28 stycznia 1874 r.

Fot. Jarosław Kloza, sierpień 1996  
Kolekcja ROSIOŚK w Białymstoku



Szczyty Dzieciolowo - św. Jan Nepomucen przy cerkwi, rzeźba dłuta Jana Redlera z 1758 r.  
Fot. Jarosław Kloza, czerwiec 1996  
Kolekcja ROSIOŚK w Białymstoku





Żurobice, woj. białostockie - Cerkiew św. Dymitra, dawniej unicka, obecnie prawosławna, typowy przykład unickiego budownictwa cerkiewnego z XVIII wiek: drewniana, konstrukcji zrębowej, na rzucie sześcioboku, z sygnaturką na dachu.



Bielsk Podlaski, woj. białostockie - Cerkiew Narodzenia NMP.  
Widok na część ołtarzową.  
Fot. Jarosław Kłoz, kwiecień 1996  
Kolekcja ROSiOŚK w Białymstoku



Pratulin - kościół rzymskokatolicki św. Piotra i Pawła.  
Sarkofag z relikwiami unitów Męczenników Podlaskich - Wincentego Lewoniuka i 12 Towarzyszy.  
Fot. Jarosław Kłoz, sierpień 1996  
Kolekcja ROSiOŚK w Białymstoku



Drohiczyn - dawna cerkiew bazylikański  
Św. Mikołaj Cudotwórca, obraz na złotym, renesansowym tle przemalowany w XIX w.





Płoski - dawna cerkiew unicka z pocz. XIX w. pw. Przemienia Pańskiego  
 Fot. Jarosław Kloza, czerwiec 1996  
 Kolekcja ROSiOŚK w Białymstoku



Biała k/ Bielska Podl. - kaplica przy Świętym Źródle, tradycyjnym miejscu kultowym w XVII-XIX wieku unickimi, obecnie prawosławnym  
 Fot. Jarosław Kloza, sierpień 1996  
 Kolekcja ROSiOŚK w Białymstoku



Hodyszewo - obraz Matki Boskiej Hodyszewskiej z wotami, zasłonięty srebrną i złotą suknią, XVII wiek.



Płoski - stary unicki krzyż na cmentarzu przycerkiewnym z XIX w.  
 Fot. Jarosław Kloza, czerwiec 1996  
 Kolekcja ROSiOŚK w Białymstoku



Konstantynów, woj. białkopodlaskie - Dawna unicka cerkiew z XVIII w., obecnie szkoła  
 Fot. Jarosław Kloza, czerwiec 1996  
 Kolekcja ROSiOŚK w Białymstoku





Szezyty Dzięciołowo - cerkiew Ścięcia Głowy Św. Jana Chrzcziciela i dzwonnica fundacji Jana Walentego Węgierskiego h. Wieniawa z 1785 Fot. Jarosław Kloza, czerwiec 1996 *Kolekcja ROSIOŚK w Białymstoku*



Bubel Stary - kaplica filialna rzymskokatolicka św. Jana Ewangelisty z XVIII w., dawna cerkiew unicka, Fot. Jarosław Kloza, czerwiec 1996 *Kolekcja ROSIOŚK w Białymstoku*



Siemianówka - dawna unicka cerkiew pw. św. Jerzego z końca XVIII wieku. Fot. Jarosław Kloza, czerwiec 1996 *Kolekcja ROSIOŚK w Białymstoku*

część z obrazami i rzeźbami będącymi dziś w kulcie rzymskokatolickim. W Suraziu (woj. białostockie) rzeźbiarskie barokowe przedstawienie Jezusa Nazareńskiego, umieszczone w oltarzu głównym kościoła katolickiego u schyłku lat 70-tych XIX w., miało zostać odnalezione w okolicach Kowla, w mało stosownych warunkach. Podobnie rzecz się ma z przechowywanym dziś w kaplicy Zgromadzenia Sług Jezusa w Kielcach obrazem przedstawiającym Boga Ojca i Ducha Świętego. Przedstawienie jest bez wątpienia unickie, przedstawia jedynie dwie Osoby Boskie. Postać wylania się z obłoków, wokół głowy starca trójkątny nimb odcina się od świetlistej bieli. Bóg Ojciec prawą ręką błogosławi, w lewej, wspierającej się na okazałej kuli trzyma berło. Sponad kuli, na piersi Ojca widoczny jest gołąb - symbol Ducha Świętego. Obraz ten odnaleziony został w XIX w. w piwnicy ziemnej przy żydowskiej karczynie, gdzieś na terenie Białostockiego, przez jednego z właścicieli ziemskich niejakiego Rogowskiego. W piwnicy tej znajdowało się wiele innych przedmiotów kultu i obrazów, m.in. Św. Antoniego Padewskiego.<sup>62</sup>

Zgodnie z imiennym nakazem carskim z 6 grudnia 1829 r. skasowano część unickich parafii. 11 maja 1835 r. zlikwidowano parafię w Trześciance, 11 lipca w Kożanach, 11 sierpnia w Topolanach.<sup>63</sup> Paroch unickiej cerkwi Św. Trójcy w Bielsku Podlaskim, wobec likwidacji tej parafii tuż przed ostateczną kasatą unii widząc zamiary Siemiaszki rozdał na przechowanie swoim parafianom różne przedmioty kultu. Mszał unicki z cerkwi Troickiej trafił do wsi Saki pod Bielskiem, gdzie zachował się do dziś.<sup>64</sup> Paroch umieścił w nim inskrypcję informującą o nabyciu przez niego księgi i powierzeniu jej parafianom, by ją przechowali do czasu, aż będzie można swobodnie wyznawać katolicyzm w obrządku unickim.

Władze wydały walkę starym i nowym krzyżom katolickim. 13 września 1870 r. na terenie diecezji litewskiej wydano nowe przepisy dotyczące konserwacji starych krzyży przydrożnych oraz ustawiania nowych. Forma krzyży miała być wyłącznie prawosławna i różnić się od formy krzyży rzymskokatolickich. Wkrótce potem 13 października 1870 r. ukazały się przepisy w sprawie wymiany krzyży na placach, przy drogach i innych miejscach otwartych na terenie diecezji litewskiej.<sup>65</sup>

\*

Po Powstaniu Styczniowym przystąpiono do likwidacji unii kościelnej w części południowej Podlasia, położonej w Królestwie Polskim, gdzie akt z 1839 r. o likwidacji unii dotąd nie obowiązywał. We wrześniu 1866 r. w ramach akcji wymierzonych w żywioł polski został aresztowany biskup unicki z Chełma, ks. Jan Kaliński. Zmarł on wkrótce po zesłaniu na Syberię. Władzę w diecezji, jedynej unickiej w granicach Królestwa Polskiego, obejmującej całe zabużańskie Podlasie powierzone ks. Józefowi Wójcickiemu, człowiekowi całkowicie oddanemu Moskalom. Najgorszy jednak czas nastąpił, gdy w 1871 r. stanął na czele diecezji bp Marceł Popiel, który postanowił ostatecznie zlikwidować unię. Zaczął oczyszczać unię z polonizmów i łacinizmów (zakazał używania języka polskiego w kazaniach i modlitwach, odprawiania litanii, różańców, śpiewania suplikacji, nakazał wyrzucenie z unickich cerkwi organów, dzwonów i dzwonek, wprowadził prawosławne mszały). Dziekan rzym-



skokatolicki janowski ks. J. Pruszkowski pisał: *Oczyszczano więc księży unickich z przywiązania ich do Rzymu, starano się osłabić ich przysięgę złożoną papieżowi, a coraz to nowy krok rząd stawiał naprzód, w zatarciu różnicy obrzędów unickich i prawosławia. Naprzód zabronił powiat janowski przenosić mszały w liturgii unickiej, w miejsce ołtarzów stawiał swoje schizmatyczne prestoły, wyrzucał z chórów organy i zwoził takowe do szopy dominikańskiej w Janowie, nie żałował grosza na nowe carskie wrota z ikonami prawosławia, procesje z pomocą strażników z prawej zwracał na lewą, religijne polskie śpiewy, różańce, koronki, suplikacje zabronił śpiewać w cerkwi, a w miejsce tych modlitw, kazał wojsku w cerkwi unickiej śpiewać tzw. zwane swoje schizmatyczne koncerty i mnogolecie za cesarza i całą rodzinę jego. Usuwał monstracje i zwyczaj procesji z Najświętszym Sakramentem, słowem rozpoczął zaciętą wojnę z unią, w imię swojego cara...*<sup>66</sup>

W 1875 r. bp-apostata Popiel wydał akt likwidujący unię w diecezji chełmskiej. 270 cerkwi unickich, 75 kaplic filialnych oraz 51 kaplic zwykłych oddano w ręce kleru prawosławnego. W latach 1866-1875 33 księży deportowano na Sybir, 37 uszło do Galicji, 85 umarło, a tylko 59 przyjęło prawosławie. Po 1875 r. ponad 140 księży unickich usunięto z parafii.

Konsekwencją likwidacji unii był opór ludności. Władze odpowiedziały pacyfikacją. 17 stycznia 1874 r. wojsko rosyjskie zastrzeliło kilkunastu chłopów broniących cerkwi unickiej w Drelowie. 24 stycznia 1874 r. od kul kozackich zginęło 13 chłopów w Pratulinie. Karami zbiorowymi były: chłosta, wielogodzinne, czasem kilkudniowe apele na mrozie i deszczu, więzienie, zsyłki na Sybir. W 1875 r. z Siedlec wysłano na Syberię 140 chłopów, z Białej Podlaskiej - 120 osób. W 1876 r. tylko w dwóch syberyjskich guberniach naliczono ok. 600 unitów z Podlasia. Unici bojkotowali cerkwie prawosławne, nie uczęszczając do nich, nie korzystając z sakramentów - nie chrzcili dzieci, nie zawierali związków małżeńskich i nie przystępowali do eucharystii lub czynili to potajemnie. Szukali pomocy w kościołach rzymskokatolickich. Władze w odwet zamknęły szereg kościołów katolickich, księży masowo zsyłano na Sybir. Zresztą w świetle pamiętników hr. Jadwigi Łubieńskiej, właścicielki majątku ziemskiego koło Białej zbyt małą pomoc zyskiwali w Stolicy Apostolskiej i w kościele rzymskim. W 1887 r. rozeszła się po południowym Podlasiu wieść o tym, że będzie przejeżdżał koleją wysłannik papieża kardynał Vannutelli wówczas ludność tłumnie zaczęła gromadzić się przy torach i na stacjach kolejowych. Łubieńska wspominała: *kardynał Vanutelli jadąc na koronację do Moskwy zapuścił firankę wagonu na widok rwących się ku niemu z podaniem w rękę unitów na stacji w Międzyrzeczu, a ludzie kładli się na szynach przed pociągami lub walczyli z żandarmerią znęcającą się nad nimi.*<sup>67</sup> W latach 80-tych zesłano na Sybir tysiąc rodzin unickich. Dopiero carski ukaz tolerancyjny z 1905 r. spowodował, że ok. 200 tys. prawosławnych przyjęło obrządek łaćniński.<sup>68</sup>

Wielkim unickim ośrodkiem kultowym był klasztor bazylianów w Białej Podlaskiej. Od 1765 r. w sanktuarium tym przechowywano relikwie św. Jozafata, sprowadzone tu staraniem właścicieli hrabstwa białskiego - Radziwiłłów. W 1873 miejscowy paroch ks. Mikołaj Liwczak, apostata, podstępnie usunął relikwie.



Bielsk - cerkiew Przemyska (Zamkowa)  
- Narodzenia NMP.



Rajsk - cerkiew ŚŚ. Piotra i Pawła



Hryniewicze Duże - cerkiew Św. Eliasza Proroka



Klejniki - cerkiew Wniebowstąpienia Pańskiego

Archiwum Diecezji w Drohiczynie,  
Akta Unickiego Dekanatu w Bielsku,  
Księga korespondencji dziekańskiej z lat 1828-1829, sygn. VII/CE/2  
*Pieczenie Cerkwiów Dekanatu Bielskiego na Skutek Ukazu Przeswieznego Greko Unitskiego Litewskiego Konsystorza za Nr 666 pod Dniem 9 Marca 1828 Roku nastalego.*

Oświadczył on staroście rady parafialnej, że trzeba ciało św. Jozafata wystawione ku czci publicznej w ołtarzu bocznym św. Barabary zdjąć z ołtarza i przenieść na czas remontu do zakrystii, aby trumna nie uległa uszkodzeniu i zaproponował, aby bractwo i starosta napisali odpowiedni wniosek do gubernatora, proponując, by pozwolili mu samemu napisać wniosek. Parafianie nie przypuszczając nic złego zgodzili się na to. Wówczas ks. Liwczak napisał: że parafianie Białscy zgadzają się na usunięcie relikwii św. Józafata do grobu pod cerkwią i proszą o to. Gubernator i biskup chełmski Popiel zorganizowali gromadny, zbrojny zespół złożony z duchownych i świeckich do usunięcia trumny Świętego. 27 maja (7 czerwca) 1873 r. Czynność rozpoczęto o 6 godz. rano, otoczywszy cerkiew strażą ziemską i wojskiem; z pomocą ślusarza odśrubowano trumnę od ściany, gdy przyszło do zdjęcia jej z ołtarza, księża usunęli się od tego, tak samo członkowie bractwa, a z robotników mularskich jedni zaraz z cerkwi uciekli, gdy ich do usunięcia trumny wezwano, drudzy na kolanach błagali, aby ich od tego zwolniono. Skończyło się na tem, że ją usunięto z pomocą strażników. Ostatnich zachęcił do tego niegodny ks. Mikołaj Kalinowski dziekan janowski. Strażnicy zanieśli trumnę opieczetowaną do grobu pod kościołem, złożyli ją w niszy opatrzonej drzwiami, które opieczetowali ks. Filewicz i naczelnik powiatu, a następnie cały grób zamurowano i miejsce wejścia do niego zakryto.<sup>69</sup> W 1916 r. kryptę odmurowano, a w 1917 trumnę przewieziono do Wiednia, skąd w 1949 r. do Rzymu i umieszczono pod kopułą papieskiej Bazyliki Św. Piotra.<sup>70</sup> Usuwając wyposażenie świątyni pobazylikańskiej w Białej usunięto z ołtarza głównego piękny obraz św. Jozafata (mal. Józef Simmler)<sup>71</sup> i umieszczono w petersburskim Ermitażu, gdzie zwiedzającym tłumaczono: *Miatieżniki Polaki ubiwajut naszego episkopa - Buntownicy Polacy mordują naszego prawosławnego biskupa.*<sup>72</sup>

✓ Już na długo przed aktem likwidacji unii w 1839 zakazano konwersji na rzymski katolicyzm. W 1837 r. sporządzano spisy unitów, którzy przeszli na rzymski katolicyzm.<sup>73</sup> Przymus wyznawania prawosławia polegał na kontroli ksiąg metrykalnych i śledzenia osób najczęściej z mieszanych małżeństw - unicko-rzymskokatolickich, które z nakazem władz prawosławnych musiały przyjmować prawosławie.<sup>74</sup> Charakterystyczny i bardzo typowy ślad takich prześladowań unitów spotykamy w korespondencji metrycznej Parafii Rzymskokatolickiej w Supraślu. 20 września 1926 r. ks Otto Sidorowicz proboszcz supraski informował Wileńską Kurię Metropolitalną: *W metrykach chrztu rodziny Romanowskich Zygmunta-Jana urodzonego w 1867 r. nr metryki 157, Romualda -Franciszka urodzonego 1869, l. 5, Aleksandra 1871 l. 19, Grzegorza-Andrzeja ur. 1873, l. 28, Jana ur. 1878 l. 23, Franciszka- Ksawerego ur. 1889 l. 24 porobione są uwagi treści następującej: Ukazom Duchow. Konsistorii ot 1 maja 1896 g. za nr 3876 iskluczien iz Rimsko-Katoliczieskiego ispowiedania, kak priznan Chołmsko-Warszawskoju konsistoriju Prawosławnym. Wymieniona rodzina Romanowskich nigdy do prawosławia nie należała i żaden z jej członków mimo prześladowania schizmą się nie splamił, przeto wnoszę o skreślenie ubliżających uwag. Powodem prześladowania było, że ich dziad ochrzczony został w kościele unickim.*<sup>75</sup>

Przebudowa krajobrazu kulturowego Ziemi Zabrzanych, czyli zachodnich gu-



Narew - cerkiew Podwyższenia Krzyża Świętego.



Łosinka - cerkiew Św. Jakuba Apostoła.



Nowe Berezowo - cerkiew Św. Jana Ewangelisty



Czyże - cerkiew Wniebowzięcia NMP i Św. Jerzego.

Archiwum Diecezji w Drohiczynie,  
Akta Unickiego Dekanatu w Bielsku,  
Księga korespondencji dziekańskiej z lat 1828-1829, sygn. VII/CE/2  
Pieczęcie Cerkwiów Dekanatu Bielskiego na Skutek Ukazu Przeswiętego Greko Unitskiego Litewskiego Konsystorza za Nr 666 pod Dniem 9 Marca 1828 Roku nastalego.



U  
berni rosyjskiego imperium należała do najpilniejszych zadań rusyfikacyjnych. W 1840 r. wprowadzono obowiązek dokonywania przez dziekanów i deputatów duchownych kontroli kosztorysów remontów cerkwi i aby były one sporządzane przez urzędników państwowych. Datę 25 kwietnia 1841 r. nosił ukaz carski o tym, żeby podczas opracowywania projektów cerkwi prawosławnych zachowywać styl starej sztuki bizantyńskiej. Rozporządzenie to rozesał Św. Synod 1 czerwca 1841 r.

Po Powstaniu Styczniowym przeprowadzono pełną przebudowę krajobrazu kulturowego Ziemi Zabrzanych, dokonując istotnych korekt i zmian w wyglądzie budownictwa sakralnego. W miastach gubernialnych i powiatowych podjęto się budowy okazałych monumentalnych soborów, których kopuły wyraziście dominowały w panoramie miast. Okazję do tego dawało odebranie katolikom okazałych kościołów rzymskokatolickich, np. Fary Witoldowej w Grodnie, pojezuickich kościołów w Kownie i Wilnie (w tym ostatnim św. Kazimierza), bernardynek w Mińsku. Szczególnym przykładem przebudowy sylwetki miasta było Wilno, które na życzenie generała gubernatora M. Murawiewa otoczono wieńcem okazałych bizantyńskich cerkwi prawosławnych. Przebudowano w duchu bizantyńskim liczne kościoły poklasztorne, których pozbawiono wyposażenia, często niezwykle cennego z punktu widzenia sztuki i wartości historycznych. To samo dotknęło ok. 80 % kościołów parafialnych Ziemi Zabrzanych, które przerobiono na cerkwie. Trwała bezprzykładna dotąd walka z dziełami sztuki, europejskimi wartościami estetycznymi, polskością i historią tych ziem. Proboszcz i dziekan janowski opisał odebranie kościoła dominikańskiego w Janowie i urzędzenia w niej cerkwi: *Gdy organ i inwentarz kościoła dominikańskiego z Janowa został uprzątnięty, a o. Marcin Dołęgowski przeniósł się na kapelanę do szpitala Sióstr Miłosierdzia w Białym, powiat mury kościoła i dominikańskich mieszkań zabrał pod swój zarządek i natychmiast kościół przerabiać począł na zbór schizmatyczny. Odbito ze ścian świątyni pokonsekrowane katolickie krzyże i tynki, otynkowano je na nowo, pomalowano mury wewnątrz i zewnątrz, dach pobito tylko gontami dla braku odpowiednich funduszy, pozostał jednakże na szczycie kościelnej wieży katolicki krzyż, jako jawny świadek własności katolickiej świątyni, i protest przeciwko dokonany tu przez odszczepieńców gwałtom. Po przerestaowaniu murów, oddał takowe powiat unitom na własność, na ich nową i wspaniałą cerkiew, i wszystko z cerkwi ich drewnianej do nowej przenosić kazał. Nierozsądni unicy złapali się na swoją chciwość grzeszną, zadowoleni, że rząd kosztem swoim przygotował dla nich nową i trwałą cerkiew, i ze starej pozwolił wszystko przenieść. Przy pomocy żołnierzy, unicy wynieśli ławki, konfesjonały, organy, ambonę, carskie wrota, ołtarze, i tymczasowo umieścili to na cmentarzu poddominikańskiego kościoła, aby oczyścić z kurzu i obmyć z brudu. Lecz jakież było ich zdziwienie i zawód, gdy oprócz carskich wrot wniesionych do nowej cerkwi, reszta znalazła się pod kluczem, strzeżoną przez szyldwachy, jakby wojenna prochownia. Stara cerkiew została zamknięta i w bardzo prędkim czasie sprzedana z licytacji, jako budynek do rozebrania na materiał drzewny.... Z cerkiewnego drzewa młynarz zbudował tartak, a unicy janowscy pozostali wówczas bez żadnej swojej cerkwi, gdyż do pustek przerobionych z kościoła poddominikańskiego, wskazanych im przez rząd na cerkiew, uczęszczać nie*

*chcieli.*<sup>76</sup> W 1891 r. na łamach dziennika urzędowego *Sanktpietierburgskie Wiedomości* pisano: *Mówicie żeśmy barbarzyńcy... Tak, to też zburzymy waszą [europejską] cywilizację i w miejsce waszej wykwiśniętej ogłady postawimy naszą surową dzikość.*<sup>77</sup>

Słowa te w pełni odnoszą się do niszczenia dziedzictwa kulturalnego unii kościelnej. Rusyfikacja w imię ortodoksji prawosławnej objęła niemal całość wcześniejszego budownictwa sakralnego unickiego. Jak powszechnym było to zjawisko warto przytoczyć informacje archiwalne o czasie podejmowania cerkiewnych inwestycji budowlanych w obwodzie białostockim, zaczerpnięte z archiwów Petersburga, Wilna i Grodna. Sporadycznie podejmowane prace w tym zakresie przed 1863 r. - obejmują po Powstaniu wszystkie cerkwie. Było to odpowiedzią Murawiewa na hasła głoszone przez przywódcę Powstania na Litwie - Konstantego Kalinowskiego, które były efektem marzeń społeczeństwa Litwy - *sztob Światuju Uniu wiernuli*. W 1865 r. dotacje państwowe popłynęły na budowy cerkwi w Narojkach - 3 tys. rubli, w Wojszkach na kaplicę - 500 rubli, na dobudowę cerkwi w Kuraszewie - 400 rubli, na zakończenie budowy kaplicy w Mielniku - 300 rubli, na zakończenie przebudowy kościoła pokarmelickiego na cerkiew prawosławną w Bielsku Podlaskim - 1500.

#### Cerkiewny ruch budowlany w obwodzie białostockim 1863 - 1915

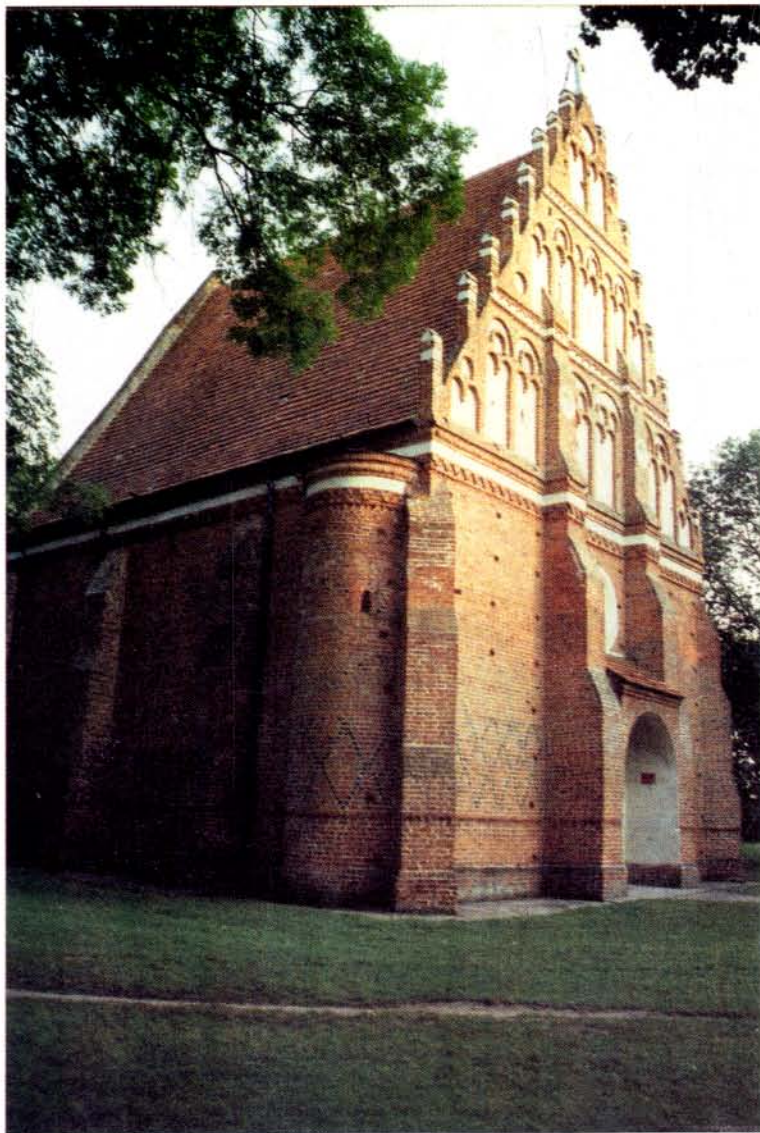
- 1864 powiat bielski - budowa kaplic dla uczczenia zwycięstwa nad Powstaniem Styczniowym (decyzja 24 lipca 1864 r.).
- 1864 Bielsk Podl. - zamiana kościoła karmelitów na cerkiew.
- 1864 Podbiele - budowa cerkwi.
- 1864 Fasty - budowa murowanej cerkwi.
- 1864 Żerzyce - budowa cerkwi murowanej w miejsce drewnianej.
- 1864 Malesze - budowa cerkwi drewnianej.
- 1864 Mostowlany - wykończenie cerkwi.
- 1864 Potoka - budowa cerkwi drewnianej.
- 1864 Sidra - przebudowa zboru kalwińskiego na cerkiew.
- 1864 Narewka - budowa cerkwi.
- 1864 Topilec - budowa cerkwi.
- 1864 Trześcianka - budowa drewnianej cerkwi.
- 1864 Narojki - budowa murowanej cerkwi.
- 1864 Siemiatycze - budowa nowej murowanej cerkwi.
- 1864 Wasilków - Święta Woda budowa cerkwi.
- 1864 Wasilków - budowa dzwonnicy przy cerkwi parafialnej.
- 1864 Kuźnica - budowa cerkwi.
- 1864 Nowy Dwór - budowa cerkwi drewnianej.
- 1864 Ostrów - budowa cerkwi.
- 1864 Sokółka - budowa murowanej dzwonnicy przy cerkwi sobornej.
- 1864 Sokółka - wykończenie cerkwi cmentarnej.

- 1864 Jaczno - remont cerkwi.
- 1864 Jurowlany - budowa murowanej cerkwi.
- 1864 Kuraszewo - budowa drewnianej cerkwi.
- 1864 Samogród - budowa drewnianej cerkwi.
- 1865 Suraż - budowa murowanej cerkwi.
- 1865 Rajsk - budowa murowanej cerkwi.
- 1866 Knyszyn - budowa cerkwi.
- 1867 Jałówka - zamiana i przebudowa kościoła na cerkiew.
- 1867 Kleszczele - zamiana i przebudowa kościoła na cerkiew.
- 1868 Wasilków - zamiana i przebudowa kościoła na cerkiew.
- 1868 Niemirów - zamiana i przebudowa kościoła na cerkiew.
- 1868 Mielnik - zamiana i przebudowa kościoła na cerkiew.
- 1868 Dubiny - budowa murowanej cerkwi.
- 1869 trwa budowa cerkwi drewnianej w Werstoku.
- 1870 trwa budowa drewnianej kaplicy w Wierzchlesiu.
- 1871 Augustów k/Bielska - budowa cerkwi cmentarnej z materiałów zamkniętej cerkwi Zaśnięcia NMP (przy cerkwi Św. Mikołaja).
- 1871 Ciechanowiec - budowa cerkwi.
- 1871 Ryboły - budowa cerkwi.
- 1871 Nowo Berezowo - budowa cerkwi.
- 1871 Zubacze - budowa cerkwi.
- 1872 Boćki - przebudowa i remont cerkwi.
- 1872 Rogacze - budowa cerkwi.
- 1873 Łosinka - budowa cerkwi.
- 1873 Żerzyce - budowa cerkwi.
- 1874 Choroszcz - budowa cerkwi z materiałów z rozebranego klasztoru dominikanów.
- 1874 Kleszczele - budowa cerkwi.
- 1875 Dojlidy - budowa cerkwi.
- 1875 Zabłudów - budowa dzwonnicy.
- 1876 Samogród - budowa cerkwi.
- 1876 Klejniki - budowa cerkwi.
- 1877 Szudziałów - budowa dzwonnicy.
- 1879 Milejczyce - nadanie 13 dziesięcin lasu na upiększenie cerkwi.
- 1879 Krynki - budowa cerkwi.
- 1880 Sokółka - odnowienie cerkwi.
- 1882 Kożany - budowa drewnianej cerkwi.
- 1884 Różanystok - Upiększenie cerkwi (d. kościół dominikanów).
- 1884 Białowieża - budowa cerkwi i dzwonnicy.
- 1885 Grodzisk - budowa nowej murowanej cerkwi.
- 1885 Białystok - budowa ogrodzenia cmentarza prawosław.
- 1885 Stary Kornin - remont cerkwi.
- 1886 Czarna Cerkiewna - budowa cerkwi.



Kodeń - kaplica zamkowa Sapięhów, z wyziściem zaznaczonym gotyckim programem architektonicznym sklepień. Do 1805 służyła unickiej społeczności jako cerkiew.  
 Fot. Jarosław Kloza, sierpień 1996  
 Kolekcja ROSIOŚK w Białymstoku





Koderń - gotycka kaplica zamkowa Sapiehów, zbudowana zap. ok. 1500. Służyła pierwotnie obu obrządkom, bo jej fundator Jan Sapieha w 1491 r. przed papieżem Innocentym VIII, wyprzysiągł się herezji i został katolikiem, wspierał działania unijne metropolity ruskiego J. Bulharynowicza. Sapieha fundował w swoich dobrach wspólne świątynie dla obu obrządków.

Fot. Jarosław Kloza, sierpień 1996  
Kolekcja ROSiOŚK w Białymstoku



Bielsk Podlaski, woj. białostockie - Cerkiew Narodzenia NMP. Najdawniejsza drewniana świątynia unicka na Podlasiu, wybudowana w XVII w. Stromy dach jest typową formą ciesielki, o tradycjach jeszcze gotyckich. W okresie unickim od zachodu nie budowano wież dzwonnicych, ale stały one osobno. Budowla wyraźnie naśladuje mурowane budownictwo kościelne, rzymskokatolickie.

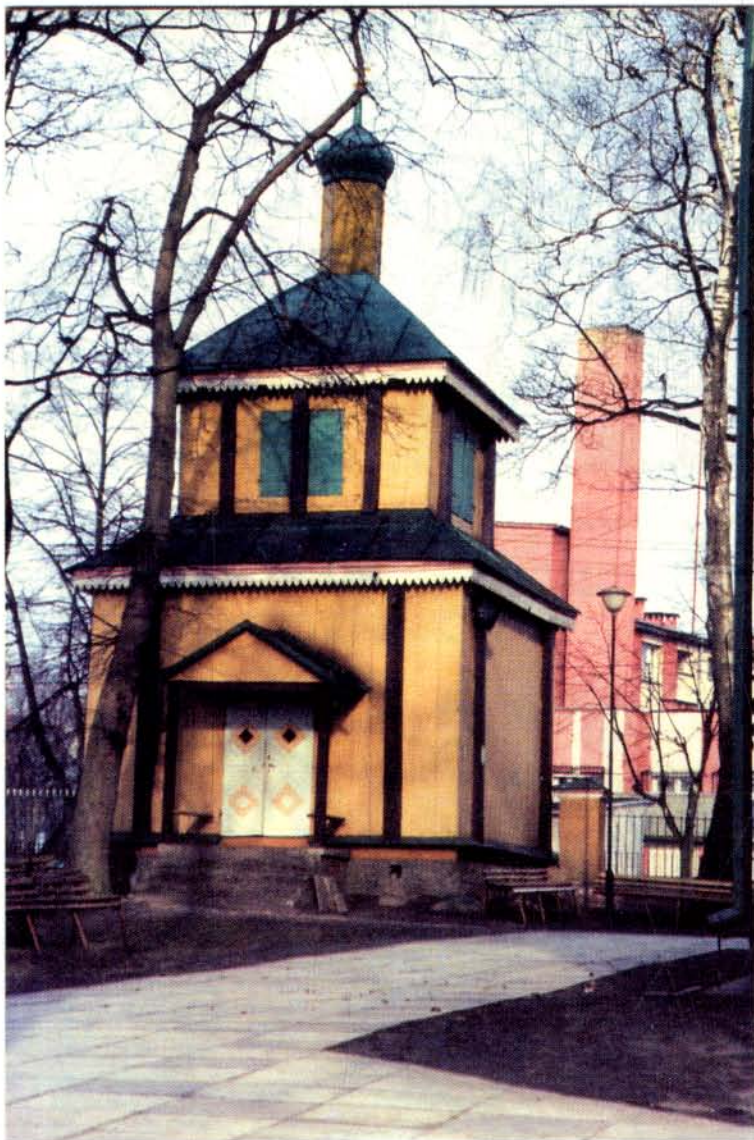
Fot. Jarosław Kloza, kwiecień 1996  
Kolekcja ROSiOŚK w Białymstoku



Bielsk Podlaski, woj. białostockie - Cerkiew Św. Michała (wcześniej Bogojawienia Gospoda). Z czasów unickich, z XVIII w. pochodzi jedynie bryła części nawowej. Dzwonnice od zachodu dobudowano po 1865 r., a w ostatnich latach kaplice od wschodu. W czasach użytkowania przez prawosławnych zmieniono kształt sygnaturki nad nawą zastępując ją cebulastym hełmem.

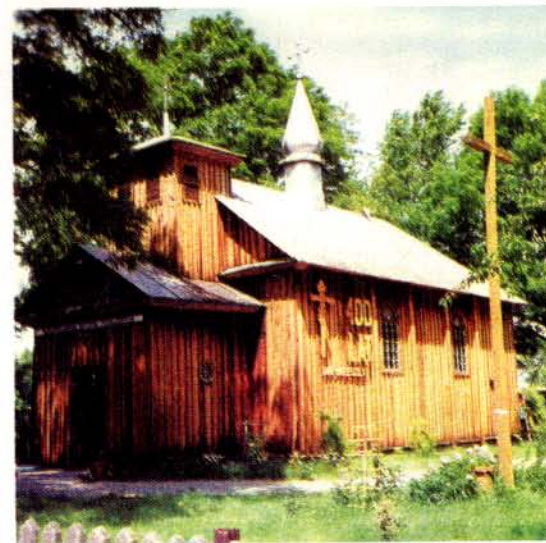
Fot. Jarosław Kloza, kwiecień 1996  
Kolekcja ROSiOŚK w Białymstoku





Bielsk Podlaski, woj. białostockie - Dzwonnica cerkwi Narodzenia NMP z XVII w. W cerkwiach unickich dzwonnice miały konstrukcję słupową, typową dla ciosiolki świątyni katolickich, bo poruszano całym korpusem dzwonu, a w związku z tym stały osobno, bez zespolenia z cerkwią. Inny sposób dzwonienia w cerkwiach prawosławnych - z użyciem jedynie serca dzwonu powodował, że dzwonnice tam są konstrukcji zrębowej i są przybudowane bezpośrednio do świątyni, bo dzwonienie nie wywołuje wstrząsów całej konstrukcji.

Fot. Jarosław Kloza, kwiecień 1996  
Kolekcja ROSiOŚK w Białymstoku



Kostomłoty - cerkiew neounicka św. Nikity, zbudowana w 1631, przebudowana w 1852 r. W 1875 r. zamieniona na prawosławną, w okresie międzywojennym przejęta przez Kościół neounicki.  
Fot. M. Wójcik, 1996 r.



Międzyrzec Podlaski - Dawna unicka cerkiew pw. św. Piotra i Pawła z XVIII wieku, obecnie kościół rzymskokatolicki.  
Fot. Jarosław Kloza, czerwiec 1996  
Kolekcja ROSiOŚK w Białymstoku





Kostomłoty - cerkiew neounicka św Nikity  
Obraz Matki Boskiej z dzieciątkiem, zap. 1631 r.  
Fot. M. Wójcik, 1996 r.



Kostomłoty - cerkiew neounicka św. Nikity  
Ikona św. Nikity Męczennika, z legendą o jego życiu 1631 r.  
Fot. M. Wójcik, 1996 r.



Kostomłoty - cerkiew neounicka św. Nikity  
Ikona Chrystusa Pantokratora, zap. 1631 r.  
Fot. M. Wójcik, 1996 r.



Fronton katedry Św. Trójcy w Janowie Podlaskim przed którym w dniu 28 października 1875 r. miały miejsce *Krwawe Nieszpory Janowskie* - katowanie unitów. Kazano kozakom bić ich nahajkami, w czasie Nieszporów w święto św. Szymona i Judy, by oduczyć ich katolicyzmu.: *Krzyki biednych ofiar i rozpaczliwe ich jęki rozdzierały serca zebranych w katedrze na Nieszpory. Jedni z modlących się upadli krzyżem przed Najsw. Sakramentem, drudzy przed ołtarze, św. Wiktora Męczennika i placz modlących się w świątyni zlewał się z jękami katowanych przed kościołem.* [Ks.J. Pruszkowski], *Janów Biskupi czyli Podlaski*, Kraków 1897, s. 337.





Drohiczyn - cerkiew pobazylikańska św. Mikołaja Cudotwórcy. Obraz Matki Boskiej z Dzieciątkiem na złotym tle z rytym ornamentem roślinnym, z postaciami klęczącego szlachcica fundatora i inicjalami MCL oraz datą 1641.

Fot. Waldemar F. Wilczewski, wrzesień 1995  
Kolekcja ROSiOŚK w Białymstoku



Drohiczyn - cerkiew pobazylikańska św. Mikołaja Cudotwórcy. Obraz przedstawiający Zesłanie Ducha Świętego ufundowany w 1668 r. przez Timofieja ze wsi Ogrodniki.

Fot. Waldemar F. Wilczewski, wrzesień 1995  
Kolekcja ROSiOŚK w Białymstoku



Janów Podlaski - kościół Św. Jana. Obraz przedstawiający Św. Jozefata Kuncewicza z XIX w.

Fot. Jarosław Kloza, sierpień 1996  
Kolekcja ROSiOŚK w Białymstoku



Hodyszewo - Obraz Matki Boskiej Hodyszewskiej bez sukni

- 1886 Andryjanki - budowa nowej murowanej cerkwi.
- 1887 Supraśl - remont fresków.
- 1888 Pasynki - budowa drewnianej cerkwi.
- 1889 Czyże - remont cerkiewki drewnianej.
- 1903 Szudziałowo - projekt cerkwi.
- 1905 Nowa Woła - projekt budowy cerkwi.
- 1911 Białystok - projekt sobornej cerkwi.
- 1908 Juszkowy Gród - projekt budowy cerkwi.
- 1911 Brańsk - przebudowa cerkwi.
- 1913 Gródek n/Supraślą- budowa cerkwi murowanej w stylu staroruskim.
- 1914 Narojki - budowa cerkwi.

Rozbierając unickie stare kościoły i zastępując je całkowicie inną, moskiewską architekturą kreowano twór pozbawiony kulturowej tożsamości, odbierano wierzącym prawo do emocjonalnego związku i obcowania z architekturą zakorzenioną w przeszłości. Tym samym wypowiedziano wojnę tradycji, jednemu z podstawowych czynników konsolidujących każdą wspólnotę.

Mimo zniszczeń licznych zabytków kultury unickiej dokonywanych w latach 30-tych XIX w. na północnym Podlasiu i w latach 70-tych tego stulecia na Podlasiu południowym. W wielu świątyniach prawosławnych i katolickich zachowały się cenne zabytki unickie. Warto wspomnieć o rokokowych feretronach, bogato zdobionych snycerskimi ornamentami w cerkwiach w Drohiczynie (MB Szkaplerna i Salwator), Grodzisku, Milejczycach, Telatyczach i Żurobicach. Wykonywali je ci sami artyści dla wyznawców łacińskiego i greckiego obrządku, pięknej kolekcji starodruków w cerkwi pobazylikańskiej św. Mikołaja w Drohiczynie (m.in. oprawna w skórę *Mienieja* - majowa, wydrukowana w Poczajowie w 1750 r. *Triod postnaja*, z rytowaną kartą tytułową, Poczajów 1761 r., *Liturgikon*, w gładkiej skórzanej oprawie, Supraśl 1763 *Triod cwietajna*, gdzie na karcie tytułowej umieszczona jest Trójca Św. ze scenami z życia Chrystusa.<sup>78</sup>

W cerkwiach prawosławnych zachowały się resztki wystroju rzeźbiarskiego, który tak typowy był dla sztuki unickiej, a obcy dla prawosławia. W składziku na wieży cerkwi w Czarnej Cerkiewnej zachowała się rzeźba Chrystusa, destrukta z nie zachowanego krucyfiks. Tamże też pozostały fragmenty ornamentalnych akantowych uszy ołtarzowych z barokowego wyposażenia z XVIII w.

Drogę, którą przeszła cerkiewna sztuka malarska jest odzwierciedleniem zmian, jakie zaszły w całej kulturze religijnej wschodnich obszarów Rzeczypospolitej. W I poł XVII w. obrazy zyskują złote tło pokryte tłoczonym w zaprawie sieciowym renesansowym ornamentem. O ile wcześniejsze ikony cechowała bizantyńska płaskość i linearność, o tyle w dziełach powstających dla unickiego odbiorcy pojawił się plastyczny modelunek draperii, przy wciąż jeszcze twarzach i rękach nacechowanych graficzną suchością. Wschodni schemat ikonograficzny łączono więc z miękkim światłocieniowym modelunkiem stanowiącym zdobycz nowożytnego malarstwa zachodniego. Dawało to w efekcie nową jakość artystyczną (np. obrazy Matki Boskiej



z Dzieciątkiem z Kostomłotów z 1631, Drohiczyzna z 1641, św. Praksedy i św. św. Piotra i Pawła z Siemiatycz. Przemalowania, które dokonano w XIX w. sprawiły to, że jedynie możemy się domyślać, iż takie wartości artystyczne posiadają ikony z Milejczyc, Czarnej Cerkiewnej i inne. O późniejszych przemianach w malarstwie M. Kałamajska-Saeed pisze: *W malarstwie ikonowym, które początkowo korzystało tylko z technicznych zdobyczy nowożytnego malarstwa zachodniego, w drugiej połowie XVII w. pojawiają się już zmiany o głębszym charakterze. Przykładem może być wyraźnie zależne od łacińskich wzorców ikonograficznych Zestanie Ducha Św. z cerkwi w Drohiczyźnie, opatrzone datą 1668 r., czy w podobnym stopniu zlatynizowane przedstawienie Hodegitrii z cerkwi w Mielniku. Tendencja ta nasiliła się w XVIII w. tak dalece, że rozróżnienie pomiędzy ikoną, a obrazem staje się coraz trudniejsze, a nawet niemożliwe. Przejmowanie zachodnich wzorców ikonograficznych szczególnie jaskrawo widoczne jest na przykładach przedstawień św. Barbary w Drohiczyźnie, apostołów z Mielnika, Wniebowzięcia Marii z Milejczyc, Narodzin Marii z Telatycz, Chrystusa u słupa z Czarnej Cerkiewnej, czy stacji Drogi Krzyżowej w Telatyczach W skrajnych przypadkach jedynym znakiem cerkiewnej funkcji malowidła pozostał ruski język inskrypcji, jak to miało miejsce w przypadku obrazu św. Józefa z Dzieciątkiem w Drohiczyźnie, czy symbolicznego tematu Vanitas w Telatyczach.*

Zobec zagłady, którą zgotowano w latach 30-tych XIX w. unickim wyrobom jubilerskim zwracają uwagę szczątki dawnych wyposażań. W cerkwi w Mielniku zachowały się: owoidalna puszcza z promienistą glorią o bardzo dużej wartości artystycznej, także unickiej proveniencji jest monstrancja przechowywana w tamtejszym kościele rzymskokatolickim. W cerkwi w Siemiatyczach zachował się późnobarokowy pacyfikał z 1793, a w Grodzisku połączona szata obrazka MB Sokalskiej z lat 70-tych XVIII w. W cerkwi w Czarnej Cerkiewnej pozostała monstrancja barokowo-klasycystyczna z 1 ćw. w. XIX i cynowy pacyfikał z datą 1743.<sup>79</sup>

Po edykcji tolerancyjnym 17 kwietnia 1905 r. w diecezji lubelskiej i podlaskiej przeszło z prawosławia na katolicyzm 168 000 z górą.<sup>80</sup> W samym Międzyrzeczu Podlaskim w 1905 r. było katolików 10 216, a w 1910 r. 20 618.

W okresie międzywojennym trwała odbudowa dzieła unii kościelnej. 19 stycznia 1928 r. arcybiskup wileński Romuald Jałbrzykowski przesłał na ręce protorejera Bazylego Gapanowicza proboszcza parafii obrządku wschodniosłowiańskiego w Fastach k/Białegostoku list, pisząc: *Sprawa połączenia Kościołów w jedną owczarnię prócz wysiłków moralnych wymaga również zasobów materialnych dla utrzymania i budowy kościołów obrządku wschodniosłowiańskiego oraz na uposażenie duchowieństwa tegoż obrządku. Kuria tych ciągle wzrastających potrzeb materialnych zaspokoić nie jest w stanie. Przeto poleca wielebnemu ojcu proboszczowi szerzyć wśród zamożniejszych katolików zrozumienie potrzeby przyjsia z pomocą młodemu w naszej archidiecezji Kościołowi Katolickiemu Obrządku Wschodniosłowiańskiego już to w formie ofiar w nieruchomościach, już to w formie stałych lub jednorazowych subwencji pieniężnych. Wszelkie zadeklarowane ofiary w nieruchomościach raczy wielebny ojciec wpisywać do załączonego niniejszym arkuszu popisowego, ofiar zaś pieniężnych osobiście nie przyjmować lecz sami ofiarodawcy mają*

*przesyłać je do Kurii Metropolitalnej Wileńskiej na konto czekowe PKO 50694, z oznaczeniem celu. Niniejsze służyć ma jednocześnie jako upoważnienie do przyjmowania deklaracji zapisowych..<sup>81</sup>*

Neounickimi placówkami w woj. białostockim stają się w okresie międzywojennym cerkwie w Białej Podlaskiej, Bubelu Starym, Dokudowie, Holi, Kodniu, Kostomłotach, Połosce, Szóstce, Terespolu, Zabłociu, Fastach, Kuraszewie i Kośnej.<sup>82</sup> Trwały próby przejścia przez prounicko nastawionych parafian na neounickie świątynie cerkwi w Kleszczelach, Juszkowym Grodzie, Pasynkach, Dubiczach Cerkiewnych. Sprawom wskrzeszenia Unii w latach międzywojennych był poświęcony cykl konferencji organizowanych z inicjatywy biskupa Zygmunta Łozińskiego przez Wydział Obrządku Wschodniego Kurii Biskupiej w Pińsku.

Na zakończenie warto przypomnieć motto umieszczone na karcie tytułowej zbioru dokumentów z archiwum metropolitów unickich: *Ottorgnutyje nasiliem (1596) wossojedinienny liubowju (1839). [Oderwani siłą (1596), zjednoczeni miłością (1839)].<sup>83</sup>* Maksyma ta przepełniona cynizmem była bardzo charakterystyczna dla walk z unitami. Przewrotność i kłamstwo służyć miało interesom imperialnej Rosji i samodzierzawiu. W walce tej zniszczeniu ulec miała kultura unitów podlaskich, zarówno duchowa, jak i materialna.

Najcięższym przewinieniem, którym obarczano i obarcza się do dnia dzisiejszego wyznawców tego Kościoła był fakt, że jako katolicy podatni byli na wpływy katolickiego kościoła rzymskiego, stąd oskarżenie o latynizację uczynione przez wrogów Kościoła unickiego powtarzane jest i dziś przez historyków. Drugim przewinieniem, którym obarczali wrogowie unitów ich Kościół był fakt, że ulegał on polonizacji, zamiast zamknąć się w granicach swej nacji od wieków stać na straży *czystej kultury ruskiej*. Ks. Pruszkowski, naoczny świadek likwidacji unii wspominał: *Janów duszą i sercem był biskupi, katolicki, z jaką radością i religijnym szczęściem lud łaciński i unicki razem przepełniał katedrę, kościół dominikanów i cerkiew swoją, uczestnicząc we wszystkich nabożeństwach, procesjach, śpiewach i modlitwach, z apostołskiego słowa kapłanów i biskupów, biorąc naukę wiary i katolickiego życia. Dziś gdy mu tylko katedra jedna została, i w niej dostojne po pasterzu i tylu kapłanach miejsca, przerażają pustkami, a w nich jeden tylko katolicki kapłan pozostał i on jak żołnierz z rozbitego szeregu, drżąc zaledwie ręką ponad głowami ludu wznosi zamię Chrystusowego Krzyża, lud wierny gromadzi się, przepełnia świątynię i przyległe place, śpiewa, płacze i jęczy za grzechy ojców i swoje, wyznaje że jest niemennie katolickim, a przerażonemi studze Bożemu jeszcze zachęty dodaje i odwagi, aby gorliwie i po misjonarsku spełniał wśród nich święte zadanie swoje.<sup>84</sup>* Unicy, którzy walczyli o zachowanie swojego wyznania na terenie całej przedrozbiorowej Rzeczypospolitej czuli się Polakami, bez względu na używanie codziennej gwary. Związek z kulturą polską nie został im narzucony, ale kultura ta była na tyle atrakcyjna, że sami się z nią utożsamiali. Trudno dziś zrozumieć tych z historyków polskich, szczególnie z kręgu historiografii katolickiej, którzy powtarzają zarzuty, które kościołowi unickiemu postawili apostaci - Siemaszko i Popiel.

## Parafie unickie na terenie regionu kulturowego Podlasia przed 1795 r.

### DIECEZJA METROPOLITALNA

#### DEKANAT PODLASKI

**BIAŁYSTOK** - Świętego Mikołaja

filia Dojlid

kolacja (1773 r.): Izabela Branicka hetmanowa wielka koronna

**BOGUSZEWO** - Świętej Praksedy Męczenniczki

afiliowana do Knyszyna

parafia (1773 r.): *parafii nie ma* (1784 r.): *parafia parafianina żadnego nie ma, gdyż już od dawnego czasu, wszystkie na obrządek łaciński porzeczodlili.*

**CHOROSZCZ** - Protekcji NMP

kolacja (1773 r.): Branicy hetmanowie wielcy koronni

parafia (1783 r.): Ruszczany, Żółtki

**CIECIERÓWKA** - Protekcji NMP

kolacja (1773 r.): Tadeusz Puchalski skarbnikowicz mielnicki

parafia (1773 r.): Ciecierówka, Miencyki, Worony, Świsłoczany, Reyki, Łużany, Jaryłówka, Bobrowniki, Tkacze, Gobiaty

**DOBRYWODA** - Wniebowzięcia NMP

kolacja (1773 r.): Tyszkiewiczowie

parafia (1773 r.): 6 wsi

**DOJLIDY** - Narodzenia NMP i Św. Proroka Eliasza

kolacja (1773 r.): Branicy

parafia (1773 r.): Sobolew, Karakule, Ciasne, Ogrodniki, Nowodworce, Bagnówka, Grabówka, Likówka, Szumlanie, Pieczurki, Dolhinowo, Dojlidy, Almały, Paceliszki, Hryniewiczze, Krywlanie, Niewodnica, Kurianie, Protasy, Halickie, Kamiąka, Rafałówka, Pasynki, Kucharówka, Zwierki *w których wioskach znajduje się domów numero 40, excepto w Hrabstwie Zabłudowskim będących*

**GRÓDEK** - Zaśnięcia Panny Maryi

kolacja (1773 r.): Mniszchowie

parafia (1773 r.): miasto Gródek, Kruczwocze, Załuki, Waliły, Słuczany, Piłatowszczyzna, Mieleszki, Niezbudka, Zarzeczany, Kapanarowo, Zaścienniki, Skroblaki, Grzybowce, Zubki, Strapowszczyzna, Dzierniakowo, Nowo Siółki, Borki, Kołodno, Królowy Most

**FASTY** - Podwyższenia Krzyża Świętego

kolacja (1773 r.): Bazylianie z Supraśla

parafia (1773 r.): Fasty, Krupniki, Bacieczki, Porosłe, Łyski

**FOLWARKI WIELKIE** - Św. Praksedy Męczenniczki

filia Potoki

**JAŁÓWKA** - Podwyższenia Krzyża Świętego

kolacja (1773 r.): JKM

(parafia 1773 r.): miasteczko Jałówka, wsie Dreczany, Zarzeczany, Stoki, Kraśna,

Kołosy, Ryboły, Łukowicze, Bursowszczyzna, Dublany, Mostowlany, Zubry, Łuplanka, Lewonowicze, Podozierany, Pasieka. Uroczyska: Ciwoniuki, Juszków Hrud, Tanica, Przewóz, Biedziuha, Broskowszczyzna, Rybaki, Bukowszczyzna

**JUSZKOWY GRÓD** - dawniej **STANISŁAWOWSKA KARCZMA**

Narodzenia NMP

filia parafii w Jałowce

**KNYSZYN** - Przemienienia Pańskiego

kolacja: JKM

parafia (1784 r.): *parafii żadnej nie ma*<sup>85</sup>

**KOŻANY** - Świętego Jerzego Męczennika

kolacja (1763 r.): Bartłomiej, Michał Smolscy i Stefan, Barbara Niewiadomscy

parafia (1773 r.): Kożany, Zajączki, Doroszki, Złotniki, Panki, Czerewki

**NOWA WOLA** - Narodzenia NPM

kolacja (1773 r.): Radziwiłłowie

parafia (1773 r.): Nowa Wola, Kobyle, Oziabły, Suszcza, Biendziuha

**POTOKA** - Świętego Jerzego i Ścięcia Głowy Świętego Jana

kolacja (1773 r.): Radziwiłłowie

parafia (1773 r.): Potoka, Tylwica, Hoźna *i gdzie tylko Unitów w Hrabstwie Zabłudowskim pomiędzy schizmą*

**PUCHŁY** - Protekcji NMP<sup>85</sup>

kolacja (1773 r.): Jeruzelska

parafia (1773 r.): Puchły, Cieluszki, Strzelce, Soce

**RYBOŁY** - Św. Kosmy i Damiana i NP Położenia Czystej Ryzy

kolacja (1773 r.): JKM

parafia (1773 r.): Ryboły, Wojszki, Pawły, Kaniuki

**SURAŻ** - Św. Apostołów Piotra i Pawła i Męczenniczki Praxedy

kolacja (1773 r.): JKM

parafia (1773 r.): miasteczko Suraż, wsie Zawyki, Baranki, (wcześniej Doktorce)

**ŚWIĘTA WODA** - Matki Boskiej Bolesnej

*Na Puszczy* (1756) filia Wasilkowa

**TOPILEC** - Św. Mikołaja i Wniebowzięcia NMP

kolacja (1773 r.): Bazylianie z Supraśla

parafia (1773 r.): Topilec, Kościuki, Haiowniki, Zaczelany, Zawady, Baciuty

**TOPOLANY** - Przemienienia Pańskiego

kolacja (1773 r.): Radziwiłłowie

parafia (1773 r.): Topolany



**TRZEŚCIANKA** - Świętych Apostołów Piotra i Pawła

kolacja (1773 r.): JKM

parafia (1773 r.): Trościanica, Bielki, Iwanki, Ogrodniki, Kusiewiczze

**WASILKÓW** - Św. Apostołów Piotra i Pawła, Praxedy Męczenniczki

kolacja (1773 r.): JKM.

**ZAWYKI** -

filia Suraza

### DEKANAT GRODZIĘSKI

**AUGUSTÓW** - śś Piotra i Pawła

**JACZNO**

**JUROWLANY** - Św. Jerzego Męczennika

**KRYNKI** - Narodzenia NMP

**KUŹNICA** - Podwyższenie Krzyża Św.

**LIPSK** - św. Trójcy

**MOSTOWLANY** - Św. Jana Ewangelisty

parafia (1788): Bursowszczyzna, Kołosy, Dublany, Świsłoczany, Krasne, Mostowlany<sup>87</sup>

**NOWY DWÓR** - Św. Mikołaja

**PONARLICA** - filia parafii w Rygałówce<sup>88</sup>

**RYGAŁÓWKA** - św. Mikołaja

kolacja: JKM (?)

parafia wsie: Rygałówka, Dolinczany, Siółko, Brzonosówka, Rakowicze, Ponarlica, Jaczniki, Dulkowicze, Rohożyn, Charużowce, Lipszczany, Kaczury.<sup>89</sup>

**SAMOGRÓD** - ŚŚ. Apostołów Piotra i Pawła

**SIDERKA**

**SKIBLEWO** - kaplica parafii Lipsk

**TYKOCIN** - św. Mikołaja

## DIECEZJA BRZESKA

### DEKANAT BIALSKI

**BIAŁA** - Narodzenia NMP

kolacja: Radziwiłłowie hrabiowie bialscy

**CICIBÓR DUŻY** - św. Praksedy Mniszki

kolacja (1726 r.): Radziwiłłowie bialscy

parafia (1726 r.): wieś Cicibór.<sup>90</sup>

**DOKUDÓW** - Narodzenia NMP (1505 r.), św. Praksedy (1726 r.)

kolacja (1726 r.): Radziwiłłowie bialscy

parafia: (1726 r.): miasto Dokudów i wieś Dub.<sup>91</sup>

**HORBÓW** - Przemienienia Pańskiego

kolacja (1726 r.): Łużecka kanclerzyna

parafia (1726 r.): wsie Horbów, Zalisie, Kłoda.<sup>92</sup>

**HRUD** - Ofiarowania NMP i ŚŚ Piotra i Pawła

kolacja (1726 r.): Radziwiłłowie bialscy

parafia (1726 r.): wieś Hrud.<sup>93</sup>

**KIJOWIEC** - św. Dymitra Męczennika

kolacja (1726 r.): JKM

parafia (1726 r.): wsie Kijowiec, Kuczekówka, Husinka, Szanowicze, Bojarowie, Michałki, Lyniec, Dereczanka.<sup>94</sup>

**KLONOWNICA DUŻA** - Św. Jana Ewangelisty

kolacja (1726 r.): Radziwiłłowie z Białej

parafia (1726 r.): wieś Klonownica, Cieleśnica, Olszyn i Błonie.<sup>95</sup>

**KOLEMBRODY** - Podwyższenia Krzyża Św.

kolacja (1726 r.): JKM, (1801 r.): cesarz austriacki<sup>96</sup>

parafia (1726 i 1801 r.): wsie Kolembrody, Walinna, Woroniec, Żelizna.<sup>97</sup>

**KORCZÓWKA** - Protekcji NMP

kolacja (1726 r.): Koniccy, (1801 r.): Bonifacy i Wincenty z Tęczyna Ossolińscy<sup>98</sup>

parafia (1726 i 1801 r.): wsie Korczówka, Burwin, Krasówka.<sup>99</sup>

**KOŚCIENIEWICZE** - Narodzenia NMP

kolacja (1726 r.) JKM

parafia (1726 r.): wsie Kosteniewiczze, Maczanówka, Wólka.<sup>100</sup>

**KOSZELOWKA** - Narodzenia NMP

kolacja (1726 r.): JKM

wieś (1726 r.) Koszoły.<sup>101</sup>

**LACK** - Matki Boskiej Bolesnej

kaplica filialna par. Dołhobrody<sup>102</sup>

**ŁOMAZY** - ŚŚ Piotra i Pawła

kolator (1726 r.) JKM

parafia (1726 r.): miasto Łomazy i wsie Kozły, Studzienka, Lubienka, Kopytnik.<sup>103</sup>

**ŁUKOWICE** - Podwyższenia Krzyża św.

kolacja (1726 r.): Radziwiłłowie hrabiowie bialscy

parafia (1726 r.): wsie Łukowiec, Sitniki, Worgule.<sup>104</sup>

**MAKARÓWKA** - Zwiastowania NMP

kolacja (1726 r.): Radziwiłłowie bialscy;

parafia (1726 r.): wsie Makarówka, Cyłuyki, Krasna, Wygnanki, Kielbaski.<sup>105</sup>

**ORTEL KRÓLEWSKI** - Protekcji NMP

kolacja (1726 r.): JKM

parafia (1726 r.): wieś Ortel Królewski.<sup>106</sup>

**ORTEL SZLACHECKI** - Narodzenia NMP

kolacja (1726 r.): Ostrowscy

parafia (1726 r.): wsie Ortel Szlachecki i Szczęsnówka.<sup>107</sup>

**PISZCZAC** - Św. Jana Chrzciciela

kolacja (1726 r.): JKM;

parafia (1726 r.): miasto Piszczac, wsie (1726 r.): Dobrynka, Dąbrowica, Uszczółki, Bokinki, Chotyłów.<sup>108</sup>

**POŁOSKI** - Św. Trójcy

kolacja (1726 r.): Radziwiłł hr. biały

wsie (1726 r.): Połoski, Koroszczyńska, Dąbrowica Wlk.<sup>109</sup>

**PRZEGALINY MAŁE** - Protekcji NMP

kolacja (1726 r.): Zarankowie

parafia (1726 r.): miasteczko Komarówka, wsie Ossówka, Przegaliny, Uzd (?).<sup>110</sup>

**ROKITNO** - Św. Trójcy

kolacja (1726 r.) JKM

parafia (1726 r.): wsie Rokitna i Olszyn drugi.<sup>111</sup>

**ROSSOSZ**

**SWORY** - św. Praksedy Mniszki

kolacja (1726 r.): Radziwiłłowie

parafia (1726 r.): wieś Swory.<sup>112</sup>

**SYCYNA** - Przemienienia Pańskiego

kolacja: Radziwiłłowie z Białej

parafia (1726 r.): wsie Sycynka i Rogoźnica.<sup>113</sup>

**TEREBELA** - św. Praksedy

kolacja (1726 r.): Radziwiłłowie książęta biały

parafia (1726 r.): wsie Terebela, Jagodnica.<sup>114</sup>

**WITOROŹ** - Św. Michała Archanioła

kolacja (1726 r.): Radziwiłłowie z Białej, (1801 r.): Dominik Radziwiłł

parafia (1726 i 1801 r.): wsie Witoroź, Leszczanka, Strzyżówka, Danówka.<sup>115</sup>

**WOHYŃ** - Św. Dymitra

kolacja (1726 r.): JKM, (1801 r.): cesarz austriacki<sup>116</sup>

parafia (1726 i 1801 r.): miasteczko Wohyń, wsie Kopina, Branica, funduszowe grunty u Murowanego Słupa.<sup>117</sup>

**WOHYŃ** - Przedmieście BEZWOLA - św. Nicety

kolacja (1726 r.): JKM, (1801 r.): cesarz austriacki

parafia (1726 r.): wsie Bezwola, Wólka<sup>118</sup> (1801 r.): Lisia Wólka, Zbulitów.<sup>119</sup>

**WOSKRZENICE** - Św. Michała Archanioła

kolacja (1726 r.): Radziwiłłowie hrabiowie biały

parafia (1726 r.): wsie Woskrenice Wielkie i Woskrenice Małe.<sup>120</sup>

## **DEKANAT BIELSKI**

**ANDRYJANKI** - Podwyższenie Krzyża Świętego

kolacja (1727 r.): Józef Sapieha podskarbi nadworny WKL i

Mikołaj Bobrownicki

parafia (1727 r.): wsie Andryjanki, drugie Andryjanki, Zołocki, Zaminowo,

Ogrodniki<sup>121</sup>

**BIELSK PODLASKI** - Narodzenia NMP

kolacja: JKM

parafia (1727 r.): Poświętne, Ułeczka Kościelna, wsie Ploski, Grabowiec, Orzechowicze, połowa Hołodów, Studziwody.<sup>122</sup>

**BIELSK PODLASKI** - Objawienia Pańskiego (Epifanii Pańskiej) - Soborna

kolacja (1727 r.): JKM

parafia (1727 r.): w m. Bielsku Sylwester Nikifor Piotrowicz, Stefan Borowski, Bazyli Kosowicz, Józef Minkiewicz, z ludzi pospólstwa co się znajdzie w mieście oprócz ulicy Poświętnej, wsie: Szpiczki, Parcewo.<sup>123</sup>

**BIELSK PODLASKI** - Zmartwychwstania Pańskiego

kolacja (1727 r.): JKM

parafia (1727 r.): część wsi Parcewo, pół wsi Chęsów Hołodówek, wieś Spiczki, wieś Lewki i Przedmieście Bielskie od Orli.<sup>124</sup>

**BIELSK PODLASKI** - Św. Trójcy

kolacja: JKM

parafia (1727 r.): wsie Proniewiczze, Woronie, w mieście Bielsku chałup 3.<sup>125</sup>

**BOĆKI** - Wniebowzięcia NMP

kolacja (1727 r.): Sapieha podskarbi nadworny WKL

parafia (1727 r.): m. Boćki, wsie Stara Wieś, Knorydy, Mokre, Krasna, Szyszely, Dubno, Nurczyk.<sup>126</sup>

**BRAŃSK** - Św. Szymona Słupnika

kolacja (1727 r.): JKM

parafia (1727 r.): m. Brańsk, wsie: Zanie, Świridy, Załuskie Stare, Bujnowo, Bronka, Jarmarkowszczyzna, Kiersnowo, Sielec, Holonki, Zegunie i Macki Młynarz.<sup>127</sup>

**CZYŻE** - Wniebowzięcia NMP i Św. Jerzego Męczennika

kolacja: JKM

parafia (1727 i 1759 r.): wsie Czyże, Zbucz, Leniewo, Laszcze, Ladka, Kuraszewo, Kojły, Krzywa, Rakowicze, Ossówka, Podrzecze.<sup>128</sup>

**DUBICZE CERKIEWNE** - Protekcji NMP

kolacja: JKM<sup>129</sup>

parafia: wsie Dubicze, Grabowiec, Cielny, Jelanka, Saki, Rudka, Tofiłowce, Drugie Tofiłowce, Orzeszkowo, Werstok, Całe Kuraszewo.

**HODYSZEWO** - Wniebowzięcia NMP

kolacja (1727 r.): JKM

parafia (1727 r.): Hodyszewo, Jośki, Sieśki, Ściohny, Woćki.<sup>130</sup>

**HRUZKA** - Św. Praksedy Męczenniczki

kolacja (1727 r.): Parysowie

parafia (1727 r.): wsie Mołoczki, Kalejczyce, Śnieżki, Bielki, Piotruszczyzna.<sup>131</sup>

**HRYNIEWICZE** - Św. Eliasza Proroka

kolacja (1727 r.): Hryniewiczzy

parafia (1727 r.) wsie Hryniewiczze Wielkie, Hryniewiczze Mniejsze, Hryniewiczze



Micniki, Sobótko, Lyczane(?), Kozły, Orlanka, Biała.<sup>132</sup>  
**KLEJNIKI** - Wniebowstąpienia Pańskiego  
kolacja JKM  
parafia (1727 r.): Kleniki, Trzeszczotki, Leszczyny, Hukowicze, Rudce,  
Kozanski, Drugie Kożanki, Stupniki, Koźliki, Gracyno, Laszki,  
Radoczne, Janowo, Radzki, Bieżukowszczyzna, Kamień,  
Maksimowszczyzna, Wólka Senarszczyzna, Nowiny i Kowela.<sup>133</sup>  
**KLESZCZELE** - Św. Jerzego Męczennika i Św. Onufrego  
kolacja (1727 r.): JKM  
parafia (1727 r.) *Miasta Kleszczelów trzecia część, wsie Dobrawoda, Folwark  
Królewski, w Kuraszewie w dobrach JMP Suzina człowieka cztery.*<sup>134</sup>  
**KLESZCZELE** - Św. Mikołaja  
kolacja (1727 r.) JKM  
parafia (1727 r.): *miasta Kleszczelów części dwie, wsie Czeremcha, Dasze,  
Kuzawa, Sucha Wola.*<sup>135</sup>  
**KOŚNA** - Św. Mikołaja  
kolacja (1727 r.): Parysowie  
parafia (1727 r.): wsie Kośna, Żary, Pohreby.<sup>136</sup>  
**KOŹLIKI** - Św. Mikołaja  
filia Klejnik.<sup>137</sup>  
**LEWKOWO** - Św. Piotra i Pawła  
kolacja (1727 r.) Massalscy  
parafia (1727 r.): wsie Lewkowo, Łuka, Horodysk, Siemieniówka.<sup>138</sup>  
**ŁOSINKA** - Św. Jakuba Apostoła  
kolacja JKM  
**MALESZE** - Podwyższenie Krzyża Świętego  
kolacja (1727): JKM  
parafia (1727 r.): wsie Malesze, Szpaki, Puhacze, Chojewo.<sup>139</sup>  
**NAREW** - Podwyższenia Krzyża Świętego  
kolacja: JKM  
parafia (1727 r.): miasto Nrew, Tyniewiczze, Doratynka, Kaczały, Łopuchówka,  
Kotłówka, Krzywiec, Makówka, Odrynki, Rohozy, Rusiły, Ancuty,  
Iwanki, Horodniki, Kusemicze alias Saki (1727).<sup>140</sup>  
**NOWO BEREZOWO** - Św. Jana Ewangelisty  
kolacja: JKM  
parafia (1727 r.) wsie: Berezowo, Chitra, Borek, Dulicze, Stare Berezowo,  
Szostakowo, Nowy Kornin, Czyżyki, Szostakówka, Dubiny, Pasiecznicy,  
Patyska.<sup>141</sup>  
**ORLA** - Św. Szymona Stupnika  
kolacja (1727): Księżna Nejburska.<sup>142</sup>  
**ORLA** - św. Jana Ewangelisty  
kolacja (1727 r.): Księżna Nejburska.<sup>143</sup>  
**PASYNKI** - Św. Dymitra (1727), Św. Jana Chrzciciela

kolacja (1727 r.): JKM.<sup>144</sup>  
parafia (1727 r.): Knorozy, Łoknica, Miakisz, Ogrodniki, Pasynki, Pilipki, Saki,  
Szewel, Zubowo, (1875 r.): Trzeszczotki,  
**PŁOSKI** - Przemienienia Pańskiego  
kaplica filialna  
**PODBIELE** - Przemienienia Pańskiego  
kolacja (1727 r.): Skaszewscy  
parafia (1727 r.): Zaleszany, Malinniki, Hrehorowce, Hradele, Dubiażyn, Kozły,  
Rayki.<sup>145</sup>  
**RAJSK** - ŚŚ. Piotra i Pawła  
kolacja JKM  
**SAKI** - św. Dymitra  
kaplica filialna Dubicz  
**STARY KORNIN** - ŚŚ. Michała Archaniola i Annykolacja JKM  
parafia: wsie Kornin, Mocnata, Morze, Jahodnik, Stok, Witów, Popławskie,  
Korytyska.<sup>146</sup>  
**STRYKI** - Św. Onufrego  
filia cerkwi Narodzenia NMP w Bielsku  
kolacja JKM.<sup>147</sup>  
**SZCZYTY** - Ścięcia Głowy Świętego Jana Chrzciciela  
Szczyty, Krzywa, Hołody, maj. Szczyty Nowodwory  
**TYNIEWICZE DUŻE** - Św. Łukasza Apostoła  
filia Narwi, zbudowana w 1750 r.  
kolacja JKM  
**WÓLKA WYGANOWSKA** - Św. Michała  
kolacja (1727 r.): Parysowie  
parafia (1727 r.): wsie *Wólka Wyhanowska, Kruhło, Syposze, Dydule, Olixiszcze,  
Miszkiesie.*<sup>148</sup>  
**WYSOKIE MAZOWIECKIE** - Św. Kosmy i Damiana  
kolator gen. Jan Kinski  
parafia (1727 r.): m. Wysokie Mazowieckie i wieś Bryki.<sup>149</sup>

### DEKANAT BRZESKI

**CHOROSZCZYŃKA**  
kolacja (1752 r.): JKM  
**DOBRYNIE** - Podwyższenia Krzyża Św.  
kolacja (1726 r.): Jan Sapięha kasztelan trocki  
parafia (1726 r.): wsie Dobrynica, Murawiec, Kazanówka, Ogrodniki, Kolpinek,  
Żuki.<sup>150</sup>  
**DOBRYŃ** - Wniebowzięcia NMP  
kolacja: szlachta.  
**HORNÓW** - dziś PRATULIN - Św. Trójcy

kolacja: okoliczna szlachta  
parafia (1726 r.): wsie: Hornów, Dobronicz, Derło, Wolszynie, Kołczyn.<sup>151</sup>  
**JABŁOŃ** - Św. Trójcy  
kolacja (1726 r.): Firlejowie, (1781 r.): Anna Szaniawska starościna małogoska,  
(1801 r.): Scipio del Campo.<sup>152</sup>  
parafia (1726 r.): wsie Jabłoń, Kolano, Dawidy - połowa,<sup>153</sup> (1781 r.): Kudry i Pa-  
szenki.<sup>154</sup>  
**JANÓW PODLASKI** - ŚŚ. Kosmy i Damiana  
kolatorzy(1726 r.): biskupi rzymskokatolicki łucy  
parafia (1726 r.): miasto Janów i okolice<sup>155</sup>  
**KOBYLANY** - Protekcji NMP (później św. Michała)  
kolacja (1726): JKM  
parafia (1726 r.): wsie Kobylany, Małaszewicze, Polatycze.<sup>156</sup>  
wsie: Okczyn, Kalichowszczyzna, Białagóra, Bokinka, (dawniej 1625): Stradca,  
Durycz, Miedna, Kopytów.<sup>157</sup>  
**KODEŃ** - św. Michała<sup>158</sup>  
kolator (1726) Jan Sapieha kasztelan trocki  
parafia (1726 r.): miasto całe Kodeń,<sup>159</sup> (1775 r.): miasto Kodeń, wsie: Zdanówka,  
Leniuszki, Zahorowo.  
**KODEŃ** - Zesłanie Ducha Świętego  
kolacja (1726 r.): Jan Sapieha kasztelan trocki, (1784 r.): Elżbieta z Branickich  
Sapieżyna wojewodzina mściławska  
parafia (1726 r.): wsie: Stradcz, Daryn (?), Miedna- te wioski za Bugiem, Kopy-  
towo, Okczyn, Bokinka, Kalichowszczyzna<sup>160</sup> (1784 r.): Biała Góra.<sup>161</sup>  
**KOROSZCZYN** - Narodzenia NMP  
kolator (1726 r.):  
wsie: Koroszczyzn, M. Dozoka (?), Samonicze.<sup>162</sup>  
**KOSTOMŁOTY** - św. Nikity Męczennika  
kolatorzy (1726) - OO. Augustianie z Brześcia Litewskiego  
parafia (1726 r.): wieś Kostomłoty.  
**KRZYCZEW** - św. Dymitra  
kolatorzy (1726 r.): Józef Hornowski cześnik łatyczowski  
parafia (1726): miasteczko Krzyzew, wieś Mokran, y,  
**NEPLE** - Podwyższenia Krzyża Świętego  
kolacja (1726 r.): Micuta starosta sumiliski  
parafia (1726 r.): wsie Neple, Kuzawka, Starzyna, Samonicze.<sup>163</sup>  
**PAWŁÓW** - św. Mikołaja  
kolacja (1726 r.): biskupi rzymskokatolicki łucy  
parafia(1726 r.): Pawłowo, Buble, Buczyce, Kostery, Wielizkiewiczze.<sup>164</sup>  
**PRATULIN** - zob. HORNÓW  
**TERESPOL** - Św. Jana Teologa  
**WISZNICE** - Wniebowzięcie NMP  
kolacja (1726) Władysław Sapieha wojewoda brzeski, (1801 r.) Stanisław Sapie-

ha  
parafia (1726 r.): miasto Wisznice, wsie Rowiny i Łuniewo.<sup>165</sup>  
**ZABŁOCIE** - św. Mikołaja  
kolator (1726 r.): Jan Sapieha kasztelan trocki, starosta brzeski  
parafia (1726 r.): Zabłocie, Olszanka, Runa, Wólka, Rozbitówka, Krzynowólka,  
Matiaszówka, Żuki, Międzylesie, Zaliwie, Szostaki.<sup>166</sup>  
**ZESZCZYŃKA** (1726 r.) - Podwyższenia Krzyża Św.  
kolacja: Władysław Sapieha wojewoda brzeski, (1801 r.): Stanisław Sapieha<sup>167</sup>  
parafia (1726 i 1801 r.): wsie Zeszczynka, Lipinki, Perechod, Stasiówka.<sup>168</sup>

### DEKANAT DROHICZYŃSKI<sup>169</sup>

**CZEKANÓW** - Przemienienia Pańskiego  
kolacja (1726 r.): Baltazar Ciecierski stolnik drohicki,<sup>170</sup>(1757 r.): Ignacy Ciecier-  
ski stolnik drohicki<sup>171</sup>  
parafia (1726 i 1757 r.): wsie Czekanów i Konobród.<sup>172</sup>  
**CIECHANOWIEC** - Świętego Jerzego Męczennika  
kolacja (1726 r.): Ossoliński podskarbi koronny  
parafia (1726 r.) miasto Ciechanowiec z przynależnościami, (1750 r.),wsie: Malec,  
Przybyszyn, Pelch, Bojenka, Kułaki.<sup>173</sup>  
**CERANÓW** - Św. Nicety  
(w 1726 r. określana jako *była* -k. 363-364).  
**CZARNA CERKIEWNA** - Protekcji NMP  
kolacja (1757 r.): Jan Stanisław Ossoliński kasztelan gostyński  
parafia (1757 r.): wsie Czarna Cerkiewna, Czarna Średnia, Kozłów, Koryciny,  
Mierzynówka, Siemiony, Spieszyn, Targowisko<sup>174</sup>  
**CZOŁOMYJE** - Św. Szymona Słupnika i Judy Tadeusza  
kolator (1726 r.): Baltazar Ciecierski stolnik drohicki, (1757 r.): Jakub Ciecierski  
miecznik ziemi drohickiej  
parafia (1726 r.): wsie Czołomyje, Stok, Czepielin, Ogrodniki, (1757 r.) Wyczół-  
ki.<sup>175</sup>  
**DROHICZYN** - Narodzenia NMP<sup>176</sup>  
**DROHICZYN** - św. Mikołaja Cudotwórcy  
kolacja: JKM  
parafia (1757 r.): miasto Drohiczyn, Czarna Królewska, Minczewo, Stadniki, Sie-  
niewiczze, Wólka Zamkowa, Chrołowicze, Wierzchuca, Chotkowicze, Put-  
kowice, Zajęczniki, (1769)Hrunice, Bujaki, Kłyżówka<sup>177</sup>  
**GRABARKA** dawniej **MOSZCZONA** - Przemienienia Pańskiego  
kaplica filialna par. Siemiatycze<sup>178</sup>  
**GRÓDEK** n/Bugiem- Św. Mikołaja  
kolacja (1726 i 1757 r.): Biskupów płockich  
parafia (1757 i 1789 r.): wsie Gródek, Łużki, Mołożew.<sup>179</sup>  
**GRODZISK** k/Sokołowa Św. Trójcy



kolacja: (1726 r.): biskupów płockich  
parafia (1726 r.): wsie Grodzisk, Sabnie, Hołowienki, Suchodół, Zembrów, w  
*Korowicach 4, we wsi Seherniej (?) 6.*<sup>180</sup>

**GRODZISK** k/Drohiczyna - Narodzenia NPM

kolacja (1726 r.): Butlerowie, (1757 r.): Aleksander Buttler starosta mielnicki  
parafia (1726 r.): Grodzisk Butlerski, Makarki Drochlin, Szmarklice,  
Sypnieczachy,<sup>181</sup> (1757 i 1789 r.): Grodzisk, Drochlin, Makarki, Smarklice,  
Sypnie.<sup>182</sup>

**HOŁUBLA** - Narodzenia NMP<sup>183</sup>

kolacja (1726 r.): Baltazar Ciecierski stolnik ziemi drohickiej, (1757 r.): Jakub  
Ciecierski miecznik ziemi drohickiej<sup>184</sup>

parafia (1726 i 1757 r.): wieś Hołubla.<sup>185</sup>

**KOSÓW RUSKI** - Narodzenia NMP

kolacja (1757 r.): Wawrzyniec Kossowski  
parafia (1757 r.): wsie Kosów, Łomna, Telaki, Nowa Wieś, Tosie.<sup>186</sup>

**ŁAZÓW** - ŚŚ. Apostołów Piotra i Pawła i Praksedy

kolacja (1757 r.): Łazowscy  
parafia (1757 i 1789 r.): Dzierzby i Łazów<sup>187</sup>

**ŁYSÓW** - ŚŚ. Praksedy Mniszki i Mikołaja Cudotwórcy

kolacja (1726 r.): Józef Lewicki chorąży ziemi bielskiej, (1757 r.): Jan Kuczyński  
kasztelan podlaski, chorąży mielnicki  
parafia (1726 r.): wsie Łysów, Wólka, Myszkowice, Niemojki, Patków, Rusków,  
Hruszewo, Tokary, Duplewicze, Czuchów, Pieńki, Zakrze,<sup>188</sup> (1757 r.):  
Prusy.<sup>189</sup>

**MORDY** - Wniebowstąpienia Chrystusa

kolacja (1726 r.): Baltazar Ciecierski stolnik ziemi drohickiej, (1757 r.): Jakub  
Ciecierski miecznik ziemi drohickiej.<sup>190</sup>

parafia (1726 r.): miasto Mordy, wsie Głuchów i Wyczółki.<sup>191</sup>

**MOSZCZONA** - zob. wyżej **GRABARKA** dziś.

**NAROJKI** - ŚŚ. Kosmy i Damiana

kolacja(1726 r.): Skiwscy, (1757 r.): Skiwscy  
parafia (1726 i 1757 r.): wsie: Bryki, Narojki, Skiwy, (1789 r.): Korzeniówka,  
Moczydły.<sup>192</sup>

**ROGÓW** - Św. Dymitra

kolacja (1757 r.): Kazimierz, Paweł, Faustyn i Romuald Gapowscy podczaszyco-  
wie nowogródzcy

parafia (1757 r.): wieś Rogów.<sup>193</sup>

**ROGAWKA** - *Nie Ręką Ludzką Uczynionego Obrazu Zbawiciela i św. Szymona  
Słupnika.*

**SAWICE RUSKIE** - Św. Jerzego Męczennika

kolacja (1726 r.): Jacek Cieciszewski pisarz liwski, (1789 r.): Adam Szydłowski  
starosta mielnicki<sup>194</sup>

parafia (1726 i 1789 r.): wieś Sawice.<sup>195</sup>

**SEROCZYN** - Podwyższenie Krzyża Św.

kolacja (1757 i 1789r.) - Jan z Tęczyna hr Ossoliński

parafia (1757 r.): wsie Seroczyn, (1789 r.): Wasie.<sup>196</sup>

**SIEMIATYCZE** - Św. Trójcy (1726) ŚŚ Apostołów Piotra i Pawła i Praksedy  
Pustelnicy(1789)

kolacja (1726 r.) Michał Sapieha pisarz polny litewski, (1789 r.): Anna z Sapie-  
hów Jablonowska

parafia(1726 r.): miasto Siemiatycze, wsie Stare Słochy, Ogrodniki, Młynarze,  
Baciki Średnie, Hrycki,<sup>197</sup> (1789): Słochy Dalsze, Słochy Bliższe, Klekoto-  
wo, Krupice, (1789) Rogawka, Czeczule, Czartajewo, Baciki Przednie, Ba-  
ciki Ossolińskich, Baciki Zadnie, Moszczona, Boratyniec, Turna Mała,  
Turna Wielka, Wólka Nadbużna (1789).<sup>198</sup>

**SOKOŁÓW PODLASKI** - Protekcji NMP

kolacja (1757 r.): po śmierci JWBłażeja Krasińskiego starosty przasnyskiego zo-  
stał kolatorem w roku 1751 do roku 1757 JW Tadeusz Lipski kasztelan  
łęczycki podkomorzyc JKM

parafia (1757 r.): miasto Sokołów i wsie Bałki i Kupiętyn.<sup>199</sup>

**SZKOPY** - Św. Trójcy

kolacja (1726 r.): Paweł Zieliński podstoli płocki, (1757 r.): Józef Zieliński pod-  
stoli płocki

parafia (1726 i 1757 r.): wsie Szkopy i Repki,<sup>200</sup> (1789 r.): Momotki.<sup>201</sup>

**WIRÓW** - Narodzenia Św. Jana Chrzciciela

kolacja (1757 r.): Konstanty Kuszel stolnik podlaski

parafia (1757 r.): wieś Wirów.<sup>202</sup>

**ŻERCZYCE** - Św. Dymitra Męczennika

kolacja (1726 r.): JKM

parafia (1726 r.) wsie: Moszczona, Zabłocie, Zalesie, Żerczyce<sup>203</sup>

**ŻUROBICE** - Św. Michała Archanioła<sup>204</sup>

kolacja (1726 i 1757 r.): JKM

parafia (1726 i 1757 r.): wsie Choroszczewo, Hornowo, Jasionówka, Lubiejki,  
Wałki, Żurobice.<sup>205</sup>

**DEKANAT KAMIENIECKI**

**MILEJCZYCE** - Św. Barbary

kolacja (1727 r.): JKM

parafia (1727 r.): połowa miasteczka Milejczyc, wieś Mielniki, wieś Nurzec.<sup>206</sup>

**MILEJCZYCE** - św. Mikołaja

kolacja (1727 r.): JKM

parafia (1727 r.): połowa miasta Milejczyce, Pokaniewo, Sobiątyn,<sup>207</sup>

Jałtuszczyki, Grabarka, Klimowicze, Nurczyk, Nurzec.

**POŁOWCE** - św. Trójcy

kolator (1725 r.) JKM

parafia wsie: Sawiska, Suchary, Wólka Terechowska, Chlewiszcze, Suchodoły.<sup>208</sup>

**ROGACZE** - Narodzenia NMP

kolacja (1725 r.): Wojciech Paprocki

parafia wsie: Rohacze, Mikulicze, Miedzeiadki, Podmokły, Hrucka,<sup>209</sup>

**SASINY** - Przemienienia Pańskiego

kolacja (1725 r.): Markowscy

parafia (1725 r.): wsie Sasiny, Bystry<sup>210</sup>

**TELATYCZE** - Wniebowstąpienia Pańskiego

kolacja (1727 r.): Telatycy.<sup>211</sup>

**TOKARY** - Św. Szymona Słupnika

kolacja (1725 r.): Tokarzewscy

parafia (1725 r.): wsie Tokary, Klukowiszczce, Welinów<sup>212</sup>

**WERSTOK** - Podwyższenie Krzyża Świętego

kaplica filialna parafii Dubicze Cerkiewne.<sup>213</sup>

**WIERZCHOWICZE** - Zmartwychwstania Pana Jezusa

kolacja (1725): Kopciowie

parafia (1725 r.): wsie: Radewicze, Kalinkowicze, Jozosicze, Sporze Młynarzów, Buszmicze, dwie Opaki, Kraśniec, dwie Dołbitny, Konachowicze, Kopyły, Jasinówka, Liszki, Berezówka

**ZUBACZE** - Św. Piotra i Pawła

kolacja: (1725) Michał Sapieha pisarz WKL

parafia (1725 r.): miasteczko Zubacze, wsie: Bobrówka, Turowszczyzna, Tumin Mały, Tumin Wielki, Łomna, Wiczółki wieś Luterska, Wólka, Borowiki, Lewosze, Jancewicze.<sup>214</sup>

## DEKANAT MIELNICKI

**BUKOWICA** - św. Trójcy

kolacja (1726 i 1781 r.): brak

parafia (1726 i 1781 r.): wieś Bokowicze.<sup>215</sup>

**CHŁOPKÓW** - Wniebowzięcia NMP

kolacja (1726 r.): Karol Odrowąż Siedlnicki

parafia (1726 r.): wsie Chłopków, Hruszniew, Litewniki, Puczyce, Czuchno, Zielowe, Lipno, Rzewuszki, Bendziuga, Bużka, Kózki, Hlybczyn, Grzybów,<sup>216</sup> (1781 r.): Ostromeżyn, Kisielewo, Czunowo, Ogrodniki.<sup>217</sup>

**CHOTYCZE** - Podwyższenia Krzyża Świętego

kolacja (1726 r.): Ossolińscy, (1781 r.): Kazimierz Ossoliński chorąży ziemi mielnickiej<sup>218</sup>

parafia (1726 r.): wsie Chotycze, Szcinią(?), Dzięcioły, Czuchleby, Mieszki, dwie wsie Telatycze, Andrużki, Hlinki, Jeziorki, Czeberaki, Łozki, Zienie<sup>219</sup> (1781 r.): Zienie, Limanowo.

**DOŁHA** - św. Barbary

kolacja (1726 r.): wojewodzina krakowska Elżbieta Helena Sieniawska hetmano-

wa WWKP

parafia (1726 r.): wsie Dołha, Puhacze, Szacki, Wozka.<sup>220</sup>

**DRELÓW** - Poczęcia NMP

kolacja (1726 r.): Elżbieta Helena Sieniawska wojewodzina krakowska Elżbieta Helena Sieniawska hetmanowa WWKP, (1781 r.): Adam August Czartoryski wojewoda ziem ruskich

parafia (1726 i 1781 r.): Drelów, Łozki, Kwasówka, Pereszczówka, Zahajki, Przechodzisko.<sup>221</sup>

**GĘŚ** - ŚŚ Apostołów Piotra i Pawła i św. Praksedy

kolacja (1726 r.): Firlejowie, (1781 r.): Anna Szaniawska starościna małogoska, (1801 r.) Scipio del Campo

parafia (1726 r.): wsie Gęś, Radcze, Czeberaki, Zaniówka, Przewłoka,<sup>222</sup> Jasionka,<sup>223</sup> (1784 r.) Dawidy.<sup>224</sup>

**GNOJNO** - św. Praksedy Mniszki

kolacja (1726 r.): Karol Siedlnicki Odrowąż, (1781 r.): brak.

parafia (1726 r.): miasteczko Niemirów, wsie: Gnojno, Sutno,<sup>225</sup> Mętna (1781 r.).<sup>226</sup>

**HORODYSZCZE** - Narodzenia NMP

kolacja (1781 r.): Potoccy (1801 r.): Jerzy Potocki starosta tłumacki<sup>227</sup>

parafia (1781 r.): miasto Horodyszczce, wsie: Potubicze, Dubica i Romaszki.<sup>228</sup>

**KORNICA STARA** - św. Jerzego

kolacja (1726 i 1781 r.): JKM

parafia (1726 i 1781 r.): wsie Kornica, Szpaki, Kobylany, Walim, Rudka.<sup>229</sup>

**KONSTANTYNÓW** vel **KOZIERADY** - Protekcji NMP

kolacja (1726 r.): Karol Odrowąż Siedlnicki, (1781 r.): brak

parafia (1726 r.): wsie Kozierady, Komarno, Zakalniki, Peredyło, Wiechowicze, Jakówki,<sup>230</sup> (1781 r.): miasto Konstantynów, Wólka Polinowska, Bonin.<sup>231</sup>

**KRYNKI** k/**WOŁCZYNA** - Narodzenia NMP

kolacja (1726 r.): JKM

parafia (1726 r.): brak, (1781 r.): wsie Krynki, Bendziuha, Nowosiółki.<sup>232</sup>

**ŁOSICE** - św. Michała Archanioła

kolacja (1726 r.): JKM

parafia (1726 r.): miasto Łosice domów 70, wsie Płosodrza, Wólka,<sup>233</sup> (1781 r.): Łepki, Rudniki.<sup>234</sup>

**ŁOSICE** - Wniebowzięcia NMP

kolacja (1726 r.): JKM

parafia (1726 r.): miasto Łosice domów 144.

**MIELNIK** - Narodzenia NMP<sup>235</sup>

kolacja (1726 i 1781 r.): JKM

parafia (1646 i 1726 r.): miasto Mielnik dwie części, Hołowczyce, Mierzwice, Moszczona, Młynarze, Radziwiłłówka.<sup>236</sup>

**MIELNIK** - Zmartwychwstania Pańskiego<sup>237</sup>

kolacja (1726 i 1781 r.) JKM



parafia (1726 r.): Serpelice, Wola Horoszkowska, Borsuki, Klepaczew, wieś Wajków, trzecia część miasta Mielnika wg rozdziału dziekańskiego, (1781 r.): przedmieścia miasta Mielnika Horoszki Duże<sup>238</sup>

**MIĘDZYRZEC PODLASKI** - św. Mikołaja Biskupa Mirejskiego

kolacja (1726 r.): wojewodzina krakowska, Elżbieta Helena Sieniawska hetmana WWKP, (1781 r.) Adam August Czartoryski wojewoda ruski

parafia (1726 r.): Międzyrzec Stare Miasto całe, wsie (1726 r.): Strzakty, Sawki, Krzewica, Łukowisko, Manie, Zaścianki, Koszeliki, Rogoźniki, Rogoźnica,<sup>239</sup> (1781 r.): Łoszadki.<sup>240</sup>

**MIĘDZYRZEC PODLASKI** - ŚŚ Piotra i Pawła

kolacja (1726 r.): wojewodzina krakowska Elżbieta Helena Sieniawska (1781 r.): Adam August Czartoryski wojewoda ziem ruskich.

parafia (1726 r.): Międzyrzec Nowe Miasto, wsie: Zele(?), Tokłów, Stołpno, Bereza, Tłuściec, Rzeczyca, Wysokie, Utrówka, (1781 r.): Zamczysko, Juliów, Tapce, Rudnik, Sitno.<sup>241</sup>

**MOSTÓW** - MB Anielskiej

kolacja (1784 r.): Franciszek Woroniecki.<sup>242</sup>

**MSZANNA** - św. Jan Ewangelisty

kolacja (1726 r.): Ossoliński chorąży mielnicki, (1781 r.): Kazimierz Ossoliński. wsie (1726 r.): Mszanna, Dziadkowskie, Milejki, Żurawłówka, Janiewiczze, Kopce, Harachwosty, Krzywomowskie, Nieznanki Kliwonki, Piosnowo, Pieczniki, Zawadki,<sup>243</sup> (1781 r.): Krawce.<sup>244</sup>

**NOSÓW** - św. Michała Archanioła

kolacja (1726 r.): Karol Odrowąż Siedlnicki, (1781): brak  
wsie (1726 r.): Nosów, Wólka, (1781 r.): Koszelówka.<sup>245</sup>

**PASZENKI** - św. Szymona Słupnika

kolacja (1726 r.): Firlej kasztelan kamieniecki, (1781 r.): Anna Szaniawska starościna małogowska<sup>246</sup>

wsie (1726 r.): Paszenki i Kuderki.<sup>247</sup>

**PONIKWY** k/Wolczyna - Wniebowzięcia NMP

kolacja (1726 r.): Jezuici brzescy

parafia (1726 r.): wieś Ponikwy.<sup>248</sup>

**PRÓCHENKI** - Protekcji NMP

kolacja (1726 r.): JKM

parafia (1726 i 1781 r.): wsie Próchenki, Karczówka, Olszanka, Szydłówka, Dawidy.<sup>249</sup>

**RADCZE** - Przeniesienie Relikwii Św. Mikołaja

filia parafii w Gęsi

kolacja (1801 r.): Marjanna z Wodzilskich Scypio del Campo podstolina WKL.

wsie (1801 r.) Radcze<sup>250</sup>

**SZÓSTKA** - Narodzenia NMP

kolacja (1726 r.): Elżbieta Helena Sieniawska pani krakowska (1781 r.): Adam August Czartoryski wojewoda ruski

parafia (1726 i 1781 r.): wsie Szóstka, Worsy, Wólka.<sup>251</sup>

**WITULIN** - Św. Michała Archanioła

kolacja (1726 r.): Karol Odrowąż Siedlnicki (1781 r.): brak

parafia (1726 r.): wsie Witulin i Ossówka.<sup>252</sup>

## **DEKANAT PRUŻAŃSKI**

**DUBINY** - Wniebowzięcia NMP<sup>253</sup>

**SUCHOPOL**- Podwyższenia Krzyża Św.

kolator JKM

parafia: Suchopole, Chwostów, Robecko, Przykolesz, Hala, Kletno, Borki, Cichawola, Niemierza, Rudnia, Puszymka, Babia Góra, Białowieża, Chidry, Dydówka.<sup>254</sup>

## **DEKANAT WŁODAWSKI**

**DOŁHOBRODY** - Podwyższenia Krzyża Św.

kolacja (1726 r.): Radziwiłłowie hrabiowie bialscy  
wsie (1726 r.): Dołhobrody, Lack.<sup>255</sup>

**HANNA** - ŚŚ. Apostołów Piotra i Pawła

kolacja (1726 r.): Radziwiłłowie hrabiowie bialscy  
(1775 r.): Hieronim Radziwiłł podkomorzy WKL  
wsie: Hanna, Kuzawka, Janówka, Saiówka<sup>256</sup>

**HOLA** - św. Praksedy Męczenniczki

kolacja JKM

wsie: Hola, Kropiwki, Krzywowierzba<sup>257</sup>

**HOLESZOW** (1778)

**HOŁOWNO** - św. Dymitra Męczennika

kolacja (1775 r.): Ignacy Sierakowski strażnikowicz WKL

wsie (1775 r.): Hołowno, Kaniuki<sup>258</sup>

**JABŁECZNA** Św. Onufrego

kolacja Karola Stanisława Radziwiła wojewody wileńskiego

wsie: Jabłeczna, Nowosiółki, Leszna<sup>259</sup>

**KODENIEC** - Narodzenia NMP

kolacja: JKM,

wsie: Kodeniec, Wylahow, Pachole, Mościska.

**LUBIEN** - św. Mikołaja

kolacja: Adam Czartoryski generał ziem podolskich

wsie: Lubien, Wiryki, Kaplonosy, Suchawa.<sup>260</sup>

**MOTWICA** - Narodzenia NMP

kolacja: Ksawery Sapieha wojewodzie mścisławski

wsie: Motwica, Pohorylce, Czepotka, Wagnanka, Sosnówka<sup>261</sup>

**OPOLE** - św. Praksedy

kolacja (1775 i 1787): Ignacy Sieracki starosta olszański, strażnik wielki koronny parafia (1775 r.): Opole,Ruszy, Grabówka, Mosty, Zaliszcze, Lubiczyn, Kalinka, Chmielów, (1787 r.): Podedworze, Bożary, Rusiły, Nietiachy.<sup>262</sup>

**ORZECHÓWKA** - św. Praksedy

kolacja (1726 i 1775 r.): JKM

wieś (1726 i 1775 r.): Orzechówka.<sup>263</sup>

**ROZWADÓWKA** - św. Mikołaja

kolacja: Ksawery Sapieha wojewodzie mściwowski

wieś: Rozwadówka.

**ROŻANKA** - św. Eliasza Proroka

kolacja: (1726 r.) Pocię wojewoda wileński, hetman WKL(1775 r.) Adam Czartoryski generał ziem podolskich (1784 r.): Adam Czartoryski wojewoda ruskim

parafia (1726 r.): miasteczko i wieś Rozanka, wsie: Stawki, Przyborowie, Dubek, Krassówka, Żukowo.<sup>264</sup> (1784 r.): Konstantynów.<sup>265</sup>

**RUDNO** - Przemienienia Pańskiego

kolacja ?

parafia (1801 r.): wsie Rudno, Drewiczna, Wiski, Brzozowy Kąt.<sup>266</sup>

**SŁAWATYCZE** - Wniebowstąpienia Pana Jezusa

kolator (1726 r.): Radziwiłłowie hrabiowie białscy kanclerzowie WKL

miasto Sławatycze, wsie (1726 r.): Podłuże, Jabłeczna, Ołędry Ruskie, Nowe, Leszna.<sup>267</sup>

**WŁODAWA** - Narodzenia NMP (1726); św. Trójcy (1775)

kolacja (1726 r.) Ludwik Pocię wojewoda wileński

kolacja (1775 r.) Adam Czartoryski generał ziem podolskich

parafia (1726 r.) m. Włodawa, wsie: Soszna, Korolewka, Szuminka, Komarówka, Sielachi, (1726 r.)

m. Włodawa,(1775 r.): wieś Szusin, Korolówka, Szumińska, Komarówka, Sielachi(1775 r.)<sup>268</sup>

opracowali: Jarosław Kloza i Józef Maroszek

## Przypisy

- 1 J.Wiśniewski, *Zarys dziejów osadnictwa na Białostoczczyźnie*, Atlas gwar wschodniosłowiańskich Białostoczczyzny, t. I, Wrocław 1980, s.14.
- 2 Biblioteka Akademii Nauk Litwy w Wilnie, F.17-193.
- 3 W.A.Czanturia, I.Minkawiczjus, J.M.Wasiliew, K.Alttoa, *Bielorussija, Litwa, Łatwija, Estonija. Sprawoznaczenie-puť-woditiel*, Moskwa1986, s.397, il. 100-2. Starsza literatura dot. kościoła św. Anny - zob. V.Drema, Vilnius Śv. Onos baźnicio, Vilnius 1991.
- 4 Tamże, nr 484, s.568-569; W.Jarmolik, *Dyplomacyjne misje do Moskwy Iwana Sapiehy*, "Białostoczczyzna", nr 4/93, s.101-103; T.Kraheil, *Dokumenty Lwa Sapiehy dla kościołów w Ikaźni i Nowym Pohoście*, "Studia Teologiczne", Białystok-Drohiczyń-Łomża, nr 11/1993, s.341.
- 5 [Pruszkowski Józef ks] P.J.K., *Kodeks Sapiehów, jego kościoły i starożytny obraz Matki Boskiej Gwadeluperskiej (de Guadelupa)*, *Z dawnych i współczesnych źródeł napisal...*, Kraków 1898.
- 6 Centralne Archiwum Historyczne Białorusi w Grodnie (dalej w skrócie cyt. CAHB Grodno), F.31 op. 2, k.273, k. 7-8.
- 7 *Opisanije dokumentow archiwa zapadno-russkich uniatskich mitropolitow, 1470-1700*, t.I S-Peterburg 1897.
- 8 Ks.B.Kumor, *Geneza i zawarcie unii brzeskiej*, "Unia brzeska. Geneza, dzieje i konsekwencje w kulturze narodów słowiańskich", Kraków 1994, s.26-41.
- 9 "Chrześcijaństan w Świecie", 1988, nr 8-9 (179-180), s. 23-24.
- 10 P.Mohiła, *Lithos abo Kamien z procy prawdy Cerkwie Świętej Prawosławnej Ruskiej. Na skruszenie fałszownictwem perspektiwy abo raczej paszkwili od Kassiana Sakowicza ... roku 1642 w Krakowie ... wypuszczony przez: Euzebia Pimina*, Kijów 1644, s. 365.
- 11 *Epanorthosis albo Perspektywa i objaśnienie błędów, herezji i zabobonów w grekoruskiej cerkwi*, Kraków 1642.
- 12 J.Wolejko, *Monografia parafii Turość Kościelna*, k. 5; W.Kondzior, *Dzieje parafii Turość Kościelna 1515-1984. Praca magisterska KUL*, Białystok 1990, s. 11.
- 13 Ośrodek Dokumentacji Zabytków (dalej cyt.: ODZ Warszawa), Teki Glinki, nr 412, s.1.
- 14 Biblioteka Akademii Nauk w Wilnie, F.17-155, k. 17.
- 15 A.Codello, *Kiszka Łukasz: h.Dąbrowa*, "Polski Słownik Biograficzny", t. XII, Warszawa 1966, s. 511-2.
- 16 E.Likowski, *Dzieje Kościoła unickiego na Litwie i Rusi w XVIII i XIX wieku uważane głównie ze względu na przyczyny jego upadku*, Poznań 1880, s. 40.
- 17 *Synod prowincjonalny ruski w Mieście Zamoysciu Roku 1720 odprawiony, a w R.1724 za Rozkazem S.L. de Propag. F. Łacińskim Językiem w Rzymie z Druku wydany, potom wkrótce z zalecenia J.W.J.X. Leona Kiszki Metropolity Całey Rusi na Polski przez J.X.Polikarpa Filipowicza Z.S. Bazylego W. Opata Pińskiego na Leszczu przewidziany, na Tymże Języku dopiero z słów istnością i sposobem pisania tamtych lat Pisarza i z krótkim od tegoż dla Spowiedników Pamiętnikiem przedrukowany roku Pańskiego 1785, w Wilnie w Drukarni XX. Bazyljanow; H.Dyłałogowa, Unia brzeska - pojednanie czy podział ?, "Unia brzeska. Geneza, dzieje i konsekwencje w kulturze narodów słowiańskich", Kraków 1994, s. 453.*
- 18 J.Maroszek, *Lewickie*, "Rubież. Pismo poświęcone historii, tradycji i kulturze polskiej", nr 2-3 Białystok 1993, s.109.
- 19 Biblioteka Akademii Nauk w Wilnie, F.17-155, k. 17-18.
- 20 Akty Wileńskiej Archeograficznej Komisji (dalej cyt. AWAK), t.33, Wilno 1908, nr 22, s. 30.
- 21 Biblioteka Uniwersytetu Wileńskiego, F.4-30326-7 (dawna A-841).
- 22 J.Kubiak, M.Urbanowski, *Szczyt Nowodwory. Dwór - kompleksowa dokumentacja historyczno-architektoniczna*, Warszawa 1977 (maszynopis PSOZ Białystok).
- 23 AWAK, t.2, s. 84-85.
- 24 *Katalog zabytków sztuki w Polsce. Województwo białostockie. Dawny powiat Siemiatycze*, opr. M. Kałamajska-Saeed, Warszawa [w druku].
- 25 A.Mironowicz, *Podlaskie ośrodki i organizacje prawosławne w XVI i XVII wieku*, Białystok 1991, s.255.
- 26 A.Mironowicz, *Ikona św. Mikołaja Cudotwórcy*, "Białostoczczyzna", 1(17), 1990.
- 27 AGAD, Sigillata 11, k. 176.
- 28 Arch. Par. Ryboły, Księgi metrykalne cerkwi w Rybołach z 1755 r., [cyt. za ks. G.Sosna, *Parafia Jalówka*, "Wiadomości Polskiego Autokefalicznego Kościoła Prawosławnego", t. 20, 1990, z. 2, 26-27.
- 29 W. Wilczewski, *Odnalezienie kopii bulli papieża Benedykta XIV fundacji supraskich rezydencji bazylikańskich w Warszawie i Kuźnicy w Archiwum Parafii Rzymskokatolickiej w Tykocinie*, "Białostoczczyzna" 2/1994, s.28 - 31.
- 30 Biblioteka Uniwersytetu Wileńskiego, F.4- 36896 (dawniej A-4013).
- 31 J.Maroszek, *Prawa i przywileje miasta i dóbr ziemskich Zabłudów XV-XVIII w.*, Białystok 1994, nr 77, s.303-305.
- 32 G.Sosna, *Bibliografia parafii prawosławnych na Białostoczczyźnie. Część chronologiczna*, Białystok 1985, s. 34 -36.
- 33 AGAD, Teki Skimborowicza, XXI/1/20.
- 34 Archeograficzny zbornik dokumentow, odnoszących się do historii Siewiero-Zapadnoj Rusi,t.11, Wilno 1890, s. 154 -155, nr 106.
- 35 K.Charlampowicz, *Malorosijskoje wlijanije na wielkorusskiju cerkownuju žizn'*, Kazań 1914, t.I, s. 517 i 630.



- 36 J. Maroszek, *Prawa i przywileje...*, nr 80, s. 309-313.
- 37 Biblioteka Akademii Nauk w Wilnie, F.43-17 777.
- 38 P. Orłowski, *Materiały dla historii bywalszych w przedziach Polscy Drohiczyńskich Troickogo i Priebrażenskogo monasteriej*, "Cholmsko-Warszawskie Jeparhialnyje Wiedomosti", r. 15 Warszawa 1891, nr 8, ss. 126-128.
- 39 Archeograficzny zbornik..., t.11, s. 250-267; P. Orłowski, *Driewniye prawoslawnyje cerkwi w Grodniejskiej gubernii*, "Grodniejskie Jeparhialnyje Wiedomosti", 1901, nr 1, s. 4.
- 40 CHAPB Grodno, F.1, op. 9, nr 175.
- 41 O.K. Szafraniec, *Decus Podlachiae - ozdoba Podlasia. Sanktuarium, Matki Boskiej Leśniańskiej w trzechsetlecie istnienia (1683-1983)*, Warszawa 1982, s. 32.
- 42 Archiwum Państwowe w Lublinie, Chelmski Konsystorz Grecko-Katolicki (dalej w skrócie cytuję: APL- ChKGK) nr 821, s.9-10.
- 43 Według M. Kalamajskiej-Saeed, *Katalog zabytków sztuki województwa białostockiego. Dawny powiat Siemiatycze : ...Grabarka. Cerkiew pw. Przemienienia Pańskiego wzmiankowana od 1712 r. jako filia cerkwi w Siemiatyczach*.
- 44 APL - ChKGK nr 780, k. 347 v.
- 45 E. Bańkowski, *Ruś Chelmska od czasu rozbioru Polski*, Lwów 1887, s. 110; W. Jemielity, *Hodyszewo. Sanktuarium maryjne*, Łomża 1973, s. 21; *Inwentarz generalny cerkwi i plebanii we wsi zwanej narodowej Hodyszewo JKKM w dekanacie brańskim, diecezji wigierskiej, w powiecie tykocińskim, departamencie łomżyńskim 13.X.1808 r.* - APL-ChKGK nr 778, s. 18.
- 46 E. Chłopicki, *Opowiadania z wędrowki po kraju*, "Kłoso", t. XLIV 1887 r., nr 1132 - 26.II.(10.III.), s. 150.
- 47 A. Demjanowicz, *Eszczo neskolko slow o Lesnianskoj ikonie*, "Cholmsko-Warszawskiej Eparchialnyj Westnik", 3/1879/5, s. 80.
- 48 *Opisanje dokumentow archiva zapadnorusskich uniatskich mitropolitow*, t.II (1701-1839), St Petersburg 1907.
- 49 D. Stankiewicz, *O niektórych zabytkach ruchomych z cerkwi pw. św. Michała Archanioła i św. Anny w Starym Koronie*, "Białostoczczyzna" 3/27, 1992, s. 56-57.
- 50 "Rocznik Towarzystwa Historyczno-Literackiego w Paryżu", 1866 r. Cyt. za: *Unici. Wspomnienia z dziejów męczeństwa*, zebrał H. Mościcki Warszawa 1918, s. 75.
- 51 J. Soltanowski, *Pamiętnik. Pielgrzymka na ziemskim padole, wdychanie i dążenie do Ojczyzny wiecznej niebieskiej, droga cierniowa w nadziei wiecznej szczęśliwości*, w: E. Heleniusz, *Wspomnienia polskich czasów dawnych i późniejszych*, Lwów 1894, s. 213.
- 52 Tamże, s. 208-209.
- 53 N. Dalmatow, *Suprasskij Błagowieszczenskij Monastyr*, Sankt Peterburg 1892, s. 415.
- 54 E. Andrzejewicz, *Pamiętnik*, w: E. Heleniusz, *Wspomnienia polskich czasów dawnych i późniejszych*, Lwów 1894, s. 221.
- 55 Tamże, s. 236.
- 56 *Unici. Wspomnienia z dziejów męczeństwa*, zebrał H. Mościcki, Warszawa 1918, s. 73.
- 57 G. Sosna, *Klejniki*, "Wiadomości Polskiego Autokefalicznego Kościoła Prawosławnego", 17:1987, z.1(62), s. 63.
- 58 *Zapiski Josifa mitropolita Litowskiego*, Petersburg t. I, 1883, s. 280-281 i t. II, s. 680-681.
- 59 A. Majdowski, *O zniesieniu diecezji podlaskiej w świetle źródeł rosyjskich*, "Białostoczczyzna" 2/34/1994, s. 56-69.
- 60 CHAPB Grodno, F.1, op. 34, d. 3341, k. 5.
- 61 H. Muszyńska-Hoffmanowa, *W Wersalu Polaskim*, Olsztyn 1961, s. 127.
- 62 25-263 Kielce, ul. Wesola 45, 61-68-59. Może obraz pochodził z dworu w Czaplinie, k/Choroszczy, który do 1888 r. był własnością Henryka Rogowskiego, który wówczas odsprzedał go gen. Witoldowi Łyszczyskiemu z Markowiczyny - por. Arch. Państwowe w Białymstoku, Starszy Notariusz Grodzieński nr 810.
- 63 *Zapiski Josifa mitropolita Litowskiego* wydane Imperatorskoju Akademiej Nauk, t. 3, Petersburg 1885.
- 64 U schyłku lat 70-tych XX w. był własnością białostockiego dziennikarza, wywodzącego się z Sak - Michała Szachowicza.
- 65 G. Sosna, *Bibliografia parafii prawosławnych na Białostoczczyźnie. Część chronologiczna...*, s. 85.
- 66 [J. Pruszkowski ks] P.J.K., *Janów Biskupi czyli Podlaski*, Kraków 1897 s. 328.
- 67 J. Lubińska, *Podlaskie "Hospody Pomytuj"* 1872-1905, Lwów 1905, s. 49.
- 68 F. Ziejka, *Czytania podlaskie. Unia i unicy w piśmiennictwie polskim na przełomie XIX-XX wieku*. "Unia brzeska. Geneza, dzieje i konsekwencje w kulturze narodów słowiańskich", Kraków 1994; Ks. J. Pruszkowski, *Martyrologium czyli męczeństwo Unii na Podlasiu*, Kraków 1905; Ks. J. Pruszkowski, *Martyrologium czyli męczeństwo Unii Świętej na Polasiu*, cz.I. 1864- 1872, New Jersey 1983.
- 69 "Wiadomości Kościelne". Lwów 1877, nr 1.
- 70 T. Żychiewicz, *Józefat Kuncewicz*, Kalwaria Zebrzydowska 1986, s. 116-117.
- 71 Obraz poświęcił bp podlaski B. Szymański 25 września 1861 r. - P. Aleksandrowicz ks., *Diecezja Siedlecka czyli Podlaska. W 150 rocznicę erekcji (1918-1968. Przyczynki i materiały do dziejów Diecezji Siedleckiej czyli Podlaskiej*, Siedlce 1971, s. 101.
- 72 E. Likowski, *Dzieje Kościoła unickiego ...*, s. 430-431.
- 73 CPAHB Mińsk, F.1744, op. 1, d. 25.
- 74 *Sprawa o uwiedzenie z byłej unii na rzymski katolickim parafian Brańskich, Narewskich, Nowobereżowskich i Rosniańskich* - Opis rękopisów oddziału Wileńskiej Biblioteki Publicznej, wyd. II, Wilno 1897, nr 69-70, s. 5.(1844-1848 r.)

75 Arch. Par. Rzymskokatolickiej w Supraślu.

76 [J. Pruszkowski ks] P.J.K., *Janów Biskupi...*, s. 331-332.

77 Cyt. za P. Paszkiewicz, *W cieniu tronu i ołtarza. Polityka imperialna Rosji i jej aspekty rusyfikacyjne (fazy i przejawy)*, "Kultura i polityka. Wpływ polityki rusyfikacyjnej na kulturę zachodnich rubieży Imperium Rosyjskiego (1772 - 1915)", Warszawa 1994, s. 7.

78 *Katalog zabytków sztuki w Polsce. Województwo białostockie. Dawny powiat Siemiatycze...*

79 Tamże.

80 Z listu biskupa lubelskiego do gubernatora warszawskiego z 7 maja 1907 r.

81 Arch. Par. Rzymskokatolickiej w Supraślu.

82 Ks. P. Aleksandrowicz, *Diecezja Siedlecka...*, s. 220.

83 Motto do: *Opisanje dokumentow archiva zapadnorusskich uniatskich mitropolitow*, t.II (1701-1839), St Petersburg 1907.

84 [J. Pruszkowski ks], *Podlaski P.J.K., Janów Biskupi ...*, s. 381.

85 *Opisanje dokumentow archiva zapadnorusskich uniatskich mitropolitow*, t.II (1701-1839), St Petersburg 1907, s. 132, nr 1530.

86 Cerkiew poświęcona 16.V.1756.

87 *Opis. dok. arch. rus. zap. uniat. metrop.*, t.2, nr 2570, s. 463 Sprawa o przywrócenie parafii w Mostowlanach. Najstarszy dokument pochodził z 1593 r.

88 APL - ChKGK nr 505 a, *W Ponarlicy znajduje się cerkiew filialna w dobrach WW chorążych Buchowieckich. Tacerkiew dobrze przyzodobiona... W borku dziedzicznym JW marszałków Buchowieckich, Ponarlickim jest kaplica drewniana... W wielkim ołtarzu jest obraz: Matki Boskiej z pół twarzy ocienioną koroną srebrną i gwiazdeczkami srebrnymi... 13(25)1865 r. Raport prezbitera w Rygałowceks. Giejsztoro do bpa chelmskiego: W majątności Ponarlica należąca do W. Michała Buchowieckiego egzystuje kaplica filialna do parafii Rygałowskiej należąca. W tych czasach majątek rzeczony okupionym został na własność przez Starozakonnego Ajzika Fajngold z Jałowej, zaś były dziedzic za przewinienie polityczne wysłanym został w głąb Rosji. Zmuszony zostałem dzwony jako też inne utensylia kościelne do Rygałowskiej Cerkwi przenieść z rzeczonyj kaplicy. Upraszam JW Pasterza wydać decyzję jak mam postąpić. Co się zaś tyczy kaplicy po większej części spróchniałe, jednakże małą kapliczkę na cmentarzu grzebalnym można byłoby postawić.*

89 APL - ChKGK nr 505 a.

90 APL - ChKGK nr 780, k. 304-305.

91 1505 r.: Ortel vel Lewkowo vel Dokudów, Nowoszyelczany, Teleckowskie szreby, dwór Radowanicenski zwany, Czachowskie szreby - pow. brzeski - AWAK, t.33, s. XLVII; APL - ChKGK nr 780, k. 300v-301 v.

92 APL - ChKGK nr 780, k. 299v-300.

93 APL - ChKGK nr 780, k. 305-306.

94 APL - ChKGK nr 780, k. 288-289.

95 APL - ChKGK nr 780, k. 306-307.

96 APL - ChKGK nr 778, s. 376.

97 APL - ChKGK nr 780, k. 289-290

98 APL - ChKGK nr 778, s. 383.

99 APL - ChKGK nr 780, k. 309v-310.

100 APL - ChKGK nr 780, k. 296-297.

101 APL - ChKGK nr 780, k. 297-297

102 Kaplica zbudowana w 1795 r. - zob. Słownik geograficzny, t. V, Warszawa 1884, s. 58.

103 APL - ChKGK nr 780, k. 290-291v.

104 APL - ChKGK nr 780, k. 303-304.

105 APL - ChKGK nr 780, k. 317v-318v.

106 APL - ChKGK nr 780, k. 291v-292v.

107 APL - ChKGK nr 780, k. 298-299v.

108 APL - ChKGK nr 780, k. 2293-294v.

109 APL - ChKGK nr 780, k. 294v-295.

110 APL - ChKGK nr 780, k. 311-312v.

111 APL - ChKGK nr 780, k. 307-308v.

112 APL - ChKGK nr 780, k. 316-317v.

113 APL - ChKGK nr 780, k. 315-316.

114 APL - ChKGK nr 780, k. 302-303.

115 APL - ChKGK nr 780, k. 302-303.

116 APL - ChKGK nr 778, s. 380.

117 APL - ChKGK nr 780, k. 312-314.

118 APL - ChKGK nr 780, k. 314-315.

119 APL - ChKGK nr 787, s. 372.

120 APL - ChKGK nr 780, k. 308v-309.

121 APL - ChKGK nr 780, k. 387-388.

- 122 APL- ChKGK nr 780, k.394-395.  
 123 Soborna Epifanii Pańskiej - APL- ChKGK nr 780, k. 397-398.  
 124 *Na Przedmieściu za mostem ku Orli za schizmatykami fundowanej* APL- ChKGK nr 780, k.395-397.  
 125 APL- ChKGK nr 780, k. 398-399.  
 126 APL- ChKGK nr 780, k. 386-387.  
 127 APL- ChKGK nr 780, k. 388-390.  
 128 APL- ChKGK nr 780, k. 407-409.  
 129 APL- ChKGK nr 780, k. 120-121: *Jarmarkowe w dzień św. Pokrowy przypadającego festu założenia, od wszystkich ogólnie towarów.*  
 130 APL- ChKGK nr 780, k.390-391.  
 131 APL- ChKGK nr 780, k. 382-383  
 132 APL- ChKGK nr 780, k. 399-400.  
 133 APL- ChKGK nr 780, k. 402-403.  
 134 APL- ChKGK nr 780, k. 377-379  
 135 APL- ChKGK nr 780, k. 120-121.  
 136 APL- ChKGK nr 780, k. 381-382  
 137 Kaplica zbudowana w 1793 r.  
 138 APL- ChKGK nr 780, k. 404-406.  
 139 APL- ChKGK nr 780, k. 393-394.  
 140 APL- ChKGK nr 780, k. 403-404.  
 141 APL- ChKGK nr 780, k. 406-407.  
 142 APL- ChKGK nr 780, k. 118-119.  
 143 APL- ChKGK nr 780, k. 119 v: *Druga cerkiew w Orli na Przedmieściu Bielskim od zamku starego stojąca, ex opposito Luterskiego Zboru, przez gościniec fundowana ... Sztuką Włoską, między kolumny wiązana gliną i wapnem nabijana.*  
 144 APL- ChKGK nr 780, k.400-402.  
 145 APL- ChKGK nr 780, k. 384-385.  
 146 APL- ChKGK nr 780, k. 409-411.  
 147 Zbudowana w 1816 r.  
 148 APL- ChKGK nr 780, k. 383-384  
 149 Cerkiew fundowana w 1553,1798; APL- ChKGK nr 780, k. 391-392  
 150 APL- ChKGK nr 780, k. 223v-225v.  
 151 APL- ChKGK nr 780, k. 218v-219v.  
 152 APL- ChKGK nr 778, s.387.  
 153 Erekcja parafii w 1577 r. - AWAK, t. 33, nr 83-84; APL- ChKGK nr 780, k. 320v-321v.  
 154 APL- ChKGK nr 821, s.35.  
 155 APL- ChKGK nr 780, k. 215v-216v.  
 156 Cerkiew istniała przed 1679 r. - zob. *Słownik geograficzny*, t. IV, s.211; APL- ChKGK nr 780, k. 23v-224v.  
 157 APL- ChKGK nr 774 , k. 344-346. Cerkiew kodeńska posiadała dokument funduszowy z datą 10 lipca 1500 r. rzeźbiony wystawiony przez Pawła Iwanowicza Sapiechę marszałka JKM -2 włóki i dziesięcinę. Dokument był oblatowany w grodzie Brzeskim 30.VI.1701. Fundusz był konfirmowany 22 VII 1625, oblatowany w Brześciu w 1629 r  
 158 W 1775 r. obie parafie kodeńskie wymienione zostały w składzie dekanatu włodawskiego. Por.APL- ChKGK nr nr 774.  
 159 APL- ChKGK nr 780, k. 226v-228v (z powołaniem się na akt Pawła Iwanowicza Sapiechy marszałka JKM z ??.(nieczytelne) VII.1500 r.  
 160 APL- ChKGK nr 780, k. 228v-230.  
 161 APL- ChKGK nr 775, s. 446.  
 162 APL- ChKGK nr 780, k. 222v-223.  
 163 APL- ChKGK nr 780, k. 220v-221.  
 164 APL- ChKGK nr 780, k. 217-218.  
 165 APL- ChKGK nr 780, k. 233v-235, nr 778, s. 391.  
 166 APL- ChKGK nr 780, k. 230-231  
 167 APL- ChKGK nr 778, s. 364.  
 168 APL- ChKGK nr 780, k. 232-233v.  
 169 APL- ChKGK nr 780, k. 347-376  
 170 Cerkiew erygował w 1725 r. Baltazar Ciecierski stolnik drohicki, *Słownik geograficzny*, t.I, s.790.  
 171 APL- ChKGK nr 796, s.27.  
 172 APL- ChKGK nr 780, k. 357v - 358  
 173 APL- ChKGK nr 780,796, 796 (wizyty 1726,1757 i 1789 r.).  
 174 APL- ChKGK nr 896, k. 833-835, nr 796, s. 65.  
 175 Fundowana w 1706 r.APL- ChKGK nr 796, s.19. W wizytacji 1789 r. stwierdzono, że wieś Wyczółki, którą odnotowano w 1757 r. jako należąca do parafii Czolomyje ks. Litwinka przeniósł do Mord, w wizytacji 1789 ponownie wystę-

- puje jako wieś parafii Czolomyje.APL- ChKGK nr 797  
 176 Zbudowana 1240-spalona 1601r.  
 177 APL- ChKGK nr 780, k. 349-350, nr 796, s.3., nr 797, s.3.  
 178 W wizytacji 1726 r. cerkwi siemiatyckiej czytamy: *A w Moszczoney Lesie nazwanym, w tejże kolacji siemiatyckiej jest kaplica nowa pod tytułem Przemienienia Pańskiego założona. Ta kaplica o dwóch oknach, pod dachem tarcicznym z wierzchu z krzyżkiem drewnianym, drzwi na zawiasach z zasówkami. Ołtarzyk w niej goly, oprócz za konsensem III. Metropolitarii [metropolity unickiego całej Rusi, opata supraskiego Leona Kiszi - przyp. JM] dorocznie w niej odprawuje się sollemnitas [uroczystość - przyp. JM], na którą ojciec siemiatycki ze wszelką apparancją cerkwi siemiatyckiej zjeżdża do czasu - APL- ChKGK nr 780, k. 347 v; Według M. Kalamajskiej-Saeed, Katalog zabytków sztuki województwa białostockiego. Dawny powiat siemiatycki...: *Grabarka. Cerkiew pw.Przemienienia Pańskiego wzmiankowana od 1712 r. jako filia cerkwi w Siemiatyczach.*  
 179 APL- ChKGK nr 796, s. 47, nr 797, s. 19.  
 180 Cerkiew unicką drewnianą wzniesiono w 1778 r. - zob. *Słownik geograficzny*, t.II, s. 838.  
 181 APL- ChKGK nr 780, k. 371-372.  
 182 APL- ChKGK nr 796, s. 61 nr 797, s.14, nr 896, k. 830-833.  
 183 Cerkiew istniała już w 1525 r.  
 184 APL- ChKGK nr 780, k. 354 - 355  
 185 Istniała już w 1530 r.  
 186 APL- ChKGK nr 796, s. 39.  
 187 APL- ChKGK nr 796, s. 44, nr 797, s. 17.  
 188 APL- ChKGK nr 780, k. 350 v - 351 v  
 189 APL- ChKGK nr 796, s.10. W wizytacji 1789 r. zamieszczono uwagę o zmianie obrządku mieszkańców wsi Duplewicze - APL- ChKGK nr 797.  
 190 APL- ChKGK nr 796, s.15. W wizytacji 1789 r. zamieszczono uwagę o zmianie obrządku mieszkańców wsi Tarłów, a Wyczółki wskazano jako wieś w parafii Czolomyje - APL- ChKGK nr 797.  
 191 APL- ChKGK nr 780, k. 351 v - 353  
 192 APL- ChKGK nr 780, k. 351 v - 353, k. 369-370, nr 796, s. 54, nr 797, s. 22.  
 193 APL- ChKGK nr 796, s.29  
 194 APL- ChKGK nr 780, k. 355 - 356  
 195 Erekcja parafii 1544; APL- ChKGK nr 797, s.7.  
 196 APL- ChKGK nr, nr 796, s. 42 nr 797, s. 16 (nie wymienia wsi Wasie); Cerkiew erygowana w 1611 r. przez Mikołaja Kiszkę i powtórnice w 1670 r. przez hr Jan Ossolińskiego - *Słownik geograficzny* ..., t.X, s.455.  
 197 APL- ChKGK nr 780, k. 347 v.  
 198 APL- ChKGK nr. 780, k. 347-349, nr 797, k. 32.  
 199 APL- ChKGK nr. 796, s. 32.  
 200 APL- ChKGK nr 780, k. 356v - 357  
 201 APL- ChKGK nr 796, s. 25, nr 797, s. 9.  
 202 Fundacja.1712; APL- ChKGK nr 796, s. 51.  
 203 APL- ChKGK nr 780, k. 375-376.  
 204 APL- ChKGK nr 780, k. 374-375  
 205 APL- ChKGK nr 796, s.68.  
 206 APL- ChKGK nr. 780, k. 170-172  
 207 APL- ChKGK nr. 780, k. 170-172  
 208 APL- ChKGK nr 780, k. 167-168  
 209 APL- ChKGK nr 780, k. 167-168  
 210 APL- ChKGK nr 780, k. 169v-170.  
 211 APL- ChKGK nr 780, k. 172v-173.  
 212 APL- ChKGK nr 780, k. 173v- 174.  
 213 Wzmiankowana 1750-1801, budowa 1766.  
 214 APL- ChKGK nr 780, k. 168-169  
 215 APL- ChKGK nr 780, k.k.343v-344, nr 821, s.70.  
 216 APL- ChKGK nr 780, k. 37-338.  
 217 APL- ChKGK nr 821, s. 24.  
 218 APL- ChKGK nr 821, s. 27.  
 219 APL- ChKGK nr 780, k. 334v-335.  
 220 APL- ChKGK nr 780, k. 329-329v.  
 221 APL- ChKGK nr 780, k. 324-325. i nr 821, s. 9.  
 222 APL- ChKGK nr 780, k.322-323.  
 223 APL- ChKGK nr 780, k. 321-322v, nr 821, s. 13.  
 224 APL- ChKGK nr 778, s. 368.  
 225 APL- ChKGK nr 780, k.340-341.  
 226 APL- ChKGK nr 821,s.16.*



- 227 APL- ChKGK nr 778, s.385.  
 228 APL- ChKGK nr 821, s. 40.  
 229 APL- ChKGK nr 780, k. 335v-337 i nr 821, s. 5.  
 230 APL- ChKGK nr 780, k.341-342v.  
 231 APL- ChKGK nr 821, s. 43.  
 232 APL- ChKGK nr 821, s. 61.  
 233 APL- ChKGK nr 780, k. 332-333.  
 234 APL- ChKGK nr 821, s. 46.  
 235 *Na Ostrej Górze, drewniana, gdzie cerkiew murowana była* APL- ChKGK nr 780, k. 338-339.  
 236 APL- ChKGK nr 780, k.338-339v i nr 821, s. 19.  
 237 APL- ChKGK nr 780, k. 339-340  
 238 APL- ChKGK nr 821, s.22.  
 239 APL- ChKGK nr 780, k. 326-327.  
 240 APL- ChKGK nr 821, s.49.  
 241 APL- ChKGK nr 821, s. 54.  
 242 Fundowana w 1784 r. - *Słownik geograficzny*, t.VI,s.713.  
 243 APL- ChKGK nr 780, k. 329v-330v.  
 244 APL- ChKGK nr 821, s.2.  
 245 APL- ChKGK nr 821, s.58.  
 246 APL- ChKGK nr 821, s. 38.  
 247 APL- ChKGK nr 780, k. 319v-320v.  
 248 APL- ChKGK nr 780, k.345v-346v.  
 249 APL- ChKGK nr 780, k. 331-332; 821, s. 33.  
 250 APL- ChKGK nr 778, s. 387.  
 251 APL- ChKGK nr 780, k. 323-324, nr 821, s. 30.  
 252 APL- ChKGK nr 821, s.7.  
 253 Wzmiankowana w latach 1780-1798.  
 254 APL- ChKGK nr 780, k.126-127v  
 255 APL- ChKGK nr 774, k. 234-240.  
 256 APL- ChKGK nr 774, k. 307-309  
 257 APL- ChKGK nr 774, k.301-303.  
 258 APL- ChKGK nmr 774, k. 327-329  
 259 APL- ChKGK nmr 774, k. 313-315v  
 260 APL- ChKGK nr 774, k. 242-245  
 261 APL- ChKGK nr 774, k. 340-344 *Wiś w ekonomii brzeskiej, kluczu rudzkim;*  
 262 APL- ChKGK nr 780, k. 263-264.  
 263 APL- ChKGK nr 774, k. 298-300, nr 775, s. 498.  
 264 APL- ChKGK nr 774,k.319-325  
 265 APL- ChKGK nr 775, s.476.  
 266 *Cerkiew erygowana przed 1550 r. król Stanisław August Poniatowski potwierdził nadanie w r.1782. W roku 1818 wybudowano nową cerkiew drewnianą, po kasacie unii przekazaną prawosławnym;* APL- ChKGK nr 778, k. 375.  
 267 APL- ChKGK nr. nr 780, k. 2267-270  
 268 APL- ChKGK nr. nr 774, k.316-318

## Bibliografia

- Aleksandrowicz Piotr ks., *Diecezja Siedlecka czyli Podlaska. W 150 rocznicę erekcji (1918-1968. Przyczynki i materiały do dziejów Diecezji Siedleckiej czyli Podlaskiej, Siedlce 1971.*
- Batiuszkow P.N., *Chołmskaja Ruś. Istoričeskie sud'by Ruskogo Zabuzija*, vyp. VIII, St-Petersburg 1887.
- (Bojarski) J.P.B. ks., *Czasy Nerona w XIX wieku pod rządem moskiewskim, czyli prawdziwie neronowskie prześladowanie Unii w dyecezyi chełmskiej*, Lwów 1885.
- Dylałowa Hanna, *Dzieje Unii Brzeskiej (1596-1918)*, Warszawa-Olsztyn 1996
- Gieresz Józef, *Unitów podlaskich droga do świętości*, Siedlce 1991.
- Katalog zabytków sztuki w Polsce. Województwo białostockie dawny powiat Siemiatycze, opr. M. Kałamajska- Saeed, Warszawa [w druku].
- Katałoh przedmiotow *Muzieja Drewnostiej sostojaszczich pri Vil*. Pub. Bibl., wyp., Vilno 1895.
- Werwicki A, *O prześladowaniu Kościoła unickiego według źródeł moskiewskich*, Lwów 1869.
- Opisanije dokumentow archiwa zapadno-russkich uniatskich mitropolitow*, t.I: 1470-1700, S-Peterburg 1897, t.II:1701-1839, S-Petersburg 1907.
- (Pruszkowski Józef ks) P.J.K., *Janów Biskupi czyli Podlaski*, Kraków 1897.
- (Pruszkowski Józef ks) P.J.K., *Kodeń Sapiehów, jego kościoły i starożytny obraz Matki Boskiej Gwadelupeńskiej (de Guadelupa)*. Z dawnych i współczesnych źródeł napisał..., Kraków 1898.
- Pruszkowski Józef ks., *Martyrologium czyli męczeństwo Unii Świętej na Polasiu*, cz.I. 1864- 1872, New Jersey 1983.
- Rocznik Towarzystwa Historyczno-Literackiego Paryż, 1866*
- Sprawa o uwiedzenie z byłej unii na rzymski katolicyzm parafian Brańskich, Narewskich, Nowoberezowskich i Rosniańskich (1844-1848)* - Opis rękopisów oddziału Wileńskiej Biblioteki Puvlicznej, wyd. II, nr 69-70, s.5.
- Szafraniec Kazimierz ojciec OSPE, *Decus Podlachiae - ozdoba Podlasia. Sanktuarium Matki Boskiej Leśniańskiej w trzechsetlecie istnienia (1683-1983)*, Warszawa 1982.
- Unici*. Wspomnienia z dziejów męczeństwa, zebrał H.Mościcki, Warszawa 1918



146954