

# Poradnik **BIBLIOTEKARZA** nr 7-8 (688), 2007

Ukazuje się od roku 1949

## W NUMERZE:

- Jadwiga Chruścińska** 2 Od redaktora
- PROBLEMY • DOŚWIADCZENIA • OPINIE
- Hanna Hall** 5 Projektowanie strategii marketingowej w organizacjach niekomercyjnych na przykładzie biblioteki. Cz. 1
- Bogusława Kuć** 9 Potrzeby czytelnicze i kulturowe mniejszości litewskiej
- Olga Dawidowicz-Chymkowska** 13 Księgozbiory dla dzieci i młodzieży w wiejskich bibliotekach gminnych
- Katarzyna Dettlaff-Lubiejewska** 18 Aktywna jesień życia – rola bibliotek w aktywizacji i przeciwdziałaniu osamotnieniu osób starszych
- Cyfrowe okolice (20)*
- Henryk Hollender** 20 Szok przyszłości
- PRAWO W BIBLIOTECE
- Krzyszyna Kuźmińska** 21 Porady prawne
- RELACJE
- Jagoda Szostak, Anna Suhecka** 25 Biblioteka – nie tylko księgozbiór. Biblioteki w regionie i społeczeństwie
- KSIĄŻKA
- Tomasz Kasperczyk** 27 Targi Książki Historycznej  
28 Książki, które pomogą w pracy, które warto przeczytać!  
Oprac. Jadwiga Chruścińska
- Kalejdoskop*
- Bogdan Klukowski** 29 Wincenty Pol 1807-1872
- Moje lektury*
- Bogumiła Staniów** 30 Spotkania z literaturą i książką dziecięcą
- Piotr Bierczyński** 32 „Złote Ekslibrisy” WiMBP w Łodzi po raz piętnasty
- BIBLIOTEKA • ŚRODOWISKO
- Barbara Stanke** 33 „Prowizorka” w bibliotece?
- Renata Teresa Korek** 35 Herbatka „na trzy pas”
- Krzyszyna Ziemia** 36 Attaché snów w Miejskiej Bibliotece Publicznej w Jaśle
- Grażyna Woźny** 37 Ropczycka biblioteka w służbie regionu
- Dorota Rachoń** 39 Tydzień Bibliotek w szkole podstawowej w Teresinie  
39 „Biblioteka” Nicolas Grosperre
- Halina Brzezińska-Stec** 41 Biblioteka Uniwersytecka w Białymstoku w nowej siedzibie
- Z WARSZTATU METODYKA
- Asertywność w bibliotece*
- Lidia Teresa Nowak** 43 Mobbing. Cz. 2
- Jolanta Przybylska** 46 Rok dwa tysiące siódmy
- Ewa Gajcy** 47 Wizyta na Zielonym Wzgórzu
- Elżbieta Trojan** 48 Tolerancja jako kategoria pedagogiczna i zadanie wychowawcze
- Wi@domości* 52

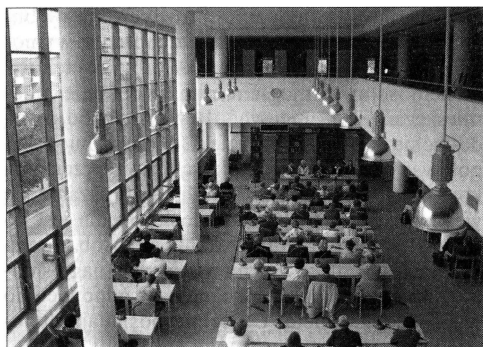
*Dodatek*

ŚWIAT KSIĄŻKI DZIECIĘCEJ nr 7-8

Na okładce „PB”:  
gmach Biblioteki Uniwersyteckiej im. Jerzego Giedroycia w Białymstoku

# Biblioteka Uniwersytecka w Białymstoku w nowej siedzibie

Uroczyste otwarcie Biblioteki Uniwersyteckiej im. Jerzego Giedroycia nastąpiło 24 czerwca 2005 r. Nowy gmach biblioteki przyciąga uwagę ponad dziesięciometrową przeszkloną fasadą, doskonale widoczną z osi widokowej biegnącej od ogrodów dziedzińca barokowego Pałacu Branickich i Parku Miejskiego. Nowoczesną bryłę architektoniczną podkreśla elewacja z piaskowca i szkła w odcieniu zielonym. Budynek ma osiem kondygnacji, w tym jedną podziemną. Na poziomie szóstego piętra został połączony z istniejącym kompleksem administracyjno-dydaktycznym przy ul. Marii Skłodowskiej-Curie 14, w którym mieści się Rektorat Uczelni, Studium Praktycznej Nauki Języków Obcych, Ośrodek Alliance Francaise oraz administracja centralna Uniwersytetu.



Czytelnia ogólna

Kubatura budynku wynosi 34 802 m<sup>3</sup>, w tym powierzchnia użytkowa 8324 m<sup>2</sup>. Przewidziano, że magazyny pomieszczą 860 tys. wol., a czytelnicy będą mieli do dyspozycji 327 miejsc. W magazynie otwartym (z wolnym dostępem do półek) znajdzie się w przyszłości ponad 100 tys. wol. w układzie rzeczowym UKD, przewidziano też 110 miejsc dla czytelników. Stworzone zostaną dziedziczne stanowiska informacyjne dla użytkowników korzystających z wolnego dostępu.

Nowa siedziba biblioteki umożliwiła powstanie 3 zespołów funkcjonalnych:

- zespołu udostępniania i informacji,
- zespołu pracowni i pomieszczeń dla pracowników,
- zespołu magazynów.

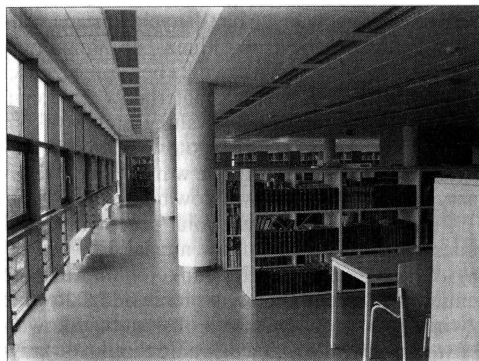
Zespół udostępniania i informacji mieści się obecnie na 2 piętrach dostępnych dla użytkowników, w przyszłości obejmie 4 kondygnacje i będzie stanowił największą część biblioteki. Udostępnianie zbiorów (prezencyjne w czytelniach oraz wypożyczenia na zewnątrz) odbywa się na I i II piętrze.

Wyszukiwanie informacji o dokumentach oraz składanie zamówienia użytkownik rozpoczyna w pomieszczeniu katalogowym (I piętro), w którym ustawiono 20 terminali do korzystania z katalogu komputerowego. Tu również umieszczono katalogi tradycyjne: alfabetyczny i przedmiotowy, w których znajdują się opisy książek zakupionych do 1992 r., dodatkowo tradycyjne katalogi kolekcji humanistycznej, katalog czasopism i odrębny katalog wydawnictw zbiorowych. Informacje dotyczące zamawianych książek, ich rezerwacji i stanu własnego konta czytelniczego można uzyskać, korzystając z dowolnego miejsca poprzez Internet. W trakcie składania zamówienia użytkownik sam decyduje, czy wypożyczy zbiory do domu, czy wykorzysta je na miejscu w wybranej czytelni.

## NOWE OBIEKTY BIBLIOTECZNE

Wypożyczanie zbiorów do domu odbywa się na podstawie karty bibliotecznej z kodem paskowym w wypożyczalni (I piętro), w której obsługa jest w pełni skomputeryzowana. Bibliotekarz dokonuje rejestracji użytkowników, wpisu wypożyczenia na konto lub zwrotu książki. Wypożyczalnia Międzybiblioteczna znajduje się na parterze w pobliżu głównego wejścia.

Udostępnianie prezencyjne odbywa się w 4 czytelniach: Czytelni Czasopism i Czytelni Oddziału Informacji Naukowej na I piętrze oraz w Czytelni Ogólnej i Czytelni Zbiorów Specjalnych usytuowanych na II piętrze. W czytelni ogólnej działa sygnalizacja świetlna informująca użytkowników o dostarczeniu zamówionych dokumentów z magazynów.



Zbiory kolekcji humanistycznej

We wszystkich czytelniach są wydzielone stanowiska z dostępem do sieci komputerowej przez zainstalowane terminale oraz sprzęt własny. Zainstalowanie sieci komputerowej jest tak pomyślane, aby liczba komputerów mogła być w przyszłości zwiększona.



Katalogi

Planuje się utworzenie wolnego dostępu do zbiorów kolekcji humanistycznej (IV piętro) oraz zbiorów magazynowych czytelnicy obecnie zajmujących piętro III, połączonych wewnętrzną klatką schodową. Wszystkie zbiory w wolnym dostępie będą odpowiednio zabezpieczone i opaskowane. Ze względu na koszty ustawiono tylko jedną bramkę przy wejściu/wyjściu głównym. Zbiory w wolnym dostępie będą ustawione w układzie rzeczowym opracowanym na potrzeby biblioteki na podstawie wydania skróconego UKD.

Obok czytelnicy i pracownicy zbiorów specjalnych usytuowano pracownię dygitalizacji. Użytkownicy mają możliwość skanowania mikrofilmów, mikrofisz i fotografii. Jest ona również miejscem przygotowywania zasobów tworzonej w ramach Konsorcjum Bibliotek Naukowych – Podlaskiej Biblioteki Cyfrowej.

Kabiny do pracy indywidualnej dla kadry profesorskiej i pokój do pracy zespołowej dla studentów usytuowane są na trzecim piętrze.

Każda kabina została wyposażona w stanowisko komputerowe z dostępem do katalogu, Internetu i licencjonowanych baz danych. Posiada szafki i zamykana jest na klucz, co umożliwia wielodniową pracę użytkownika bez konieczności każdorazowego zabierania materiałów do domu. Pokój do pracy zespołowej służy pracownikom i studentom w czasie przygotowywania wspólnych projektów, odbywają się w nim zajęcia seminaryjne i zebrania pracowników biblioteki.

Pierwotny projekt zespołu pracowni i pomieszczeń dla pracowników musiał ulec pewnej modyfikacji. Za bardziej funkcjonalne uznano umiejscowienie w osobnym pionie oddziałów nie związanych bezpośrednio z obsługą użytkowników, co pozwoliło na zachowanie zasady nie krzyżujących się dróg. Pracownicy mogą korzystać z oddzielnej klatki schodowej oraz przeznaczonej tylko dla nich windy. Korzystnym rozwiązaniem okazało się umieszczenie Oddziału Gromadzenia Zbiorów na parterze z możliwością wygodnego transportu książek. Również na parterze w pobliżu holu wejściowego znajduje się zespół dyrekcji. Ponieważ wcześniej nie przewidziano

stanowiska drugiego zastępcy dyrektora, jego gabinet z konieczności umieszczono w jednym z pomieszczeń przeznaczonych dla administracji budynku. Dodatkowo z pomieszczeń administracyjnych wydzielono pokoje dla kierowników działów: gromadzenia i wydawnictw ciągłych, co poprawiło efektywność współpracy w zakresie gromadzenia księgozbioru. Na I piętrze w sąsiedztwie znajdują się Pracownia Komputeryzacji, Oddział Opracowania Zbiorów, Oddział Wydawnictw Ciągłych, pracownia Oddziału Udostępniania Zbiorów, pracownia kserograficzna.

Zespół magazynów. Poza magazynami z wolnym dostępem (III i IV piętro) pozostałe zbiory przechowywane są w magazynie zamkniętym na V piętrze. Na powierzchni 109 547 m<sup>2</sup> zgromadzono blisko 400 tys. wol. Czasopisma ustawiono na regałach kompaktowych, a duże formaty na specjalnie zakupionych regałach gospodarczych z szerokimi półkami, pozwalającymi na pionowe ułożenie zbiorów.

Biblioteka Uniwersytecka jest miejscem przyjaznym dla osób niepełnosprawnych. Nowy budynek został zaprojektowany zgodnie z wymogami prawa budowlanego tak, aby czytelnicy niepełnosprawni mogli w nim swobodnie przemieszczać się i pracować. Bez przeszkód mogą dostać się do gmachu biblioteki (odpowiednio przygotowany podjazd), szerokość drzwi, przestrzeń komunikacyjna i winda ułatwiają poruszanie się wewnątrz budynku. Winda dostosowana jest do samodzielnego przemieszczania się osób niepełnosprawnych ruchowo i niewidzących (nagłośniona). Na każdym piętrze znajduje się odpowiednio wyposażona toaleta. Czytelnicy posiadają odpowiednie stanowiska pracy ze stolikami przystosowanymi do korzystania przez osoby poruszające się na wózkach inwalidzkich.

Biblioteka dysponuje urządzeniami ułatwiającymi osobom niewidomym i niedowidzącym oraz niepełnosprawnym ruchowo korzystanie z zasobów BU lub materiałów własnych.

W czytelni zbiorów specjalnych znajduje się komputer z klawiaturą brajlowską z dostępem do Internetu oraz autolektor.

Dzisiaj Biblioteka Uniwersytecka jest największą w regionie biblioteką naukową o charakterze publicznym. Gromadzone zbiory mają szeroki zakres tematyczny i obejmują wszystkie dziedziny wiedzy reprezentowane w profilu studiów i badań naukowych Uniwersytetu w Białymstoku, szczególnie z zakresu nauk humanistycznych. Budowa nowego gmachu stworzyła niepowtarzalną szansę na zmianę wizerunku książki w świadomości jej użytkowników – studentów i pracowników naukowo-dydaktycznych oraz okazję na zaistnienie na mapie naukowej i kulturalnej Białegostoku, jak i całego regionu.

**HALINA BRZEZIŃSKA-STEĆ**  
zastępca dyrektora Biblioteki Uniwersyteckiej  
ds. Informacji, Promocji i Prac Naukowych