

**Maciej Karczewski**

Białystok

## **Historia badań archeologicznych nad epoką żelaza Kotliny Biebrzańskiej**

Archeologia Kotliny Biebrzańskiej nie była dotąd przedmiotem całościowego opracowania. Wynikało to z wielu przyczyn. Składały się na nie przede wszystkim: brak dostatecznego rozpoznania dziedzictwa archeologicznego, rozległość i złożoność problematyki tak zakreślonego obszaru oraz zainteresowania badawcze poszczególnych autorów, wpływające na zakres tematyczny i chronologiczny ich prac. Również i w przypadku nie podjęto próby całościowego spojrzenia na tę problematykę. Pominięta została epoka kamienia i epoka brązu. Najstarsze odcinki pradziejów Kotliny Biebrzańskiej były co najmniej kilkakrotnie przedmiotem zarówno szczegółowych, jak i całościowych ujęć autorstwa wybitnych znawców tych epok<sup>1</sup>.

Przedmiotem niniejszego szkicu będzie historia zainteresowań badaczy starożytności i archeologów dziejami obszarów nadbiebrzańskich od wczesnej epoki żelaza po okres historyczny. Wyznaczone w ten sposób ramy czasowe obejmują okres, którego początki przypadają na koniec I połowy I tysiąclecia przed naszą erą i związane są z zanikiem lokalnych grup kręgu kultury łuzycyjskiej oraz kształtowaniem się na ich podłożu nowych jednostek kulturowych związanych już z nową epoką – epoką żelaza. Koniec zaś przypada na czasy w pełni historyczne, gdy dawne puszcze pojaćwieskie zagospodarowane zostały przez nowych osadników.

Początki zainteresowań starożytniczych obszarem Kotliny Biebrzańskiej przypadają na połowę XIX wieku. Znalazły one wyraz we wzmiankach i opisach pojedynczych stanowisk archeologicznych, z reguły najłatwiejszych do identyfikacji w krajobrazie – grodzisk i kurhanów. I tak grodzisko we wsi Grodzisk, gm. Suchowola odnotował w swej książce „Obraz Litwy pod względem cywi-

---

<sup>1</sup> E. Kempisty, H. Więckowska, *Osadnictwo z epoki kamienia i wczesnej epoki brązu na stanowisku 1 w Sośni, woj. łomżyńskie*, Wrocław – Warszawa – Kraków 1983; Z. Sulgostowska, *Prahistoria międzyrzecza Wisły, Niemna i Dniestru u schyłku plejstocenu*, Warszawa 1989; E. Kempisty, Z. Sulgostowska, *Osadnictwo paleolityczne, mezolityczne i paraneolityczne w Woźnej Wsi, woj. łomżyńskie*, Warszawa 1991; J. Dąbrowski, *Epoka brązu w północno-wschodniej Polsce*, Białystok 1997.

lizacji od czasów najdawniejszych do końca wieku”, opublikowanej w Wilnie w 1848 roku oraz w artykule „Jadźwingi” profesor Uniwersytetu Wileńskiego i Liceum Krzemienieckiego, członek Komisji Archeologicznej w Wilnie Józef Jaroszewicz<sup>2</sup>. Z kolei o grodzisku w Wiźnie wzmiankował urzędnik leśny Królestwa Polskiego – Aleksander Połujański w pracach: „Opisanie lasów Królestwa Polskiego...” i „Wędrówka po guberni augustowskiej w celu naukowym odbyta...”<sup>3</sup>.

Kolejnym etapem było ujęcie poszukiwań i prac terenowych w pierwsze ramy organizacyjne. Realia polityczne sprawiły, że polscy badacze starożytności i archeolodzy współpracowali z instytucjami naukowymi państw zaborczych. Członkami Cesarskiego Moskiewskiego Towarzystwa Archeologicznego zostali Ludwik de Fleury i Józef Jodkowski<sup>4</sup>. W tym samym czasie – u schyłku XIX wieku – rozpisana została ankieta archeologiczna obejmująca obszary nadbiebrzańskie<sup>5</sup>. Do nauczycieli ludowych, prawosławnych duchownych i pisarzy gminnych z terenu guberni grodzieńskiej, kowieńskiej i wileńskiej rozesłał ją dyrektor muzeum przy Bibliotece Publicznej w Wilnie, Fiodor Wasilijewicz Pokrowski<sup>6</sup>. Jej celem było zebranie informacji o wszystkich stanowiskach archeologicznych znanych miejscowej ludności, co miało posłużyć w badaniach nad pograniczem bałtyjsko-słowiańskim<sup>7</sup>. Informacji tych Pokrowski nie weryfikował w terenie<sup>8</sup>. Podsumowanie wyników ankiet przedstawione zostało w for-

<sup>2</sup> Cyt. za R. Jakimowicz, *Sprawozdanie z działalności Państwowego Konserwatora Zabytków Przedhistorycznych na Okręg Warszawski*, „Wiadomości Archeologiczne”, t. VIII, 1923, s. 215; por. też: M. Blombergowa, *Badania archeologiczne Polaków na terytorium Imperium Rosyjskiego w XIX i początku XX wieku*, „Acta Archaeologica Lodziensia”, nr 37, 1993, s. 49, 56.

<sup>3</sup> A. Połujański, *Opisanie lasów Królestwa Polskiego i guberni zachodnich Cesarstwa Rosyjskiego pod względem historycznym, statystycznym i gospodarczym ułożone przez Połujańskiego Aleksandra urzędnika leśnego Królestwa Polskiego*, t. I, Warszawa 1854, s. 346; idem, *Wędrówki po guberni Augustowskiej w celu naukowym odbyte przez Połujańskiego Aleksandra*, Warszawa 1859, s. 32.

<sup>4</sup> A. Abramowicz, *Historia archeologii polskiej XIX i XX wiek*, Warszawa – Łódź 1991, s. 73.

<sup>5</sup> Pierwsza ankieta archeologiczna obejmująca wszystkie gubernie Cesarstwa Rosyjskiego rozpisana została w 1873 roku przez Centralny Komitet Statystyczny. Inicjatorem ankiety, zawierającej pytania o grodziska i kurhany, było Moskiewskie Cesarskie Towarzystwo Archeologiczne (Blombergowa M. *Urzędowa opieka nad zabytkami archeologicznymi pod zaborami i w Polsce niepodległej do roku 1928*, [w:] Tadeusz Roman Żurowski i konserwatorstwo archeologiczne w Polsce XX wieku, red. Z. Kobyliński, J. Wysocki, Warszawa 1999, s. 118). Wyniki ankiety nie zostały najprawdopodobniej opublikowane w związku z czym nie wiadomo, czy uzyskano w jej wyniku jakieżś informacje o stanowiskach archeologicznych z obszarów nadbiebrzańskich.

<sup>6</sup> A. Kamiński, *Materiały do bibliografii archeologicznej Jaćwieży od I do XIII w.*, „Materiały Starożytne”, t. I, 1956, s. 203; K. Burek, *Starożytnicy i archeolodzy. Z dziejów badań archeologicznych na Białostoczczyźnie*, Olsztyn 1977, s. 47; M. Blombergowa, *Badania archeologiczne polaków...*, s. 62; T. M. Каробушкіна, *Пакроўскі Фёдар Васілевіч*, [w:] *Археалогія і нумізматэыка Беларусі, Мінск* 1993, s. 474–475.

<sup>7</sup> K. Burek, *Starożytnicy i ...*, s. 47–48.

<sup>8</sup> A. Kamiński, *Materiały do...*, s. 203.

mie trzech „Archeologičeskich kart” tych guberni. Opublikowana w 1895 roku „Archeologičeskaja Karta Grodnenskoj gubernii” (ryc. 1) wymieniała grodzisko zwane „Wał” w Grodzisku, gm. Suchowola<sup>9</sup> i „starożytną groblę” na uroczysku Stawek pod wsią Mikicin, gm. Dolistowo<sup>10</sup>, cmentarzysko szkieletowe pod wsią Wilamówka<sup>11</sup>, a także grodzisko w Grodziszczanach lokując je na gruntach wsi Krasnostok, która to nazwa była zruszczoną wersją nazwy Różany Stok<sup>12</sup>.

W drugiej połowie XIX i w początkach XX wieku największe zasługi w badaniach „starożytności krajowych” Polski północno-wschodniej miał Zygmunt Gloger (ryc. 2). Był on jednym z ostatnich badaczy „starej daty” hołdujących wzorom badań archeologicznych wypracowanym jeszcze w początkach rozwoju tej nauki, a jednocześnie człowiekiem otwartym na nowe metody i kierunki badawcze pojawiające się w archeologii<sup>13</sup>. W czasach, gdy odbywał podróże „dolinami rzek”, zbierając materiały do „mapy archeologicznej”, archeologia była już dyscypliną akademicką uprawianą na uniwersytetach w Krakowie i Warszawie. Z wymienionymi środowiskami naukowymi utrzymywał Gloger ożywione kontakty, m.in. regularnie publikując na łamach warszawskich „Wiadomości Archeologicznych” i „Światowita” oraz krakowskiego „Zbioru Wiadomości do Antropologii Krajowej”<sup>14</sup>. Jego pozycję naukową dobitnie podkreślała również przynależność do Towarzystwa Naukowego Warszawskiego i prezesura utworzonego w 1906 roku Polskiego Towarzystwa Krajoznawczego<sup>15</sup>.

Jedną z wycieczek archeologicznych podjęta przez Zygmunta Glogera wraz z Ludwikiem de Fleury prowadziła wzdłuż Biebrzy. Badacze starożytności Mazowsza i Podlasia wybrali się na nią prawdopodobnie w sierpniu 1879 roku<sup>16</sup>. Trasa spływu, łodzią dowiezioną wozem zaprzężonym w sześć koni, z majątku Ludwika de Fleury w okolice wsi Osowiec wiodła od tej wsi do Kępy Giełczyńskiej. Efektem naukowym wyprawy było odkrycie siedmiu nowych stanowisk archeologicznych znad Biebrzy – „stacyi krzemiennych”: „na piaskach pod Osowcem”, na „piaszczystych wydmach i pagórkach” w okolicy Goniądza, pod

<sup>9</sup> Ф. В. Пакровски (Pokrowskij F. V.), *Археологическая карта Гродненской губернии (Archeologičeskaja Karta Grodnenskoj gubernii)*, Вилна 1895, s. 54–55.

<sup>10</sup> Ibidem, s. 56.

<sup>11</sup> Ibidem, s. 57.

<sup>12</sup> Ibidem, s. 54; por. też: R. Jakimowicz, *Sprawozdanie z...*, s. 216.

<sup>13</sup> K. Burek, *Starożytnicy i...*, s. 27–36; E. Chochorowska, *Zygmunt Gloger jako archeolog*, [w:] *Rok Glogerowski. Materiały z sesji popularnonaukowej*, Białystok 10 listopada 1985 r., Warszawa 1986, s. 53–54, 57–59, 60–61; M. Blombergowa, *Badania archeologiczne Polaków...*, s. 60, 115.

<sup>14</sup> E. Chochorowska, *Zygmunt Gloger jako...*, s. 52, 57; A. Abramowicz, *Historia archeologii...*, s. 62–63, 86, 95.

<sup>15</sup> A. Abramowicz, *Historia archeologii...*, s. 97.

<sup>16</sup> M. Karczewski, *Zygmunt Gloger i jego poszukiwania archeologiczne w dolinie Biebrzy*, „Gryfita. Białostocki Magazyn Historyczny”, nr 8, 1995, s. 8, przyp. 8.

wsią Szafranki, na „Szwedzkim Moście” pod wsią Sośnia, na „małej wydmie” pod Szostakami i pomiędzy wsiami Rutki-Nory oraz Sieburczyn<sup>17</sup>. Zebrane przez Glogera i de Fleury’ego zabytki nie zostały dotychczas całościowo opracowane. W związku z tym brak jest przesłanek do ustalenia pełnej chronologii odkrytych wówczas stanowisk archeologicznych. Wiadomo, że – obok zabytków krzemienianych – odnalezione zostały również fragmenty naczyń glinianych. Na temat ich chronologii trudno jest się wypowiadać na podstawie relacji samego Glogera.

Przeważającą część kolekcji archeologicznej zgromadzonej przez Glogera stanowiły zabytki krzemienne zbierane na nadrzecznych wydmach<sup>18</sup>. Obok nich zdarzały się jednak znaleziska z późniejszych okresów, jak choćby znalezione w Sośni: monety: 1 srebrna i trzy miedziane z XVI–XVIII wieku, oraz „pojedyncze przedmioty brązowe i żelazne”<sup>19</sup>. Spośród starożytności nadbiebrzańskich Gloger interesował się również grodziskami w Pieńskach Grodzisku, Wiźnie (ryc. 3, 4, 5) i Samborach<sup>20</sup>. Na pierwszym z nich przeprowadził nawet badania wykopaliskowe<sup>21</sup>. Rozkopał również jeden grób na cmentarzysku ze stelami kamiennymi w Zabelach, odkrywając szkielet, „który miał na palcu pierścień” (ryc. 6)<sup>22</sup>. Zabytki odkryte podczas wycieczek archeologicznych i wykopalisk gromadził Gloger w swym majątku w Jeżewie – najpierw w dworku, a gdy zabrakło miejsca, w specjalnie do tego celu zbudowanym lamusie<sup>23</sup>. Po jego śmierci zabytki archeologiczne ze zbiorów jezewskich trafiły do Akademii Umiejętności w Krakowie oraz w niewielkiej części do Muzeum Przemysłu i Rolnictwa w Warszawie<sup>24</sup>. Obecnie są one własnością Muzeum Archeologicznego w Krakowie i Państwowego Muzeum Archeologicznego w Warszawie<sup>25</sup>.

<sup>17</sup> Z. Gloger, *Dolinami rzek. Opis podróży wzdłuż Niemna, Wisły, Bugu i Biebrzy*, Warszawa 1903, s. 206, 208, 209–210, 216.

<sup>18</sup> E. Chochorowska, *Historia archeologii...*, s. 55–56.

<sup>19</sup> *Ibidem*, s. 56.

<sup>20</sup> Z. Gloger, *Dolinami...*, s. 216, 218; *Idem*, *Grody piastowskie*, „Ziemia”, R. I, Nr 38, 1910, s. 593.

<sup>21</sup> R. Jakimowicz, *Sprawozdanie z...*, s. 206.

<sup>22</sup> *Ibidem*, s. 214; A. Kamiński, *Materiały do...*, s. 261; 1963, s. 26.

<sup>23</sup> M. Karczewski, *Zygmunt Gloger i...*, s. 7.

<sup>24</sup> E. Chochorowska, *Zygmunt Gloger jako...*, s. 59, 61; A. Abramowicz, *Historia archeologii...*, s. 96.

<sup>25</sup> Większość zabytków ze zgromadzonej przez Zygmunta Glogera kolekcji archeologicznej znajduje się w zbiorach Muzeum Archeologicznego w Krakowie. W latach dziewięćdziesiątych XX wieku podjęta została praca nad przygotowaniem do druku katalogu tych zbiorów. Nadal jest ona daleka od ukończenia. Nie powstało również dotychczas całościowe opracowanie części kolekcji przechowywanej w zbiorach Państwowego Muzeum Archeologicznego w Warszawie. Pod koniec 2003 roku gwałtowna burza spowodowała zawalenie się murewanego lamusa w Jeżewie. W ten sposób zniszczony został budynek, który mieścił do 1912 roku najstarsze muzeum na Podlasiu. Jego twórca uważany jest obecnie za „ojca nowoczesnego muzealnictwa” (E. Chochorowska, *Historia archeologii...*, s. 61).

Niezwykłą postacią, która wniosła niebagatelny wkład w poznanie dziedzictwa archeologicznego obszarów nadbiebrzańskich był francuski szlachcic, architekt, przyjaciel Zygmunta Glogera – Ludwik de Fleury. W Polsce osiadł de Fleury po ożenku z Potocką, z którą zamieszkał w jej majątkach w Tykocinie. Po śmierci żony otrzymał majątek w Kępie Giełczyńskiej u ujścia Biebrzy do Narwi<sup>26</sup>. Badania archeologiczne i gromadzenie zbiorów starożytności udawały mu się znacznie lepiej niż administrowanie majątkiem. Pewien wpływ na rozwój archeologicznych zainteresowań de Fleury’ego miało zapewne to, że między dworem i parkiem znajdowały się relikty osady z epoki kamienia i wczesnej epoki brązu<sup>27</sup>. Liczne znajdowane tam zabytki krzemienne weszły w skład kolekcji archeologicznej gromadzonej w Kępie Giełczyńskiej. Stanowisko to istnieje do dziś. Piaszczysta droga prowadząca niegdyś do dworu nadal usłana jest fragmentami krzemienia.

Okres aktywności badawczej Ludwika de Fleury przypada na schyłek XIX i początek XX wieku. Obszarem prowadzonych przez niego poszukiwań archeologicznych były bliższe i dalsze okolice jego dworu, szczególnie zaś tereny na lewym brzegu Biebrzy. W 1892 roku w okolicy Jedwabnego rozkopał de Fleury cmentarzisko wczesnośredniowieczne z grobami w obstawach kamiennych. Pochówki szkieletowe, orientowane głowami w kierunku północnym lub południowym, spoczywały bezpośrednio w jamie grobowej lub umieszczone były w trumnach wydrążonych w kłodach dębowych, przykrytych wiekami. Do wyjątków należał grób, w którym w obstawie z kamieni znajdował się pochówek ciałoopalny zawierający fragmenty kości przemieszane z węglami drzewnymi. Dalsze tego typu cmentarzyska odkrył de Fleury we wsiach położonych na północ od Wizny: Kokoszki, Kotowo<sup>28</sup>, Jacewko, Pieńki Grodzisko, Rostki Małe i Ruś<sup>29</sup>. De Fleury rozkopywał także grodzisko w Wiźnie<sup>30</sup>.

W skład kolekcji archeologicznej zgromadzonej w dworze na Kępie Giełczyńskiej weszły zabytki z szeregu stanowisk zbadanych przez de Fleury’ego na Mazowszu. Jak już wspomniałem, badacz brał też czynny udział w pracach Cesarskiego Moskiewskiego Towarzystwa Archeologicznego. Na VIII Zjeździe Archeologicznym w Moskwie, w 1890 roku, przedstawił wyniki swych

---

<sup>26</sup> R. Jakimowicz, *Sprawozdanie z...*, s. 206, przyp. 1.

<sup>27</sup> K. Burek, *Starożytnicy i...*, s. 36–37.

<sup>28</sup> Nazwa wsi została błędnie zapisana w formie „Kokwowo” w pracy A. Spicyna cytowanej wielokrotnie przez A. Kamińskiego. Błędny zapis nazwy spowodował, że w kolejnych publikacjach A. Kamiński przedstawiał różne propozycje jej prawidłowego odczytania – por. A. Kamiński, *Wizna na tle pogranicza polsko-rusko-jaćwieskiego*, „Rocznik Białostocki”, t. I, 1961, s. 43, przyp. 103.

<sup>29</sup> A. Kamiński, *Materiały do bibliografii...*, s. 221; Idem, *Wizna...*, s. 38, 43–44; K. Burek, *Starożytnicy i...*, s. 37.

<sup>30</sup> R. Jakimowicz, *Sprawozdanie z...*, s. 206.

poszukiwań w Wiźnie, ilustrując je makietą zamku wizneńskiego<sup>31</sup>. Uczestni-  
czył też w kolejnym – IX zjeździe Towarzystwa, który odbył się w 1893 roku  
w Wilnie)<sup>32</sup>.

Nieumiejętne administrowanie majątkiem w Kępie Giełczyńskiej dopro-  
wadziły de Fleury'ego do bankructwa. Kępa Giełczyńska została zlicytowana.  
De Fleury powrócił do Francji, gdzie zmarł w 1908 roku w wieku około dzie-  
więćdziesięciu lat. Nie wiadomo, co stało się z jego zbiorami, zawierającymi  
m.in. monetę rzymską z czasów Antoninów znaną „w kopcu” na tere-  
nie Wizny oraz fragment ceramiki, groty „do dzid” i fragment średniowiecz-  
nej kuszy odkryte na grodzisku w tej miejscowości<sup>33</sup>. Część kolekcji obej-  
mująca zabytki wczesnośredniowieczne ma się znajdować w zbiorach Ermi-  
tażu<sup>34</sup>.

Trwałym, czytelnym do dzisiaj, śladem badań archeologicznych prowa-  
dzonych przez de Fleury'ego jest najprawdopodobniej przekop o szerokości  
około 1 m przez wały i kopicę grodziska w Samborach (ryc. 7, 8). Nie zachowały  
się żadne informacje o tych badaniach, ale na osobę de Fleury'ego wskazuje cho-  
ciażby bliskość Kępy Giełczyńskiej położonej vis-à-vis grodziska, po przeciwnej  
stronie Biebrzy oraz to, że rozkopał on cmentarzysko typu mazowieckiego w są-  
siedniej wsi Ruś<sup>35</sup>. W latach pięćdziesiątych XX wieku w profilach tego wykopu  
czytelna była 20–30 centymetrowa warstwa kulturowa. Widoczne tu były rów-  
nież podobnie jak w rowach strzeleckich na stoku grodziska – kamienie polne –  
którymi wyłożony był wał grodu<sup>36</sup>.

Kolejnym niezwykle cennym źródłem informacji o odkryciach archeolo-  
gicznych dokonanych na ziemiach polskich do przełomu XIX i XX wieku jest  
monumentalny – piętnastotomowy „Słownik geograficzny Królestwa Polskiego  
i innych krajów słowiańskich”, którego edycja trwała od 1880 do 1902 roku. Za-  
wiera on informacje o: grodziskach pod wsią Grodzisk<sup>37</sup> w Rajgrodzie (ryc. 9)<sup>38</sup>,

<sup>31</sup> Ibidem, s. 206, przyp. 2.

<sup>32</sup> A. Kamiński, *Wizna...*, s. 43, przyp. 103.

<sup>33</sup> R. Jakimowicz, *Sprawozdanie z...*, s. 206. W późniejszych pracach, za Aleksandrem Kamińskim (A. Kamiński, *Materiały do bibliografii...*, s. 260) przyjmowano, że „monety z czasów Antoninów” odkryte zostały na grodzisku w Wiźnie. Tymczasem Jakimowicz podaje jako miejsce odkrycia „kopiec ręką ludzką wzniesiony”, domyślając się jedynie, że mógł to być wał grodziska: „może w wale” (R. Jakimowicz R., *Sprawozdanie z...*, s. 206).

<sup>34</sup> K. Burek, *Starożytnicy i...*, s. 38.

<sup>35</sup> A. Kamiński, *Wizna...*, s. 38; K. Burek, *Starożytnicy i...*, s. 37.

<sup>36</sup> K. Burek, *Starożytnicy i...*

<sup>37</sup> *Grodzisk*, [w:] *Słownik geograficzny Królestwa Polskiego i innych krajów słowiańskich*, t. XV, cz. I, pod red. B. Chlebowskiego i J. Krzywickiego, Warszawa 1900a, s. 537.

<sup>38</sup> *Rajgród*, [w:] *Słownik geograficzny...*, t. IX, pod red. B. Chlebowskiego i Wł. Walewskiego, Warszawa 1888, s. 495.

Samborach<sup>39</sup> i Wiźnie<sup>40</sup> oraz „starożytnej grobli” prowadzącej przez błota biebrzańskie pod wsią Jagłowo<sup>41</sup>.

W 1920 roku powołane zostało przez ówczesne Ministerstwo Wyznań Religijnych i Oświecenia Publicznego II Rzeczypospolitej Państwowe Grono Konserwatorów Zabytków Przedhistorycznych – pierwsza po odzyskaniu niepodległości instytucja zajmująca się ochroną zabytków archeologicznych. Obszar działalności Grona obejmował osiem okręgów, w tym okręg północnowarszawski, przemianowany później na okręg warszawski. Państwowym Konserwatorem Zabytków Przedhistorycznych na ten okręg został Roman Jakimowicz (ryc. 10) pełniący jednocześnie funkcję sekretarza Grona<sup>42</sup>. Okręg warszawski obejmował swym zasięgiem województwa warszawskie i białostockie, w tym również obszary nadbiebrzańskie. Sprawozdania z działalności konserwatorskiej publikowane przez Jakimowicza w „Wiadomościach Archeologicznych”, szczególnie zaś sprawozdanie za 1922 rok, zawierają wiele informacji i opisów, niekiedy po raz pierwszy rejestrujących znajdujące się tu stanowiska archeologiczne. W sprawozdaniu za 1922 rok znalazły się opisy: grodziska w Wiźnie, dwóch kurhanów we wsi Okopy, cmentarzyska szkieletowego „na piaskach miejskich” w Suchowoli, cmentarzyska zwanego „Mogiłki” w Jatwieży Małej, łąki „Grodzisko” w Dolistowie (ryc. 11), cmentarzysko ze stelami kamiennymi w Zabelach, oraz grodzisk pod wsią Grodzisk i w Grodziszczanach<sup>43</sup>. Poza opisem grodziska w Grodzisku gm. Suchowola, Roman Jakimowicz pozostawił również opis niewielkiego kopca pod grodziskiem, położonego w odległości 20 kroków na południe. Na powierzchni kopca – prawdopodobnie kurhanu – miało znajdować się kilka kamieni<sup>44</sup>. Obecnie kopiec ten nie istnieje. Zapewne uległ zniszczeniu w czasie kopania rozległego rowu znajdującego się dzisiaj na południe od grodziska (ryc. 12, 13). Prowadząc poszukiwania terenowe, Jakimowicz nie tylko rejestro-

---

<sup>39</sup> A. Sambory, [w:] *Słownik geograficzny...*, t. X, pod red. B. Chlebowskiego i Wł. Walewskiego, Warszawa 1889, s. 246.

<sup>40</sup> W. Wizna, [w:] *Słownik geograficzny...*, t. XIII, pod red. B. Chlebowskiego, Warszawa 1893, s. 685–686.

<sup>41</sup> Jagłowo, [w:] *Słownik geograficzny...*, t. XV, cz. I, pod red. B. Chlebowskiego i J. Krzywickiego, Warszawa 1900b, s. 625. Tom XV część II Słownika zawiera również informację o „stacyi przedhistorycznej” odkrytej przez Zygmunta Glogera we wsi Szafranki pod Goniądzem (*Szafranki*, [w:] *Słownik geograficzny...*, t. XV, cz. II, pod red. B. Chlebowskiego i J. Krzywickiego, Warszawa 1902, s. 637). Ze stanowiska tego pochodziły jednak wyłącznie zabytki datowane na epokę kamienia.

<sup>42</sup> A. Abramowicz, *Historia archeologii...*, s. 114; M. Blombergowa, *Urzędowa opieka...*, s. 125–127. Podział na okręgi konserwatorskie zreformowany został po ustaleniu się granic Rzeczypospolitej i wprowadzeniu nowego podziału administracyjnego w 1922 roku (A. Abramowicz, *Historia archeologii...*, s. 114; M. Blombergowa, *Urzędowa opieka...*, s. 127).

<sup>43</sup> R. Jakimowicz, *Sprawozdanie z...*, s. 204–206, 213, 214–216.

<sup>44</sup> Ibidem, s. 215.

wał stanowiska archeologiczne lecz również zbierał informacje o ich badaniach w XIX i początku XX wieku. W ten sposób dowiedział się od księdza dziekana Kucharskiego (zapewne z Dolistowa) o wykopaliskach przeprowadzonych przez Zygmunta Glogera na cmentarzysku w Zabelach<sup>45</sup>.

Państwowe Grono Konserwatorów Zabytków Przedhistorycznych zaprzestało swej działalności po wprowadzeniu w życie „Rozporządzenia Prezydenta Rzeczypospolitej o opiece nad zabytkami” z dnia 6 marca 1928 roku. Struktury i zakres działania Grona w znacznym stopniu zostały przejęte przez powołane 23 marca 1928 roku Rozporządzeniem Prezydenta Rzeczypospolitej Państwowe Muzeum Archeologiczne w Warszawie. Jego dyrektorem został Roman Jakimowicz<sup>46</sup>.

W pierwszych dziesięcioleciach XX wieku obszary nadbiebrzańskie stały się również obiektem poszukiwań archeologicznych prowadzonych przez Józefa Jodkowskiego (ryc. 14), absolwenta Instytutu Archeologicznego w Moskwie i – jak nadmieniał wyżej – członka korespondenta Cesarskiego Moskiewskiego Towarzystwa Archeologicznego oraz współpracownika Komisji Archeologicznej w Petersburgu<sup>47</sup>. Z ramienia ostatnie z wymienionych instytucji pełnił funkcję konserwatora zabytków na gubernie: grodzieńską, wileńską i mińską. Po odzyskaniu przez Polskę niepodległości został mianowany kierownikiem Biura Komisji Państwowej Opieki nad Zabytkami Sztuki i Kultury na miasto Grodno i powiat grodzieński, a następnie – w 1922 roku – konserwatorem wojewódzkim w Białymstoku<sup>48</sup>. W 1925 roku, po utworzeniu Muzeum Państwowego w Grodnie, jako jego dyrektor, Jodkowski przygotował ankietę archeologiczno-krajoznawczą. Ankieta ta została rozesłana w dniu 5 października 1925 roku do wszystkich szkół powszechnych na terenie powiatów: augustowskiego, grodzieńskiego, sokólskiego, wołkowyskiego i miała zostać zwrócona w terminie do 1 grudnia 1925 r. Jej wyniki nie są znane. W Archiwum Wydziału Rzadkiej Książki i Starodruków Grodzieńskiego Państwowego Historyczno-Archeologicznego Muzeum w Grodnie, w spuściźnie po Józefie Jodkowskim, zachowała się niemal cała dokumentacja związana z przygotowaniem i rozesłaniem ankiety oraz tylko dwie odpowiedzi: ze Szkoły Podstawowej w Czerwonce i ze Szkoły Powiatowej w Lipinie. Jest raczej niemożliwe, aby pozostałe z kilkuset szkół, do których trafiła ankieta, nie udzieliły na nią odpowiedzi<sup>49</sup>.

---

<sup>45</sup> Ibidem, s. 214.

<sup>46</sup> A. Abramowicz, *Historia archeologii...*, s. 115.

<sup>47</sup> K. Burek, *Starożytnicy i...*, s. 65; A. Abramowicz, *Historia archeologii...*, s. 73; M. Blombergowa, *Badania archeologiczne Polaków...*, s. 39, 69.

<sup>48</sup> M. Blombergowa, *Badania archeologiczne Polaków...*, s. 70.

<sup>49</sup> W ciągu trzydniowej kwerendy przeprowadzonej w maju 2002 roku autorowi nie udało się dotrzeć do dalszych odpowiedzi na ankietę. Wg uzyskanych wówczas informacji odpowiedzi tych nie ma w zasobach archiwum. Kwestionariusz obejmował następujące punkty: „1. Miejsce opisywane (miasteczko, wieś, osada, dwór). Jego położenie geograficzne. Jakie są wyżyny, wyniosłości,



Równoległe z nurtem oficjalnym – urzędowym, poszukiwania archeologiczne na obszarach nadbiebrzańskich prowadzone były w okresie międzywojennym przez co najmniej jednego archeologa amatora – J. Głoskiego. O jego działalności wiemy dzięki szczegółnemu zabytkowi, jaki przekazał w 1933 roku do zbiorów Państwowego Muzeum Archeologicznego w Warszawie. Była to szpila brązowa znaleziona na wydmy znajdującej się około 500 m na południowy zachód od wsi Szafranki koło Goniądza i 1 km na południe od Biebrzy (ryc. 15)<sup>50</sup>. Wyjątkowość znaleziska polegała na tym, że szpilę tę wykonano, przerabiając część szczypczyków brązowych. Szczypczyki musiały pęknąć na zgięciu, co uniemożliwiło ich naprawę. Część użytą do wykonania szpili przerobiono poprzez zaostrenie wąskiego końca ramienia. Datowanie szczypczyków – szpili ustalone zostało na podokres późnorzymski lub, z mniejszym prawdopodobieństwem, na wczesną fazę okresu wędrówek ludów<sup>51</sup>. Autor publikacji zabytku nie określił jego przynależności kulturowej, przywołał jednak analogie z obszaru zachodniobałtyjskiej kultury sudowskiej, podkreślając jednocześnie, że jest to pierwsze stanowisko archeologiczne (cmentarzysko lub osada otwarta) z okresu wpływów rzymskich w tym rejonie<sup>52</sup>.

Informacje o odkryciach i badaniach archeologicznych dokonanych na obszarze Kotliny Biebrzańskiej do lat pięćdziesiątych XX wieku zostały zebrane w ob-

---

wzgorza, pagórki (nazwy ludowe)? Nazwy uroczysk (podania ludowe). 2. Początek i dzieje miejscowości (podania ludowe). Jak lud objaśnia pochodzenie nazwy miejscowości? 3. Osobliwości dawnego budownictwa: kościoły, kaplice, krzyże, zamczyska itp. Jakie z nimi są związane wydarzenia lub podania? Uwaga. Wszystkie nazwy (obecne i dawne) oraz podania należy zapisywać dosłownie, tak jak lud wymawia, czyli z uwzględnieniem wszystkich właściwości gwarowych. 4. Do jakiej narodowości należy lud w danej miejscowości? (Pożądane są wiadomości statystyczne). 5. Czy w danej miejscowości lub w pobliżu (dokładnie określić) są starożytne cmentarzyska (nazwy) lub kurhany (kopce lub mogiły z ziemi sypane? Ile, jakie)? 6. Czy istnieją stacje przedhistoryczne tj. miejsca, gdzie znajdowano narzędzia kamienne: toporki, nożyki, groty do strzał itp.? 7. Czy istnieją cmentarzyska przeddziejowe ze szczątkami ludzkimi lub popielnicami (naczyniami) glinianymi? 8. Czy spotyka się groby kamienne (grobowce z głazów polnych). Czy je badano i co w nich znaleziono? 9. Czy w starych lasach lub na polach nie dają się zauważyć ślady dawnych grodzisk (horodyszcz) i wałów? 10. Czy znajdowano monety (ilość i jakie)? 11. Czy, kto i gdzie posiada wykopaliska (przedmioty starożytne)? Uwaga. Pożądane są również wiadomości o staroświeckich, oryginalnych sprzętach artystycznych lub ludowych (bogato ornamentowanych lub ozdobnie malowanych.” (Rękopis kwestionariusza w zbiorach: Archiwum Wydziału Rzadkiej Książki i Starodruków Grodzieńskiego Państwowego Historyczno-Archeologicznego Muzeum). Przedstawiony kwestionariusz w niemal niezmienionej formie został przesłany przez Józefa Jodkowskiego w maju 1934 roku do redakcji „Harcerskiego Zewu Kresowego” w Białymstoku z prośbą o zamieszczenie go w dziale „Poznaj swój kraj” (pismo z dnia 2 maja 1934 r., Państwowe Muzeum w Grodnie L. 93/34. Kwestionariusz w zbiorach: Archiwum Wydziału Rzadkiej Książki i Starodruków Grodzieńskiego Państwowego Historyczno-Archeologicznego Muzeum).

<sup>50</sup> M. Kaczyński, *Interesujące znalezisko z miejscowości Goniądz – Szafranki, pow. Mońki*, „Wiadomości Archeologiczne”, t. XXXVI, z. 3 1971, s. 355.

<sup>51</sup> Ibidem, s. 356.

<sup>52</sup> Ibidem.

szernej pracy Aleksandra Kamińskiego *Materiały do bibliografii archeologicznej Jaćwieży od I do XIII wieku*<sup>53</sup>. W zamierzeniu autora bibliografia miała służyć wszystkim badaczom Jaćwieży, ułatwiając im żmudne poszukiwania archiwalne. Dlatego też w wielką starannością zestawiono w niej wszystkie dostępne informacje pochodzące nie tylko z właściwego terytorium Jaćwieży, lecz również z „terenów problematycznych” – położonych między Biebrzą i Narwią<sup>54</sup>. W efekcie praca Aleksandra Kamińskiego ujmuje dwadzieścia stanowisk z interesującego nas obszaru (ryc. 16). Są to grodziska we wsiach Grodzisk, gm. Suchowola, Grodziszczany, gm. Dąbrowa Białostocka, Pieńki Grodzisko, gm. Jedwabne, Sambory, gm. Wizna, oraz w Rajgrodzie i Wiźnie, cmentarzyska ze stelami kamiennymi w Jaćwieży Małej, gm. Jaświły i Zabelach gm. Dolistowo, cmentarzyska z grobami w obstawach kamiennych w: Jacewku, Jedwabnym, Kotowie, Pieńkach Grodzisku<sup>55</sup> i Rostkach Małych, gm. Jedwabne, Kokoszkach i Rusi, gm. Wizna, cmentarzyska kurhanowe we wsiach Kąty, gm. Jedwabne, Okopy, gm. Suchowola, „starożytne drogi – groble” pod wsiami Jagłowo gm. Suchowola i Mikićcin, gm. Dolistowo, oraz bliżej nieokreślone stanowisko z okresu rzymskiego (?) z Osowca, gm. Goniądz, z którego pochodzi zbiór zabytków żelaznych zebranych z wydmy w 1933 roku<sup>56</sup>.

W pierwszych dziesięcioleciach po II wojnie światowej tereny nadbiebrzańskie nie były obszarem systematycznych badań i poszukiwań archeologicznych. Pracami wykopaliskowymi objęte zostały wówczas pojedyncze stanowiska, po części opisywane wcześniej w literaturze. Należało do nich – odnotowane przez Romana Jakimowicza – cmentarzysko kurhanowe w Okopach. W 1959 roku Danuta Jaskanis rozkopała tu jeden z dwóch kurhanów, odkrywając w jego nasypie dwa pochówki ciałopalne bezpopielnicowe. Brak wyposażenia pochówków oraz brak zabytków w nasypie kurhanu uniemożliwił określenie jego chronologii i przynależności kulturowej. Autorka badań skłaniała się ku uznaniu go za kurhan wczesnośredniowieczny<sup>57</sup>.

<sup>53</sup> A. Kamiński, *Materiały do bibliografii...*, s. 193–273.

<sup>54</sup> Ibidem, s. 198.

<sup>55</sup> Cmentarzysko znane już Ludwikowi de Fleury’emu (A. Kamiński, *Materiały do bibliografii...*, s. 221) ponownie zostało odkryte w październiku 1933 roku podczas wybierania kamieni ze wzgórza zwanego „Glinkowe” użytych jako repery graniczne podczas komasacji gruntów we wsi Pieńki – Grodzisko. Informację o odkryciu przekazał do Państwowego Muzeum Archeologicznego w Warszawie mierniczy Jankowski, na którego polecenie kamienie te były wybierane. Poza szkieletami ludzkimi natrafiono wówczas na: „żelazne noże, gwoździe i krzesiwa, brązowe ozdoby niewieście i szczątki misy ofiarnej, oraz kawałki glinianych misy i popielnicy” (J. Antoniewicz, *Zabytki wczesnośredniowieczne, odkryte we wsi Pieńki – Grodzisko, pow. Łomża*, „Sprawozdania Państwowego Muzeum Archeologicznego”, t. VI, z. 1–2, 1951, s. 127, 128–130).

<sup>56</sup> A. Kamiński, *Materiały do bibliografii...*, s. 216, 217, 220, 221, 232, 235, 237, 244–245, 247, 261.

<sup>57</sup> D. Jaskanis, *Kurhan w Okopach, pow. Dąbrowa Białostocka*, „Rocznik Białostocki”, t. VIII, 1968, s. 410–412.

Jednocześnie już od końca lat czterdziestych XX wieku i w początku lat pięćdziesiątych tego stulecia tereny byłego powiatu łomżyńskiego wizytował delegat Państwowego Muzeum Archeologicznego w Warszawie – Jerzy Antoniewicz. W 1948 roku przeprowadził on badania powierzchniowe grodziska w Wiźnie<sup>58</sup>, a w kwietniu 1951 r. odbył szereg objazdów konserwatorskich, docierając m.in. do wsi Pieńki – Grodzisko (ryc. 17), gdzie obok grodziska zlokalizował również znane z wcześniejszych odkryć wczesnośredniowieczne cmentarzysko z grobami w obstawach kamiennych – typu mazowieckiego<sup>59</sup>. Obszar Mazowsza leżał na uboczu zainteresowań badawczych Jerzego Antoniewicza – prekursora powojennych polskich badań nad archeologią bałtyjską. Mimo to jego archiwum naukowe zawiera szereg notatek i wypisów z literatury dotyczących stanowisk archeologicznych z północnego Mazowsza. Odzwierciedla ono z jednej strony szeroki obszar jego zainteresowań badawczych, obejmujących również problematykę pogranicza i kontaktów bałtyjsko-słowiańskich, z drugiej – zaś zakres obowiązków wypełnianych w Państwowym Muzeum Archeologicznym<sup>60</sup>.

Specyfika źródeł archeologicznych sprawia, że ich odkrywcą może być każdy. Informacje o tych odkryciach nie zawsze trafiają do archeologów, a jeśli nawet trafiają to nieraz po długim czasie i formie bardzo fragmentarycznej. Często też odnajdowane przypadkowo zabytki wchodzą w skład prywatnych kolekcji. W początku lat sześćdziesiątych XX wieku do odkryć takich doszło w Lipsku i w jego okolicach. W 1962 roku Marian Bartoszewicz „w czasie wywozu dużego stosu kamieni” ze swego pola w Nowym Lipsku odnalazł pod tym stosem żelazny grot strzały datowany na „pierwsze wieki naszej ery lub na VI–XI wiek”. Informację o odkryciu przekazał do Stowarzyszenia Historyków Sztuki w Warszawie. Stamtąd wiadomość dotarła do Państwowego Muzeum Archeologicznego w Warszawie, które z kolei informację przekazało do Muzeum w Białymstoku<sup>61</sup>. W tym samym roku o „znaleziskach z czasów starożytnych” poinformował Państwowe Muzeum Archeologiczne Z. Mikucki z Lipska nad Biebrzą. Za pośrednictwem Polskiej Akademii Nauk w Warszawie dotarł do tego muzeum również list Jana Dandury, w którym autor wymienił aż dziesięć

---

<sup>58</sup> Teczka 190: Zaczysko w Wiźnie, Archiwum Jerzego Antoniewicza w Zbiorach Działu Archeologii Muzeum Warmii i Mazur w Olsztynie.

<sup>59</sup> J. Antoniewicz, *Zabytki...*, s. 127, 137 przyp. 16. Teczka 171: Grodzisko i cmentarzysko w Pieńkach Grodzisku, gm. Przytuły, pow. łomżyński, Archiwum Jerzego Antoniewicza w Zbiorach Działu Archeologii Muzeum Warmii i Mazur w Olsztynie.

<sup>60</sup> Teczka 114: woj. łomżyńskie zawiera m.in. wypisy z literatury dotyczące grodzisk w Samborach i Wiźnie, oraz cmentarzyskach w Karwowie, Kokoszkach i Rusi, Archiwum Jerzego Antoniewicza w Zbiorach Działu Archeologii Muzeum Warmii i Mazur w Olsztynie.

<sup>61</sup> Teczka: „Lipsk n/Biebrzą, gm. Lipsk, b. pow. Dąbrowa, woj. Suwałki” w Dziale Dokumentacji Zabytków Państwowego Muzeum Archeologicznego w Warszawie.

miejsz w Lipsku wartych zainteresowania archeologów<sup>62</sup>. W trzy lata później Jan Dandura przesłał kolejną informację, tym razem o odkryciu podczas prac niwelacyjnych pozostałości cmentarza na rynku w Lipsku, w miejscu gdzie dawniej stała cerkiew<sup>63</sup>. Zainteresowaniom przeszłością Lipska Jana Dandury szły w parze z pasją kolekcjonerską. W jego posiadaniu znajdowało się kilka zabytków archeologicznych z terenu miasta, w tym przęślik gliniany o nieustalonej chronologii<sup>64</sup>.

---

<sup>62</sup> Ibidem. List Jana Dandury skierowany do Polskiej Akademii Nauk w Warszawie, zatytułowany „Prośba” jest na tyle interesujący, że warto go tu przytoczyć w całości: „Załączając minimalny skrót historii naszej osady Lipsk nad Biebrzą, pragniemy zainteresować Czcigodnych Panów Naukowców z Instytutu Archeologii celem możliwie spieszniego rozpoczęcia badań naukowych poniżej zapodanych zabytków i innych interesujących fragmentów rzeczowych, znajdujących się na terenie i w okolicy naszej osady, które mogą odsłonić szczegółowszą historię Lipska nad Biebrzą oraz mogą stanowić historyczne pamiątki i dowody historyczne naszych przodków Polaków na tych terenach.

W tej chwili istnieją na terenie samej osady Lipsk następujące zabytki, godne bliższego zainteresowania się, a mianowicie:

1. Kopiec – usypisko z ziemi około 15,0 metrów u podstawy. Usypany, według legendy, na pamiątkę zwycięstwa nad Krzyżakami.

2. Groby jakichś księży zakonnych (obok tego kopca). Był tu kiedyś jakiś klasztor.

3. Miejsce po dawnym cmentarzu przyklasztornym również obok tego kopca, na którym czasem wykopuje się kości ludzkie i jakieś przedmioty.

4. Miejsce po cmentarzu Jaćwingów, na którym przed rokiem 1900, w czasie budowy szosy przez to miejsce wykopano bardzo dużo pojedynczych kości ludzkich, które na skutek zarządzenia władz carskich zakopano w jednym dole na tym cmentarzu. W tym samym czasie obok kościotrupów dwa miecze olbrzymiej wielkości (do 1,5 metra) i ogromnej wagi. Przy jednym z tych mieczy były doczepione jakieś włosy. Prócz tego wykopano wówczas jakieś medale czteroboczne wielkości do 8 cm z napisem w języku niepolskim. Wykopane czaszki ludzkie kolosy duże jak wiadra, pojedyncze olbrzymie kości ludzkie i oba miecze władze carskie zaraz uwiozły do Rosji.

5. Miejsce po nie wiadomo jakim i z jakich czasów cmentarzu, który miał być najstarszym cmentarzem Lipska. W tej chwili jakichkolwiek danych o tym cmentarzu na razie brak, ale dla ciekawości historycznej warto ten cmentarz zrewidować naukowo, bo na pewno coś w sobie kryje.

6. W okolicy Lipska »Zamkowisko« (góra, na której podobno istniał zamek któregoś z Jagiellonów) Jagiellończyków/ warto tę górę zbadać, gdyż potwierdza to istniejąca ulica w Lipsku p.n. Zamkowa i gościniec jako przedłużenie jej prowadzący do tej góry.

7. Istniejąca część Gościńca Napoleońskiego usypana przez żołnierzy Napoleona z ziemi przez nich nanoszonej.

8. »Dolina Wojewody« i »Góra Wojewody«, o których krąży legenda, że góra została usypana przez skaźców, zawojowanych Krzyżaków przez tego wojewodę, którzy nanosili górę tej ziemi na wspólną mogiłę sobie.

9. »Góra Skarbcowa« (nie wiadomo, czyj był tu skarbiec, ale jednak coś było, bo był też łuk czy brama łukowa i stąd też nazwa miejscowości części Lipska »Podłucze«).

10. »Góra Rzymska«, gdzie według legendy odbywały się sądy.

Lipsk 20/II 1963 r. Dandura Jan”.

<sup>63</sup> List z dnia 22/IX 1965 roku,teczka: „Lipsk n/Biebrzą, gm. Lipsk, b. pow. Dąbrowa, woj. Suwałki” w Dziale Dokumentacji Zabytków Państwowego Muzeum Archeologicznego w Warszawie.

<sup>64</sup> Teczka Lipsk IV/10 w archiwum Działu Archeologii Muzeum Podlaskiego w Białymstoku.

U schyłku lat sześćdziesiątych XX wieku podjęte zostały w Kotlinie Biebrzańskiej pierwsze badania powierzchniowe mające na celu weryfikację wcześniejszych i odkrycie nowych stanowisk archeologicznych. Specyfika terenu sprawiła, że podejmowali je specjaliści od epoki kamienia, spodziewający się odkrycia na grądach dobrze zachowanych reliktywów mezolitycznych i neolitycznych obozowisk i osad. W czerwcu 1969 roku badania takie, zorganizowane przez ówczesnego Konserwatora Zabytków Archeologicznych na woj. białostockie – Jana Jaskanisa, przeprowadzili w okolicy Goniądza i Rajgrodu pracownicy Państwowego Muzeum Archeologicznego w Warszawie: Jan Kowalczyk i Elżbieta Kempisty<sup>65</sup>. Efektem „ubocznym” tych poszukiwań było odkrycie na północ od Woźnej Wsi, w dolinie Jegrzni śladów rozległej osady średniowiecznej lub nowożytniej<sup>66</sup>.

W maju 1973 roku analogiczne poszukiwania powierzchniowe i badania sondażowe w Lipsku nad Biebrzą i wokół miasta prowadził Krzysztof Burek – pracownik Muzeum Okręgowego w Białymstoku. Wyniki tych badań nie zostały opublikowane. Notatnik polowy znajdujący się w archiwum Podlaskiego Wojewódzkiego Konserwatora Zabytków zawiera informacje dotyczące stanowisk w miejscowościach: Lipsk stanowiska 1–4, Lipsk „Kopiec Wolności”, Lipsk ul. Kościelna, Pusta, Stara, Lipsk stanowisko 8 – Zabłotna VII, Jałowo stanowisko 1, Rogożynek stanowisko 1, Skiblewo stanowisko 1, Dulcowszczyzna<sup>67</sup>. Niestety w notatniku nie zostały zawarte informacje o zabytkach odkrytych na wymienionych stanowiskach, poza zwięzłą notką o monetach z XVII wieku przy stanowisku na ul. Pustej w Lipsku. Znalazły się one dopiero na kartach ewidencyjnych tych stanowisk przechowywanych w archiwum Działu Archeologii Muzeum Podlaskiego i Działu Archeologii Muzeum Okręgowego w Suwałkach<sup>68</sup>. Archiwa te zawierają przy tym również karty stanowisk badanych przez

---

<sup>65</sup> E. Kempisty, *Nowe stanowiska z epoki kamiennej w woj. białostockim*, „Rocznik Białostocki”, t. XII 1974, s. 407.

<sup>66</sup> Ibidem, s. 410.

<sup>67</sup> Notatnik polowy Krzysztofa Burka „Lipsk” w archiwum Podlaskiego Wojewódzkiego Konserwatora Zabytków w Białymstoku.

<sup>68</sup> Zabytki odkryte przez Krzysztofa Burka podczas badań prowadzonych w Lipsku i jego okolicy w maju 1973 roku znajdują się w zbiorach Działu Archeologii Muzeum Podlaskiego w Białymstoku. W Dziale Archeologii tego muzeum znajdują się również karty stanowisk w Lipsku: „około 100 m na E od »Kopca Wolności«, „Kopiec Wolności” I – sondaż IV, „Kopiec Wolności” II – sondaż VI, „na stoku »kościelnej wysoczyzny«”, ul. Kościelna 1 – sondaż nr 1, ul. Kościelna 28, ul. Kościelna 31, ul. Kościelna „na W od zabudowań piekarni”, ul. Kościelna „przy ogrodzeniu kościoła parafialnego”, ul. Kościelna „na granicy wysoczyzny i płaskich łąk”, ul. Kościelna II – sondaż III, ul. Kościelna przy „ogrodzeniu budynku agronomówki”, ul. Ogrodowa 7, ul. Pusta, ul. Rybacka, „na E od skrzyżowania ul. Starej z ul. Zakościelną”, ul. Stara 18, „po południowej stronie ul. Starej”, ul. Zabłotna, ul. Zabłotna VII – sondaż nr II, ul. Zabłotna między zabudowaniami oznaczonymi numerami 3 i 5, ul. Zabłotna 18A, „ul. Zabłotna na W od skrzyżowania ul. Zabłotnej

Krzysztofa Burka, a nieopisanych w jego notatniku polowym. Na ich podstawie wiadomo, że na powierzchni i w wykopach sondażowych odkryte zostały fragmenty ceramiki, często drobne i mocno zniszczone pochodzące z naczyń: „starożytnych” (Skieblewo stanowisko II), „starożytnych (?)” lub wczesnośredniowiecznych (Lipsk: ul. Zabłotna między posesjami nr 3 i 5, wieś Jaczniki), wczesnośredniowiecznych (?) (Jałowo, Kurianka), średniowiecznych (?) (Lipsk: ul. Kościelna „na W od zabudowań piekarni”, ul. Kościelna przy „ogrodzeniu budynku agronomówki”, ul. Ogrodowa, Ogrodowa 7, Pusta, Stara, Zabłotna między zabudowaniami nr 3 i 5, Zabłotna nr 18A i 22A, skrzyżowanie ul. Zabłotnej z ul. Dolną, ul. Żabikowskiego, wieś: Dulkowszczyzna stanowisko I, Rogożynek), średniowiecznych lub późnośredniowiecznych (Lipsk ul. Zabłotna), późnośredniowiecznych (Lipsk: ul. Kościelna przy „ogrodzeniu kościoła parafialnego”, ul. Kościelna „na granicy wysoczyzny i płaskich łąk”, ul. Rybacka), średniowiecznych (?) lub nowożytnych (Lipsk „Kopiec Wolności”, Lipsk: ul. Kościelna „na W od zabudowań piekarni”, ul. Kościelna, Kościelna 31, Pusta, Rybacka), późnośredniowiecznych lub nowożytnych (Lipsk: „około 100 m na E od »Kopca Wolności«”, „na stoku »kościelnej« wysoczyzny”, ul. Stara 18, „po południowej stronie ul. Starej”, „ul. Zabłotna na W od skrzyżowania ul. Zabłotnej z ul. Dolną”, ul. Zabłotna 22A, ul. Żabikowskiego), okres nowożytny (Lipsk: ul. Kościelna 28, skrzyżowanie ul. Starej z ul. Zakościelną). Z przedstawionego wyżej, skomplikowanego systemu lokalizacji i datowania stanowisk archeologicznych z Lipska i jego okolic, odkrytych w 1973 roku przez Krzysztofa Burka, wyłania się dosyć klarowny obraz dziejów osadnictwa na tych terenach. Pojedyncze ślady zasiedlenia okolic Lipska pochodzą z pradziejów, przy czym brak precyzji w określeniu chronologii wynika z niezwykle wątych podstaw źródłowych. Stanowiły je drobne, mocno zniszczone fragmenty ceramiki lepionej ręcznie. Równie słabo reprezentowane było osadnictwo wczesnośredniowieczne. Znacznie większa liczba znalezisk datowanych na średniowiecze, późne średniowiecze i czasy nowożytne związana jest z powstaniem i rozwojem Lipska<sup>69</sup>.

---

z ul. Dolną”, ul. Zabłotna 22A, ul. Żabikowskiego, oraz wsi Jałowo (teczki: „Lipsk IV/8”, „Lipsk IV/12”, „Lipsk IV/13”, „Lipsk IV/16:1”, „Lipsk IV/17”, „Lipsk IV/18”, „Lipsk IV/19”, „Lipsk IV/20”, „Lipsk IV/21”). Natomiast w Dziale Archeologii Muzeum Okręgowego w Suwałkach przechowywane są karty stanowisk: w Lipsku przy „Kopcu Wolności”, oraz na ulicach: Kościelnej, Ogrodowej, Pustej, Rybackiej, Starej, Zabłotnej, Żabikowskiego, a także w: Dulkowszczyźnie stanowisko I, Jacznikach, Jałowie, Kuriance, Skieblewie stanowisko II, Rogożyńku.

<sup>69</sup> Badania archeologiczne prowadzone przez Krzysztofa Burka w Kotlinie Biebrzańskej, poza szczegółowym rozpoznaniem stanowisk w Lipsku i jego okolicy, przyniosły też rejestrację dwóch innych stanowisk archeologicznych. Pierwszym z nich jest „wał” o średnicy 200–300 m, położony nad Biebrzą na południe od wsi Czarniewo koło Sztabina, określanej przez miejscową ludność jako „Pobójna”, „Góra Pobiwa” lub „Szwedzki Szaniec”. Informację o tym obiekcie zawiera notatnik „Rok 1972 inspekcje KZA” (cyt. na podstawie wypisu w archiwum Działu Archeologii Muzeum Okręgowego w Suwałkach teczka: „AZP 25–86”). Drugim stanowiskiem jest późnośredniowieczna

Lata sześćdziesiąte i siedemdziesiąte XX wieku były również okresem ożywienia w badaniach grodzisk na Podlasiu i Mazowszu. W tym czasie prace badawcze podjęte zostały na grodzisku w Wiźnie. Rozpoczęto je w 1967 roku i kontynuowano do 1971 roku<sup>70</sup>. Pracami wykopaliskowymi kierował Krzysztof Janiszowski. Pierwszy sezon badań miał na celu wstępne rozpoznanie charakteru i stratygrafii grodziska wczesnośredniowiecznego częściowo zniszczonego w wyniku budowy zamku. Wydzielone zostały dwie fazy użytkowania obiektu. Pierwsza, przypadająca na XII i XIII wiek związana z wczesnośredniowiecznym grodem, oraz druga, trwająca od XIV do XVII wieku, odpowiadająca średniowiecznemu i nowożytnemu zamkowi<sup>71</sup>. W kolejnych sezonach uściślono datowanie grodziska, przesuwając jego początki na wiek XI, uchwycono kolejne fazy przebudowy wału grodu kasztelani wiskiej i zamku książęcego, rozpoznano też wstępnie ślady wczesnośredniowiecznej osady podgroдовой i grobli w dolinie Narwi<sup>72</sup>.

Dwa ostatnie dziesięciolecia XX wieku przyniosły pewną intensyfikację w badaniach archeologicznych Kotliny Biebrzańskiej. Co prawda od końca lat osiemdziesiątych do połowy lat dziewięćdziesiątych tego stulecia nie podjęto tu żadnych badań wykopaliskowych, ale w tym czasie intensyfikacji uległy poszukiwania powierzchniowe prowadzone w ramach Archeologicznego Zdjęcia Polski (dalej AZP) (ryc. 18). Jednoznaczny pogląd na ten temat daje przegląd treści Informatora Archeologicznego<sup>73</sup>. Znaczne spowolnienie pod koniec lat dziewięćdziesiątych edycji, ukazujących się nieprzerwanie od 1968 roku, kolejnych tomów Informatora Archeologicznego<sup>74</sup> utrudnia prześledzenie dalszej historii badań archeologicznych interesującego nas obszaru. Jak wynika z publikacji poświęconych badaniom i ochronie zabytków archeologicznych na obszarze Polski

---

osada na „Wzgórzu Plebańskim” w Wiźnie odkryta w maju 1974 roku (dokumentacja z badań AZP na obszarze 36–79 w zbiorach Podlaskiego Wojewódzkiego Konserwatora Zabytków. Autorami badań są: J. Brzozowski i J. Siemaszko).

<sup>70</sup> B. Guerqin, *Zamki w Polsce*, Warszawa 1974, s. 308.

<sup>71</sup> *Wiźna*, Informator Archeologiczny. Badania 1967, Warszawa 1968, s. 380–382.

<sup>72</sup> I. Jastrzębska, *Grodzisko w Wiźnie, pow. Łomża w świetle badań prowadzonych w latach 1968–1970*, maszynopis pracy magisterskiej w archiwum Działu Archeologii Muzeum Podlaskiego w Białymstoku 1972.

<sup>73</sup> Informator Archeologiczny. Badania 1989, Warszawa 1993; Informator Archeologiczny. Badania 1990, Warszawa 1994; Informator Archeologiczny. Badania 1991, Warszawa 1997; Informator Archeologiczny. Badania 1992, Warszawa 1997; Informator Archeologiczny. Badania 1993, Warszawa 1998; Informator Archeologiczny. Badania 1994, Warszawa 1998; Informator Archeologiczny. Badania 1995, Warszawa 1998. Porównaj też publikację K. Bieńkowskiej poświęconą badaniom archeologicznym prowadzonym w latach 1990–1994 na obszarze województwa białostockiego (K. Bieńkowska, *Najważniejsze wyniki badań archeologicznych prowadzonych w latach 1990–1994 na terenie województwa białostockiego*, Biuletyn Konserwatorski Województwa Białostockiego, z. 1, Białystok 1995, s. 48–54).

<sup>74</sup> Tom za rok 1995 ukazał się drukiem w 1998 roku, zaś tom za rok 1996 – w 2005 r.

północno-wschodniej również w drugiej połowie lat dziewięćdziesiątych XX w. i na przełomie tysiącleci, prace wykopaliskowe na stanowiskach z epoki żelaza w Kotlinie Biebrzańskiej nie były podejmowane<sup>75</sup>.

Jednocześnie z planowanymi poszukiwaniami powierzchniowymi prowadzonymi w ramach AZP w u schyłku lat siedemdziesiątych, oraz w latach osiemdziesiątych i dziewięćdziesiątych XX wieku nadal dochodziło do przypadkowych odkryć zabytków archeologicznych. W maju 1979 roku podczas budowy szkoły w Wiźnie wykopane zostały dwa bełty do kuszy i gliniany ciężarek. Znaleźisko pochodziło ze średniowiecznej osady. Informację o odkryciu Pogotowia Archeologicznego w Państwowym Muzeum Archeologicznym przekazał W. Suski<sup>76</sup>. Jesienią 1984 roku Henryk Buczkowski – rolnik ze Strękowej Góry wyorał gliniany garnek. Wewnątrz naczynia znajdowało się ponad pięćdziesiąt srebrnych dirhemów arabskich z lat 764–900 n.e. przykrytych srebrnymi ozdobami: czterema złożonymi, łukowatymi paciorkami i dwiema zausznicami, również złożonymi (ryc. 19). Znaleźisko trafiło do Muzeum Okręgowego w Łomży<sup>77</sup>. W sześć lat później, również podczas jesiennej orki na polu pod Strękową Górą należącym do Tadeusza Szmitko odnaleziony został żelazny grot oszczepu pochodzący z późnego podokresu wpływów rzymskich<sup>78</sup>.

Zgromadzone w ciągu przeszło 150 lat źródła archeologiczne nie zostały dotychczas w sposób całościowy opracowane i wykorzystane do badań nad dziejami Kotliny Biebrzańskiej w epoce żelaza. Pierwszym etapem tych badań powinna być wieloaspektowa analiza reprezentatywności źródeł, co zważywszy na niezwykle długi okres ich gromadzenia i liczbę badaczy zaangażowanych w ten proces będzie zadaniem niezwykle trudnym.

Sama problematyka dziejów Kotliny Biebrzańskiej w epoce żelaza jest bardzo rozległa. Z pewnością wymaga ona badań uzupełniających i weryfikacyjnych. Jednak już teraz można pokusić się o sformułowanie kilku istotnych problemów, których wyjaśnienie jest niezbędne dla poznania dziejów tej części Podlasia obserwowanych przez pryzmat źródeł archeologicznych. Należą do nich: 1) pustka osadnicza występująca na terenach nadbiebrzańskich w ostatnich pięciu stuleciach przed naszą erą; 2) strefa pogranicza zachodniobałtyjskiego kręgu

<sup>75</sup> K. Bienkowska, *Ochrona zabytków archeologicznych na terenie województwa białostockiego w latach 1995–1997*, Biuletyn Konserwatorski Województwa Białostockiego, z. 4, Białystok 1998, s. 213–217; M. Karczewska, M. Karczewski red., *Badania archeologiczne w Polsce północno-wschodniej i na zachodniej Białorusi*. Materiały z konferencji, Białystok 6–7 grudnia 2001, Białystok 2002.

<sup>76</sup> Dokumentacja z badań AZP na obszarze 36–79 w zbiorach Podlaskiego Wojewódzkiego Konserwatora Zabytków. Autorami badań są: J. Brzozowski i J. Siemaszko.

<sup>77</sup> S. Małachowska, *Srebrne ozdoby z wczesnośredniowiecznego skarbu z Góry Strękowej, gm. Zawady, woj. łomżyńskie*, „Wiadomości Archeologiczne”, t. LIII, z. 1, 1993–1994 (1995), s. 35.

<sup>78</sup> Dokumentacja z badań AZP na obszarze 36–80 w zbiorach Łomżyńskiej Delegatury Służby Ochrony Zabytków, teczką 468. Autorami badań są J. Brzozowski i J. Siemaszko.



kulturowego z osadnictwem kultury przeworskiej i wielbarskiej oraz kulturami strefy leśnej Europy wschodniej w okresie wpływów rzymskich i wczesnej fazie okresu wędrówek ludów; 3) kształtowanie się południowych peryferii terytoriów plemiennych Jaćwieży we wczesnym średniowieczu; 4) początki i rozwój najstarszego osadnictwa słowiańskiego w strefie na południe od Biebrzy; 5) przebieg pogranicza mazowiecko-jaćwiesko-ruskiego; 6) weryfikacja chronologii i funkcji „wczesnośredniowiecznych” grodzisk na południe od Biebrzy, będących przynajmniej w części nowożytnymi „dworami na kopcach” i wskazanie ich związku z osadnictwem historycznym.

### **The history of archaeological researches on the iron age in Biebrza River basin**

The Biebrza River basin is a very unique area according both to the biology and archaeology. The forthills and the barrows discovered there were described for the first time in 1848 by Professor Joseph Jaroszewicz. At the end of XIX and at the beginning of the XX century the greatest service to the archaeological researches in the Biebrza River basin did a local landowner Zygmunt Gloger and his friend Count Ludwik de Fleury, the member of Imperial Moscow Archaeological Society. Acting together and separately they discovered a great number of new archaeological sites in this area.

A new part of the history of archaeological researches in the Biebrza River basin started after the First World War. Roman Jakimowicz, an archaeologist from Warsaw, became the Conservator of Prehistoric Monuments of the north-eastern part of Poland. He inspected and described many archaeological sites at the Biebrza River basin and some of them – for example the forthill in Wizna – preserved from destruction. At the same time another archaeologist, Joseph Jodkowski, was the director of the Museum in Grodno. He did not lead any researches in the Biebrza River Basin himself but he was an author of an archaeological poll pertaining to this area.

After the Second World War all archaeological data discovered in the Biebrza River basin were published by a historian, Alexander Kamiński. He collected information on twenty sites: six forthills, nine cemeteries and barrows in two villages and three sites of other kinds. At the same time archaeologists from Warsaw and Białystok: George Antoniewicz and Danuta Jaskanis continued archaeological researches in the Biebrza River basin. George Antoniewicz inspected forthills in Wizna and Pieńki Grodzisko. Danuta Jaskanis excavated one of two barrows in the village Okopy.

The great increase in the number of new archaeological sites took place in the last three decades of XX century. They were discovered during surface researches especially those called *Polish Archaeological Record*. At the same time only a few sites were excavated and none of them were published.

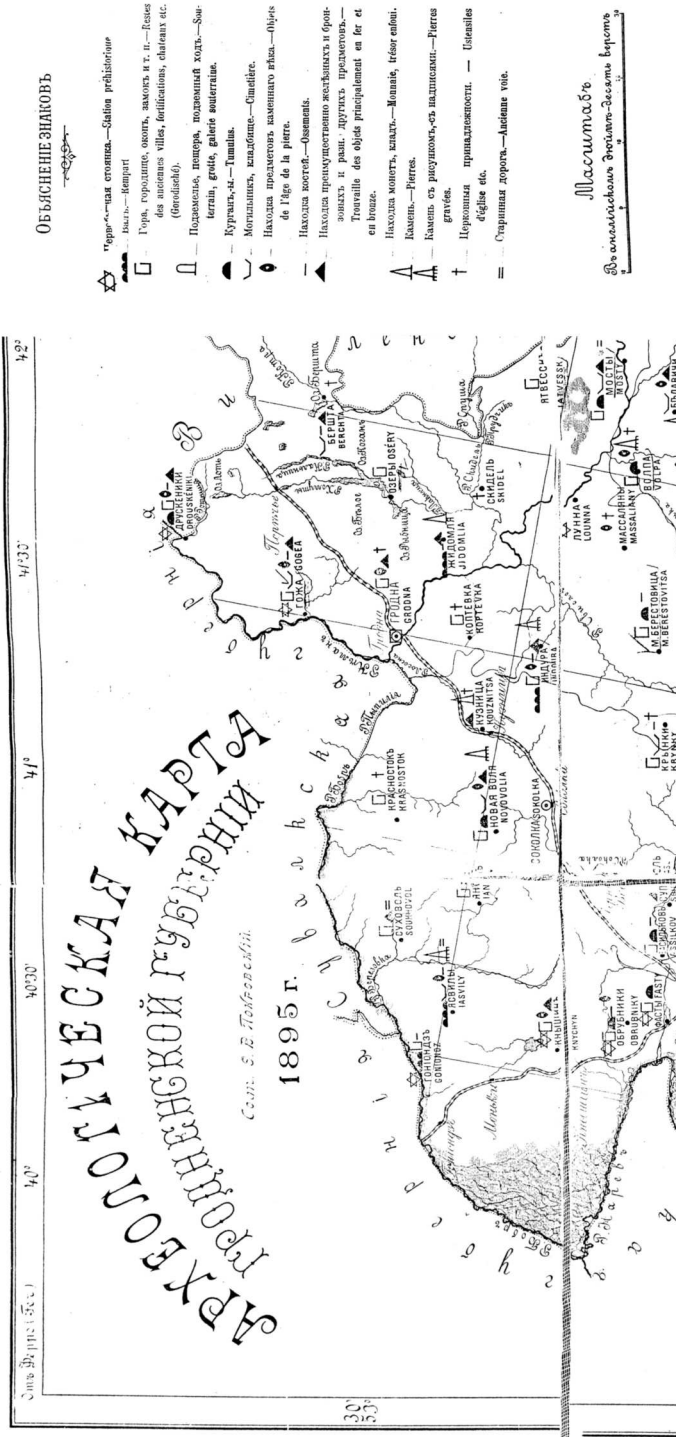
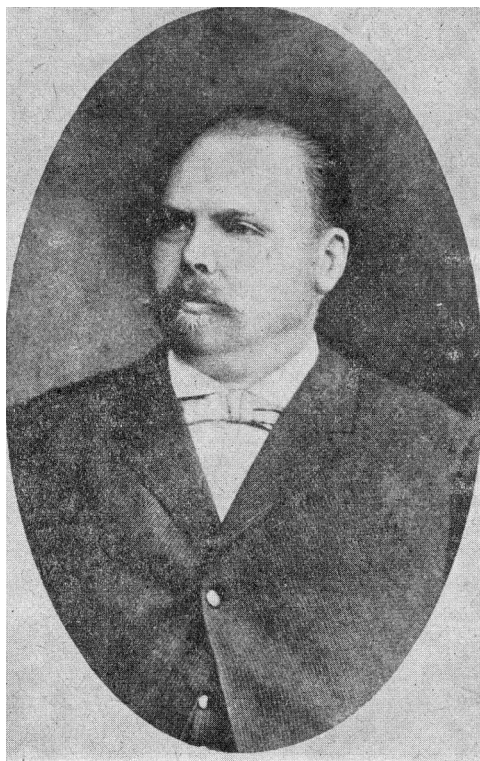
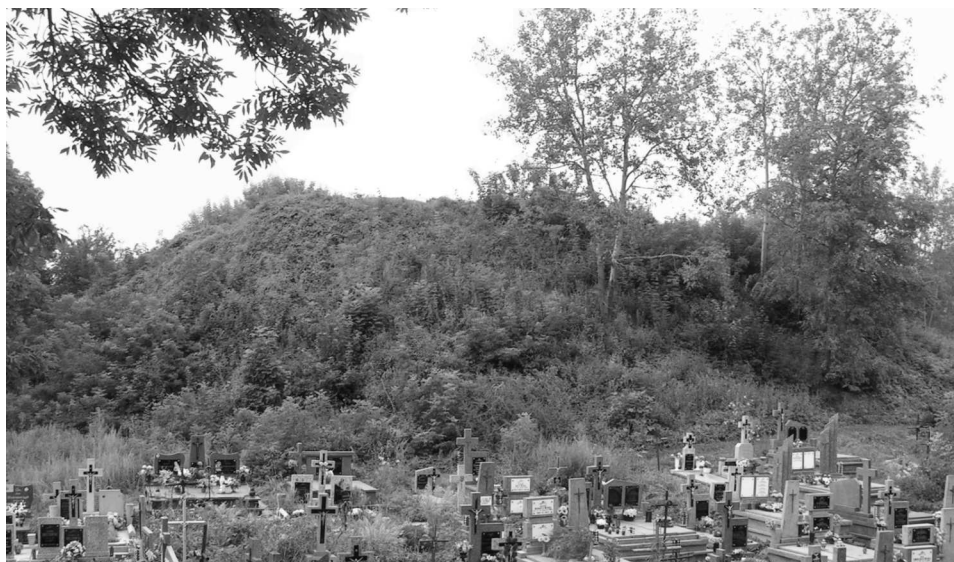


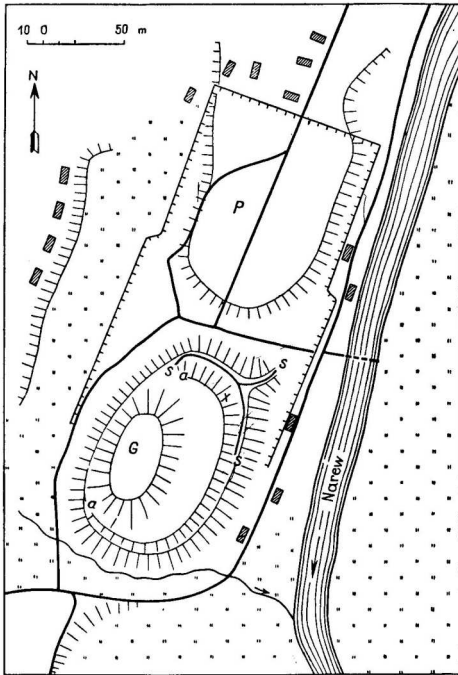
Рис. 1. Fragment mapy: „Archeologiczесkaja Karta Grodnenskoj gubernii” z 1895 roku opublikowanej przez Fiodora W. Pokrowskiego



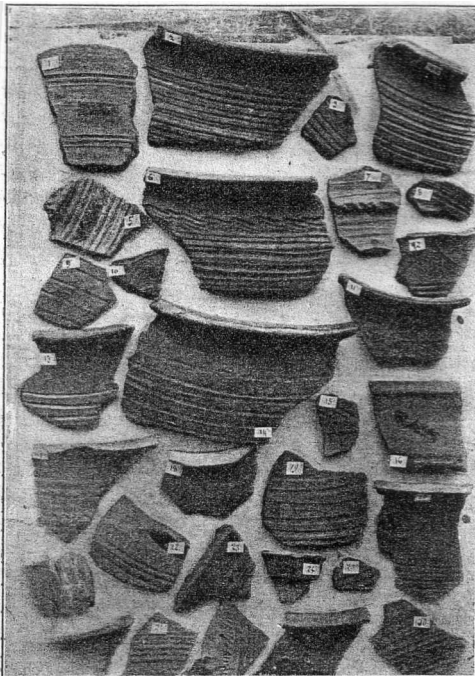
Ryc. 2. Zygmunt Gloger, najwybitniejszy badacz „starożytności krajowych” z Podlasia (wg T. Komorowskiej)



Ryc. 3. Grodzisko w Wiźnie (fot. M. Karczewski)



Ryc. 4. Plan sytuacyjny grodziska i reliktyw osady podgrodowej w Wiźnie (wg A. Kamińskiego)



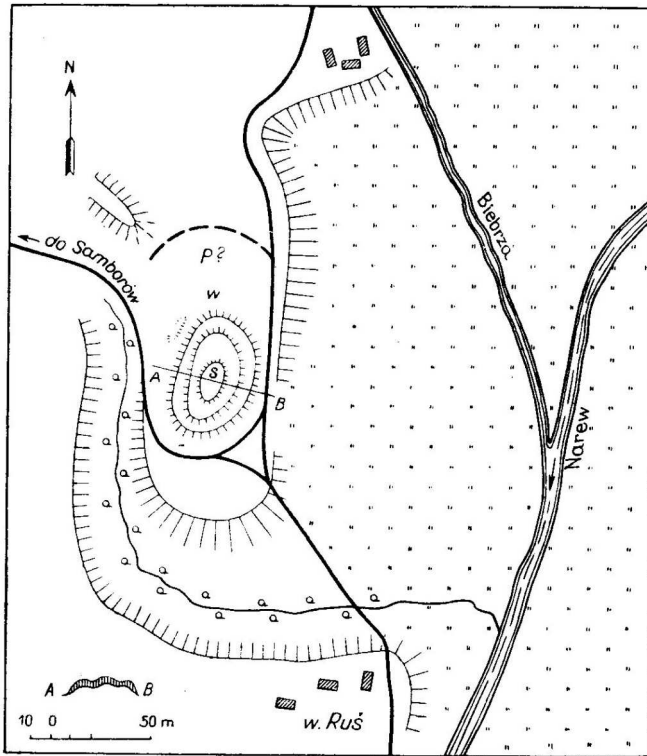
Ryc. 5. Fragment naczyń wczesnośredniowiecznych odkrytych przez Zygmunta Glogera na grodzisku w Wiźnie (wg Z. Glogera)



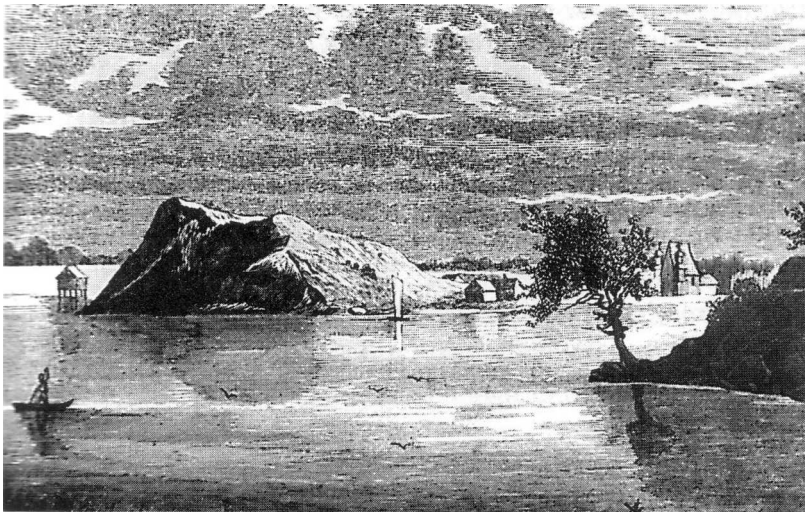
Ryc. 6. Cmentarzysko ze stelami kamiennymi w Zabielach (fot. M. Karczewska)



Ryc. 7. Grodzisko pod wsią Sambory u ujścia Biebrzy do Narwi. a) widok ogólny od strony Biebrzy, b) majdan z widocznym zarysem wykopu wykonany prawdopodobnie przez Ludwika de Fleury (fot. M. Karczewski)



Ryc. 8. Plan sytuacyjny grodziska pod wsią Sambory. A-B – przekop przez wał i stołp wykonany prawdopodobnie przez Ludwika de Fleury’ego, P? – przypuszczalna lokalizacja osady podgrodowej (wg A. Kamińskiego)



Ryc. 9. Grodzisko „Góra Zamkowa” w Rajgradzie (wg D. Jaskanis)



Ryc. 10. Roman Jakimowicz Konserwator na Okręg Warszawski Państwowego Grona Konserwatorów Zabytków Przedhistorycznych (wg M. M. Blombergowej)



Ryc. 11. Łąka zwana „Grodzisk” pod Dolistowem (fot. M. Karczewski)





Ryc. 12. Grodzisko pod wsią Grodzisk, gm. Suchowola (fot. M. Karczewski)

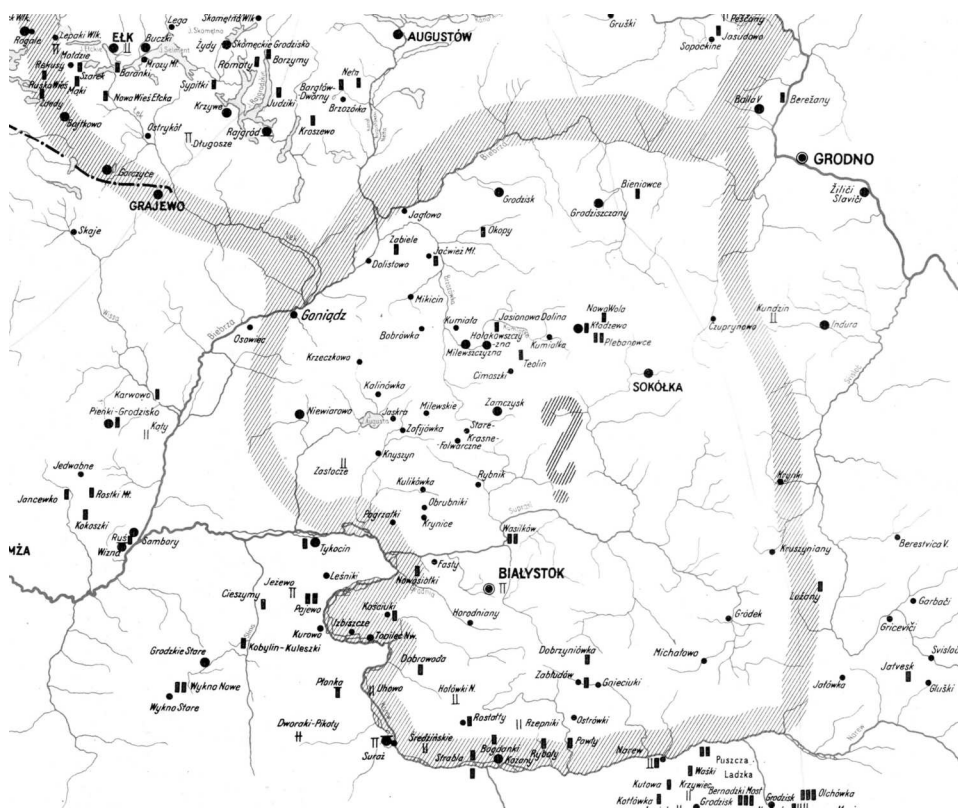
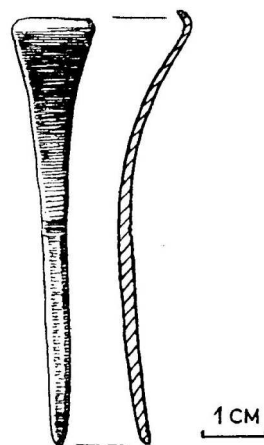


Ryc. 13. Niewielki kopiec przy grodzisku pod wsią Grodzisk, gm. Suchowala (fot. M. Karczewski)

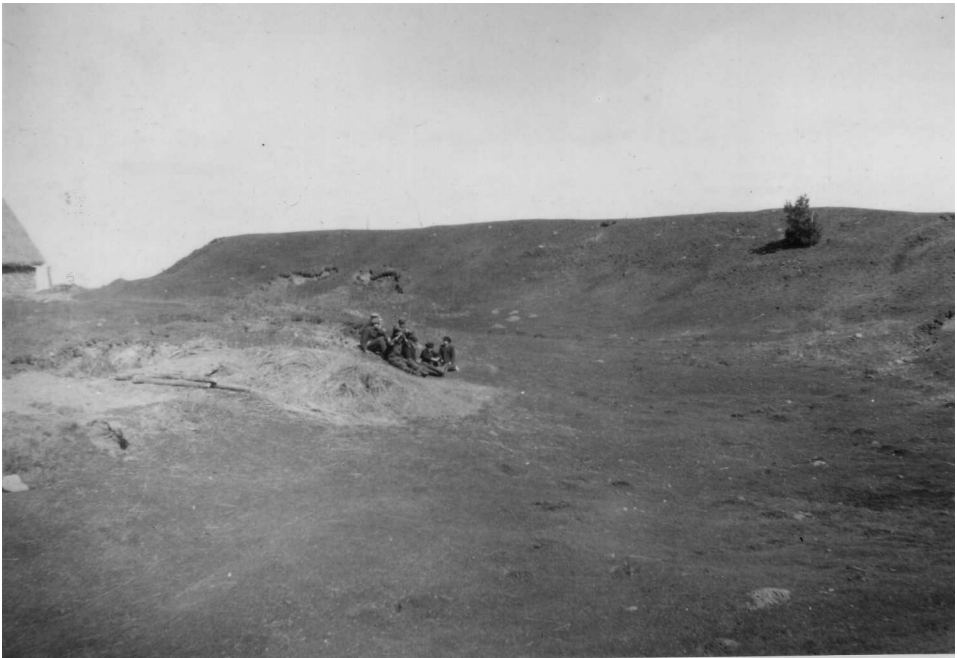


Ryc. 14. Józef Jodkowski (1914 rok).  
Twórca Muzeum w Grodnie, archeolog i numizmatyk (wg A. Śnieżko).

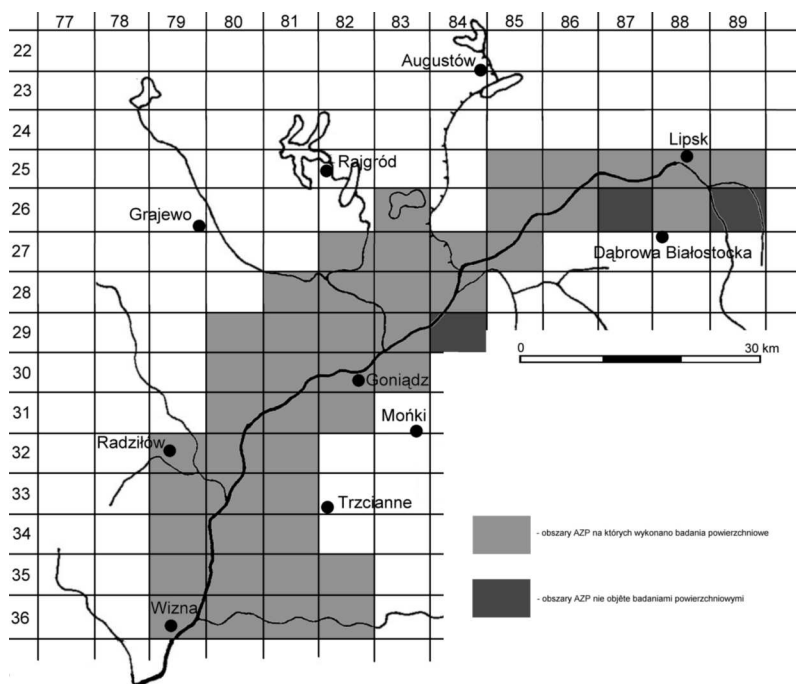
Ryc. 15. Szpila brązowa znaleziona w okresie międzywojennym pod wsią Szafranki przez archeologa amatora, J. Głoskiego (wg M. Kaczyńskiego)



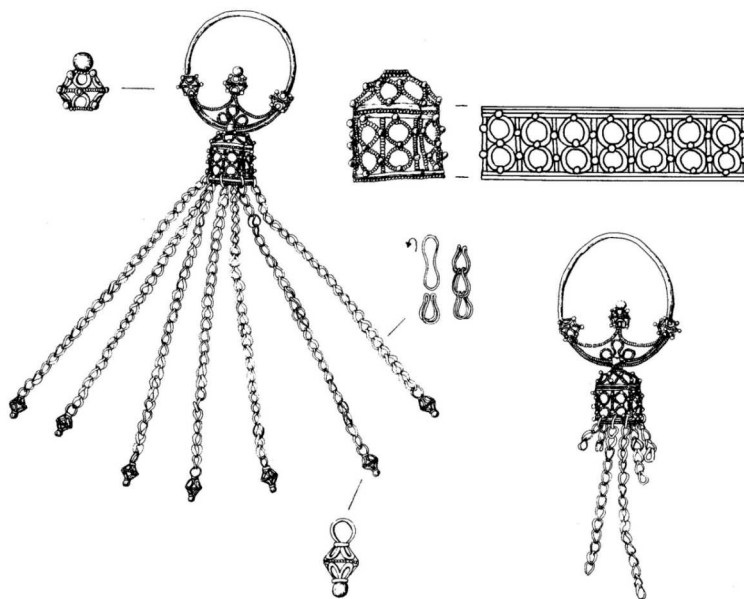
Ryc. 16. Fragment mapy archeologicznej Jaćwieży autorstwa Aleksandra Kamińskiego



Ryc. 17. Grodzisko we wsi Pieńki – Grodzisko. Widok z kwietnia 1951 roku.  
a) widok od strony zachodniej na majdan grodziska, b) widok od północy na wał grodziska (fot. J. Antoniewicz)



Ryc. 18. Archeologiczne zdjęcie Polski obszarów nadbiebrzańskich. Stan na 2003 r.



Ryc. 19. Ozdoby ze skarbu wyoranego w 1984 roku pod wsią Strękowa Góra (wg S. Michałowskiej)