

Ewa Dąbrowska
UNIwersytet w Białymstoku

ANALIZA FUNKCJONOWANIA ORGANIZACJI POZARZĄDOWYCH W SPOŁECZNOŚCIACH LOKALNYCH NA POGRANICZU WSCHODNIM

Streszczenie

Głównym celem artykułu jest analiza problematyki funkcjonowania organizacji pozarządowych w społecznościach lokalnych (na obszarach miejskich i wiejskich) na pograniczu wschodnim. W prezentowanych wynikach badań przedstawiono między innymi: najczęściej występujące typy działania organizacji pozarządowych, formy współpracy, również zagranicznej, z innymi podmiotami oraz bariery ograniczające ich działalność.

Słowa kluczowe: organizacje pozarządowe, pogranicze, społeczność lokalna, współpraca, bariery

Non-Profit Organisations in Local Communities of Eastern Borderland: An Analysis of Functioning

Abstract

The main aim of the paper is to analyse the activity of non-profit organisations functioning in local communities (both rural and urban) in Poland's eastern borderland. The results section presents, among other things, the most common initiatives undertaken by the non-profit organisations from the region, the observed forms of cooperation (also international) with other entities, as well as the barriers limiting their activity.

Key words: non-profit organisations, borderland, local society, cooperation, barriers

Analiza funkcjonowania organizacji pozarządowych na pograniczu wschodnim a założenia nowego paradygmatu w socjologii polskiej

W polskiej socjologii tematyka związana z analizą stanu oraz funkcjonowania społeczeństwa obywatelskiego pojawiła się pod koniec lat dziewięćdziesiątych XX wieku. Mimo że obecnie można znaleźć liczne publikacje na ten temat, do rzadkości należą pozycje naukowe ukazujące niniejszą problematykę z poziomu emergentnego i kontekstualnego, bowiem większość powstała w polskiej socjologii zdominowanej przez paradygmat postkomunizmu. Jest to paradygmat determinujący skupie-

nie uwagi badawczej na ograniczeniach mentalnościowych Polaków dziedziczonych z okresu socjalizmu, stanowiących barierę związaną z osiągnięciem stanu konsolidacji. Zdaniem A. Kolasy-Nowak: „termin postkomunizm wyrósł z powszechnego przekonania o swoistości okresu, poprzednio wiążanego z przechodzeniem do rynku i demokracji. Ten etap przedłużał się i nabierał wyraźnych cech, które były inne od spodziewanych właściwości oczekiwanego ładu społecznego nowej Polski”¹. W tym ujęciu, podobnie jak we wcześniejszym modelu tranzycji, zmiana systemowa była traktowana jako jednokierunkowy, celowy i etapowy proces. Jednak występowały różnice, gdyż paradygmat tranzycji skupia się w większym stopniu na skali makro. Akcentuje on konieczność dokonania analizy naukowej ogólnie wprowadzonych reform ustrojowych. Natomiast paradygmat postkomunizmu kładzie znacznie większy nacisk na sferę mikro. Już podczas Zjazdu Socjologicznego w Lublinie w 1994 roku zwrócono uwagę na to, że etap przejściowy polskiej transformacji uległ spowolnieniu, a nawet stagnacji. Punkt docelowy, jakim była konsolidacja systemu, stawał się coraz bardziej odległy. Za przyczynę opóźnienia w procesach modernizacji uznano spuściznę mentalnościową socjalizmu, często utożsamianą z pojęciem *homo sovieticus*. Sztompka stwierdza, że jest to specyficzny rodzaj: „reakcji adaptacyjnych lub mechanizmów obronnych, tworzonych przez ludzi, jako sposobów radzenia sobie z socjalistycznymi warunkami. Te formy i mechanizmy adaptacyjne, dowiódłszy swojej skuteczności, uległy głębokiemu osadzeniu w powszechnej świadomości”². W rezultacie, powstały liczne publikacje opisujące problematykę strategii adaptacyjnych Polaków z punktu widzenia ściśle określonych wyznaczników systemowych. Wspomniane wyznaczniki uwydatniały: obywatelskość, podmiotowość i przedsiębiorczość, tworząc tym samym dychotomiczny model wygranych i przegranych polskiej transformacji. Znaczącym efektem dyskusji na temat społecznych skutków zmian ustrojowych było przeświadczenie o potrzebie skupienia uwagi socjologów na kwestii dostosowania świadomości, mentalności Polaków do nowej rzeczywistości. W myśl powyższej zasady, w socjologii polskiej zaczęło dominować ujęcie nowego instytucjonalizmu, wyróżniające dostosowanie reguł instytucjonalnych i zachowań ludzi, dając w ten sposób podstawy nowym formom społecznym. Niewątpliwie, przesunięcie zainteresowania badawczego na sferę mikro w analizach strategii dostosowawczych wiązało się ze zmianą optyki badawczej w ramach istniejącego paradygmatu przemian społeczeństwa polskiego. Nowe ujęcie rozwoju podkreślało znaczenie przeprowadzania zmian systemowych o charakterze ewolucyjnym, ale już o multilinearnej trajektorii, będącej wynikiem powszechnego zjawiska hybrydyzacji. W związku z tym, w badaniach socjologicznych pojawiła się konieczność uwzględniania czynników historycznych, specyficznych dla danego społeczeństwa, które mają wpływ na przebieg procesów transformacyjnych. Wobec tego, opis polskiej transformacji zaczął przyjmować hybrydalną postać, opartą na założeniu łączenia starych (tradycyjnych, socjalistycznych) i nowych (demokra-

¹ A. Kolasa-Nowak, *Zmiana systemowa w Polsce w interpretacjach socjologicznych*, UMCS, Lublin 2010, s. 57

² P. Sztompka, *Socjologia zmian społecznych*, Wydawnictwo Znak, Kraków 2005, s. 228

tycznych, kapitalistycznych, obywatelskich) kodów kulturowych. Zdaniem K. Krzysztofka, przyjęcie powyższego, nowego ujęcia w ramach starego paradygmatu postkomunizmu łączyło się z założeniem, iż „(...) w procesach społecznych nie ma czystych modeli, zawsze dochodzi w mniejszym lub większym stopniu do fuzji elementów swojskich i tych z importu”³.

W tym momencie wzrosła rola analiz związanych z poziomem mezostruktur, z rolą kapitału społecznego, a następnie kształtowania się struktur społeczeństwa obywatelskiego, również na poziomie lokalnym i regionalnym. Jednak Kurczewska zwraca uwagę na to, że zachodni model lokalnego społeczeństwa obywatelskiego (zgodny z wymogami paradygmatu tranzykcji i postkomunizmu), oparty na takich wyznacznikach, jak: uogólnione zaufanie wśród ludzi, tworzenie słabych więzi w ramach organizacji pozarządowych oraz systematyczna mobilizacja społeczna, funkcjonował w społeczeństwie polskim niemal wyłącznie w publikacjach naukowych. Natomiast realnie występował polski model lokalnego społeczeństwa obywatelskiego, ściśle związany z tradycyjnymi kodami kulturowymi. Charakteryzuje się on położeniem nacisku na tworzenie gęstych sieci społecznych, opartych na spersonalizowanym zaufaniu oraz normie lojalności, generujących tym samym typ zewnętrznej mobilizacji, gdzie bardzo ważną rolę odgrywają charyzmatyczni liderzy⁴. Polski model lokalnego społeczeństwa obywatelskiego jest efektem spontanicznej, oddolnej rekombinacji elementów tradycyjnych, ukształtowanych w okresie socjalizmu, z odgórnymi wymogami dotyczącymi budowy społeczeństwa obywatelskiego. Powyższe spostrzeżenie znajduje potwierdzenie w badaniach P. Glišńskiego, który zauważa, że modelowy przykład społeczeństwa obywatelskiego funkcjonuje w społeczeństwie polskim tylko jako enklawa, skupiając tylko niewielki odsetek Polaków w formalnie istniejących organizacjach pozarządowych⁵. Stąd, można stwierdzić, że dominującym w Polsce modelem lokalnego społeczeństwa obywatelskiego jest model hybrydalny, będący rezultatem spontanicznego dopasowania nowych form obywatelskości do tradycyjnego kontekstu.

Współczesna analiza funkcjonowania społeczeństwa obywatelskiego w jego wymiarze lokalnym i regionalnym, w kontekście paradygmatu postkomunizmu nie jest jednak wystarczająca. Nakłada się na to bowiem zmiana paradygmatu analizy polskiej transformacji. Podczas Zjazdu Socjologicznego w Krakowie, w 2010 roku liczni socjologowie wskazywali niewystarczająco naukowy język opisu przemian w społeczeństwie polskim. Skupienie uwagi niemal wyłącznie na aspekcie porównań pomiędzy idealnym modelem systemu skonsolidowanego a barierami związanymi z mentalnością Polaków odziedziczoną po poprzednim ustroju jest wysoce

³ K. Krzysztofek, *Czynniki i kierunki zmiany/kontynuacji kulturowej w Polsce w warunkach transformacji ustrojowej w latach 1989 – 2007*, [w:] *Czy koniec socjalizmu? Polska transformacja w teoriach socjologicznych*, M. Szczepański, A. Śliz (red.), Wydawnictwo Naukowe Scholar, Warszawa 2008, s. 111.

⁴ J. Kurczewska, *Spoločności lokalne i inteligenci: patroni i partnerzy*, [w:] *Jak żyją Polacy?*, H. Domański (red.), IFiS PAN, Warszawa 2000, s. 398.

⁵ Zob.: P. Glišński, B. Lewenstein, A. Siciński, *Samoorganizacja społeczeństwa polskiego. III sektor i wspólnoty lokalne w jednoczącej się Europie*, IFiS PAN, Warszawa 2004.

niedostateczne do opisu złożoności i dynamiki otaczającej rzeczywistości. Socjologzy zadają konkretne pytania, jednocześnie stawiając zarzuty polskiej socjologii: „(...) jakie jest znaczenie i sens owych paradygmatów i pojęć, jakie jest miejsce i rola socjologii w czasach niesłuchanego wzrostu społecznej kompleksowości, procesów globalizacji, rozwoju technologii na niespotykaną dotąd skalę?”⁶ Nowy paradygmat w socjologii polskiej dopiero się kształtuje, choć można obecnie wyróżnić kilka jego aspektów, to jest: badań związanych z paradygmatem postkomunizmu, współczesnych analiz dotyczących procesów globalizacji i społeczeństwa informacyjnego oraz klasycznych ujęć systemowych (mających swe źródło w teorii zależności I. Wallersteina). Należą do nich:

- zaakcentowanie w równej mierze czynników z przeszłości socjalistycznej społeczeństwa polskiego, jak i dalszego kontekstu historycznego. Dodatkowo, uwzględnienie czynników historycznych obejmujących region Europy Środkowo-Wschodniej;
- zwrócenie uwagi na wpływ procesów integracji europejskiej i procesów globalizacji, w wymiarach: politycznym, ekonomicznym i kulturalno-społecznym, oraz lokalnych odpowiedzi na globalizację w postaci zjawiska neotradycjonalizacji (świadomego mieszania przez jednostki różnych elementów z epok historycznych społeczeństwa polskiego w celu przeciwstawienia się homogenizacji oraz sprostanania nowym wymogom modernizacyjnym);
- położenie silnego nacisku na analizę: emergentną (wzajemny determinizm mikro-, mezo- i makroskali), kontekstualną (wpływ czynników długiego trwania) i procesualną (opisującą, jak zmieniają się badane obiekty w czasie dzięki zróżnicowanym czynnikom, jak następuje adaptacja systemu w wyniku wewnętrznej regulacji jego części składowych).

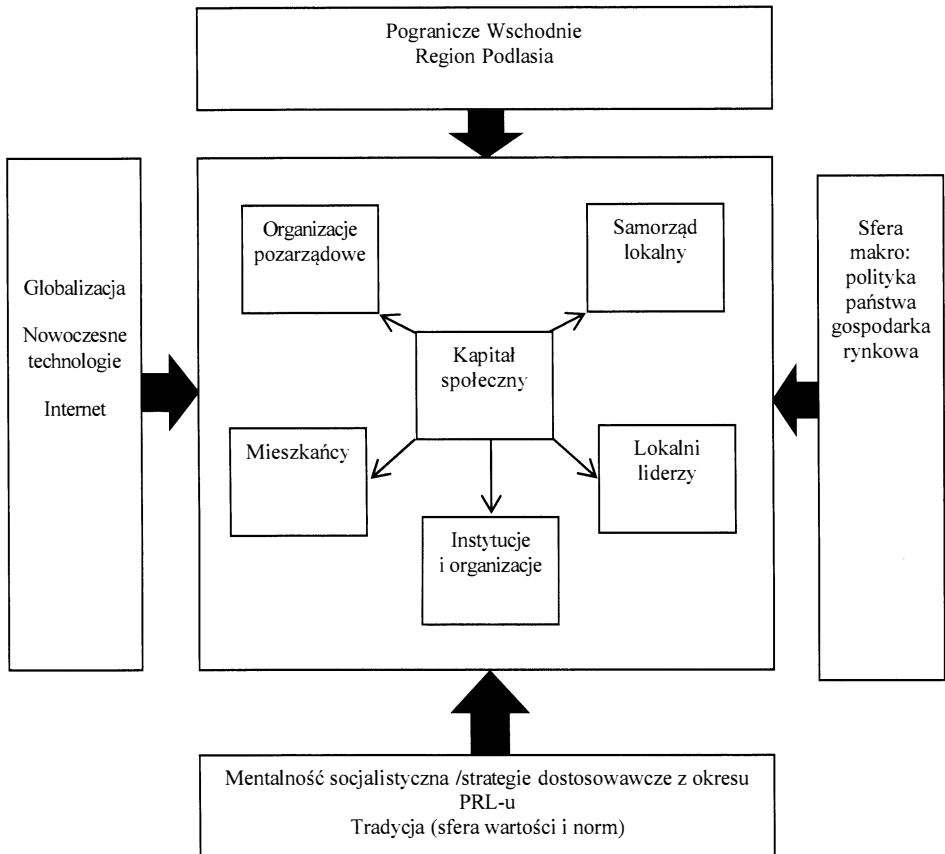
Nowy paradygmat akcentuje wieloaspektowy i dynamiczny opis badanych obiektów społecznych. Zarówno analiza funkcjonowania określonych grup społecznych, opis zachodzących zjawisk w przestrzeni publicznej, jak i analiza funkcjonowania organizacji pozarządowych wymaga uwzględniania wszystkich tych czynników.

Model funkcjonowania organizacji pozarządowych na wschodnim pograniczu Polski w aspekcie badań empirycznych

W celu opisu funkcjonowania lokalnych organizacji pozarządowych na wschodnim pograniczu, a dokładnie na obszarze Podlasia, należy uwzględnić pewne poziomy analizy, tworzące model analityczny, przedstawione na rysunku 1.

⁶ M. Flis, K. Frysztański, P. Polak, G. Skąpska, *Co się dzieje ze społeczeństwem?*, Wydawnictwo Uniwersytetu Jagiellońskiego, Kraków 2011 s. 7.

Rysunek 1. Model lokalnych organizacji pozarządowych w regionie Podlasia (pogranicze wschodnie)



Źródło: opracowanie własne.

Pierwszy poziom analizy dotyczy stanu istniejących zasobów lokalnych w badanej społeczności lokalnej. Jest to istotny kontekst w aspekcie działań lokalnych organizacji pozarządowych. W skład lokalnych zasobów wchodzi: mieszkańcy wraz z ich kapitałem ludzkim (ze względu na dominację w społeczeństwie polskiego modelu lokalnego społeczeństwa obywatelskiego, należy wyodrębnić grupę lokalnych liderów) oraz zróżnicowane instytucje i organizacje (w tym samorząd lokalny) tworzące kapitał organizacyjno-instytucjonalny. Elementem łączącym w całość powyższe elementy jest kapitał społeczny.

Drugi poziom analizy obejmuje specyfikę wschodniego pogranicza i regionu Podlasia. Pojęcie pogranicza można zdefiniować jako: „obszar wzajemnego kontaktu przedstawicieli dwóch lub więcej zbiorowości zróżnicowanych etnicznie i kul-

turowo”⁷. Opisując specyfikę regionu Podlasia, należy podkreślić, iż charakteryzuje się on: „agrarnym charakterem, niskim poziomem urbanizacji, ruralizacją występujących tu miast, bezrobociem strukturalnym oraz wysokim wskaźnikiem emigracji”⁸. W przypadku pogranicza wschodniego znaczną rolę odgrywają mniejszości: białoruska i prawosławna. Skutkuje to wypracowanymi w długim czasie, określonymi relacjami i strategiami działania nie tylko grup mniejszościowych, lecz również tych mieszkańców, którzy należą do większości.

Trzeci poziom analizy odnosi się do wpływu globalizacji, a zwłaszcza procesów związanych z rozwojem nowoczesnych technik informacyjnych. Nowoczesne technologie komunikacyjne znacząco oddziałują na budowanie kapitału społecznego. Z jednej strony, rozwój Internetu wiąże się ze zwiększeniem wiedzy o różnych aspektach rzeczywistości, z drugiej, umożliwia szybki kontakt ze zróżnicowanymi grupami. Internet, dzięki swojej otwartej strukturze, rozbudowuje i wzmacnia istniejące sieci, umożliwiające sprawniejszą mobilizację ludzi oraz promowanie postaw obywatelskich. Nowacki zauważa, że „zapośredniczone za pomocą wynalazków interakcje umożliwią ludziom tworzenie neowspólnot przy ogromnym zredukowaniu uciążliwych bezpośrednich kontaktów”⁹. Oczywiście powyższe pozytywne skutki rozwoju nowoczesnych technologii informatycznych łączą się także z negatywnymi. Socjologowie zwracają uwagę na możliwość rozpadu tradycyjnych więzi pod wpływem atrakcyjności indywidualnego korzystania z Internetu, choć takie stwierdzenia kłóć się z licznymi dowodami na istnienie wspólnot wirtualnych, często o charakterze obywatelskim.

Czwarty poziom analizy dotyczy wpływu wyuczonych strategii działania Polaków, które powstały w okresie socjalizmu. Ważnym aspektem tego zagadnienia jest kwestia obecnego w społeczeństwie polskim podziału na świat ludzi i świat instytucji państwowych. Prawdziwe życie Polaków przebiega w sferze nieformalnych, małych grup. Działanie w sferze publicznej przyjmuje formę działań fasadowych. W tym ujęciu, jawna sfera publiczna oraz funkcjonowanie w określonych instytucjach i organizacjach zasadniczo jest „fasadą” autentycznego świata. Sferą, w której musi się być, aby móc realizować interesy swoich prawdziwych wspólnot. Oddziałuje to bezpośrednio na dominującą w społeczeństwie polskim kulturę nieformalnego „załatwiania”, jako skutecznego rozwiązywania problemów społecznych, co znacząco utrudnia mobilizację Polaków w ramach formalnych struktur organizacji pozarządowych.

Ostatni, piąty poziom analizy wiąże się z działalnością głównie instytucji państwowych. Efektywność funkcjonowania instytucji państwowych jest jednym z pod-

⁷ A. Sadowski, *Specyfika wschodniego pogranicza*, [w:] *Wschodnie pogranicze w perspektywie socjologicznej*, A. Sadowski (red.), Wydawnictwo Uniwersytetu w Białymstoku, Białystok 1995, s. 9.

⁸ S. Bartnicki, *Podlasie – teren badania: terytorium, historia, dominujące procesy społeczno-kulturowe*, [w:] *Integracja Społeczna – między teorią a praktyką. Interregnum wspólnotowe. Wspólnotowość i jej lokalne emanacje. Analiza porównawcza Bielska Podlaskiego i Białegostoku*, G. Nowacki (red.), Wydawnictwo Uniwersytetu w Białymstoku, Białystok 2011, s. 67-68.

⁹ G. Nowacki, *Wprowadzenie*, [w:] *Integracja Społeczna – między teorią a praktyką...*, op. cit., s. 10.

stawowych, obok ścisłych sieci współpracy pomiędzy elitami politycznymi a społeczeństwem obywatelskim, wyznacznikiem potencjału adaptacyjnego całego systemu. Kamiński stwierdza, że: „właściwym kryterium oceny wartości instytucji publicznych jest to, czy są zdolne doprowadzić do tego, by identyfikacja i działanie na rzecz interesów ogólnych stały się interesem partykularnym instytucji politycznych”¹⁰. Jest to istotna kwestia z punktu widzenia budowania społeczeństwa podmiotowego. Rozwój jednostkowej podmiotowości (aktywnych postaw ukierunkowanych na skuteczne i motywowane wewnętrznie działania w sferze publicznej) musi być tożsamy z instytucjami, otwartymi na współpracę i działającymi zgodnie z jasnymi regułami prawa.

Wyniki badań nad funkcjonowaniem lokalnych organizacji pozarządowych w powiecie białostockim, w aspekcie wymogów nowego paradygmatu w socjologii

W celu egzemplifikacji powyżej opisanego modelu analitycznego, wykorzystano badania przeprowadzone przy współpracy zespołu badawczego z Uniwersytetu w Białymstoku pod kierownictwem G. Nowackiego oraz Centrum Promocji Podlasia. Badanie miało miejsce w 2011 roku, w powiecie białostockim. Zrealizowano 40 wywiadów pogłębionych o wysokim stopniu standaryzacji z przedstawicielami organizacji pozarządowych, w tym 9 wywiadów w Białymstoku.

W analizie wywiadów została zastosowana ilościowa analiza treści, rozszerzona o kodowanie treści ukrytych przekazu. Zasadniczym celem badania było uzyskanie materiału badawczego o jak najwyższym poziomie standaryzacji, umożliwiające opis zależności zachodzących między badanymi organizacjami pozarządowymi i lokalnym, regionalnym oraz makrostrukturalnym kontekstem. Jednocześnie wieloznaczność wypowiedzi badanych wymusiła rozbudowę prostego, ilościowego zliczania głównych pojęć o głębszą analizę treści ukrytych komunikatów.

Odnosząc się do wyżej przedstawionego modelu, ważne jest wyodrębnienie w analizie materiału badawczego kwestii, w jakim stopniu w życiu lokalnej społeczności są istotne organizacje pozarządowe, oraz jak silne są potencjalne bariery ich rozwoju związane między innymi z: niewydolnością instytucji państwowych, funkcjonowaniem sieci powiązań, a także bariery mentalnościowe mieszkańców.

¹⁰ A. Kamiński, *Kryzys Państwa*, [w:] *Polska. Ale jaka?*, A. Jarosz (red.), Oficyna Naukowa Warszawa 2005, s. 111.

Tabela 1. Rola badanych organizacji pozarządowych w życiu mieszkańców, według ankietowanych

Poziom wpływu badanej organizacji pozarządowej na życie mieszkańców	Badane organizacje pozarządowe z powiatu białostockiego	Badane organizacje pozarządowe z Białegostoku
Wysoki	13	9
Średni	8	1
Niski	9	0
Liczba badanych organizacji pozarządowych	30	10

Źródło: opracowanie własne.

Wyniki zamieszczone w tabeli 1. pokazują, że badani najczęściej opisywali rolę swojej organizacji jako wysoce lub średnio znaczącą w życiu mieszkańców, co wskazuje na ważność społecznej widoczności ich działań w sferze publicznej. Przy uwzględnieniu faktu, iż badane osoby to: prezesi, członkowie zarządu i osoby szczególnie zaangażowane w działalność badanych organizacji, co wpływa na wysoki poziom ich identyfikacji z organizacją i tym samym pozytywne jej wartościowanie, interesujące wydają się przypadki podkreślenia niskiego poziomu oddziaływania dziesięciu badanych organizacji pozarządowych w powiecie białostockim.

Ważnym elementem diagnozy, dotyczącej funkcjonowania organizacji pozarządowych w lokalnym kontekście, jest określenie zakresu i form barier ich rozwoju. Jest to istotne w odniesieniu do problematyki związanej z oddziaływaniem czynników instytucjonalnych i silnym utrwaleniem w świadomości społecznej nawyków z okresu socjalizmu. Z analizowanego materiału można uzyskać szczegółowy obraz licznych barier w działalności badanych organizacji. Warto zwrócić uwagę na to, że zaledwie dwie organizacje pozarządowe w ogóle nie zauważają jakichkolwiek barier ich działalności, co obrazuje skalę występowania czynników ograniczających.

Tabela 2. Formy barier w działalności badanych organizacji pozarządowych, według ankietowanych

Formy barier w działalności badanych organizacji pozarządowych	Badane organizacje pozarządowe z powiatu białostockiego	Badane organizacje pozarządowe z Białegostoku
Finansowe	15	7
Konkurencja między organizacjami	3	1
Brak aktywnych członków	6	0
Brak siedziby	4	1
Nieprzychylny stosunek władz samorządowych	13	2
Nadmiar biurokracji	6	3
Brak napływu nowych członków do organizacji	4	2
Nieprzychylny stosunek mieszkańców	11	0

Źródło: opracowanie własne.

Podstawowym problemem, utrudniającym działalność badanych organizacji, jest pozyskanie funduszy na realizację konkretnych działań. Wiąże się to z konkurencyjnością lokalnych organizacji pozarządowych, w obliczu ograniczonych środków finansowych. Według badanych, z barierami finansowymi najczęściej łączy się występowanie nadmiernej biurokratyzacji. Zasadniczymi problemami w działalności organizacji pozarządowych są również brak zrozumienia oraz wysoki poziom skomplikowania wymaganych procedur związanych z przygotowaniem wniosków o dotacje finansowe na projekty. W analizowanych wywiadach uwagę zwraca fakt częstego podkreślenia przez badanych trzech istotnych barier obejmujących kontakty z innymi podmiotami. Po pierwsze, badani bardzo często stwierdzali, że główną barierą w ich działalności jest nieprzychylność lokalnych władz. Po drugie, dość znacznym ograniczeniem jest niechęć ze strony mieszkańców. Badani niejednokrotnie zaznaczali, że spotykają się podczas swojej działalności z brakiem zrozumienia, a nawet zawiścią ze strony mieszkańców. Wskazuje to na niski poziom społecznej wiedzy na temat funkcjonowania lokalnego społeczeństwa obywatelskiego i jego podmiotów, czyli organizacji pozarządowych. Trzecią barierą w tym kontekście jest brak współpracy pomiędzy organizacjami pozarządowymi, co ujawnia konkurencyjny model funkcjonowania III sektora w badanych miejscowościach. Inne formy barier łączy się z wewnętrznymi problemami samych organizacji pozarządowych. Najczęściej są to kwestie dotyczące braku aktywnych członków oraz braku napływu nowych osób. Dowodzi to istnienia zjawiska silnego zaangażowania wąskiej grupy „aktywistów” w działalność organizacji pozarządowych przy jednoczesnej bierności innych członków.

Ostatnim, ważnym zagadnieniem z punktu widzenia analizy działalności organizacji pozarządowych w aspekcie przedstawionego modelu analitycznego jest kwestia, w jakim stopniu wykorzystują one w swoich działaniach nowoczesne technologie informatyczne.

Z tabeli 3. wynika, że w promowaniu działalności badanych organizacji pozarządowych stosuje się zarówno tradycyjne formy komunikacji bezpośredniej, jak zróżnicowane media oraz Internet. Interesujący jest fakt wykorzystania w niewielkim stopniu lokalnych autorytetów i nieformalnych powiązań. Uzyskane wyniki jednoznacznie wskazują na silny wpływ nowoczesnych form komunikacji opartych na komunikacji pośredniej. Jednak nadal trwałym, ale niedominującym, elementem promocji są: spontaniczne, bezpośrednie kontakty w sferze życia codziennego, nieformalne sieci, a także autorytet lokalnych liderów. Są to zachowania typowe dla tradycyjnych i strategii działania wyuczonych w socjalizmie.

Tabela 3. Sposób informowania o działalności badanej organizacji pozarządowej

Sposoby informowania o działalności badanej organizacji pozarządowej	Badane organizacje pozarządowe z powiatu białostockiego	Badane organizacje pozarządowe z Białegostoku
Prasa lokalna	10	8
Prasa ogólnopolska	1	1
Telewizja lokalna	1	7
Telewizja ogólnopolska	0	2
Radio lokalne	2	6
Radio ogólnopolskie	1	1
Internet	19	7
Osobisty kontakt	19	3
Plakaty, ulotki	17	4
Zaproszenia	4	1
Organizowanie otwartych spotkań	2	0
Informacje podawane przez księdza	4	2
Nieformalne spotkania	3	0
Szeroka kampania informacyjna	0	1
Organizowanie otwartych festynów	2	2
Brak działań	3	0

Źródło: opracowanie własne.

Zakończenie

Analiza funkcjonowania organizacji pozarządowych w społecznościach lokalnych powinna być zawsze dokonywana w aspekcie odniesienia ich działalności do szerszego kontekstu. Nowy paradygmat analizy przemian społeczeństwa polskiego, obecnie budowany w polskiej socjologii, umożliwia wszechstronne, wieloaspektowe i emergentne ukazanie skomplikowanego kontekstu działań organizacji pozarządowych w regionie Podlasia. Przedstawione wyniki badań jednoznacznie pokazują, jak w wypowiedziach badanych działaczy organizacji pozarządowych ujawnia się skomplikowany splot: wartości, norm i strategii mających swe źródło zarówno w: regionalnej specyfice, mentalności ukształtowanej w okresie socjalizmu, oddziaływaniu efektywności funkcjonowania instytucji publicznych, jak i coraz większym wpływie nowoczesnych technologii informatycznych na sferę życia codziennego.

Bibliografia

1. Bartnicki S., *Podlasie – teren badania: terytorium, historia, dominujące procesy społeczno-kulturowe*, [w:] *Integracja Społeczna – między teorią a prak-*

- tyką. *Interregnum wspólnotowe. Wspólnotowość i jej lokalne emanacje. Analiza porównawcza Bielska Podlaskiego i Białegostoku*, G. Nowacki (red.), Wydawnictwo Uniwersytetu w Białymstoku, Białystok 2011.
2. Flis M., Frysztański K., Polak P., Skąpska G., *Co się dzieje ze społeczeństwem?*, Wydawnictwo Uniwersytetu Jagiellońskiego, Kraków 2011.
 3. Gliński P., Lewenstein B., Siciński A., *Samoorganizacja społeczeństwa polskiego. III sektor i wspólnoty lokalne w jednoczącej się Europie*, IFiS PAN, Warszawa 2004.
 4. Kamiński A., *Kryzys Państwa*, [w:] *Polska. Ale jaka?*, A. Jarosz (red.), Oficyna Naukowa Warszawa 2005.
 5. Kolasa-Nowak A., *Zmiana systemowa w Polsce w interpretacjach socjologicznych*, UMCS, Lublin 2010
 6. Krzysztofek K., *Czynniki i kierunki zmiany/kontynuacji kulturowej w Polsce w warunkach transformacji ustrojowej w latach 1989-2007*, [w:] *Czy koniec socjalizmu? Polska transformacja w teoriach socjologicznych*, M. Szczepański, A. Śliz (red.), Wydawnictwo Naukowe Scholar, Warszawa 2008.
 7. Kurczewska J., *Spółeczności lokalne i inteligenci: patroni i partnerzy*, [w:] *Jak żyją Polacy?*, H. Domański (red.), IFiS PAN Warszawa 2000.
 8. Sadowski A., *Specyfika wschodniego pogranicza*, [w:] *Wschodnie pogranicze w perspektywie socjologicznej*, A. Sadowski (red.), Wydawnictwo Uniwersytetu w Białymstoku, Białystok 1995.
 9. Sztompka P., *Socjologia zmian społecznych*, Wydawnictwo Znak, Kraków 2005.