

Katarzyna Citko, Ewa Kępa

UNIwersytet w Białymstoku

Podbiałostockie ogrody przydomowe, jako przejaw twórczości codziennej ich właścicieli

ABSTRAKT

Celem artykułu jest opis twórczości codziennej właścicieli wiejskich podbiałostockich ogrodów przydomowych. Ogrody prywatne są projekcją marzeń oraz wyrazem smaku i statusu swoich właścicieli, więc ich analiza, klasyfikacja i interpretacja dostarcza cennych informacji, istotnych z punktu widzenia obszaru kultury codzienności, poczucia tożsamości oraz piękna i przemian związanych z jego pojmowaniem. Uprawianie przydomowych ogrodów traktujemy jako przejaw codziennej twórczości ich właścicieli, związanej z ich osobistą pomysłowością, a także inspiracją i wzorami czerpanymi z tradycji kulturowej, mediów oraz pochodzącymi z obserwacji innych ogrodów. Ogrody opisujemy posługując się kategoriami: piękno natury, ogrody w stylu angielskim i francuskim, kicz i gadżety oraz sacrum w ogrodzie.

SŁOWA KLUCZOWE: wiejskie ogrody, twórczość codzienna, okolice Białegostoku, sacrum, kicz, piękno

House gardens around Białystok as a manifestation of everyday creativity of their respective owners

ABSTRACT

The article aims to describe everyday creativity of owners of rural house gardens around Białystok. Private gardens are a reflection of dreams and an expression of taste and status of their owners. Therefore, in analyzing, classifying and interpreting the gardens, one can find valuable information, relevant from the point of view of the area of culture of everyday life, a sense of identity and beauty and transformations associated with its comprehension. We consider working in the house gardens as a sign of everyday creativity of their owners connected with their personal creativity as well as inspirations and models drawn from cultural tradition, the media as well as observations of other gardens. We describe the gardens using the following categories: beauty of nature, English and French style gardens, kitsch, gadgets, and the sacrum in the garden.

KEY WORDS: rural gardens, everyday creativity, around Białystok, sacrum, kitsch, beauty

Wprowadzenie

Ogrody przydomowe są projekcją marzeń oraz wyrazem smaku i statusu swoich właścicieli, więc ich analiza, klasyfikacja i interpretacja dostarcza cennych informacji, istotnych z punktu widzenia obszaru kultury codzienności, poczucia

tożsamości i wartości oraz piękna i szeroko rozumianej twórczości indywidualnej. Interesuje nas pytanie, dlaczego ludzie zajmują się uprawą ogrodów: czy jest to dla nich jeden ze sposobów wyrażenia własnego kreatywnego „ja”, czy ogród jest dla nich miejscem prywatności, oazą dającą wytchnienie po pracy, możliwością rozwijania pasji uprawy (kolekcjonowania) roślin, czy też może przede wszystkim wyznacznikiem statusu i pozycji społecznej? W naszym artykule uprawianie przydomowych ogrodów traktujemy przede wszystkim jako przejaw codziennej twórczości ich właścicieli. Jest ona związana z osobistą pomysłowością osób zajmujących się ogrodami, wspartą inspiracją i wzorami czerpanymi z tradycji kulturowej, z gazet, książek, programów telewizyjnych, a także pochodzącymi z obserwacji innych ogrodów, zarówno publicznych, jak i prywatnych.

Twórczość codzienna

Pierwsze skojarzenia, jakie ludzie zazwyczaj mają myśląc o twórczości, wiążą się z postrzeganiem jej jako aktywności zarezerwowanej dla elit, podejmowanej przez niewielu – przez utalentowane jednostki, które potrafią pisać poezję, tworzyć muzykę czy malować. Takie rozumienie twórczości sprawia, że często żywimy wątpliwości co do własnego twórczego potencjału wtedy, gdy nie potrafimy rysować, śpiewać, czy grać, utożsamiając kreatywność przede wszystkim z działaniami z zakresu sztuki i nauki. Tymczasem twórczość codzienna jest dla wszystkich. Jest ona nie tylko uniwersalna, ale i niezbędna dla naszego przetrwania jako jednostek i jako gatunku (Richards, 2010, s. 190).

Na zjawisko twórczości można zatem spojrzeć na dwa sposoby. Z jednej strony jej przejawem są znakomite dzieła tworzone przez wybitne jednostki – przez artystów, wynalazców, naukowców... – twórczość elitarna. Z drugiej, traktuje się ją jako powszechną cechę, której efektem nie muszą być osiągnięcia wyjątkowe. Podejście drugie, nazywane egalitarnym, zakłada, że twórczość jest cechą przejawiającą się zarówno w dziełach geniuszy, jak i w twórczym rozwiązywaniu codziennych problemów. Twórczość egalitarna dokonuje się przede wszystkim w wymiarze osobistym jako wyraz indywidualności i samorealizacji jednostki. Inaczej niż w przypadku twórczości elitarniej, gdzie kluczowe są: społeczne oddziaływanie dzieła, jego ponadczasowość i zdolność inspirowania innych twórców (Modrzejewska-Świgulska, 2009, s. 148-149).

Przekonanie, że w twórczości najważniejsze jest nie wykonane przez człowieka dzieło, lecz przeżycie przez niego siebie jako podmiotu kreacji, wywodzi się z psychoanalizy i psychologii humanistycznej. Według przytoczonego ujęcia twórczość, tak elitarna jak i egalitarna, odgrywa ogromne znaczenie w rozwoju człowieka. Dzięki twórczości człowiek kreuje siebie oraz zaspokaja swoje potrzeby, do któ-

rych należą m.in. ekspresja siebie, potrzeba komunikowania się, czy wywierania wpływu na otaczającą rzeczywistość (Mendecka, 2010, s. 7).

Twórcze praktyki odnajdujemy w codziennym życiu „zwykłych ludzi”. Kreatywność przejawia się m.in. w sposobach naszego konsumowania. Konieczność dokonywania wyborów dotyczących tego, w jaki sposób spędzić czas wolny, w co się ubrać, czy też, co przygotować na kolację, skłania nas do nieustannej pracy, która w wielu wypadkach przybiera postać twórczej aktywności. Kształtowanie naszej tożsamości, wizerunku własnego „ja”, naszego stylu życia, dokonuje się w codzienności. Jest to proces wymagający twórczego zaangażowania, który trwa przez całe nasze życie. Polega on na operowaniu materiałami pochodzącymi ze świata kultury, które trzeba kreatywnie przetwarzać. Konstruowanie tożsamości dokonuje się tu na drodze kulturowych praktyk tworzenia znaczeń. Wśród nich wymienić można rodzaj podejmowanych działań, język, którym się posługujemy, interakcje, których doświadczamy, przedmioty i sposób ich użycia, wygląd zewnętrzny, styl bycia, sposób zachowania itp. Poprzez twórcze praktyki kulturowe stwarzamy siebie. Powstająca tą drogą tożsamość ma nas określać, odróżniać od innych oraz zostać przez owych innych uznana (Willis, 2005, s. 15-16, 27).

Ruth Richards twierdzi, że twórczość codzienną rozumianą jako „oryginalność codziennego życia” (*originality of everyday life*) powinniśmy cenić m.in. dlatego, że w istotny sposób przyczynia się do poprawy naszego zdrowia fizycznego i psychicznego, usprawnia działanie naszego układu immunologicznego oraz dostarcza nam satysfakcji i sensu życia. Richards codzienną kreatywność człowieka definiuje uwzględniając jej dwa aspekty. Po pierwsze, mówi o wytworze (*product*) działań kreatywnych. Cechują go: oryginalność lub względna rzadkość kreacji, w ramach danej grupy odniesienia, oraz sensowność (*meaningfulness*) – produkt twórczej aktywności powinien mieć znaczenie dla podmiotu działającego oraz być „sensowny społecznie” – korespondować z potrzebami najbliższego otoczenia. Richards postrzega kreatywność także jako proces (*process*), jako styl działania, postawę życiową i wewnętrzną siłę, która pomaga człowiekowi adaptować się do zmieniających się realiów życia, oraz przyczynia się do jego samorozwoju (Richards, 2010, 189, s. 191-193). Zdaniem Richards kreatywność codzienna to aktywność cechująca się oryginalnością podejmowana przez człowieka w pracy i czasie wolnym, która posiada zasadnicze znaczenie dla ludzkiego przetrwania i jako taka potrzebuje być odnaleziona w każdym człowieku. Konformistyczne przestrzeganie ustalonych w danej społeczności reguł tylko pozornie jest gwarantem równowagi i spokoju, jaki jednostka może osiągnąć. W rzeczywistości umiejętność wypracowywania indywidualnych strategii przetrwania, zdolność negocjowania własnego miejsca w kulturze i społeczeństwie towarzyszą człowiekowi od zawsze (Richards, 2010, s. 189-190). Postawa twórcza jest niezbędna do tego, by adaptować się do okoliczności społeczno-kulturowych szczególnie dziś, w warun-

kach płynnej nowoczesności, w której zmiany w tym obszarze następują niezwykle dynamicznie (Bauman, 2006).

Twórczość codzienną można ujmować na wiele sposobów. Analizując świat wiejskich ogródków przydomowych z oczywistych względów zdecydowaliśmy się odwołać do pojęcia twórczości egalitarnej. Termin twórczość za Krzysztofem J. Szmidtem rozumiemy jako „działalność przynosząca wytwory (dzieła sztuki, wynalazki, sposoby postrzegania świata, metody działania itd.) cechujące się nowością i posiadające pewną wartość (estetyczną, użytkową, etyczną, poznawczą bądź inną) przynajmniej dla samego podmiotu tworzącego” (Szmidt, 2007, s. 67).

Wiejski ogród przydomowy

Przez wiele lat wiejskie ogrody pełniły głównie rolę użytkową. Uprawiano w nich jarzyny i owoce, które następnie trafiały na stół ich właścicieli. Istotną zmianę w ich funkcji wprowadzono dopiero na przełomie XVIII i XIX wieku (Zątek, 2003, s. 271-276). W tym okresie Izabela Czartoryska zwróciła uwagę na znaczenie wiejskiego ogrodu jako miejsca, które tworzyć można przede wszystkim dla przyjemności. Autorka deklarowała przy tym, że rady dla właścicieli wiejskich ogrodów stworzyła jako patriotka, czując ogromne przywiązanie do Polski i jej krajobrazów. W swojej książce *MYŚLI RÓŻNE O SPOSOBIE ZAKŁADANIA OGRODÓW* wydanej w 1805 roku napisała: „Nie piszę o Ogrodach, iakby pisał Ogrodnik. (...) Mój cel zupełnie inny: całkiem iest skutkiem przywiązania do moiego kraju, chęci pomnożenia w nim gustu do Ogrodów takich, któryby nie przeszkadzając Gospodarstwu były rozrywką i zabawą; żeby rozweselając Wiejskie Mieszkania, przez to samo nie były obojętnymi dla uszczęśliwienia naszego” (Czartoryska, 1805, II-IV).

Styl ogrodowy propagowany przez Czartoryską zaadoptowany został z wzór angielskiego parku krajobrazowego, postulującego powrót do natury. Widać to wyraźnie w propozycji polskiego klombu, zaprojektowanego przez autorkę na wzór podobnych założeń z ogrodów angielskich. Jego schemat jest bardzo podobny do klombów z Hartwell House i Nuneham Park (okrągła forma, wysokie rośliny pośrodku, niskie jako obwódki na obrzeżach), natomiast krzewiaste rośliny zimozielone, barwinki i jałowce, pomieszane z różami i malwami, nadają mu wygląd oryginalny i zarazem charakterystyczny dla polskiego pejzażu.

Wiek XIX charakteryzuje się w trendach ogrodowych swobodnym eklektyzmem, przemieszaniem ogrodów użytkowych i ozdobnych, wprowadzeniem roślin iglastych (których nie było w tradycyjnych polskich wiejskich ogrodach) i roślin ozdobnych z liści (Hobhouse, 2005, s. 272-273). Wiek XX utrwała te trendy, pojawia się również zainteresowanie ogrodami Dalekiego Wschodu, roślinami egzotycznymi. Z drugiej strony, pojawiają się tendencje minimalistyczne oraz zainte-

resowanie ogrodami niewymagającymi dużych nakładów pracy, np. ogrody *xeriscape* obywające się bez podlewania. Zauważyć można również powrót do uprawy warzyw i owoców w warunkach ekologicznych, jako zapewnienie sobie dostępu do zdrowej, pozbawionej chemii żywności.

Przemiany dokonujące się we współczesnych ogrodach przydomowych są coraz bardziej dynamiczne. Raport opracowany przez znanego producenta technologii ogrodowej, Husqvarnę (we współpracy z wiodącą agencją prognozowania przyszłości The Future Laboratory) wskazuje, że zarówno na terenach miejskich, jak i podmiejskich czy wiejskich, nowoczesne ogrody będą ewaluować w wielu kierunkach, tworzyć obszary codziennej aktywności ich właścicieli, jak również przestrzeni samorealizacji i autoekspresji. Współczesne ogrody stanowią miejsca, dokąd ucieka się przed zgiełkiem codziennego życia. Coraz częściej skomplikowane rozwiązania techniczne stanowią pomoc w efektywnym zarządzaniu przestrzenią oraz czasem, minimalizując wysiłki ogrodników. Jak zauważa jeden z ekspertów raportu, Towe Resson: „Najbardziej znaczącą zmianą w prywatnych ogródkach jest zmiana typowo funkcjonalnego podejścia na rzecz jego wizualności. Ludzie wydają pieniądze na projektowanie ogrodów. Działka, ogródek, otoczenie domu, oprócz funkcji ozdobnych służą jako wyznacznik prestiżu i statusu społecznego. Ogródek może tak samo charakteryzować przynależność klasową właściciela, jak samochód czy ubranie” (Husqvarna Poland, 2009).

Autorzy raportu podkreślają, że ostateczną formę ogrodu przyszłości przybiorą takie realizacje, w których ludzie będą mogli się zrelaksować i zapomnieć o problemach życia codziennego, niewymagające regularnego podlewania, przekopywania, sadzenia, a więc ogrody, które będzie można zostawić na kilka tygodni lub nawet miesięcy bez interwencji właścicieli, wolne od szkodników, organiczne i przyjazne środowisku, ekosystemy, które będą zaopatrywały gospodarstwo domowe w jedzenie, paliwo i leki.

W powyższe trendy wpisują się także ogrody podbiałostockie. Procesy przemian dokonujących się w podbiałostockich ogrodach związane są m.in. w upodabnianiu się ich do ogrodu miejskiego. Wiejskie ogrody przestają pełnić funkcje użytkowe na rzecz funkcji rekreacyjnych i ozdobnych¹.

Na podstawie zebranych przez nas materiałów i wstępnych analiz rysuje się obraz podbiałostockich ogrodów, który jest niezwykle zróżnicowany. O wyglądzie przydomowych ogrodów decyduje dostęp do zasobów ekonomicznych, społecznych i kulturowych ich właścicieli. Z powyższych względów, ogrody kiczowate sąsiadują z ogrodami urządzonymi w dobrym guście, „ubogie” z „bogatymi”, ogrody „prostych ludzi” i rdzennych mieszkańców wsi z ogrodami osiedleń-

¹ Nie są to oczywiście zmiany typowe jedynie dla krajobrazu Białostocki. Podobne przemiany odnotowuje się m.in. na Opolszczyźnie (Morciniec, Bach, 2008).

ców przyjezdnych z miasta. Trudno byłoby mówić o jakimś jednolitym trendzie; panuje raczej wesoły eklektyzm, chociaż oczywiście pewne wzorce są powtarzalne. Umożliwiło to nam utworzenie klasyfikacji podbiałostockich ogrodów przydomowych.

Klasyfikacje mogą być różnorodne, ze względu na czynniki brane pod uwagę przy ich tworzeniu. I tak, ze względu na formę i styl uprawianych ogrodów, proponujemy wyodrębnienie kategorii ogrodów miejskich, ogrodów wiejskich i mieszanych (pośrednich), a także kategorię ogrodów dziedzicznych, w których ingerencją człowieka w uładowaną formę zastępuje żywiołowa ekspansja natury.

Przydomowe ogrody podbiałostockie cechuje różnorodność form. Z jednej strony, nadal spotykamy tradycyjne formy z wielobarwnymi kompozycjami kwiatowymi, z drugiej, coraz częściej zastępują je przykłady charakterystyczne dla współczesnych ogrodów miejskich (Adamczyk, 2004, s. 78). W rzeczywistości większość z nich nie posiada określonego stylu.

Tradycyjne ogrody wiejskie spotyka się głównie przy starych wiejskich domach. Do roślin, które zazwyczaj od lat sadzono w podlaskich przedogródkach należą m.in.:ksamitki, astry, begonie, konwalie, fiołki, gipsówki, jeżówki, kosańce, kosmosy, liliowce, malwy, miesięcznice, narcyzy, orliki, ostróżki, peonie i ruty (Wall, Fornal-Pieniak, 2012, s. 48). Trendy te obecnie ulegają jednak modyfikacji: „Zmienia się skład gatunkowy ogrodowej roślinności. Podobnie, jak w całym kraju, rodzime gatunki drzew i krzewów niedawno zastępowano ligustrami, żywotnikami i jałowcami otaczającymi skalniaki. Te ustępują teraz kolejnym, bardziej modnym gatunkom. Niedawno kaliny ustąpiły miejsca hortensjom, te zaś współcześnie zastępuje się wierzbami japońskimi i magnoliami. Paradoksalnie, najdłużej utrzymują się rodzime gatunki roślin jednorocznych i bylin. Tym niemniej wciąż wzrasta dynamika zmian gatunkowych w wiejskich ogrodach przydomowych na Podlasiu” (Szewczyk, 2007, s. 70).

Proces przemiany ogrodu wiejskiego dokonujący się w wybranych przez nas do analizy wsiach podbiałostockich (m.in. w Gredelach, Kruszynianach, Klewinowie i Surażu) objawia się m.in. w upodabnianiu się go do ogrodu miejskiego. Owo upodabnianie polega na wprowadzeniu powierzchni strzyżonych trawników, tworzeniu skalniaków, sadzeniu roślin iglastych, układaniu kostki brukowej. Zaobserwować również można dążenie do tworzenia ogrodów, których pielęgnacja wymaga jak najmniej nakładu pracy. Wiejskie ogrody przestają stopniowo pełnić funkcję użytkowo-ozdobną na rzecz funkcji rekreacyjno-ozdobnej.

Ze względu na funkcjonalność ogrodów i pełnione przez nie role użytkowe wyodrębniłyśmy kategorie ogrodu ozdobnego, ogrodu użytkowego oraz działki rekreacyjnej (letniskowej). Granica pomiędzy poszczególnymi kategoriami jest jednak płynna; niejednokrotnie w ogrodzie ozdobnym sadi się także zioła i warzywa, wykorzystując ich walory estetyczne. Działki rekreacyjne cechuje mniejsze

nagromadzenie zróżnicowanych form roślinnych, wykorzystywanie do nasadzeń krzewów i drzew oraz wprowadzenie do ogrodu dużych połąci trawników, jednak i tutaj spotyka się ekologiczne uprawy warzyw i owoców na własny użytek właścicieli.

Na sferę mieszania się wyodrębnionych powyżej kategorii składa się wiele przyczyn. Należą do nich m.in. czynniki społeczno-ekonomiczno-demograficzne. Coraz mniej ludzi mieszkających na wsi utrzymuje się dziś z uprawy roli. Duża część ludności wiejskiej pracuje w zawodach pozarolniczych, często dojeżdżając do pobliskiego miasta. Mamy także do czynienia z migracją ludności miejskiej na wieś i stopniowym zacieraniem się granic pomiędzy wsią i miastem. Wiele opuszczonych zagród rolniczych wykupywanych jest przez osoby z miasta i przeznaczonych na weekendowy odpoczynek.

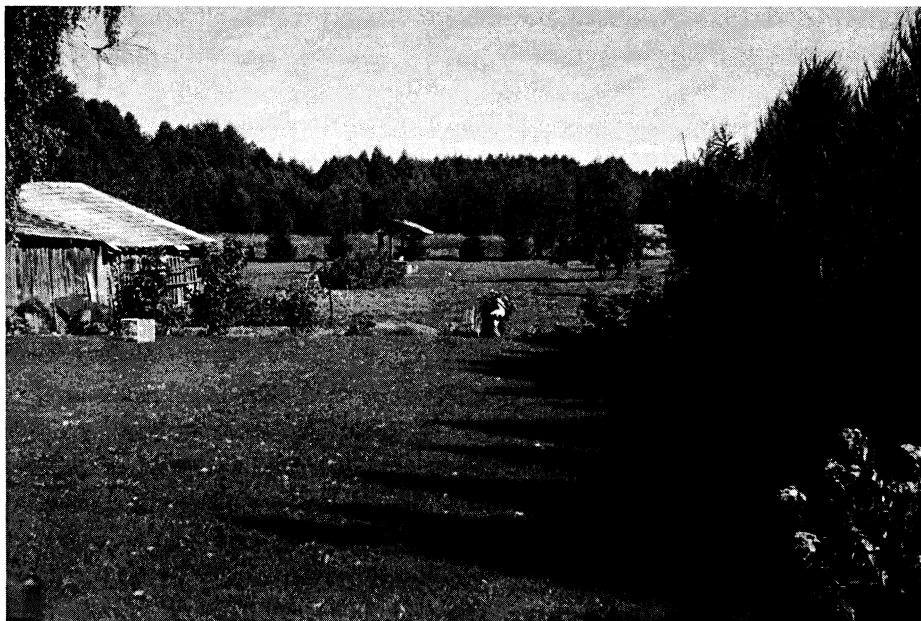
Jednak najciekawsza jest taka klasyfikacja podbiałostockich ogrodów, która uwzględni poczucie tożsamości ich właścicieli, pojmowanie przez nich kategorii piękna oraz przejawianą przez nich indywidualną kreatywność, która może być rozpatrywana w kategorii twórczości codziennej. W tej klasyfikacji, wyodrębniłyśmy następujące kategorie: piękno natury, ogrody inspirowane stylem francuskim i angielskim, kicz i gadżety, sacrum w ogrodzie.

Przydomowe ogrody podbiałostockie, jako wyraz poczucia tożsamości ich właścicieli i podejmowanej przez nich twórczości codziennej

Zjawisko twórczości obejmuje: osobę – podmiot kreatywnego aktu, produkt, który jest tego aktu efektem, sam proces tworzenia i wspierające twórczość środowisko (Kaufman, 2011, s. 29). Biorąc zatem pod uwagę terapeutyczne oddziaływanie świata natury na człowieka, nie powinno dziwić, że uprawianie ogrodu staje się coraz bardziej popularnym sposobem spędzania wolnego czasu. W przestrzeni domowej, czy też przylegającej do niego przestrzeni ogrodu, współczesny człowiek szuka nie tylko wytchnienia. Przede wszystkim chroni się w niej przez ryzykiem i zagrożeniami, które niesie współczesny świat. Dom i ogród dają człowiekowi poczucie stabilności w otaczającym go niestabilnym świecie (Bhatti, Church, 2004, s. 41-42).

Praca w ogrodzie jest nie tylko źródłem stabilizacji i zadowolenia. Wymaga także wiele trudu. Uczy cierpliwości i pokory, zmuszając jednocześnie do rozwiązywania w twórczy sposób napotykanym problemów. Wśród nich wymienić można m.in. trudne relacje z sąsiadami, niesprzyjające warunki pogodowe, czy nieudane realizacje projektów ogrodowych założeń.

Fotografia 1. Piękno natury (Kruszyniany)



Źródło: archiwum własne.

Piękno natury

Ogrody określane mianem naturalistycznych nie są dzikie, bezładne i pozbawione kompozycji, choć często mogą sprawiać takie wrażenie. Ich zaprojektowanie i uprawianie wymaga wielu starań. Ogrody naturalistyczne podkreślają piękno i charakter otaczającego je krajobrazu. Oznacza to, że nie na każdej działce można założyć ogród o dowolnej stylistyce (Ziółkowska, 2009, s. 38-39). Ogrody naturalistyczne powstają bowiem pod wpływem inspiracji, które można odnaleźć w otaczającej przyrodzie (fotografia 1).

W tego typu ogrodach, wpisujących się w rodzimy krajobraz, powinny dominować rośliny charakterystyczne dla flory Podlasia, i często rzeczywiście tak się dzieje. Ogrody naturalistyczne wykorzystują także jako tło istniejące pejzaże okolicznych lasów, łąk, pól i nieużytków, stanowiąc niejako ich przedłużenie.

Ogrody w stylu angielskim i francuskim

Trudno byłoby odnaleźć w pejzażu podbiałostockich ogródków klasyczne inspiracje angielskimi (fotografia 2) bądź francuskimi założeniami parkowymi (fotografia 3). Chodzi raczej o pewną zasadę porządkowania zasadzonych roślin, w charakterze swobodnej rabaty bylinowej bądź w uporządkowanej formie pro-

Fotografia 2. Założenie ogrodowe w stylu angielskim (Klewinowo)



Źródło: archiwum własne.

Fotografia 3. Założenie ogrodowe nawiązujące do stylu francuskiego (Szerenosy)



Źródło: archiwum własne.

Fotografia 4. Mostek (Kruszyniany)



Źródło: archiwum własne.

stokątnej grządki. W ogrodach nawiązujących do stylu klasycznego odnajdziemy również strzyżone żywopłoty z krzewów liściastych bądź iglastych, stosunkowo rzadko z bukszpanu, który w naszych warunkach klimatycznych zimą niekiedy wymarza. Ogrody w charakterze angielskim cechuje z kolei malowniczość oraz wykorzystanie elementów architektury ogrodowej, charakterystycznych dla parków krajobrazowych, takich jak mostki (fotografia 4), altany i romantyczne ławeczki. Zdarzają się również ogrody wykorzystujące trendy podpatrywane w obydwu stylach: strzyżonym formom roślinnym, czyli tzw. topiarom, towarzyszą malownicze rabaty bylinowe.

Kicz i gadżety

Elementy wprowadzane do przestrzeni ogrodów o charakterze kiczowatym są bardzo różnorodne. Znajdziemy wśród nich zarówno wytwory masowej produkcji przemysłu i rzemiosła ogrodniczego, takie jak figurki krasnali, jelonków, łabędzi, piesków i kotków, żab i bocianów czy lwów strzegących bramy wjazdowej na posesję, jak i wytwory rękodzielnicze, niejednokrotnie tworzone przez samych właścicieli ogrodów. Wśród tych ostatnich swoistą furorę w podbiałostockich wsiach robią kiczowate ozdoby wykonane ze starych opon samochodowych (fotografia 5), wygięte w kształcie koszy na kwiaty i pomalowane na srebrny bądź złoty kolor.

Fotografia 5. Koszyczek ze starej opony (Suraż)



Źródło: archiwum własne.

Fotografia 6. Wiatrak (Suraż)



Źródło: archiwum własne.

Fotografia 7. Dinozaur (Gredele)



Źródło: archiwum własne.

Można w nich napotkać posadzone zarówno kwiaty żywe, jak i ich plastikowe imitacje. Wśród wytworów rękodzieła odnajdziemy także stosunkowo często miniaturowe wiatraki wykonane z drewna i pomalowane na różnorodne kolory (fotografia 6).

Niekiedy ozdoby w formie figurek nie mają charakteru kiczowatego, chociaż trudno byłoby zakwalifikować je jako typowe rzeźby ogrodowe, dlatego proponu-

jemy określić je mianem gadżetów. Jako ich przykład, wymienić można wykonane z żywicy epoksydowej makiety dinozaurów autentycznych rozmiarów (fotografia 7), stojące na posesji jednej z wizytowanych przez nas wsi, czy też drewniane figury ptaków okazałych rozmiarów; w tę kategorię wpisują się również drewniane postaci starców czy szlachciców strzegące posesji.

Rzeźby ogrodowe pojawiają się natomiast stosunkowo rzadko. Przybierają one na ogół formę gipsowych postaci umieszczanych przy fontannach lub na środku centralnie zaprojektowanego klombu.

Rolę ozdób ogrodowych pełnią również dawne przedmioty użytkowe. Narzędzia, które kiedyś pełniły ważne funkcje w gospodarstwie wiejskim, współcześnie czyni się elementem dekoracyjnym ogrodów. Odnowione i oderwane od swej pierwotnej roli użytkowej przybierają dziś przede wszystkim formę ozdoby. Wymienić wśród nich można drewniane koła, wozy, stare narzędzia rolnicze lub ich fragmenty. Podobną rolę pełnią wiklinowe kosze, ceramiczne miski i dzbany, blaszane konewki, kiedyś wykorzystywane głównie do zbioru warzyw i owoców, ich mycia i podlewania, dziś natomiast przejmujące rolę kwietników i osłonek na doniczki.

Wiele z przedmiotów wytwarzanych przez właścicieli ogrodów własnoręcznie, jest wyrazem ich pasji twórczej i towarzyszącej jej chęci podzielenia się nią z gośćmi, którzy zawitają do domu, sąsiadami, czy przypadkowymi przechodniami i przejezdnyimi. Wspomniane dzieła nie zawsze są wyrazem wyszukanego gustu. Często też nie stanowią przejawu szczególnych zdolności warsztatowych wykonawcy. Niemniej jednak, są interesującym przykładem twórczości codziennej i najprawdopodobniej przynoszą niewątpliwą radość i satysfakcję ich autorom.

Sacrum w ogrodzie

Charakterystyczne dla wielu podbiałostockich ogrodów jest umieszczanie w nich kapliczek z figurką Matki Boskiej (fotografia 8) bądź krzyży o charakterze dziękczynnym lub wotywnym (fotografia 9). Są one umieszczane w przedogródkach na widocznych miejscach i obsadzone kwiatami. Niejednokrotnie figurki Najświętszej Panny umieszczane są za szkłem i wtedy w gablocie pojawiają się plastikowe kwiaty służące jej dekoracji. Figury są bardzo do siebie zbliżone wyglądem i gabarytami, co sugeruje, że pochodzą z masowej wytwórni dewocjonaliów. Bardziej zróżnicowane są krzyże, wykonane z metaloplastyki, cementu, gresu bądź drewna.

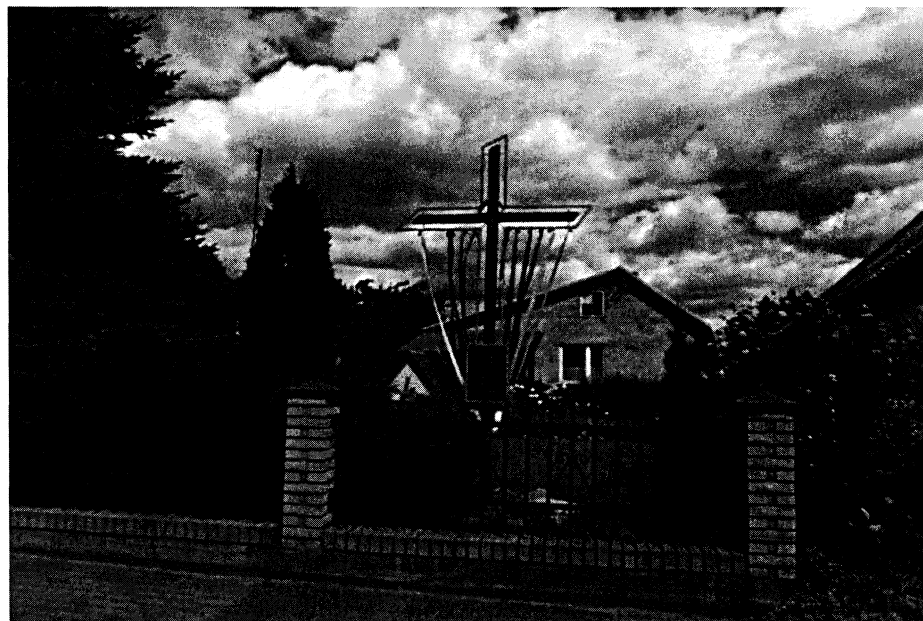
Kapliczki i krzyże wpisują się w przestrzeń egzystencjalną ogrodu, którą człowiek kształtuje, nadając tym samym znaczenie otaczającemu go światu, wprowadzając porządek i ład, wyodrębniając Kosmos jako przestrzeń uporządkowaną z Chaosu – przestrzeni wrogiej i niejednorodnej (Eliade, 1993, s. 60-62). Przestrzeń przydomowego ogrodu wpływa na światopogląd i estetyczne poczucie piękna

Fotografia 8. Kapliczka z figurą Matki Boskiej (Klewinowo)



Źródło: archiwum własne.

Fotografia 9. Krzyż wotywny (Juchnowiec Dolny)



Źródło: archiwum własne.

osób w nim przebywających oraz wychowujących się w nim dzieci (Gawryszewska, Rothimel, 2011, s. 11). Ogrody odzwierciedlają bowiem nie tylko dynamikę zmian cywilizacyjnych, ale także ukazują ciągłość tradycji i stan duchowej kondycji społeczeństwa (Szewczyk, 2007, s. 70).

Dawne funkcje ochronne, sprawowane przez kapliczki i figury w nich umieszczone, spełniają dzisiaj również niewątpliwie swą rolę, natomiast centralne i widoczne ich usytuowanie w przestrzeni przedogródka, ma również charakter reprezentacyjny i popisowy przed sąsiadami. Dawniej przed figurkami o zmierzchu zapalano świece; dzisiaj obyczaj ten, niestety, stopniowo zanika.

Zakończenie

W prezentowanym artykule interesowała nas przede wszystkim twórczość codzienna właścicieli ogrodów. Pozostałe zagadnienia związane z opisem i kategoryzacją podbiałostockich posesji będziemy prezentować w kolejnych opracowaniach. Właściciele badanych przez nas ogrodów wielokrotnie dają wyraz swojej twórczej pasji. Z jednej strony przejawia się ona w aranżowaniu przestrzeni ogrodu i doborze roślin, z drugiej strony gospodarze przydomowych działek traktują je jako pole prezentowania własnych osiągnięć rękodzielniczych, dostarczających wytwarzającym i prezentującym je osobom satysfakcji płynącej z możliwości podzielenia się swoją pasją, pochwalenia się umiejętnościami, spędzenia czasu w przyjemny i kreatywny sposób. Zainteresowanie i pozytywny odzew ze strony świata zewnętrznego są dodatkową nagrodą za trud włożony w wykonanie określonego dzieła.

Badane przez nas założenia ogrodowe cechuje duża różnorodność. Świadczy ona o fantazji i polocie ich właścicieli a oglądającym je osobom przynosi radość obcowania z wymyślnymi formami i barwami roślin i elementów wystroju ogrodów. Jak pisze James C. Kaufman: „Twórczość codzienna być może nie zmienia świata, ale często czyni go weselszym” (Kaufman, 2011, s. 49).

BIBLIOGRAFIA

- Adamczyk, J. (2004). Ogrody przydomowe jako element kształtowania krajobrazu współczesnej polskiej wsi. (W:) J. Janecki, Z. Borkowski (red.), *Krajobraz i ogród wiejski*, t. 3: *Przyrodniczy i kulturowy krajobraz wiejski*. Lublin: Wydawnictwo KUL.
- Bauman, Z. (2006). *Płynna nowoczesność*. Kraków: Wydawnictwo Literackie.
- Bhatti, M., Church A. (2004). Home, the culture of nature and meanings of gardens in late modernity. *Housing Studies*, Vol. 19, No. 1, p. 37-51.
- Czartoryska, I. (1805). *Myśli różne o sposobie zakładania ogrodów*. Wrocław: I. C. drukiem Wilhelma Bogumiła Korna.
- Eliade, M. (1993). *Sacrum, mit, historia. Wybór esejów*. M. Czerwiński (wybór i wstęp). Warszawa: Państwowy Instytut Wydawniczy.
- Gawryszewska, B. J., Rothimel, B. (red.). (2011). *Ogród za oknem – ogród dla zdrowia*. Warszawa: Wydawnictwo Sztuka Ogrodu Sztuka Krajobrazu.

- Hobhouse, P. (2005). *Historia ogrodów*. Warszawa: Arkady.
- Husqvarna Poland (2009.07.23). *Trendy w ogrodnictwie – raport*, <http://www.husqvarna.com/pl/press-listing/trendy-w-ogrodnictwie-raport/> [30.04.2014].
- Kaufman, J.C. (2011). *Kreatywność*. Warszawa: Wydawnictwo Pedagogiki Specjalnej.
- Mendecka, G. (2010). Wprowadzenie. (W:) idem (red.), *Oblicza twórczości*. „Prace Naukowe Uniwersytetu Śląskiego w Katowicach”, nr 2792, Katowice: Wydawnictwo Uniwersytetu Śląskiego.
- Modrzejewska-Świgulska, M. (2009). Badanie twórczości codziennej – perspektywa biograficzna. (W:) K.J. Szmidt (red.), *Metody badań pedagogicznych nad twórczością. Teoria i empiria*. Łódź: Wydawnictwo Akademii Humanistyczno-Ekonomicznej w Łodzi.
- Morciniec, M., Bach, A. (2008). Tradycja a współczesny ogród wiejski na Opolszczyźnie. *Czasopismo Techniczne*, z. 10, Architektura, z. 5-A, Biblioteka Cyfrowa Politechniki Krakowskiej, 55-56.
- Richards, R. (2010). Everyday creativity. Process and way of life – four key issues. (In:) J.C. Kaufman, R.J. Sternberg (eds), *The Cambridge Handbook of Creativity*. Cambridge University Press.
- Szmidt, K.J. (2007). *Pedagogika twórczości*. Gdańsk: Gdańskie Wydawnictwo Psychologiczne.
- Szewczyk, J. (2007). Ogród po obu stronach okna. Wiejski ogród przydomowy na Białostocczyźnie. (W:) B.J. Gawryszewska, K. Herman (red.), *Ogród za oknem: współczesny ogród przydomowy w teorii architektury krajobrazu*. Izabelin: Ideografia.
- Wall, B., Fornal-Pieniak, B. (2012). Projekt ogrodu przydomowego w stylu wiejskim na Podlasiu. *Acta Scientiarum Polonorum, Formatio Circumiectus*, nr 11 (3), s. 47-56.
- Willis, P. (2005). *Wyobrażenia etnograficzna*. Kraków: Wydawnictwo Uniwersytetu Jagiellońskiego.
- Zątek, W. (2003). Przydomowy ogród wiejski – dawniej i dziś, *Zeszyty Naukowe Akademii Rolniczej im. H. Kołłątaja w Krakowie*, nr 402, s. 271-276.
- Ziółkowska, M. (2009). Ogród naturalistyczny i nie tylko... (W:) B. Gawryszewska, B. Rothimel (red.), *Ogród za oknem – w poszukiwaniu formy*. Warszawa: Wydawnictwo Sztuka Ogrodu Sztuka Krajobrazu.