

Paweł Wojciechowski  
Uniwersytet w Białymstoku  
Pracownia Komparatystyki Kulturowej  
ORCID: 0000-0002-7532-0522

## WIZERUNKI LITWY I UKRAINY W MALARSTWIE XIX I POCZĄTKU XX WIEKU

*Sztuka uczy nas nie tylko tego, jak patrzeć, ale i tego, kim być.*

Bernard Berenson

Prymarnym założeniem niniejszego szkicu jest przedstawienie kompozycji malarskich powstałych w XIX stuleciu, tematycznie zogniskowanych wokół dwóch krajów – Litwy i Ukrainy, z uwzględnieniem konkretnych miejsc / miast z wybranych tu obu nadmorskich przestrzeni. Zestawienie to ma ukazać podobne i odmienne inspiracje malarzy różnych narodowości, odsłonić kreacyjne i koncepcyjne zbliżenia lub oddalenia artystów w dziedzinie tematów, postaci, scen, form czy asumptów malarskich. W takim obrysie i – co najistotniejsze – wyborze, interesuje mnie „przeplątanie” tych obszarów w sztuce malarskiej, ich walory i paradygmaty artystyczne. Warto zaznaczyć, że będzie to subiektywny i zróżnicowany wybór, dokonany po to, by w przyjętej w dyskursie periodyzacji uchwycić jak najwięcej kontrastów, jak również powinowactw.

Dziewiętnastowieczne malarstwo jest zjawiskiem różnorodnym, a to powoduje, że poprzez swoją wielopłaszczyznowość wciąż pozostaje niebywale interesującym i inspirującym. Taka jest bez wątpienia twórczość polskiego malarza Józefa Marszewskiego (1827[1825? lub 1826?]-1883 [według encyklopedii litewskiej zmarł w 1874 r., na nagrobku data 1874)<sup>1</sup>. Artystycznie i prywatnie Marszewski

<sup>1</sup> Zob. J. Malinowski, *Malarstwo polskie XIX wieku*, Warszawa 2003, s. 123; M. J., *Poczet plastyków wileńskich (XVI w.-1945)*, „Znad Wilił”, Wilno 2009, 1(37), s. 44; J. Białynicka-Birula, *Słownik artystów polskich*, t. 5, Warszawa 1993, s. 387-389; *Encyklopedia Ziemi Wileńskiej. Wileński słownik biograficzny*, red. H. Dubowik, L. J. Malinowski, Bydgoszcz 2002, s. 221. Wszystkie obrazy wykorzystane w niniejszym tekście pochodzą z domeny publicznej Wikimedia Commons.

był związany z Wilnem, Warszawą i Petersburgiem (w latach 1853–1856 studiował w tutejszej ASP), gdzie uczył się malarstwa i mieszkał. Wiele podróżował (Francja, Hiszpania, Niemcy, Włochy, Szwajcaria, Litwa, Ukraina)<sup>2</sup>. W trakcie wojaży przede wszystkim doskonalił swój warsztat malarski, rozwijał się artystycznie obcując z różnoimiennymi nurtami w sztuce, a także intensywnie zwiedzał odwiedzane regiony, czerpał rozliczne inspiracje i poznawał nowych ludzi.

Józef Marszewski nie był malarzem monotematycznym. W jego dorobku artystycznym można znaleźć sceny historyczne, batalistyczne (np. olej *Przejście przez Berezynę*, 1847), obrazy religijne i przede wszystkim różnorodne pejzaże – niebywale urokliwe, co warto podkreślić. Tematem wielu kompozycji malarskich Marszewskiego jest Wilno i okolice miasta, co ilustrują następujące płótna: *Wzgórze Giedymina* (1861), *Wilno. Ogród Bernardyński* (1868), *Droga do Nowej Wilejki* (1872), *Widok Wilna z Góry Bouffałowej* (1872), *Wilno. Widok przedmieścia Popławy* (1875).

W swoich kompozycjach olejnych Józef Marszewski prezentował Wilno nie jako z dwóch perspektyw, z dwóch różnych spojrzeń. Jeden zbiór krajobrazów obejmuje przedmieścia miasta, osobne spojrzenie na nie z oddali, z jednoczesnym uchwyceniem symboli regionu: niepowtarzalnego usytuowania terenu, dzięki natury, zwłaszcza charakterystycznej dla Wilna rzeki Wilejki, co przedstawiają umieszczone wyżej egzemplifikacje malarskie. W drugim zbiorze (przykłady niżej) umieścić należy te kompozycje, które można uznać za niemal doskonałe fotografie miasta wykonane z pewnego dystansu, ukazujące jego kształt urbanistyczny, najbliższe otoczenie czy też charakterystyczne budowle na stałe wpisane w topografię miasta.

Zamysł kompozycyjny płócien został dookreślony różnymi postaciami przedstawionymi na pierwszym planie i ujętymi w codzienności wypełnionej pracą lub odpoczynkiem. To wszystko emanuje przy tym niebywałym spokojem



Portret Józefa Marszewskiego (1875, Strauss & Brzozowski)

<sup>2</sup> M. J., *Poczet artystów wileńskich...*, dz. cyt., s. 45.



*Stromy brzeg rzeki Wilejki (1862)*



*Blisko Wilna – krajobraz z rzeką (1872)*



*Wilno (b. r.)*



*Wilno* (1870)



*Widok Wilna* (1872)



*Wilno. Ogród Bernardyński* (1868)

chwili, optymizmem podkreślanym jasnymi, soczystymi barwami oraz bukolicznym klimatem scen<sup>3</sup>.

Nauczycielem Józefa Marszewskiego był uznany pejzażysta i dekorator Wincenty Dmochowski (1805 lub 1807–1862)<sup>4</sup>. W jego twórczości również obecne są motywy krajobrazowe z Litwy o zróżnicowanym klimacie przedstawień – od romantycznego po realistyczny. W zakres ten doskonale wpisuje się cykl obrazów znanych na Litwie zamków lub ruin tychże, na przykład: *Ruiny zamku w Miednikach* (1853, Muzeum Narodowe w Krakowie), *Widok zamku w Trokach* (1854, Muzeum Narodowe w Krakowie), czy też *Ruiny zamku na jeziorze Galvé* (1853, Muzeum Narodowe w Krakowie) – urokliwym jeziorze na Litwie, nad którym położone są Troki (obraz poniżej):



<sup>3</sup> W ramach korespondencji tematycznej warto przywołać w tym miejscu tę część twórczości malarskiej Ferdynanda Ruszczyca (1870–1936), w której obecna jest Litwa. Malarz Karol Tichy (1871–1939) pisał: „Ruszczyca pod sercem nosił skarb opatulony – Wilno”. Wśród symptomatycznych motywów malarstwa Ruszczyca takich jak: woda, młyny, rzeki, morze, Wilno zajmuje miejsce szczególne. Artysta zaangażowany w życie kulturalne Wilna i Wileńszczyzny utrwalił miejsca bliskie sercu w swojej plastyce. Oleje: *Kościóły wileńskie* (1899), *Kościół Misjonarzy w Wilnie* (1904), litografia barwna *Kościółek na Litwie* (1903), czy akwarela *Kościół w Wiszniewie* (1902) w pełni oddają ogromne umiłowanie regionu. Wspomniana topika wody (rzeki, morskiej toni, stawu, rozlewiska) stanowi jeden z centralnych tematów w malarstwie Ruszczyca co widać w następujących egzemplifikacjach malarskich: *Wieczór – Wilejka* (1902, akwarela), *Z brzegów Wilejki* (1900, olej), *Most zimą* (1901, olej), *Pejzaż morski* (1895, olej), *Krym – brzeg morza* (1895, olej).

<sup>4</sup> M. Rulikowski, *Teatr polski na Litwie: 1784–1906*, Wilno 1907, s. 71; por. B. Frankowska, *Encyklopedia teatru polskiego*, Warszawa 2003; *Słownik biograficzny teatru polskiego 1765–1965*, oprac. S. Dąbrowski, red. Z. Raszewski, Warszawa 1973.

Inną, równie ciekawą kompozycją jest *Klasztor w Pożajściu* (przed 1862) – miejscowości niedaleko Kowna na Litwie. Z uwagi na fakt, iż Dmochowski mieszkał w Wilnie, nie może zabraknąć w jego twórczości malarskiej motywów związanych z tym miastem. W kolekcji przedstawień wileńskich Dmochowskiego najbardziej udane są obrazy olejne, panoramiczne, barwne, ilustracyjne. Obok nich doskonale czytelne są także grafiki, przedstawiające konkretne rejony, ulice miasta, takie jak: *Wilno. Ulica Lidzka* (1870), *Wilno. Werki* (1840), *Wilno. Boufałowa góra* (1857).

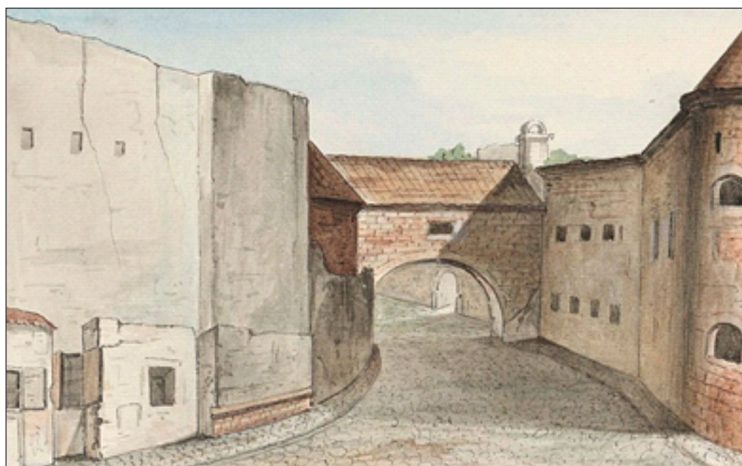


*Klasztor w Pożajściu*



*Wilno. Werki*

Marceli Januszewicz (1806–1859) w swojej twórczości również pozostawił plastyczne wizerunki Wilna. Do ciekawszych jego prac należą: *Wilno. Ulica Lidzka* (1837), *Wilno. Zamkowa góra* (1846), *Wilno. Ulica Świętego Mikołaja* (1830), *Wilno. Ulica Ludwisarskaja* (1854), *Vilnia. Subač* (1837), *Vilnia. Ludvisarskaja, Radziwił* (1838), *Vilnia. Vialla, Karmelicki* (1837), *Vilnia. Pahulanka, Pahonia* (1840), *Vilnia. Antokal, Trynitariski* (1835).



*Wilno. Ulica Lidzka*



*Wilno. Zamkowa góra*

Już same tytuły rysunków informują o temacie, autor skupiał uwagę na konkretnych budowlach Wilna, ulicach, kościołach, kaplicach, nagrobkach czy uniwersytecie<sup>5</sup>. Rysował też fragmenty znanych wileńskich zabytków od wewnątrz, kadrując określone charakterystyczne miejsce w katedrze wileńskiej lub znaną całość urbanistyczną jaką jest na przykład Ostra Brama:



*Wilno. Ostra Brama (I poł. XIX w.)*



*Zamek dolny w Wilnie (1830–1840)*

<sup>5</sup> Podobne prace graficzne i akwarele występują w twórczości Alfreda Isidore Römera (1832–1897). Malował Troki, znane ulice Wilna, kościoły, pałace, zamki litewskie często są tematem jego prac.





*Wilno. Katedra (1840)*

Niemal identyczny zakres tematyczny odnajdziemy w dorobku wielu innych malarzy, by przywołać na przykład rysownika, profesora malarstwa na uniwersytecie w Wilnie Franciszka Smuglewicza (1745–1807), tworzącego weduty miast Marcina Zaleskiego (1796–1877), czy też jednego z najwybitniejszych reprezentantów romantyzmu polskiego – malarza pejzażystę Kanutego Rusieckiego (1800–1860). Strategia kompozycyjna jest tu prosta i dobrze znana wśród malarzy, mianowicie od kompozycji panoramicznych do szczegółowych, prezentujących konkretne miejsca w Wilnie.



*Wilno (1850)*



*Wilno* (1848)



*Wilno* (I poł. XIX w.)



*Wilno. Bernardyński sad* (I poł. XIX w.)

\*

„Wybitny człowiek, a gorący czciciel pejzażu” – pisał o Janie Stanisławskim Józef Mehoffer<sup>6</sup>. Stanisławski urodził się w roku 1860 na Ukrainie, we wsi Olszana. Ukończył Wydział Matematyki Uniwersytetu Warszawskiego, na kilka miesięcy przeniósł się do Petersburga, do Instytutu Technologicznego. Szybko zmienił jednak plany, wrócił do Warszawy, by uczyć się malarstwa w Szkole Rysunkowej prowadzonej przez Wojciecha Gersona. W roku 1883 przeniósł się do krakowskiej Szkoły Sztuk Pięknych. I tak w zasadzie zaczęła się droga twórcza tego zapomnianego aczkolwiek oryginalnego pejzażysty polskiego. Na fali popularności, w ostatniej dekadzie XIX stulecia, wystawiał swoje prace w Paryżu (1890, 1893), Berlinie (1896), Kijowie (1890, 1892, 1893)<sup>7</sup>. Sukcesy malarskie zbiegają się z powołaniem Stanisławskiego w roku 1897 na stanowisko profesora klasy pejzażu w Szkole Sztuk Pięknych w Krakowie. Dzięki erudycji, artystycznej przenikliwości, inteligencji oraz temperamentowi malarz stał się jednym z bardzo popularnych i wpływowych postaci krakowskiego środowiska artystycznego (literackiego, plastycznego, teatralnego) na przełomie wieków XIX i XX<sup>8</sup>.



Stanisław Wyspiański (1869–1907), *Portret Jana Stanisławskiego*, pastel, 1904

Stanisławski odbywał w tym czasie wiele podróży. Kraków, Warszawa, Zakopane, Paryż, Monachium, Düsseldorf, Lwów, Wiedeń, Berlin, a przede wszystkim Ukraina i Kijów, gdzie przebywała jego matka – należały do stałych peregrynacji artystycznych i prywatnych artysty. Wielokrotnie wyjeżdżał też do Italii, „studiując i szkicując architekturę i zbiory muzealne między innymi Rzymu, Wenecji, Florencji, Sieny, Werony, Padwy, Perugii, Rawenny, Asyżu. Poza Polską i Ukrainą,

<sup>6</sup> J. Mehoffer, „Memoriał do Ministerstwa Oświaty z 1926 r.”, Biblioteka Narodowa w Warszawie, rkps nr 7354, cytuję za: B. Lewińska-Gwóźdź, *Szkoła Jana Stanisławskiego (1860–1907) – fenomen pedagogiczny i artystyczny*, „Saeculum Christianum” t. XX (2013), s. 169.

<sup>7</sup> W. Juszcak, *Jan Stanisławski*, Warszawa 1972, s. 6.

<sup>8</sup> Tamże, s. 7.

właśnie Włochy dostarczały tematu najpiękniejszym jego pejzażom”<sup>9</sup>. Jan Stanisławski zmarł nagle, 6 stycznia 1907 roku, w Krakowie.

Twórczość pejzażowa Stanisławskiego jest niezwykle zindywidualizowana i obfituje w bogatą motywikę. Wyróżniają się tu jednak główne obszary kreacji, do których należy umiłowanie naturalnego bezkresu, topika flory, wody, lejtmotywy marynistyczne. Idąc za opinią krytyka literackiego Zenona Przesmyckiego (pseud. Miriam, 1861–1944) – Stanisławski jest „najbezinteresowniejszym, najczystszym czcicielem natury”. Przesmycki słusznie nazywa Stanisławskiego „poetą zmierzchów, sadów ukraińskich”; „śmiałkiem, biorącym się bez lęku za bary ze słońcem i pożarami odbłasków jego na kopułach cerkwi ukraińskich”, w jego krajobrazach krytyk poważa „epicką dal i szerokość”, uznając, iż „drobne obrazki” Stanisławskiego są „wielkimi oknami na przyrodę”<sup>10</sup>.

Podobnie konstatawał malarz Józef Mehoffer (1869–1946), doceniając wytwory malarskie Stanisławskiego z przekonaniem podkreślał, iż światło „ubierało mu pejzaż”. Można uznać, iż symptomatyczne w sztuce malarskiej Stanisławskiego są dwie płaszczyzny, dwa akordy: to co żywe współbrzmi z tym co martwieje. Widać to wyraźnie np. w figurach melancholijno-kalekich wiatraków (na przykład oleje: *Pejzaż z wiatrakami* (1905), *Słońce (pejzaż z wiatrakami)* (1905), *Wiatraki* (1902) czy *Opuszczony wiatrak* (1883), kępach bodiaków wegetujących w tajemniczej i wrogiej, pustej przestrzeni. Taka myśl i metoda kreacji malarskiej jest częsta u Stanisławskiego. Nastrój afirmacji życia, optymizmu, spleta się ze świadomością rozpadu, nierzadko niezauważalnym akcentowaniem tegoż w pierwszym oglądzie.

Tematy związane z Ukrainą stanowią znaczną część malarstwa Jana Stanisławskiego. Malarz sięgał po nie w całym okresie swojego aktywizmu artystycznego. Tę tematykę można porządkować metodą: od krajobrazów ogólnych,



Oleksandr Muraszko (1875–1919), *Portret Jana Stanisławskiego* (1860–1907), olej, 1906

<sup>9</sup> Tamże.

<sup>10</sup> Wszystkie oznaczone przywołania za: Z. Przesmycki, *Sztuki plastyczne (Salon Krywulta)*, „Chimera”, t. 1, 1901, z. 1, s. 166–167.

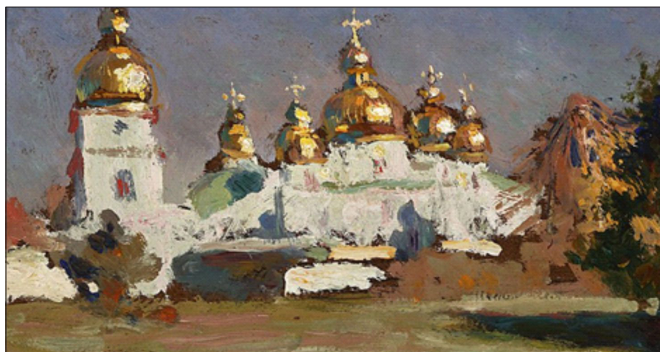


Jan Stanisławski, *Ule na Ukrainie* (1895)

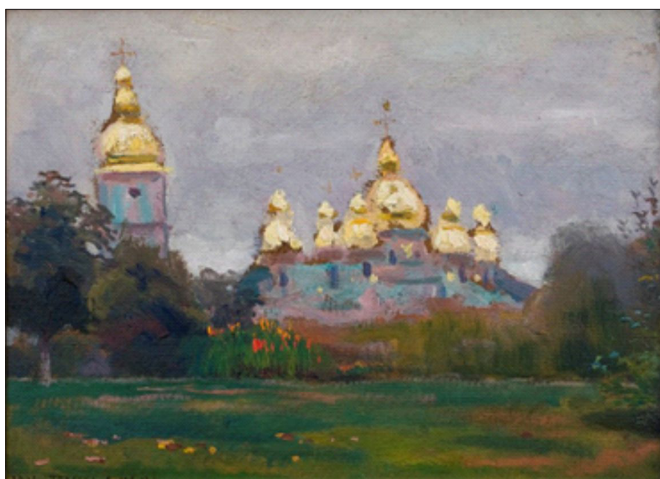
panoramicznych takich na przykład jak: *Motyw ukraiński* (1906), *Pejzaż ukraiński* (1900), *Gdzieś na Ukrainie* (ok. 1900), słynne *Ule na Ukrainie* (1895), *Step* (1900), *Pustowarnia na Ukrainie* (1902), *Wieś na Ukrainie* (ok. 1903), po wytwory szczegółowe, topograficzno-detalowo-niuanse oraz florystyczne np.: *Brama Wazów w Kijowie* (1903), *Z ogrodu botanicznego w Kijowie* (1904), *Kijów* (ok. 1900), komplet widoków z bodiakami: *Bodiaki pod słońce* (przed 1895), *Bodiak* (1885), *Dziwanna* (po 1890), *Dziwanna* (1887), *Malwy – polska jesień* (1900), *Malwy* (1905), *Rhododendrony* (1905), *Białe floksy* (1905), *Słoneczniki (Popówka na Ukrainie)* (1905), *Kwitnące maki* (ok. 1887), *Topole nad wodą* (1900), *Ogród w Pustowarni* (1903), *Chmury (Dobra na Ukrainie)* (ok. 1900), *Klasztor Michajłowski w Kijowie* (1898) i kolejne wersje tego obrazu z lat 1903, *Białocerkiew na Ukrainie* (1890), *Stodoły w Pustowarni* (1898), *Ławra Peczerska* (ok. 1901) oraz różne przedstawienia Dniepru (oleje namalowane po roku 1900).

Wymownie, po młodopolsku, ujmuje Stanisławski tematykę „zmierschową”, ciemną, nocną w obrazach takich jak: *Wieczór* (1905), *Zmrok* (1900), *Zmrok. Wieś o zachodzie. Popówka na Ukrainie* (1904–1905), *Noc* (1903), *Krajobraz o zmierschchu* (b. d.). Kontrastują one z dominującymi u pejzażysty „rozświetlonymi pejzażami o rozedrganej postimpresjonistycznej fakturze” oraz ekspresji wydobytej przez grubo kładzione szerokie jednolite plamy kolorów »prosto z tuby«<sup>11</sup>.

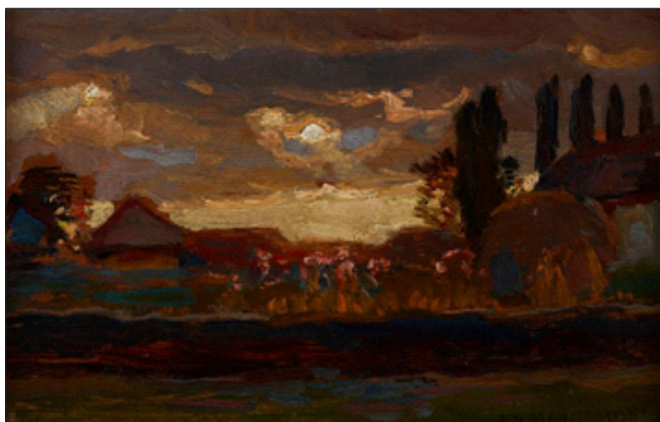
<sup>11</sup> D. Kudelska, *An Undervalued Place of often Unwelcome Painters. Polish Art in the Hagenbund, w: A European Network of Modernism (1900 to 1938)*, Wien 2014, s. 307–317.



Jan Stanisławski, *Cerkiew Michałowska w Kijowie* (1903)

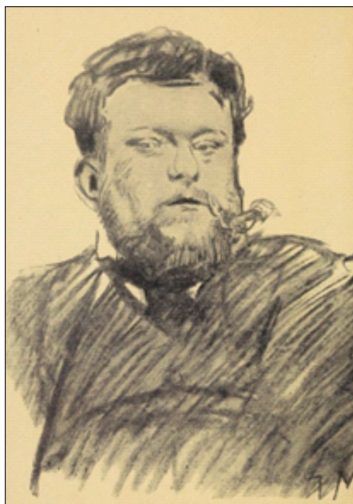


Jan Stanisławski, *Klasztor Michałowski w Kijowie* (1898)



Jan Stanisławski, *Pejzaż ukraiński* (1900)

Ukraina niezmiennie fascynowała Stanisławskiego<sup>12</sup> z uwagi na jej przestrzeń i nieograniczoną świeżość inspiracji. Doskonale widoczna jest w „obrazach ukraińskich” wrażliwość Stanisławskiego na kolor, umiejętność specyficznego kadrowania – osobliwego fragmentu i całości, eksponowania pojedynczego motywu. Jest Stanisławski kolekcjonerem ukraińskich scen rodzajowych, widoków Kijowa, Pustowarni, wiatraków, parków, przedmiotów np. samowarów czy zabawek, co powoduje, że Ukraina w jego malarstwie objawia się jako region najmiłszy sercu malarza, jako „ziemia marzeń” – jak nazywał Ukrainę Stanisław Witkiewicz.



Józef Mehoffer, *Portret Jana Stanisławskiego* (data powstania oryginału nieustalona, BN)

Przywołani tutaj malarze to wybitni piewcy krajobrazów regionów, w których żyli, które ukochali z różnych powodów. Z ich obrazów wypływa optymistyczne upojenie, przeplatające się z zadumą, smutkiem, tonami witalistyczno-mortualnymi. Inherentne w tej sztuce są też intuicyjność, emocjonalność i subiektywizm w odczytywaniu miejsc ewokujących specyficzne nastroje oraz skojarzenia symboliczne – pozwalające odczytać malowane regiony w sposób prawdziwie rozumny i trwały.

### Bibliografia

- A European Network of Modernism (1900 to 1938)*, Viena 2014.  
 Białynicka-Birula J., *Słownik artystów polskich*, t. 5, Warszawa 1993.  
 Bernat A., *Ferdynand Ruszczyc [1870–1936]*, Warszawa 2007.  
*Encyklopedia Ziemi Wileńskiej. Wileński słownik biograficzny*, red. H. Dubowik, L. J. Malinowski, Bydgoszcz 2002.

<sup>12</sup> Podobną fascynację widać w kompozycjach malarskich, które stworzył ukraiński pejzażysta Iwan Trusz (1869–1941): *Cerkiew św. Andrzeja w Kijowie*, 1900 r., olej na tekturze; *Pomnik Bogdana Chmielnickiego w Kijowie*, 1900 r., olej na tekturze; *Mały staw*, 1900 r., olej na płótnie; *Wzgórze Włodzimierskie. Kijów*, 1900–1901 r., olej na płótnie; *Mogiła Tarasa Szewczenki*, 1900–1901 r., olej na płótnie; *Dniepr*, 1900–1901 r., olej na płótnie; *Dniepr pod Kijowem*, 1910 r., olej na płótnie; *Sobór Michajłowski w Kijowie*, 1900 r., olej na tekturze; *Dniepr*, 1900 r., olej na tekturze; *Widok Dniepru z ogrodu Kupieckiego*, 1900 r., olej na płótnie – wszystkie pomieszczone w cyklu pt. *Podróże na Naddnieprzańską Ukrainę*.

Juszczak W., *Jan Stanisławski*, Warszawa 1972.

Krzysztofowicz-Kozakowska S., *Jan Stanisławski i jego uczniowie*, b.m., 2015.

Lewińska-Gwóźdź B., *Szkoła Jana Stanisławskiego (1860–1907) – fenomen pedagogiczny i artystyczny*, w: „Saeculum Christianum” t. XX (2013).

Malinowski J., *Malarstwo polskie XIX wieku*, Warszawa 2003.

*Wielka Kolekcja Sławnych Malarzy. Jan Stanisławski 1860–1907*, Poznań 2008.

**Paweł Wojciechowski**

*University of Białystok*

*Research Unit of Cultural Comparative Studies*

## IMAGES OF LITHUANIA AND UKRAINE IN PAINTINGS AT THE TURN OF THE 19<sup>TH</sup> CENTURY

### Summary

The article presents painting compositions created in the 19th century and the first decade of the 20th century, focusing on two countries – Lithuania and Ukraine – and specific places/cities. The juxtaposition is intended to show the inspirations of different painters and unveil the creative and conceptual approximations or distances of artists in terms of themes, figures, scenes, forms, or painting assumptions.

**Keywords:** 19th and early 20th century painting, Lithuania and Ukraine in painting, Józef Marszewski, Wincenty Dmochowski, Ferdynand Ruszczyc, Marcei Januszewicz, Jan Stanisławski.