

Mirosław Sobecki

Wydział Pedagogiki i Psychologii
Uniwersytet Warszawski Filia w Białymstoku

Uwarunkowania rodzinne poczucia tożsamości narodowej uczniów liceów ogólnokształcących w północno-wschodniej Polsce

W wychowaniu okresem szczególnym jest etap adolescencji. Jest to okres niezwykle szybkiego formowania się młodego człowieka. Ta faza życia jednostki pociąga za sobą szczególne zadania przed wychowaniem oraz nieporównywalną z żadnym innym okresem odpowiedzialność pedagogów. Rodzą one konieczność prowadzenia nieustannego rozpoznawania procesów związanych z adolescencją oraz uwarunkowań wpływających na przebieg tychże procesów. Jest rzeczą oczywistą, że potrzeba analiz związana jest chociażby z gwałtownym rozwojem cywilizacji oraz z przemianami politycznymi, społecznymi i kulturowo-obyczajowymi.

Niewątpliwie jednym z ważnych wyzwań wobec wychowania są coraz intensywniejsze różnorakie i na różnych poziomach zachodzące interakcje kultur. Procesy stykania i przenikania się układów kulturowych przybierają na sile zarówno w wymiarze globalnym, jak i lokalnym. Zachodzące od wielu stuleci procesy dyfuzji kultur na pograniczach w wyniku katalizującej roli przemian politycznych ostatnich lat przybrały nagle nieoczekiwane rozmiary oraz niekiedy żenującą - dla cywilizacji końca XX wieku - postać¹.

Takim interesującym miejscem, gdzie oddziaływania kultur w związku z ich nowym kształtem i intensywnością, stanowią wyzwanie wobec wychowania, jest obszar północno-wschodniej Pol-

ski. Te tereny, gdzie w dawnej Rzeczypospolitej spotykały się wpływy Litwy i Korony, także dzisiaj są niejednorodne. Sytuacja taka może powodować zarówno zagrożenia jak i szanse. Niewątpliwie zadaniem pedagogów jest konstruowanie takich przedsięwzięć, które neutralizowałyby wszelkie negatywne konsekwencje kulturowego różnicowania, a wzmacniały i eksponowały te aspekty, które ubogacają rzeczywistość pogranicza i ludzi tu żyjących.

Okres dorastania jest także okresem intensywnego kształtowania się wizji świata zewnętrznego oraz obrazu samego siebie, które młody człowiek konstruuje w oparciu o posiadaną wiedzę, doświadczenia społeczne oraz aktualne interakcje. W kształtowaniu obrazu „ja” wśród wielu innych czynników szczególną rolę odgrywa najbliższe otoczenie nastolatka, czyli rodzina oraz grupa rówieśnicza. Mimo nierozzerwalnie związanej z tym okresem rozwojowym kontestacji, większość młodych ludzi szuka odpowiedzi na pytanie „kim jestem”, w tradycji rodzinnej, w ukształtowanym w świadomości obrazie swoich rodziców. Ważną rolę odgrywa tu także podświadome oddziaływanie ojca i matki². Szczególne problemy wiążą się zaś z niekoherencją wynikającą ze zróżnicowanych korzeni kulturowych rodziców. Dzieci z małżeństw mieszanych mają siłą rzeczy większe problemy z tożsamością niż dzieci pochodzące ze związków egzogamicznych. Ekstremalną sytuacją może być deprivacja tożsamości³.

Koncepcja tożsamości, do której będę odwoływał się w tym komunikacie, oparta jest na tożsamości rozumianej jako autoidentyfikacji, stanowiącej element „koncepcji siebie” (self-conception)⁴ a artykułowanej jako poczucie tożsamości⁵. Skala do badania poczucia tożsamości oparta jest na narzędziu stosowanym przez J. Smolicza w badaniach australijskich⁶.

Badaniami objęto 440 uczniów liceów ogólnokształcących w Bielsku Podlaskim, Hajnówce i Puńsku. Są to miejscowości w dużej mierze zamieszkałe przez mniejszości narodowe białoruską (Bielsk Podlaski i Hajnówka) oraz litewską (Puńsk).

Poczucie tożsamości narodowej badanych a postrzegane przez nich poczucie tożsamości narodowej ich rodziców

Opisując związek poczucia tożsamości narodowej ucznia z postrzeganym poczuciem tożsamości narodowej rodziców spróbuję jakie różnice występują między postrzeganiem tożsamości ojca i matki a deklaracją przynależności narodowej ucznia. Analizę rozpocznę od poczucia tożsamości narodowej ojców, widzianej oczyma ich dzieci. Uzyskane wyniki zawiera tabela 1.

Tabela 1. Poczucie tożsamości narodowej badanych uczniów a postrzegane przez nich poczucie tożsamości narodowej ojca.

Poczucie tożsamości narodowej ucznia	Postrzegane poczucie tożsamości narodowej ojca								Razem	
	P		Nie wiem		P=B/L		B/L			
	N	%	N	%	N	%	N	%	N	%
P	60	82	51	47	10	12	13	7	134	30
P>B/L	10	13	28	26	28	33	17	10	83	19
P=B/L	2	3	21	19	34	40	22	13	79	18
P<B/L	1	1	6	6	11	13	44	25	62	14
B/L	1	1	2	2	1	1	78	45	82	19
Ogółem	74	100	108	100	84	99	174	100	440	100

$\chi^2=306,551$ $df=12$ $p=2E-58$ $Ckor=0,73$

P - Polak

P>B/L - Polak i Białorusin/Litwin ale raczej Polak

P=B/L - Polak i Białorusin/Litwin w jednakowym stopniu

P<B/L - Polak i Białorusin/Litwin ale raczej Białorusin/Litwin

B/L - Białorusin/Litwin

Uzyskane wyniki jednoznacznie wskazują na wyraźny związek między postrzeganą tożsamością narodową ojca a własnym poczuciem tożsamości narodowej ucznia, współczynnik kontyngencji $C_{kor}=0,73$. Wśród uczniów, którzy uważają, że ich ojcowie czują się zdecydowanie Polakami 82% także czuje się Polakami. 13% przy mieszanej tożsamości wskazuje na przewagę tożsamości polskiej, pozostałe 3 kategorie obejmują 5 %. Interesującą grupę stanowią ci uczniowie, którzy nie potrafili określić jakie jest samookreślenie narodowe ich ojca. W tym przypadku zdecydowanie Polakiem czuł się prawie co drugi badany (47%), co czwarty wskazywał na dominację tożsamości polskiej (26%), a co piąty (19%) deklarował, że obie tożsamości są w równowadze. Radykalną różnicę zauważamy w grupie uczniów, którzy uważają, że ich ojciec jest w tym samym stopniu Polakiem co Białorusinem lub Litwinem. Tutaj najczęściej także padała odpowiedź, że sam uczeń także odczuwa, iż obie tożsamości w jego przypadku się równoważą (40%). Jednak w przypadku mieszanego poczucia tożsamości, ale z dominacją tożsamości polskiej, bądź tożsamości białoruskiej lub litewskiej, znacznie częściej - bo dwu i półkrotnie - występowały deklaracje mówiące o przewadze tożsamości polskiej. Uczniowie, którzy postrzegali ojca zdecydowanie jako Białorusina lub Litwina najczęściej sami także sami uważali, że są Białorusinami lub Litwinami, ale jednak takie deklaracje stwierdzono u niespełna połowy badanych w tej grupie (45%).

Jak zauważamy istotność statystyczna różnic w poczuciu tożsamości badanej młodzieży w zależności od postrzeganej tożsamości matki ($p=3,2E-50$) jest na zbliżonym poziomie jak w przypadku ojców ($p=.5E-50$). Podobnie jest ze współczynnikiem kontyngencji. Jest on zbliżony w obu przypadkach ($C_{kor}=0,70$ ojcowie; $C_{kor}=0,73$ matki). Jednak warto podkreślić, że w przypadku matek postrzeganych jako zdecydowane Polki czy też Białorusinki lub Litwinki - inaczej niż u ojców - brak jest deklaracji, w których uczeń wybierałby tożsamość krańcowo odmienną. Z kolei w grupie uczniów określających swoją matkę jako zdecydowanie Białorusinkę lub Litwinę prawie trzy czwarte badanych także uważa się za Białorusin lub Litwina. Jest to wskaźnik wyraźnie odmienny od tego, który uży-

skano w przypadku ojców. Na tej podstawie można by wysnuć przypuszczenie, że mimo bardzo wyraźnego związku między poczuciem tożsamości narodowej badanych uczniów a postrzeganą przez nich identyfikacją narodową obojga rodziców, to poczucie tożsamości matki jest bardziej znaczące.

Tabela 2. Poczucie tożsamości narodowej badanych uczniów a postrzegane przez nich poczucie tożsamości narodowej matki

Poczucie tożsamości narodowej ucznia	Postrzegane poczucie tożsamości narodowej matki								Razem	
	P		Nie wiem		P=B/L		B/L			
	N	%	N	%	N	%	N	%	N	%
P	66	70	34	34	36	21	0	0	136	32
P>B/L	20	22	26	26	33	19	2	3	81	18
P=B/L	8	8	20	20	46	26	7	10	81	18
P<B/L	0	0	12	12	39	22	10	15	61	14
B/L	0	0	8	8	21	12	52	72	81	18
Ogółem	96	100	100	100	84	100	174	100	440	100

$$\chi^2 = 267,37 \quad df=12 \quad p=3,2E-50 \quad Ckor=0,70$$

P - Polka

P>B/L - Polka i Białorusinka/Litwinka ale raczej Polka

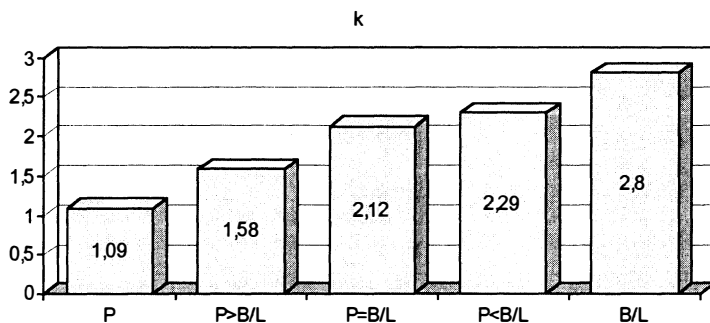
P=B/L - Polka i Białorusinka/Litwinka w jednakowym stopniu

P<B/L - Polka i Białorusinka/Litwinka ale raczej Białorusinka/Litwinka

B/L - Białorusinka/Litwinka

W przeprowadzonych badaniach próbowano zbadać związek opinii uczniów na temat wybranych kwestii o charakterze rodzinnym z ich poczuciem tożsamości narodowej. Pytano między innymi o znaczenie rodziny w kształtowaniu identyfikacji narodowej młodego człowieka. Stwierdzono, że silniejsze identyfikacje etniczne występujące u uczniów zaliczających się do grupy narodowej białoruskiej lub litewskiej odpowiadają przypisywaniu większej roli rodzinie w kształtowaniu poczucia tożsamości narodowej. Wśród uczniów określających się jako Polacy tylko 7% badanych uznawało, że rodzina odgrywa bardzo ważną lub ważną rolę w tym zakresie. Natomiast w grupie uczniów określających się zdecydowanie jako Białorusini lub Litwini identyczną opinię wyraziło aż 71%. Z kolei opinie mówiące o tym, że rodzina nie odgrywa żadnej lub prawie żadnej roli w kształtowaniu identyfikacji narodowej ucznia stwierdzono u 80% badanych określających się jako Polacy oraz u 13% określających się jako Białorusini lub Litwini. Charakterystyczny obraz uzyskany w wyniku badań prezentuje wykres 1. Wskaźnik k dotyczący znaczenia przypisywanego rodzinie oparty jest na średniej ważonej.

Wykres 1. Rola rodziny w kształtowaniu poczucia tożsamości narodowej młodzieży w opinii badanych uczniów.



$$\chi^2 = 521,19 \quad df = 16 \quad p = 1E-100 \quad C_{kor} = 0,82$$

Poczucie tożsamości narodowej badanych a ich opinie dotyczące znaczenia poczucia tożsamości narodowej w sytuacji zawierania związku małżeńskiego

Zapytano uczniów, jakie znaczenie, ich zdaniem, ma poczucie tożsamości narodowej w sytuacji zawierania małżeństwa. Jest to istotny problem na terenach mieszanych wyznaniowo i etnicznie. Badani mogli opisać znaczenie tego czynnika używając skali od 0 (nie ma żadnego znaczenia) do 4 (ma bardzo duże znaczenie). Otrzymane rezultaty zamieszczone są w tabeli 3.

Tabela 3. Opinie badanych uczniów na temat znaczenia poczucia tożsamości narodowej w sytuacji zawierania małżeństwa

Poczucie tożsamości narodowej ucznia		Kategorie znaczenia					Brak odp.	Razem	k
		0	1	2	3	4			
P	N	61	27	27	18	5	1	139	1,12
	%	44	19	19	13	4	1	100	
P>BL	N	32	17	17	8	4	6	84	1,08
	%	38	20	20	10	5	7	100	
P=BL	N	35	22	11	5	3	5	81	0,88
	%	43	27	14	6	4	6	100	
P<BL	N	18	19	10	6	4	5	62	1,18
	%	29	31	16	10	6	8	100	
BL	N	16	16	15	19	10	6	82	1,74
	%	20	20	18	23	12	7	100	

$$\chi^2 = 460,2 \quad df = 16 \quad p = 8E-88 \quad Ckor = 0,81$$

P - Polak

$P > B/L$ - Polak i Białorusin/Litwin ale raczej Polak

$P = B/L$ - Polak i Białorusin/Litwin w jednakowym stopniu

$P < B/L$ - Polak i Białorusin/Litwin ale raczej Białorusin/Litwin

B/L - Białorusin/Litwin

Jak widzimy w sytuacji wyraźnego samookreślenia przynależności narodowej, poczucie tożsamości narodowej w sytuacji zawierania małżeństwa odgrywa mniejszą rolę u osób deklarujących się zdecydowanie jako Polacy ($k=1,12$) niż u tych badanych, którzy uważają się zdecydowanie za Litwinów, czy Białorusinów ($k=1,74$). Między kategoriami z mieszanym poczuciem tożsamości ($P < B/L$ oraz $P > B/L$) nie stwierdzono istotnej różnicy. Natomiast jest niezmiernie charakterystyczne, że najmniejsze znaczenie poczuciu tożsamości narodowej w sytuacji zawierania małżeństwa przypisują ci badani, którzy opisują siebie jako w jednakowym stopniu Polacy co Białorusini lub Litwini ($k=0,88$).

12 % badanych licealistów deklarujących się zdecydowanie jako Białorusini lub Litwini uważa, że poczucie tożsamości jest bardzo ważne przy zawieraniu związku małżeńskiego. Podobną opinię spotykamy trzykrotnie rzadziej (4%) u uczniów deklarujących się zdecydowanie jako Polacy i dwukrotnie rzadziej (6%) u uczniów czujących się tak Polakami jak i Białorusinami lub Litwinami, ale z przewagą białoruskiej bądź litewskiej tożsamości narodowej ($P < B/L$).

Z kolei przy wyborach dotyczących drugiego krańca skali, czyli sytuacji, gdy poczuciu tożsamości narodowej nie przypisuje się żadnego znaczenia przy wyborze partnera w małżeństwie, proporcje były odwrotne. Taką opinię wyraziło 44% uczniów czujących się zdecydowanie Polakami oraz 20% - czujących się zdecydowanie Białorusinami lub Litwinami.

Uzyskana wartość współczynnika kontyngencji $C_{kor}=0,81$ świadczy o istnieniu silnego związku między poczuciem tożsamości narodowej badanych uczniów a ich opinią na temat znaczenia poczucia tożsamości narodowej w sytuacji zawierania związku małżeńskiego.

Przypisy

¹ Niewątpliwie wydarzenia na Bałkanach kładą cień na całej kulturze europejskiej, która mieniła się niejednokrotnie synonimem „cywilizacji” w odróżnieniu od tzw „ludów pierwotnych”, „dzikich”. Okazało się, że sięgające dna wyobrażeń ludzkie upodlenie, które stało się w połowie wieku udziałem jednego z narodów stanowiących o kulturowym obrazie Europy, uśpione zaledwie, dziś odezwało się w innej części kontynentu.

² Por. E. Erikson: *Childhood and Society*, Harmondsworth 1963, s. 230 i nast.

³ Tamże, s. 232

⁴ Zob. R. Turner, *The Self-Conception in Social Interaction*. w: C.Gordon, K.Gergen, *The Self in Social Interaction*, New York 1968;

⁵ Z. Bokszański, *Tożsamość. Interakcja. Grupa*, Łódź 1989, s. 149; zob. też E. Gellner, *Narody i nacjonalizm*, Warszawa 1991 s. 16.

⁶ J. J. Smolicz, *Kultura i nauczanie w społeczeństwie wieloetnicznym*, Warszawa 1990.

Mirosław Sobecki

The Family Conditions of National Identity of Secondary School Students in North-East Poland

The national identity of secondary school students living in nationally mixed areas are connected with certain family conditions.

In student's opinion:

- the national identity is strongly connected with national identity of their parents;

- a family is extremely important in forming national identity (students with stronger identification higher estimate an influence of a family);

- National identity is also important in matrimonial selection. It's interesting that the smallest importance of national identity in matrimonial selection declared students who consider themselves both as Polish and Belorussian or Latvian.