

Cecylia Bach-Szczawińska*

Zniesienie ustroju miejskiego Krynek w 1950 roku

Krynki to dzisiaj małe miasteczko w powiecie sokólskim tuż przy granicy z Republiką Białorusi. Do trzeciego rozbioru Polski leżały w powiecie grodzieńskim na obszarze Wielkiego Księstwa Litewskiego. Historia miejscowości sięga początków XV w., kiedy z osady leżącej przy dworze wielkoksiążęcym rozwinęły się w ośrodek miejski. Sprzyjało temu położenie przy Trakcie Brzeskim, stanowiącym fragment ważnego szlaku Kraków – Wilno. W Krynkach zatrzymywali się królowie polscy i wielcy książęta litewscy¹.

Początki miejskości Krynek wiążą się z nadaniem w XVI w. praw miejskich magdeburskich. Dokument wystawił król Zygmunt II August podczas pobytu w Knyszynie w dniu 22 listopada 1569 r. W akcie tym król postanowił:

My, Zygmunt August z łaski Bożej Król Polski, WX Litewski ... Pan i Dziedzic. Oznajmujemy Tym listem naszym ... iż My, chcąc onych ku lepszemu pożytku i porządku Poddanych naszych Mieszczan i obywatelów Miasta Naszego

* Cecylia Bach-Szczawińska, regionalistka, specjalizująca się w historii Krynek.

¹J. Wiśniewski, *Osadnictwo wschodniej Białostoczczyzny. Geneza, rozwój oraz różnicowanie i przemiany etniczne*, „Acta Baltico-Slavica” 1977, t. 9, s. 27; A. Gąsiorowski, *Itinerarium króla Władysława Jagiełły 1386-1434*, Warszawa 1974; Tenże, *Itineraria dwu ostatnich Jagiellonów*, „Studia Historyczne” 1972, R. 15, s. 259-269.

Kryńskiego przywieść, ażeby też w takim porządku pożytki i dochody Skarbu naszego rozmnożone były, tymże poddanym Miasta naszego Kryńskiego prawo Niemieckie, które Magdeburskim nazwane jest, dawamy i pozwalamy na wieczne czasy².

Odtąd Krynki otrzymały status ośrodka uprzywilejowanego, co wiązało się z licznymi ulgami i przywilejami danymi mieszkańcom. Przywilej królewski zapewniał miastu samorząd i uwalniał od obowiązującego dotąd prawa ziemskiego i władzy dworskiej. Mieszczanie kryńscy mogli sami decydować o sprawach miasta wybierając spośród siebie Radę z burmistrzem na czele. Przewodniczył on sądowi radzieckiemu, któremu podlegały sprawy cywilne. Wójt i Ława zajmowali się sądownictwem w zakresie spraw karnych³. Powołany samorząd mógł we własnym imieniu wystawiać dokumenty, uwierzytelniane nadaną przywilejem magdeburskim pieczęcią herbową. W godle na pieczęci został umieszczony wspięty lew, tzn. stojący na tylnych łapach w pozycji bojowej⁴. Przywilej magdeburski przyznawał miastu liczne uprawnienia gospodarcze, służące rozwojowi handlu i rzemiosła. Krynki otrzymały pozwolenie na odbywanie czterech jarmarków w roku i drugiego dnia targowego w sobotę (pierwszy w czwartek). Na rozwój miasta miały być przeznaczone także dochody z kramów, łaźni, wagi miejskiej

² Archiwum Główne Akt Dawnych (dalej: AGAD), Zbiór Dokumentów Papierowych, sygn. 2041. Oryginalny dokument prawdopodobnie nie zachował się. Treść przywileju jest znana z kopii papierowej, sporządzonej w tym samym dniu co oryginał, oraz z zapisów w Metryce Litewskiej.

³ C. Bach-Szczawińska, *Z dziejów Krynek w XVI wieku*, „Studia Podlaskie” 2012, t. 20, s. 10.

⁴ E. Rimša, *Pieczęcie miast Wielkiego Księstwa Litewskiego*, Warszawa 2007, s. 575-576.

oraz z postrzygalni. Jako uposażenie Krynki otrzymały 166 włók ziemi, podzielonych na kilka obrębów⁵.

Jednak przyznane „na wieczne czasy” prawo miejskie nie było dane raz na zawsze. W ciągu kilku wieków historii Krynek ustrój ten był miastu odbierany. Główne przyczyny to: wojny, przemarsze rozmaitych wojsk (sprzyjało temu położenie miejscowości przy ważnym szlaku komunikacyjnym), wynikłe z tego zniszczenia zabudowy i spadek liczby mieszkańców oraz niekorzystne zmiany polityczne i społeczno-gospodarcze w państwie⁶.

Treść niniejszego artykułu dotyczy historii najnowszej Krynek, z lat tuż po zakończeniu drugiej wojny światowej. Mimo że to zaledwie kilkadziesiąt lat temu, wydarzenia z tamtego okresu są mało znane, a pokoleniu urodzonemu po 1944 r. zapewne nieznane. Celem artykułu jest wykazanie zmian, które zaszły na terenie miasta podczas drugiej wojny światowej, szczególnie w czasie przejścia przez Krynki frontu w lipcu 1944 r., oraz wskazanie, jakie skutki miało to dla miejscowości i mieszkańców w przyszłości. W celu możliwie dogłębnego przeanalizowania tematu zostały opisane okresy ważne dla zrozumienia zagadnienia. Scharakteryzowano Krynki przedwojenne – miasto przemysłowe i ośrodek zróżnicowany kulturowo i społecznie, co jest potrzebne, by można było porównać ze stanem miasta po zakończeniu działań wojennych. W dalszej części omówiono okres drugiej wojny światowej i skutki, jakie przyniosła miejscowości. Lata okupacji sowieckiej, potem niemieckiej oraz działania frontowe w Krynkach i najbliższej okolicy skutkowały ogromnymi

⁵ C. Bach-Szczawińska, *Z dziejów Krynek*, s. 10.

⁶ Centralne Archiwum Akt Dawnych Rosji w Moskwie (dalej: CAADR Moskwa), F. 389, ML ks. 136, k. 143-147. Więcej o nadawaniu i odbieraniu praw miejskich Krynkom na przestrzeni wieków w: *Jednodniówka wydana z okazji rocznicy 450-lecia lokacji Krynek na prawie miejskim magdeburskim*, Krynki 2019, s. 1-4.

zniszczeniami zabudowy i dużym ubytkiem ludności. Omówiono także proces tworzenia nowej granicy państwowej w latach 1944-1948, co nie było bez wpływu na sytuację powojenną Krynek. Wiele miejsca poświęcono pracy jednostki samorządu terytorialnego, jaką była Gminna Rada Narodowa i jej organ wykonawczy – Zarząd Gminy z lat 1944-1950. W końcowej części artykułu omówiono proces zniesienia ustroju miejskiego Krynek i tego przyczyny.

Podstawę źródłową niniejszego tekstu stanowią dokumenty z lat 1944-1950, przechowywane w zasobach Archiwum Państwowego w Białymstoku, dotyczące organów samorządu gminy Krynk. Są to głównie protokoły z posiedzeń Zarządu Gminy i Rady Gminy oraz inne dokumenty wytwarzane przez te organy. Przydatne okazały się akta Urzędu Wojewódzkiego w Białymstoku, w tym Okręgowej Komisji Likwidacyjnej oraz Starostwa Powiatowego w Sokółce. Wiele istotnych informacji o stanie gminy Krynk po lipcu 1944 r. zawierają sprawozdania z kontroli zewnętrznych urzędu Gminy w Krynkach i zalecenia pokontrolne. Ważnym materiałem źródłowym okazały się relacje i wspomnienia dawnych mieszkańców Krynek, którzy opisywane wydarzenia znali z autopsji. Temat artykułu ilustrują archiwalne fotografie miasta przed 1939 rokiem i po zakończeniu drugiej wojny światowej. Artykuł jest próbą odpowiedzi na pytanie: dlaczego Krynkom zniesiono ustrój miejski w 1950 r.?

Krynki przedwojenne

W okresie zaboru rosyjskiego Krynki nie miały ustroju miejskiego. Pomimo intensywnie rozwijającego się tu garbarstwa, na potrzeby którego pod koniec XIX w. powiększono obszar miejscowości pod nową zabudowę fabryczną, oraz liczby ludności wynoszącej przed pierwszą wojną światową prawie 9 tys. osób, Krynki prawnie nie były miastem. Próby

ponownego przywrócenia ustroju miejskiego, podjęte w 1902 r., nie przyniosły efektu, gdyż władze carskie nie były tym zainteresowane⁷. Prawo miejskie przywrócono po odzyskaniu przez Polskę niepodległości. Krynek nie objął Dekretu Komisarza Generalnego Ziem Wschodnich, wprowadzający tymczasową ustawę o samorządzie miejskim z 4 lutego 1919 r., wydany dla obszarów należących przed wojną światową do Rosji⁸. W tym czasie na Grodzieńszczyźnie, na terenie której leżały Krynki, stacjonowały jeszcze wojska niemieckie i dopiero w kwietniu 1919 r. opuściły te tereny⁹. W dniu 7 listopada 1919 r. weszło w życie rozporządzenie Komisarza dotyczące rozciągnięcia tymczasowej ustawy miejskiej z dnia 4 lutego 1919 r. na miasta i miasteczka mające ponad 2 tys. mieszkańców¹⁰. Mogło ono objąć Krynki, skoro ludności było tu znacznie więcej. Ten akt prawny miał obowiązywać do czasu ogłoszenia przepisów w sprawie wyborów do rad miejskich dla poszczególnych miejscowości¹¹. Krynek mogła dotyczyć także ustawa z 20 lutego 1920 r., na mocy której Minister Spraw Wewnętrznych otrzymał prawo rozciągnięcia, w drodze rozporządzenia, dekretu o samorządzie miejskim na miasta niewyliczone w wykazie dołączonym do dekretu i w późniejszych uzupełnieniach tego wykazu¹².

Jak dotąd nie udało się ustalić daty przywrócenia Krynekom praw miejskich po pierwszej wojnie światowej. Jednak

⁷ Narodowe Archiwum Historyczne Białorusi w Grodnie (dalej: NAHB Grodno), F. 17, op. 1, nr 289, k. 5-5v.

⁸ Dz. U. RP Nr 13, poz. 140. W załączniku do Dekretu, w którym wymieniono 150 miast z byłego zaboru rosyjskiego, brak Krynek.

⁹ „Monitor Polski” z 30 kwietnia 1919 r., nr 97, s. 5.

¹⁰ Dz. Urz. ZCZW Nr 32 poz. 345 z 20 listopada 1919 r.

¹¹ „Monitor Polski” z 25 października 1919 r., nr 232, s. 1. W rozporządzeniu tym uznano za miasta pięć miejscowości powiatu sokólskiego: Sokółkę, Dąbrowę, Suchowolę, Odelsk i Nowy Dwór; Dz. Urz. ZCZW Nr 220, 229, 234.

¹² „Monitor Polski” z 2 marca 1920 r., nr 50.

przy opracowaniu skorowidza miejscowości i danych ze spisu ludności przeprowadzonego we wrześniu 1921 r. Krynki wymieniono jako jedno z trzech miast powiatu grodzieńskiego (Grodno, Druskienniki, Krynki). Można więc wnioskować, że ustrój miejski przywrócono w Krynkach pomiędzy rokiem 1919 a 1921¹³.

Przez okres dwudziestolecia międzywojennego Krynki były kilkutysięcznym miastem przemysłowym i ważnym ośrodkiem garbarstwa, administracyjnie należącym do powiatu grodzieńskiego województwa białostockiego¹⁴. Miejscowość zamieszkiwała ludność zróżnicowana pod względem społecznym, narodowościowym i wyznaniowym¹⁵. Według spisu ludności z 1921 r. Krynki liczyły 5206 mieszkańców (2479 mężczyzn i 2727 kobiet), w tym narodowość polską deklarowały 1083 osoby, białoruską – 703, żydowską – 3400 i inne – 20 osób (Niemiec 1, Rosjan 17, Gruzin 1, Litwin 1). Ze względu na wyznanie było w Krynkach: 886 katolików, 801 prawosławnych, 6 ewangelików, 3495 wyznania mojżeszowego, 17 bezwyznaniowców i 1 grekokatolik. Według drugiego spisu powszechnego z 9 grudnia 1931 r. Krynki liczyły 5789 mieszkańców¹⁶.

W tym okresie działało w Krynkach ok. 50 większych i mniejszych fabryk skórzaných, w których zatrudnionych było ok. 2 tys. osób¹⁷. Te najstarsze garbarnie, zbudowane

¹³ Skorowidz miejscowości Rzeczypospolitej Polskiej, opracowany na podstawie wyników pierwszego spisu ludności z dnia 30 września 1921 roku i innych źródeł urzędowych, T. 5, Województwo białostockie, Warszawa 1924, s. 30.

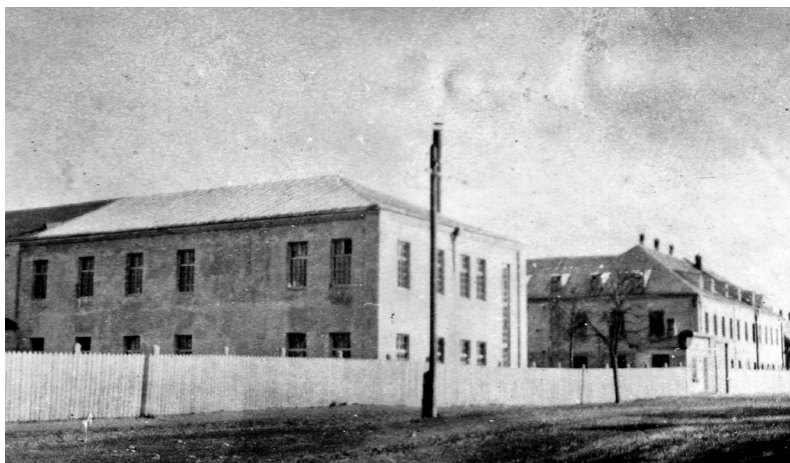
¹⁴ Podział administracyjny Województwa Białostockiego, „Białostocki Dziennik Wojewódzki” nr 20, poz. 83, z 31.10.1935 r., s. 451.

¹⁵ A. Kinasz, Wielokulturowość Podlasia oraz zachodzące w niej zmiany w latach 1918-1948 na przykładzie miasta Krynki, [w:] Śladami opowieści z przeszłości pogranicza, Białystok 2009, s. 43-45, 48.

¹⁶ Skorowidz miejscowości Rzeczypospolitej Polskiej, s. 30; Drugi powszechny spis ludności z dnia 9 grudnia 1931 r., Warszawa 1933, s. 2.

¹⁷ Archiwum Państwowe w Białymstoku (dalej: APB), Starostwo Powiatowe

w drugiej połowie XIX w., zlokalizowane były wzdłuż ulicy Garbarskiej, pomiędzy rzeką Krynką i ul. Gminną (dziś Wojska Polskiego). Na potrzeby intensywnie rozwijającego się garbarstwa powstała nowa dzielnica fabryczna, wymierzona we wschodniej części miasta wzdłuż północnej pierzei ul. Granicznej, gdzie na przełomie XIX i XX w. oraz przed pierwszą wojną światową zaczęto wznosić duże fabryki skórzane¹⁸. Okazałe murowane budynki przemysłowe z dymiącymi kominami, świst maszyn parowych i syreny fabryczne ogłaszające fajrant rzeszy robotników, to charakterystyczne cechy przedwojennych Krynek (Il. 1.).



Il. 1. Budynki garbarni przy ul. Granicznej. Lata 30. Zbiory Marii Hajdukiewicz

we Sokólskie (dalej SPS), *Plan zagospodarowania przestrzennego miast i osiedli [Krynki] 1948*, sygn. 4/123/0/24/466, s. 2-3v; „Rocznik Polskiego Przemysłu i Handlu” 1938, R. 6, nr 9259-9274.

¹⁸ НАНВ Grodno, F. 77, op.1, nr 59, k. 72-72v, 73-74; В. Карнялюк, *Крынки ў 1795-1918 гг. (нарысы гісторыі мястэчка)*, Grodno 2010, s. 80-82.



Il. 2. Budynek elektrowni miejskiej przy ul. 3 Maja (zachowany). Lata 30. Autor: Witold Żółkowski. Źródło: Zbiory rodziny Autora

Miasto posiadało własną elektrownię, wyposażoną w silnik o mocy 50 KM i dodatkowo zakupiony w 1931 r. przez Magistrat, o mocy 240 KM¹⁹ (Il. 2.). W majątku Krynki należącym do Józefa Mariana de Virion działała gorzelnia i młyn mielący korę dębową na potrzeby miejscowego garbarstwa²⁰. W obrębie miasta zlokalizowane były trzy młyny: wodny na rzece Krynce przy ul. Kościelnej i dwa motorowe: przy ul. Górnej i Furmańskiej (dzisiaj Grodzieńskiej). Funkcjonowały warsztaty rzemieślnicze i zakłady usługowe (ślusarskie, krawieckie, szewskie, rymarskie, kaletnicze, fryzjerskie i inne). Bieżące potrzeby mieszkańców zaspokajała sieć sklepów: przemysłowych, galanteryjnych i spożywczych, których na terenie miasta było kilkadziesiąt. Z samej branży spożywczej funkcjonowało ich ponad trzydzieści oraz sześć piekarni²¹.

¹⁹ Gazeta „Przebój”, maj 1931, s. 25.

²⁰ NAHB Grodno, F. 77, op. 1, nr 59, k. 74-74v.

²¹ *Księga Adresowa Polski (z w. m. Gdańskiem) dla handlu, przemysłu, rzemiosł i rolnictwa*, Warszawa 1930, s. 130.



Il. 3. Plac Jagielloński. Przedwojenny rynek z halą targową i kramami. Lata 30. Autor: Witold Żółkowski. Źródło: Zbiory rodziny Autora

Po dużych pożarach zabudowy miejskiej z początków XX w. (1900, 1902, 1904) miejscowość zmieniła swój wygląd²². Na miejscu spalonych drewnianych domów zaczęto wznosić budynki murowane, często piętrowe²³. Centrum miasta stanowił oryginalny sześcioboczny rynek o znacznej powierzchni, wraz z siecią promienistych ulic powstały w drugiej połowie XVIII w.²⁴ Pośrodku placu rynkowego brukowanego kamieniem polnym stał długi murowany budynek mieszczący liczne sklepiki żydowskie. Wkoło ulokowały się stragany i drewniane budy handlowe (Il. 3.). Główny plac miasta był miejscem targów czwartkowych i jarmarków – w dni handlowe zapętniał się niezliczoną ilością furmanek. Wszędzie

²² P. Borowik, *Zarys historii pożarnictwa. Powiat sokólski*, Sokółka 2021, s. 28.

²³ В. Карнялюк, *Крынки ў 1795-1918*, s. 120-122.

²⁴ C. Bach-Szczawińska, *Rozplanowanie Krynek z czasów Antoniego Tyzenhauza*, „Biuletyn Konserwatorski Województwa Podlaskiego” 2017, z. 23, s. 27.



Il. 4. Zabudowa południowo-wschodniej pierzei rynku. W głębi piętrowa kamienica Garbera, po lewej fragment hali targowej. Rok 1915.

Źródło: Zbiory Andrzeja Garbuza

panował ścisk, zgiełk i gwar, a różnojęzyczne pokrzykiwania przekupniów mieszały się z rzeniem koni²⁵.

Rynek otoczony był kamienicami bogatych Żydów mieszczącymi na parterze punkty handlowe i usługowe, na górze mieszkania właścicieli. W zabudowie placu rynkowego lub w jego bliskim sąsiedztwie dominowało kilka okazałych budowli nadających centrum charakter wielkomiejski. Przy wschodniej pierzei rynku górował murowany piętrowy budynek mieszkalny obsadzony świerkami, należący do właściciela jednej z garbarni – Garbera (Il. 4.). Nad północno-wschodnią pierzeją placu rynkowego, u zbiegu ulic Gminnej

²⁵ Pinkas Krynkі (*Księga pamięci Krynek*), R. Dow (red.), Tel Awiw 1970, s. 181-182.



Il. 5. Dawna restauracja Mostowlańskiego przy zachodniej pierzei rynku, po 1941 r. siedziba niemieckich władz cywilnych (nie istnieje). Rok 1943. Źródło: Zbiory Marii Hajdukiewicz

(dziś Wojska Polskiego) i 3 Maja (obecnie 1 Maja), pośród parterowych kamienic dominował murowany piętrowy budynek postawiony na planie wydłużonego trapezu (był węższy od strony rynku). Mieściła się w nim cukiernia i zakład produkujący słodczyce, należące do Zazdry. Przy północnej pierzei ul. 3 Maja w pobliżu rynku stała murowana piętrowa budowla, składająca się z dwóch części połączonych nadziemnym przejściem, w której mieściła się powszechna szkoła żydowska. Po zachodniej stronie placu centralnego stały obok siebie dwie piętrowe kamienice datowane na początek XX w., z których jedna należała do Chajkiela Oljana, druga była własnością Josela Mostowlańskiego. Na parterze obu budynków znajdowały się restauracje (Il. 5). Tylko w obrębie kryńskiego

rynku funkcjonowało sześć zakładów gastronomicznych: restauracji, barów i jadalni oraz kilka herbaciarni²⁶.

Kilka niebanalnych budynków znajdowało się przy jednej z głównych arterii przedwojennych Krynek – ul. Piłsudskiego (obecnie Józefa Bema). Przy niej zlokalizowane były ważne urzędy i instytucje. Na jej początku, od strony rynku stały dwie piętrowe kamienice bliźniaczo do siebie podobne. Pierwsza należała do Borucha Ajona, właściciela dużej garbarni przy ul. Granicznej i posiadacza ponad 100-hektarowego majątku ziemskiego Ajonowo, położonego na wzgórzu za cmentarzem katolickim. W drugiej kamienicy, należącej do Abrahama Terkiela, na parterze mieściła się restauracja, na piętrze był hotel. Przy tej samej pierzei siedzibę miał Magistrat Krynek. W parterowym murowanym z jasnej cegły budynku urzędował Zarząd miasta z burmistrzem Pawłem Carewiczem i radą miejską. Urząd magistracki nie posiadał własnego lokum. Do wybuchu wojny zakupiono jedynie plac pod przyszłą siedzibę Magistratu²⁷.

Naprzeciwko Magistratu, po drugiej stronie ul. Piłsudskiego, w roku 1934 oddano do użytku nową murowaną strażnicę Kryńskiej Ochotniczej Straży Ogniowej, liczącej wraz z drużyną samarytanek i orkiestrą ok. 60 członków²⁸ (Il. 6.). Obok placu z remizą strażacką stała okazała piętrowa kamienica w stylu secesyjnym z 1912 r. Górne piętro zajmowała instytucja kulturalna Kino-Teatr „Modern”²⁹. Wyświetlano tam filmy, wystawiano przedstawienia i sztuki teatralne. Lokal wynajmowano na zebrania związkowe i przedwyborcze, na

²⁶ Relacja mieszkańca Krynek, Antoniego Siemieniako (1923) w zapisie własnym z 10.09.2009 r.

²⁷ Gazeta „Przebój” 1931, s. 25.

²⁸ P. Borowik, *Zarys historii pożarnictwa*, s. 64-65; C. Bach-Szczawińska, *Kronika Ochotniczej Straży Pożarnej w Krynkach*, Krynki 2006 [rękopis bez paginacji].

²⁹ NAHB Grodno, F. 8, op. 2, nr 2084, k. 1.



II. 6. Ćwiczenia samarytanek przed budynkiem remizy (nie istnieje).
Lata 30. Źródło: Archiwum OSP Krynki



Il. 7. Secesyjny budynek Spółdzielczego Banku Ludowego z 1912 r. przy ul. Piłsudskiego, obecnie Bema (nie istnieje). Rok 1938. Autor: Witold Żółkowski. Źródło: Zbiory rodziny Autora

wiece, odczyty i różne uroczystości³⁰. Na parterze tego budynku miał siedzibę żydowski Ludowy Bank Spółdzielczy założony w 1907 r.³¹ (Il. 7). U zbiegu ul. Piłsudskiego i ul. 11 Listopada na początku XX w. wzniesiono murowany piętrowy budynek – mieściła się w nim biblioteka, a na krótko przed wybuchem drugiej wojny światowej otworzono gimnazjum żydowskie³².

Charakterystycznymi elementami śródmiejskiej zabudowy przedwojennych Krynek były budowle sakralne należące

³⁰ Relacja Antoniego Siemieniako (1923) z 5.05.2009 r.

³¹ NAHB Grodno, F. 8, op. 2, nr 2084, k. 6, 14; „Rocznik Polskiego Przemysłu i Handlu” 1934, R. 4, nr 505.

³² F. Pazderski, *Warstwy pamięci w Krynkach a kształtowanie się wspólnoty pamięci w miejscowości pogranicza kulturowego*, [w:] *Śladami opowieści z przeszłości pogranicza*, F. Pazderski (red.), Białystok 2009, s. 87.

do gminy wyznaniowej żydowskiej. Spośród parterowej zabudowy miejskiej wyróżniały się one wielkością i półkoliście zwieńczonymi oknami. Ludność starozakonna posiadała pięć domów modlitwy: zbudowaną z kamieni na przełomie XVIII i XIX w. Wielką Synagogę przy ul. Garbarskiej, stojący obok Duży bejt Midrasz, Kaukaski bejt Midrasz przy ul. Górnej, Jentes bejt Midrasz przy ul. Czystej i bejt Tefila Chaja Adam przy Zaułku Szkolnym. Budowle datowane są na drugą połowę XIX lub początki XX w.³³

Do 1939 r. w Krynkach działały liczne instytucje i urzędy: Magistrat, Urząd Gminy, Sąd Grodzki, Notariusz, dwóch adwokatów, Urząd Pocztowno-Telegraficzny, Posterunek Policji Państwowej, Kasa Stefczyka, Szpital Rejonowy i Ośrodek Zdrowia, szpital dla ubóstwa Linas Ha-Cedek, Kryńska Ochotnicza Straż Ogniowa, Siedmioklasowa Szkoła Powszechna, kilka szkół żydowskich powszechnych (w tym rzemieślnicza) i religijnych (chedery, jesziwa). Działalność prowadziły partie polityczne (Bund, Poalej Syjon, Syjoniści Ortodoksi, komuniści, anarchiści), dwa związki zawodowe pracowników garbarskich i skórzanym, kilka towarzystw oświatowych żydowskich (Tarbut, Jawne, Cisz) oraz kilka żydowskich organizacji dobroczynnych (Bikkur Chojlim, Gemilus Chesed) i stowarzyszeń chrześcijańskich. Istniały dwie biblioteki żydowskie oraz księgarnia³⁴.

Opis przedwojennych Krynek i zamieszczone ilustracje charakteryzują miasto, choć niewielkie obszarowo (2101 ha) jako ośrodek handlowo-rzemieślniczy ze znacznie

³³ T. Wiśniewski, *Bożnice Białostoczczyzny. Żydzi w Europie wschodniej do roku 1939*, Białystok 1992, s. 38.

³⁴ „Rocznik Polskiego Przemysłu i Handlu” 1934, R. 4, nr 505; *Spis Abonentów sieci telefonicznych Państwowych i Koncesjonowanych w Polsce (z wyłączeniem m. st. Warszawy)*, Warszawa 1939, s. 1113-1114; G. Ryżewski, *Powiat sokólski. Dziedzictwo historyczno-kulturowe*, Sokółka 2020, s. 166; A. Kinasz, *Wielokulturowość Podlasia*, s. 43-45.

rozwiniętym przemysłem garbarskim i wielkomiejską zabudową w centrum, należącym do społeczności żydowskiej. Trudniącą się rolnictwem ludność chrześcijańska (katolicka i prawosławna) mieszkała na obrzeżach miasta, miała swoje gospodarstwa i poletka ziemi uprawnej. Zabudowę tej części Krynek stanowiły drewniane parterowe domy, często kryte jeszcze słomą, z budynkami gospodarskimi na podwórzu i ogrodami³⁵.

Druga wojna światowa

1 września 1939 r. rozpoczęła się druga wojna światowa, która miastu i mieszkańcom Krynek przyniosła zniszczenia, cierpienie i wiele tragedii. Po 17 września 1939 r., kiedy w wyniku tajnego protokołu do paktu Ribbentrop – Mołotow Związek Radziecki zdradziecko napadł na Polskę, Krynek zajęła Armia Czerwona. W krótkim czasie za wojskiem przyszła do Krynek władza radziecka i nowe „porządki”. Zaczęto wprowadzać różnego rodzaju zarządzenia i nakazy. Wkrótce znacjonalizowano zakłady garbarskie, sklepy i kamienice. Pierwsze represje poniesione przez społeczność Krynek to aresztowania bogatych mieszkańców miasta – głównie kupców i przedsiębiorców żydowskich, przedstawicieli przedwojennej inteligencji (nauczycieli miejscowej szkoły) oraz lokalnej administracji: urzędników, leśniczych i gajowych oraz policjantów. Osadzano ich w więzieniach w Grodnie i Białymstoku lub wywożono w głąb Związku Radzieckiego³⁶.

³⁵ Relacja Antoniego Siemieniako (1923) z 12.07.2008 r.

³⁶ W. Roszkowski, *Najnowsza historia Polski 1914-1945*, Warszawa 2003, s. 406, 409, 411; F. Pazderski, *Warstwy pamięci w Krynkach*, s. 90-92. W więzieniu w Grodnie osadzono nauczycieli z Krynek: Stanisława Szyflera, Mejlacha Lichtszejna, Edwarda Kwiatkowskiego i kierownika szkoły powszechnej, Franciszka Petelczyca, którego później deportowano na Wschód. Ten sam los podzielił przedwojenny burmistrz Krynek, Paweł

W czterech deportacjach przeprowadzonych w latach 1940-1941 przez NKWD, z Krynek i okolicznych wsi deportowano na Syberię i do Kazachstanu kilkanaście rodzin. Nie wszyscy przetrwali egzystencję w nieludzkich warunkach, niewolniczą pracę, głód i choroby. Nie wszystkim dane było powrócić do domów³⁷.

Agresja Niemiec na Związek Radziecki 22 czerwca 1941 r. i okupacja niemiecka przyniosły Krynkom duże zniszczenia i spadek liczby mieszkańców, co miało swe następstwa w latach powojennych. Pod koniec czerwca lotnictwo niemieckie dokonało serii nalotów bombowych, rujnując zabudowę mieszkalną i przemysłową miasta. Pierwsze bomby spadły na tereny położone wzdłuż ul. Garbarskiej, pomiędzy rzeką Krynką i ul. Gminną (dziś Wojska Polskiego), gdzie zlokalizowanych było kilka dużych garbarni. Wtedy też legł w gruzach piętrowy, murowany budynek Knyszyńskiego przy ul. Garbarskiej, w którym do 1939 r. mieścił się Sąd Grodzki, oraz przy ul. Gminnej (dziś Wojska Polskiego) budynek Urzędu Gminy. Przy Zaułku Szkolnym bomby zniszczyły Urząd Pocztowo-Telegraficzny i uszkodziły bóżnicę Bejt Tefila Chaja Adam, mieszczącą wyższą szkołę religijną³⁸.

Następne bomby spadły na żydowską dzielnicę Kaukaz³⁹, zajmującą prawie jedną piątą obszaru miasta. Ciasną zabudowę osiedla, poprzecinaną siecią wąskich zaułków i uliczek, stanowiły przeważnie drewniane budynki z licznymi

Carewicz. W więzieniach zostali osadzeni lub wywiezieni w głąb ZSRR funkcjonariusze posterunku Policji Państwowej w Krynkach, m.in. Stanisław Juda, Robert Galenek i Antoni Gajdel (Relacja Antoniego Siemieniako /1923/ z 12.07.2008 r.).

³⁷ T. Gajdzis, *Ziemia zroszona łzami*, Białystok 2000, s. 238-244.

³⁸ F. Pazderski, *Warstwy pamięci w Krynkach*, s. 93.

³⁹ Kaukaz – dawna dzielnica żydowska w Krynkach, leżąca w południowo-zachodniej części miasta, pomiędzy ul. Kościelną i obecną ul. Piłsudskiego. Nazwę nadali osadnicy żydowscy (aszkenazim), którzy na przełomie XIX i XX w. przybyli do Krynek z rejonu Morza Czarnego i Kaukazu.

gankami i przybudówkami, kryte często gontem lub słomą. Po nalotach bombowych powodujących pożary gęstej zabudowy, w ciągu kilku dni spłonął cały kwartał miasta, zamieniając się w pustkowie z dymiącymi zgliszczami i sterczącymi kikutami kominów. Oprócz kilku murowanych domów stojących od strony ul. Kościelnej, uszkodzonych w wyniku pożaru i bombardowania, pozostało tylko kilka ceglanych budowli z wypalonymi ścianami⁴⁰ (Il. 8.). Jeden z mieszkańców Krynek tak opisał te wydarzenia:

W 1941 roku, kiedy Hitler napadł na Związek Radziecki, to Kryunki były bombardowane. Najpierw bombardowali pomiędzy ulicą Kościelną i Sokólską. Tam Kaukaz był, dzielnica żydowska, gdzie teraz magazyny są. Tam była gęsta zabudowa: mieszkania, chlewki, przybudówki – wszystko było poplątane. Tylko wąskie przejścia były. Te budynki przeważnie drewniane były. Jak zapaliło się od tych bomb, to paliło się jak sucha trawa na łące. Pierwszy raz jak zbombardowali, to zdążyli ugasić, bo straż pożarna była w Krynkach. A drugi raz, jak rzucili te bomby to kilka dni paliło się, bo straż nie dała rady, tam od płomieni dostępu nie było. Paliło się jak trawa na łące. I cała dzielnica spaliła się⁴¹.

Stan zniszczeń zabudowy Krynek w czerwcu 1941 r. obrazuje zdjęcie lotnicze wykonane przez niemiecki samolot wojskowy wiosną 1943 r.: widać puste przestrzenie na wymienionych obszarach miasta i ślady lejów po bombach⁴² (Il. 9.).

⁴⁰ F. Pazderski, *Warstwy pamięci w Krynkach*, s. 93; Relacja Antoniego Siemieniako (1923) z 12.07.2008 r.

⁴¹ Relacja Antoniego Siemieniako (1923) z 12.07.2008 r.; F. Pazderski, *Warstwy pamięci w Krynkach*, s. 93.

⁴² Zdjęcie lotnicze, wykonane przez niemiecki samolot wojskowy w kwietniu 1943 r. Ilustracja 7. W oznaczeniu: u góry dzielnica żydowska



Il. 8. Widok od strony obecnej ul. Sokólskiej na zrujnowaną dzielnicę Kaukaz. W głębi kościół św. Anny. Lata 40. Źródło: <https://fotopolska.eu/zdjecia/m19258,Krynki.html?f=1384696-foto>



Il. 9. Zdjęcie lotnicze wykonane przez niemiecki samolot wojskowy. Rok 1943. U góry w zaznaczeniu dzielnica Kaukaz, na dole teren wzdłuż ul. Garbarskiej. Widoczne puste przestrzenie na zaznaczonych obszarach miasta i ślady lejów po bombach. Zbiory prywatne

Zanim do Krynek wkroczyły oddziały Wehrmachtu, a wkrótce za nimi jednostki SS, już rozpoczęła się gehenna ludności cywilnej. Kilkudniowe bombardowanie miasta i ostrzały artyleryjskie pomiędzy wojskami niemieckimi i radzieckimi doprowadziły do pierwszych zbiorowych ofiar wśród mieszkańców Krynek. Większość Żydów opuściło w popłochu płonące miasto udając się poza teren zabudowany. Część z nich zatrzymała się na pastwisku miejskim (w uroczysku Gaj), pozostali udali się w kierunku okolicznych wzgórz. Uciekający ludzie byli przekonani, że na otwartej przestrzeni nikt nie będzie strzelał do bezbronnych cywilów. Jednak 28 czerwca 1941 r. w godzinach porannych rozpoczął się ostrzał artylerii niemieckiej, oddalony od miasta o kilka kilometrów. Pociski spadły i w miejsce przebywania ludności żydowskiej. Zginęło wtedy ponad 50 osób: mężczyzn, kobiet i dzieci, wielu było rannych. Ofiarami były całe rodziny⁴³.

W pierwszych dniach lipca 1941 r. nastąpiły egzekucje ludności cywilnej. Niemcy rozstrzelali przy szosie do Białogostoku (2 km od centrum miasta) kilkudziesięciu mieszkańców Krynek. Naoczny świadek egzekucji zeznał:

Grabiełem skoszoną koniczynę po przeciwnej stronie szosy, w odległości około 150 m od tego miejsca. Niemcy trzy razy w ciągu dnia przyprowadzali i rozstrzeliwali ludzi, stawiając ich nad dużym lejem po bombie i strzelając w tył głowy. Byli to ludzie o poglądach komunistycznych. Za pierwszym razem przygonili czterech, za drugim trzech, a za trzecim dwóch. Tych ostatnich postawili przodem, a jeden z nich zdążył nawet się przeżegnać. Tak było przez kilka dni. Zginęło tam około 80 osób⁴⁴.

Kaukaz, poniżej zniszczona zabudowa miasta (w tym garbarnie) wzdłuż obecnych ul. Garbarskiej i Wojska Polskiego. Zbiory prywatne.

⁴³ *Pinkas Krynki*, s. 237.

⁴⁴ Relacja Antoniego Siemieniako (1923) z 12.07.2008 r. Dokładna liczba

Jesienią 1941 r. niemieckie władze okupacyjne przystąpiły do wytyczenia getta dla ludności żydowskiej. Przeznaczony pod getto teren zajmował prawie połowę obszaru miasta. Do wyznaczonej i ogrodzonej drewnianym płotem z drutem kolczastym strefy przesiedlono ludność żydowską Krynek, stłoczono w niej ponad 4 tys. osób⁴⁵. Złe warunki sanitarne, ciasnota, głód i choroby powodujące dużą śmiertelność stanowiły codzienne życie tej społeczności. Na terenie getta nierzadkie były przypadki egzekucji, np. w przeddzień Święta Pesach w 1942 r., jednego dnia zastrzelono 39 osób⁴⁶. Według materiałów Oddziału Instytutu Pamięci Narodowej w Białymstoku, sporządzonych na podstawie relacji świadków, w okresie okupacji niemieckiej wykonano w Krynkach kilkanaście pojedynczych lub zbiorowych egzekucji, w których zastrzelono ok. 300 osób pochodzenia żydowskiego oraz jeńców radzieckich⁴⁷.

Całkowitą zagładę ludności żydowskiej Krynek przyniosła likwidacja getta 2 listopada 1942 r. W wyniku realizacji hitlerowskiej polityki ostatecznego rozwiązania kwestii żydowskiej pod kryptonimem „Reinhard Aktion”, kryńskich Żydów wywieziono do obozu przejściowego w Kiełbasinie pod Grodnem, zaś pod koniec listopada 1942 r. do obozu zagłady w Treblince⁴⁸. Ostatnią grupę żydowskich mieszkańców (ok. 200 osób) pozostawionych w Krynkach w celu uprządkowania terenu getta i wykonywania różnych prac na

ofiar nie jest znana.

⁴⁵ *Pinkas Krynki*, s. 266-267; A. Kinasz, *Wielokulturowość Podlasia*, s. 53-55. Teren getta zajmował obszar pomiędzy ul. Kościelną do rzeki Krynki, ul. Nadrzeczną do mostu na ul. Garbarskiej, dalej wzdłuż wygonu miejskiego do ul. 1 Maja. Od północy granicę getta stanowiły ulice: 1 Maja, Cerkiwna i Rynkowa, od zachodu pierzeje rynku.

⁴⁶ *Pinkas Krynki*, s. 270.

⁴⁷ Instytut Pamięci Narodowej/Oddział Białystok, sygn. BU 2448/45, k. 192-193; BU 2448/46, k. 4-6.

⁴⁸ *Pinkas Krynki*, s. 271-273.

rzecz okupanta niemieckiego, wywieziono pod koniec stycznia 1943 r. do obozu śmierci Auschwitz-Birkenau⁴⁹.

W ciągu jednego dnia miasto opustoszało, z jego obszaru zniknęła przeważająca część mieszkańców. Na skutek wszystkich wydarzeń wojennych Krynki, z przedwojennego miasteczka żywego i ludnego, stały się peryferyjną miejscowością o niskim zaludnieniu. Zniszczone i bez perspektyw na przyszłość⁵⁰.

Przejście frontu w 1944 roku

W dniu 22 czerwca 1944 r. rozpoczęła się ofensywa Armii Czerwonej nosząca kryptonim „Operacja Bagration”, która przyniosła oswobodzenie Białostoczczyzny spod okupacji niemieckiej. Podstawowe znaczenie miała operacja białostocka przeprowadzona w dniach 19-27 lipca 1944 r., głównie siłami 3 armii 2 frontu białoruskiego pod dowództwem Aleksandra Gorbatowa. Białystok był ważnym ośrodkiem przemysłowym i węzłem komunikacyjnym, dlatego na kierunku białostockim Niemcy utworzyli linię obrony o szerokości 50 km, składającą się z czterech pozycji obronnych⁵¹. Główna z nich przebiegała wzdłuż zachodniego brzegu Świsłoczy, zaledwie 3 km od Krynek. Była silnie rozbudowana pod względem inżynieryjnym i składała się z kilku linii tranzei z rozmieszczonymi co kilkadziesiąt metrów stanowiskami artylerii i ciężkich karabinów maszynowych. Dostępu

⁴⁹ Tamże, s. 272. Nie jest znana liczba osób pozostawionych w Krynkach (ok. 100-200 osób). Byli to głównie rzemieślnicy: garbarze, szewcy, rymarze, krawcy i szwaczki. Ulokowano ich w dawnej fabryce skórzaney Tarłowskiego przy ul. Granicznej oraz w zabudowaniach garbarni Grosmana przy ul. Gminnej (dziś Wojska Polskiego).

⁵⁰ F. Pazderski, *Warsztwy pamięci w Krynkach*, s. 107.

⁵¹ Z. Kosztyła, *Wyzwolenie Białostoczczyzny w 1944 roku*, Białystok 1986, s. 16-17.

do niemieckich pozycji broniły zasieki z drutów kolczastych i miejsca zaminowane⁵².

Jeden z mieszkańców wsi Porzecze, położonej nad Świsłoczą 3 km na wschód od Krynek, naoczny świadek budowy przez Niemców linii obrony na zachodnim brzegu tej rzeki relacjonował:

Z początkiem czerwca 1944 roku, kiedy jeszcze nic nie zapowiadało zmian na froncie, mieszkańcy Porzecza mogli domyślać się, że wkrótce sytuacja się zmieni. Pewnego dnia do wsi zjechało ok. 400 żołnierzy niemieckich. Przyjechali z całym zapleczem: kuchniami polowymi, cysternami i narzędziami. Kiedy Niemcy rozlokowali się we wsi zaczęli wyganiać mieszkańców na pobliskie pola do kopania okopów. Przez trzy tygodnie ludność Porzecza przygotowywała niemieckie umocnienia. Zachowanie wojsk hitlerowskich wskazywało, że w niedługim czasie nadejdzie front. Wkrótce pojawiła się inspekcja niemieckich generałów, która obejrzała przygotowaną linię obrony. Następnego dnia Niemcy ściągnęli dużą ilość sprzętu: działa dużego kalibru, działa polowe i moździerze. Całą linię okopów obsadzono niemieckim wojskiem uzbrojonym w karabiny maszynowe. Widać było, że przygotowują się do powstrzymania sowieckiej ofensywy⁵³.

W dniu 19 lipca, po silnym ostrzale artyleryjskim, ugrupowanie 3 armii sforsowało rzekę Świsłocz i przełamało obronę niemiecką na odcinku Jamasze – Rudaki. W dalszym natarciu zostały wyzwolone Kruszyniany i Bobrowniki. Z przyczółków na Świsłoczy oddziały 35 korpusu 3 armii poszły na wschodni skraj Puszczy Knyszyńskiej na odcinku

⁵² J. Jelisiejew, *Na kierunku białostockim*, Warszawa 1976, s. 141-142.

⁵³ Paweł Bach (1927), *Wspomnienia z lat 1939-1945*, rękopis [bez paginacji], 2003.

Góran – Leszczany, zagrażając w ten sposób oskrzydleniem kryńskiego węzła obrony. W tym czasie, kiedy trwały zaciekle walki nad Świsłoczą, Niemcy zdążyli na wzgórzach otaczających Krynkę zorganizować kilka stanowisk obronnych wyposażonych w ciężką artylerię. Utworzenie tu silnego węzła obrony wojsk niemieckich skutkowało dużym zniszczeniem Krynek. Wymiana ognia z dział dużego kalibru zamieniła miasto w wielkie gruzowisko. Po ciężkich bojach, katastrofalnych dla miasta, żołnierze 2 Frontu Białoruskiego 22 lipca 1944 r. wkroczyli do Krynek⁵⁴.

Jak wyglądało miasto po przejściu frontu? „Krynkę wypalone w trzech czwartych i wystrzelane, wytrzebione w osiemdziesięciu procentach, wdeptane, podrygiwały jedynie ogonami dalekich ulic w kępach brzoź, klonów i lip. Co za rozpacz, co za niesłychane, niewidziane spustoszenie (...)” – pisał Sokrat Janowicz w książce pt. *Dolina pełna losu*⁵⁵.

Widok miasta musiał być przerażający. Centrum Krynek leżało w gruzach, stały tylko ściany uszkodzonych i spalonych budynków. Z ponad dwudziestu kamienic przedwojennej zabudowy rynku ocalało pięć. Całkowicie lub częściowo zniszczone były budynki przy ulicach: Kościelnej, Orzeszkowej (dziś Sokólskiej), Białostockiej (dziś Piłsudskiego), Plantańskiej (dziś 11 Listopada), Piłsudskiego (dziś Bema), 3 Maja (dziś 1 Maja) (Il. 10., 11., 12., 13.). Obrazu grozy dopełniał widok pustej przestrzeni po spalonej dzielnicy żydowskiej Kaukaz i gruzowiska pomiędzy ul. Garbarską i Wojska Polskiego⁵⁶.

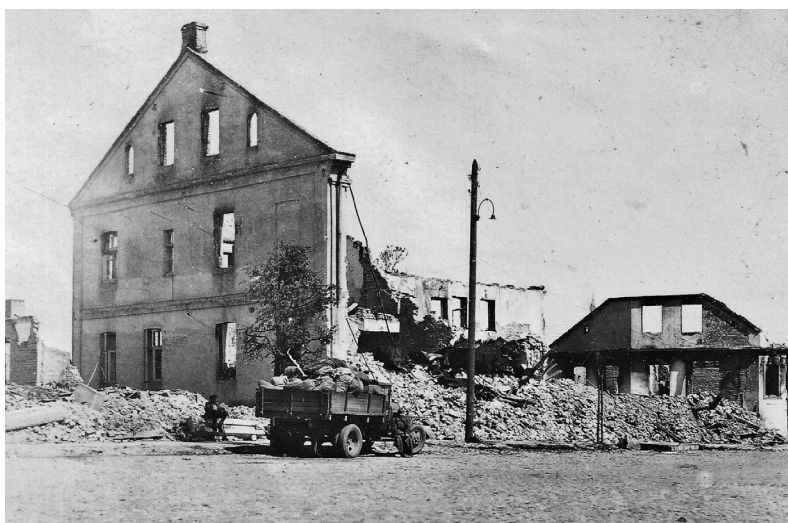
⁵⁴ Z. Koszyła, *Wyzwolenie Białostoczczyzny*, s. 18.

⁵⁵ S. Janowicz, *Dolina pełna losu*, Białystok 1960, s. 27. Sokrat Janowicz (1936-2013) – pisarz białoruski, absolwent filologii polskiej na Uniwersytecie Warszawskim. Urodził się w Krynkach. i tu mieszkał do śmierci; prowadził działalność literacką.

⁵⁶ F. Pazderski, *Warstwy pamięci w Krynkach*, s. 104-105.



Il. 10. Spalone przez Niemców kamienice przy rynku: po lewej Oljana, po prawej Mostowlańskiego (nie istnieją). Rok 1944. Autor: Witold Żółkowski. Źródło: Zbiory rodziny Autora



Il. 11. Ruiny kamienic przy północno-zachodniej pierzei rynku. Rok 1944. Autor: Witold Żółkowski. Źródło: Zbiory rodziny Autora



Il. 12. Zrujnowana zabudowa Krynek. Rok 1944. Autor: Witold Żółkowski. Źródło: Zbiory rodziny Autora



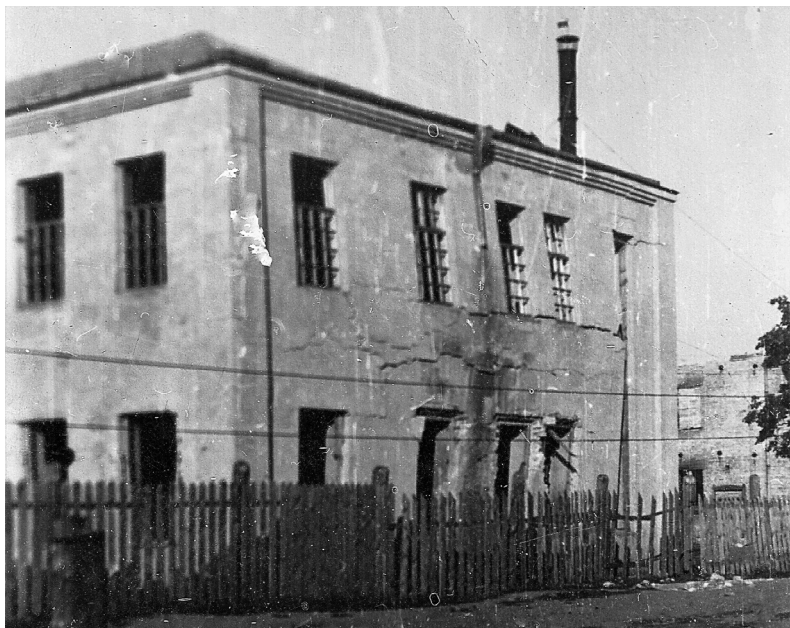
Il. 13. Zrujnowana zabudowa Krynek. Rok 1944. Autor: Witold Żółkowski. Źródło: Zbiory rodziny Autora

Szczęśliwie ocalał kościół św. Anny z neobarokową dzwonnica oraz cerkiew prawosławna pw. Narodzenia NMP. Z pięciu żydowskich domów modlitwy zachowały się dwa: Jentes bejt Midrasz i Kaukaski bejt Midrasz. Być może Niemcy nie mieli już czasu podłożyć ładunków wybuchowych. Pozostał uszkodzony budynek bóżnicy Duży bejt Midrasz i szkoły religijnej Bejt Tefila Chaja Adam. Niemcy zdążyli jednak zniszczyć okazałą budowlę Wielkiej Synagogi przy ul. Garbarskiej, o kubaturze 74 tys. m³. Grube mury z głazów narzutowych oparły się materiałom wybuchowym, natomiast spłonął dach z bogato zdobionym drewnianym stropem nad salą główną, dachy nad babińcami, stolarka drzwiowa i okienna⁵⁷ (Il. 14.).



Il. 14. Ruiny Wielkiej Synagogi. Lata 40. Źródło: Kolekcja Cyfrowa Instytutu Yad Vashem. <https://photos.yadvashem.org/index.html?language=en&displayType=image&strSearch=Krynki>

⁵⁷ A. Kinasz, *Wielokulturowość Podlasia*, s. 53. Ostatecznie mury Wielkiej Synagogi wysadzono w czerwcu 1974 r. Do czasów współczesnych zachowały się fundamenty budowli z fragmentami ścian. Obecnie własność prywatna.



Il. 15. Uszkodzony budynek jednej z garbarni przy ul. Granicznej (istnieje). Rok 1944. Autor: Witold Żółkowski. Źródło: Zbiory rodziny Autora

Zabudowa przemysłowa ul. Granicznej przestała istnieć, ocalały tylko budynki dwóch garbarni, uszkodzone w wyniku ostrzałów artyleryjskich⁵⁸ (Il. 15.). Jeszcze przed nadejściem frontu nieznani sprawcy wysadzili w powietrze elektrownię miejską (Il. 16., 17). Według *Pinkas Krynki* dokonała tego żydowska grupa partyzancka „Naprzód” (w jidysz Forrojs), utworzona latem 1943 r. w Puszczy Knyszyńskiej w okolicach Lipowego Mostu⁵⁹. Przestały istnieć dwa młyny:

⁵⁸ APB, SPS, sygn. 4/123/0/24/466, k. 2.

⁵⁹ *Pinkas Krynki*, s. 313. Członkami tej grupy byli także Żydzi pochodzący z Krynek.

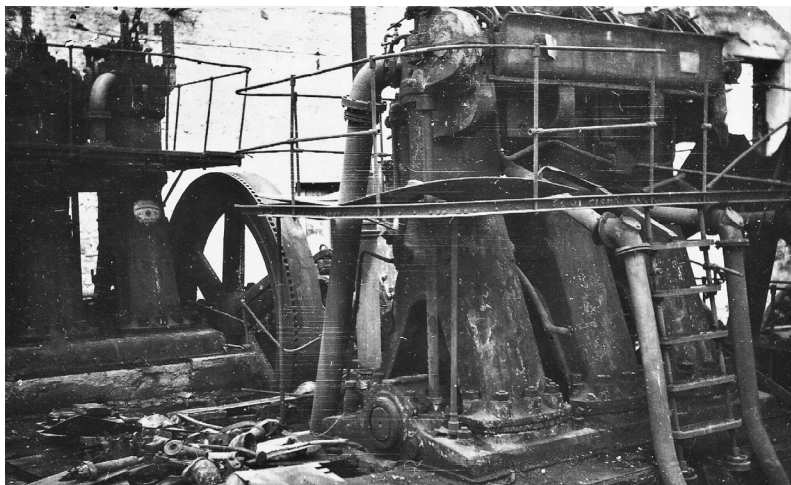
wodny przy ul. Kościelnej i motorowy przy ul. Górnej. Przy Alei Szkolnej stał spalony budynek szkoły, który oddano do użytku w 1938 r. Młodzież uczyła się w nim tylko przez jeden rok szkolny 1938/39. W piętrowej budowlu, murowanej z jasnej cegły, z modernistyczną klatką schodową od frontu, do lipca 1944 r. stacjonował oddział wojsk niemieckich. Niemcy uciekając z Krynek podpalili szkołę⁶⁰. Podłożyli też ładunki wybuchowe pod budynek remizy, zabierając wcześniej motopompę oraz radziecki samochód wojskowy ZIS 5 przystosowany przez miejscowych strażaków do akcji gaśniczych⁶¹ (Il. 18.).



Il. 16. Wysadzony w powietrze budynek elektrowni miejskiej (istnieje). Rok 1944. Autor: Witold Żółkowski. Źródło: Zbiory rodziny Autora

⁶⁰ F. Pazderski, *Warstwy pamięci w Krynkach*, s. 104-105.

⁶¹ P. Borowik, *Zarys historii pożarnictwa*, s. 28.



Il. 17. Zrujnowane wnętrze elektrowni miejskiej. Rok 1944. Autor: Witold Żółkowski. Źródło: Zbiory rodziny Autora



Il. 18. Zniszczony przez Niemców budynek remizy OSP przy ul. Bema (nie istnieje). Rok 1944. Autor: Witold Żółkowski. Źródło: Zbiory rodziny Autora

Niemieccy żołnierze wysadzili w powietrze secesyjny budynek banku żydowskiego, siedzibę Magistratu, gimnazjum i mleczarnię przy ul. Polnej, którą sami zbudowali. Uszkodzili budynki powszechnej szkoły żydowskiej i krochmalni. Spalili kilka drewnianych domów i stodół. Niektórym gospodarzom udało się „wykupić” swoje zagrody zbieraną naprędce żywnością i bimbrem, jak np. ul. Grodzieńskiej. Żona miejscowego lekarza o nazwisku Obuchowicz ocalała budynki przedwojennego szpitala, oddając Niemcom m.in. obrączkę ślubną⁶². Według powojennych szacunków zabudowa Krynek w wyniku działań wojennych uległa zniszczeniu w co najmniej 60 procentach⁶³. Według przedwojennych mieszkańców miasta stan zniszczeń Krynek był znacznie większy. Wielu rozmówców szacowało go na 70-80%⁶⁴.

Granica państwowa 1944

W krótkim czasie po przejściu frontu przystąpiono do tworzenia granicy państwowej pomiędzy Polską i Związkiem Socjalistycznych Republik Radzieckich. Wschodnią linię graniczną nowej Polski zaprojektowano na konferencji w Teheranie w 1943 r. zgodnie z żądaniami radzieckimi. Miała to być linia Curzona, ustalona w 1920 r., którą na konferencji w Jałcie w lutym 1945 r. potwierdzili przywódcy ZSRR, Stanów Zjednoczonych i Wielkiej Brytanii⁶⁵. „Umowa o polsko-sowieckiej

⁶² Relacja Bronisława Misiukiewicza (1920) w zapisie własnym, czerwiec 2006 r.

⁶³ APB, Urząd Wojewódzki Białostocki (dalej: UWB), sygn. 4/71/0/924, k. 48.

⁶⁴ F. Pazderski, *Warstwy pamięci w Krynkach*, s. 104-105.

⁶⁵ M. Kietliński, *Delimitacja polskiej granicy wschodniej 1944-1950*, „Zeszyt Naukowy Muzeum Wojska” 2002, nr 15, s. 110. Więcej o Linii Curzona: P. Eberhardt, *Linia Curzona jako wschodnia granica Polski – geneza i uwarunkowania polityczne*, *Studia z Dziejów Rosji i Europy Środkowo-Wschodniej XLVI*, Warszawa 2011.

granicy państwowej, którą podpisali przewodniczący PKWN Edward Osóbka-Morawski i minister spraw zagranicznych ZSRR Wiaczesław Mołotow nosi datę 27 lipca 1944 roku". Art. 1. tej umowy stanowił, że: „Przy ustalaniu granicy państwowej między Rzeczpospolitą Polską a Związkiem Socjalistycznych Republik Radzieckich przyjąć za podstawę tak zwaną linię Curzona”⁶⁶. Na taki zapis zgodziła się delegacja polska, uzyskując pewne korzystne dla Polski korekty (część Puszczy Białowieskiej)⁶⁷.

Już w sierpniu 1944 r. strona radziecka przystąpiła do wytyczania granicy państwowej, co miało zapewne związek z tajną umową z 27 lipca. Potwierdził to jeden z mieszkańców wsi Porzecze, spalonej przez Niemców w trakcie walk nad Świsłoczą, który po pożarze przebywał z rodziną u znajomego gospodarza w Łapiczach:

Była pora żniw, więc wszyscy wyszli w pole. Trzeba było skosić zboże swoje i gospodarza. W ciągu dwóch tygodni zboże było zżęte. Wtedy pojawili się na polach sowieccy żołnierze z mapami oświadczając nam, że tu będzie granica. Kiedy ostatnie prace polowe dobiegały końca żołdacy po ustawiali drewniane tyczki z wiechciem słomy u góry, a później wzdłuż wytyczonej linii zaorali pas ziemi. Okazało się, że my, jak i mieszkańcy innych okolicznych wsi znaleźli się z dnia na dzień w Związku Radzieckim⁶⁸.

Oficjalna umowa graniczna między Polską a ZSRR, podpisana 16 sierpnia 1945 r. w Moskwie, zawierała szczegółowy opis granicy i była jedynie formalnym zatwierdzeniem istniejącego od roku stanu faktycznego. Zgodnie z jej

⁶⁶ *Dokumenty i materiały do historii stosunków polsko-radzieckich*, (oprac. E. Basiński), t. 8, Warszawa 1974, s. 158-159.

⁶⁷ M. Kietliński, *Delimitacja polskiej granicy*, s. 110.

⁶⁸ Paweł Bach (1927), *Wspomnienia 1939-1945*.

postanowieniami wytyczenie granicy w terenie zostało powierzone polsko-radzieckiej Mieszanej Komisji Delimitacyjnej z siedzibą w Warszawie⁶⁹.

W trakcie prac terenowych pierwszą granicę poprowadzono tuż za ostatnimi zabudowaniami Krynek, które pozostawiono w Polsce. Przy ulicach: Grodzieńskiej, Granicznej i Alei Szkolnej, idących w kierunku sąsiednich miejscowości, linia przebiegała ok. 300 m od domostw⁷⁰. W trakcie kolejnych prac delimitacyjnych linia graniczna w powiecie sokólskim została przesunięta od 100 do 3 tys. metrów na wschód na korzyść Polski⁷¹. W rejonie na północ od Krynek w efekcie do Polski przeszły wsie: Jurowłany, Grzybowski i Usnarz Górny – tej grunty pozostały jednak w ZSRR. Koło Krynek granica – przesunięta o 1 km na wschód – przecięła szosę prowadzącą z miasta do Grodna i Brzostowicy Małej. Polska zbyt wiele nie zyskała (tylko teren), gdyż nie było tam żadnych miejscowości⁷² (Il. 19).

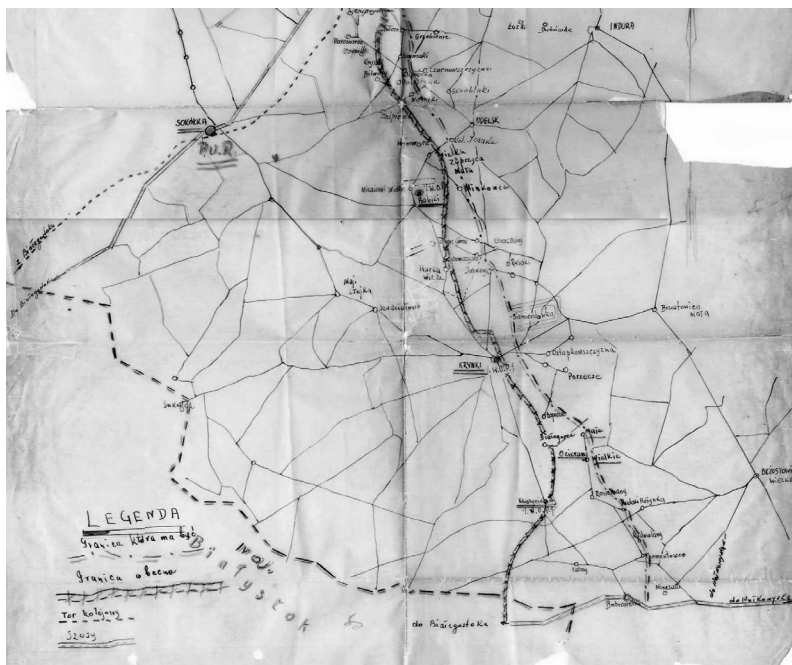
W dniu 6 listopada 1946 r. zakończono prace nad delimitacją granicy pomiędzy Polską a ZSRR. Jednak długo jeszcze ważyły się losy terenów między wsią Kondratki, położoną na północ od Jałówki, a Łapiczami leżącymi 2 km na południe od Krynek. Ten odcinek granicy o długości 25 km i szerokości od 1 km do 6 km był niepewny aż do 1948 r. Mieszkańcy położonych na południe od Krynek wsi: Bobrowniki, Chomonowce, Rudaki, Łosiniany, Ozierany Małe i Wielkie oraz miejscowości Łapicze, przedzielonej granicą na dwie części, nie wiedzieli przez dłuższy czas, czy zostaną w Polsce, czy będą

⁶⁹ Dz. U. RP z 1947, nr 35, poz. 167; M. Kietliński, *Delimitacja polskiej granicy*, s. 110.

⁷⁰ Relacja Józefa Panasiuka (1933) w zapisie własnym z czerwca 2006 r.; J. Bach, *Krynki 500 lat 1509-2009*, s. 151.

⁷¹ M. Kietliński, *Delimitacja polskiej granicy*, s. 112.

⁷² Tamże, s. 114.



Il. 19. Odręczny szkic przebiegu granicy państwowej w latach 1945-1948. Źródło: Archiwum Państwowe w Białymstoku, Urząd Wojewódzki Białostocki, *Delimitacja granicy Polsko-radzieckiej 1945-1948*, sygn. 4/71/ 0 /638, mapa nr 2

obywatelami ZSRR⁷³. Ustanowienie ostatecznej granicy państwowej na Świsłoczy spowodowało powrót tych miejscowości do Polski⁷⁴.

Krynki znalazły się w wyznaczonej strefie nadgranicznej, zajmującej obszar wzdłuż linii granicznej o szerokości

⁷³ P. Eberhardt, *Formowanie się polskiej granicy wschodniej po II wojnie światowej*, „Dzieje Najnowsze” 2018, R. L, nr 2, s. 98.

⁷⁴ APB, UWB, *Delimitacja granicy Polsko-radzieckiej 1945-1948*, sygn. 4/71/ 0 /638, k. 2.

2 km⁷⁵. W związku z tym została tutaj ustanowiona strażnica Wojsk Ochrony Pogranicza, którą ulokowano w budynku przedwojennej rzeźni⁷⁶. Bliska odległość miasta od pasa granicznego miała wpływ na ograniczony rozwój Krynek. Wprowadzone Rozporządzeniem Prezydenta RP z dnia 23 grudnia 1947 r. przepisy ograniczały lub uniemożliwiały pobyt w strefie nadgranicznej osobom niezameldowanym lub nie posiadającym kart pobytu w tej strefie. Na taki pobyt wymagane było specjalne pozwolenie⁷⁷.

Granica państwowa podzieliła na dwie części przedwojenną gminę Krynki, która do 1939 r. należała administracyjnie do powiatu grodzieńskiego⁷⁸. Ze względu na zmianę granic państwa obszar gminy Krynki, który przyłączono do powiatu sokólskiego, zmniejszył się o 12 gromad, przyłączonych do terytorium Związku Radzieckiego. Został jednak uzupełniony o 6 gromad z terenu byłej gminy Hołynka, która pozostała za granicą⁷⁹.

⁷⁵ Tamże, k. 54-55. Rozporządzeniem Wojewody Białostockiego z dnia 27.01.1949 r. w strefie nadgranicznej w gminie Krynki znalazły się wsie: Krynki, Białogórcze, Chomontowce, Górka, Jaryłówka, Kruszyniany, Kundzicze, Łapicze, Łosiniany, Łużany, Ozierany Małe, Ozierany Wielkie, Plebanowo i Rudaki oraz okolica Nietupa i kolonie: Aleksandrówka, Nowosiółki i Rachowik („Białostocki Dziennik Wojewódzki” nr 2, poz. 2 z 25.02.1949 r., s. 12).

⁷⁶ APB, GRN, sygn. 4/136/0/3, k. 20.

⁷⁷ APB, UWB, *Delimitacja granicy Polsko-radzieckiej 1945-1948*, sygn. 4/71/0 /638, k. 54-55.

⁷⁸ *Podział administracyjny Województwa Białostockiego*, „Białostocki Dziennik Wojewódzki” nr 20, poz. 83 z 31.10.1935 r., s. 451.

⁷⁹ A. Brzostek, *Proces tworzenia organów administracji terenowej w województwie białostockim w latach 1944-1945*, „Studia Warmińskie” 2017, nr 54, s. 295. Z gminy Hołynka do gminy Krynki zostały włączone miejscowości: Ciumicze, Kruszyniany, Łosiniany, Ozierany Małe, Ozierany Wielkie i Rudaki. W dniu 10.04.1948 r. na podstawie odpowiednich przepisów (Dz. U. RP nr 35, poz. 294 i Dz. U. RP nr 71, poz. 688). Gminna Rada Narodowa w Krynkach wniosowała o włączenie do gminy Krynki z terenu

Krynki związane były z Grodnem przez kilka wieków. Były to więzi: administracyjne, gospodarcze, handlowe i społeczne. Wszystkie te więzi przerwała nowa linia graniczna. Przyczyniła się ona także do przecięcia dawnych szlaków komunikacyjnych łączących Krynki nie tylko z Grodnem, a również z najbliższymi miasteczkami: Brzostowicą Małą i Wielką, Hołynką i Odelskiem. Wielu mieszkańców Krynki miało korzenie w miejscowościach, które znalazły się po drugiej stronie granicy, i tam pozostały ich rodziny. Zostały więc przerwane lub mocno ograniczone kontakty rodzinne z krewnymi, którzy z różnych powodów nie zdecydowali się na przyjazd do Polski⁸⁰.

Nowa rzeczywistość

Po przejściu frontu na oswobodzonych spod niemieckiej okupacji terenach rozpoczęto prace nad organizacją administracji państwowej. Podstawą jej tworzenia był Manifest Polskiego Komitetu Wyzwolenia Narodowego z 22 lipca 1944 r., który stanowił, że to PKWN sprawuje władzę: „poprzez wojewódzkie, powiatowe, miejskie i gminne rady narodowe”⁸¹. W oparciu o jego zapisy już w sierpniu 1944 r. powstały na terenie powiatu sokólskiego gminne rady, a jedną z nich była Gminna Rada Narodowa w Krynkach. Obejmowała obszar gminy Krynki włączony do tego powiatu po wytyczeniu

gminy Szudziałowo następujących gromad: Góran, Grzybowski, Stara, Leszczany, Nietupa, Szaciły i Królowe Stojło wraz z miejscowościami przynależnymi do tych gromad oraz przyległymi terenami lasów państwowych Nadleśnictwa Krynki. W uzasadnieniu podano, że wymienione miejscowości ciężko gospodarczo i kulturalnie do gminy Krynki (APB, GRN, sygn. 4/136/0/1, k. 10v). Obecnie miejscowości te, z wyjątkiem Królowego Stojła, leżą w Gminie Krynki.

⁸⁰ APB, UWB, *Delimitacja granicy*, sygn. 4/71/ 0 /638, k. 17.

⁸¹ *Dekret PKWN z dnia 23.11.1944 roku o organizacji i zakresie działania samorządu terytorialnego* (Dz. U. RP Nr 14, poz. 74).

nowej granicy państwowej ze Związkiem Radzieckim. Organizatorami rad gminnych byli aktywiści delegowani z Białegostoku i Sokółki⁸².

Pierwsze zebranie wyborcze do Gminnej Rady Narodowej w Krynkach odbyło się 29 sierpnia 1944 r., podczas niego wybrano pięcioosobowy Zarząd Gminy, 12 członków Gminnej Rady Narodowej, dwóch radnych do Rady Powiatu w Sokółce i 16 sołtysów, w tym sześciu z terenu miasta. Pierwszym wójtem gminy Krynek został Paweł Komorowski, z zawodu urzędnik, jego zastępcą Michał Carewicz (rolnik), sekretarzem Ludwik Pieczko, a zastępcą Stefan Komorowski⁸³. Zarząd Gminy nie posiadał własnego lokalu, ten uległ zniszczeniu w trakcie działań wojennych. Zarząd umieszczono w budynku pożydowskim przy ul. Garbarskiej, należącym do 1939 r. do Garbera. Lokal zajmował powierzchnię ok. 60 m²; Zarząd Gminy zatrudnił 6 pracowników⁸⁴.

Przed nową administracją samorządową stanęły niezwykle ciężkie i trudne do realizacji zadania. Najpilniejszym z nich była organizacja życia mieszkańców Krynek w zniszczonym mieście i zaspokojenie ich potrzeb. A potrzeby były ogromne: zapewnienie ludności lokali mieszkalnych, opieka zdrowotna, zaopatrzenie w artykuły pierwszej potrzeby, zapewnienie bezpieczeństwa, szkolnictwo, utworzenie miejsc pracy i walka z bezrobociem oraz przystąpienie do odgruzowania placów i ulic. Do tego dochodziły: brak prądu w mieście, konieczność naprawy zniszczonych ulic i dróg

⁸² A. Brzostek, *Proces tworzenia organów administracji*, s. 301.

⁸³ APB, UWB, sygn. 4/71/0/817, k. 20. Gminne rady narodowe funkcjonowały w oparciu o zasady określone ustawą Krajowej Rady Narodowej z dnia 11.09.1944 r. oraz Dekretu PKWN z dnia 23.11.1944 r. o organizacji i zakresie działania rad narodowych (Dz. U. RP z 1944, nr 14, poz. 74). Gminna Rada Narodowa była organem uchwałodawczym samorządu terytorialnego szczebla gminnego, jej organem wykonawczym był Zarząd Gminny.

⁸⁴ APB, SPS, sygn. 4/123/0/24/466, k. 2v.

gminnych. Wszystkie sprawy były pilne, wszystkie należało rozwiązać w jak najkrótszym czasie.

Pilną sprawą było zapewnienie młodzieży edukacji. Do czasu wyremontowania spalonej szkoły już od 1 września 1944 r. nauka rozpoczęła się w dwóch przystosowanych budynkach w różnych punktach miasta oraz budynku własnym przy Alei Szkolnej. Pomoc nowym władzom samorządowym okazali przedwojenni nauczyciele zgłaszając się do pracy i organizując uczniom zajęcia edukacyjne⁸⁵. W 1948 r. Rada Gminy podjęła decyzję o remoncie budynku szkolnego. Powołano Komitet Odbudowy Szkoły z Konstantym Klimowiczem na czele. Część prac miano wykonywać w ramach powinności szarwarkowych – przymusowych świadczeń w naturze na niektóre cele publiczne nakładane na ludność, m.in. w postaci robót publicznych⁸⁶. W celu przyśpieszenia prac przy remoncie szkoły Rada Gminy postanowiła zwrócić się z prośbą do Państwowego Banku Rolnego Oddział w Białymstoku o możliwie szybkie udzielenie pożyczki na ten cel w wys. 500 tys. zł. Pożyczka miała być zwrócona po otrzymaniu dotacji z Budżetu Państwa, pochodzącej z kredytów inwestycyjnych⁸⁷.

W ramach szarwarku zaplanowano również inne prace na rzecz miasta. W celu utworzenia miejsc pracy postanowiono odbudować najmniej zniszczoną przedwojenną garbarnię Ajona⁸⁸. Pilnie należało odgruzować teren i rozebrać zrujnowane budynki nie nadające się do remontu. Dla osób

⁸⁵ J. Bach, *Krynki 500 lat*, s. 79.

⁸⁶ APB, Gminna Rada Narodowa w Krynkach (dalej: GRN), sygn. 4/136/0/1, k. 8-9. W sprawie powinności szarwarkowych członkowie GRN w Krynkach podjęli uchwałę na posiedzeniu w dniu 9 marca 1948 r., ustalając wymiar szarwarku na wszystkie cele publiczne w wysokości 3132 dniówki piesze dla posiadaczy gospodarstw rolnych oraz opłacających podatek od nieruchomości.

⁸⁷ APB, GRN, sygn. 4/136/0/1, k. 19-19v.

⁸⁸ Tamże, k. 8.

pozostających bez pracy Rada Gminy, na wniosek Zarządu Gminy, podjęła decyzję w sprawie uzyskania subwencji w wysokości 500 tys. zł z Funduszu Ministerstwa Pracy i Opieki Społecznej na zatrudnienie bezrobotnych w ramach prac interwencyjnych przy odgruzowywaniu miasta. Oczyszczone tereny miały być przeznaczone pod budownictwo państwowe i samorządowe⁸⁹.

Jednym z pierwszych zadań stojących przed Radą i Zarządem Gminy było dostarczenie mieszkańcom energii elektrycznej. Elektrownię miejską zniszczoną w 1944 r. należało odbudować. Do tego czasu staraniem Mikołaja Wołoszyna, kierownika zakładu energetycznego (jeszcze w stanie ruiny) i jednocześnie radnego Gminnej Rady Narodowej w Krynkach, było uruchomienie maszyny prądotwórczej, zwanej lokomobilą. Umieszczono ją na terenie nieznacznie uszkodzonego budynku przedwojennej krochmalni. Z powodu braku paliwa często występowały przerwy w jej pracy. Za zgodą Zarządu Gminy od 1 sierpnia 1945 r. maszyna prądotwórcza przeszła pod zarząd Związku Energetycznego w Białymstoku. Uchwałą Rady Gminy z 24 czerwca 1946 r. powołano trzyosobową komisję, którą zobowiązano do podjęcia starań o nowe urządzenie prądotwórcze, a przede wszystkim o odbudowę elektrowni⁹⁰.

Kolejną pilną kwestią było zaopatrzenie ludności w artykuły spożywcze i pierwszej potrzeby. W tym czasie handel w Krynkach dopiero powstawał. W zrujnowanym mieście brakowało lokali na działalność handlową. W latach 1944-1946 w mieście istniała tylko jedna spółdzielnia spożywcza i cztery prywatne sklepiki: spożywcze i galanteryjne⁹¹.

⁸⁹ Tamże, k. 22-22v.

⁹⁰ APB, GRN, sygn. 4/136/0/1, k. 1-1v. Przypuszczalnie była to lokomobilą, którą przed 1939 r. zainstalowano na terenie garbarni Borucha Ajona, najmniej zniszczonej w wyniku ostrzałów artyleryjskich w lipcu 1944 r.

⁹¹ APB, SPS, *Plan zagospodarowania przestrzennego*, sygn. 4/123/0/24/466,

Codziennością było stanie w kolejkach po zakup chleba, nafty czy soli. Posiadacze gospodarstw rolnych byli w lepszej sytuacji, mając pola uprawne i ogrody hodowali własne warzywa i zboże⁹². W gorszym położeniu byli bezrolni, repatrianci i powracający z wywózek na Wschód. Sytuację ratowała pomoc organizowana przez Administrację Narodów Zjednoczonych do spraw Pomocy i Odbudowy (United Nations Relief and Rehabilitation Administration – UNRRA), docierająca także do Krynek. Na posiedzeniu Zarządu Gminy w Krynkach 16 maja 1946 r. powołano trzyosobową komisję, złożoną z członków Rady Gminy, której zadaniem był nadzór nad rozdziałem darów i paczek z pomocą⁹³. Po zaprzestaniu działalności tej organizacji w Polsce w 1947 r., jako pomoc dla mieszkańców gminy Krynkki wprowadzono karty żywnościowe, a w miarę możliwości finansowych gminy udzielano również zapomóg⁹⁴.

W 1948 r. ilość punktów handlowych prowadzących działalność w różnych branżach wzrosła do kilkunastu. W porównaniu ze stanem sprzed 1939 r. (kilkadziesiąt sklepów) ilość placówek handlowych drastycznie zmalała. W Krynkach w 1948 r. działały sklepy: piekarski, spożywczo-kolonialny, nabiałowy, włókienniczy, apteka społeczna i 6 sklepów mieszanych. Handel w mieście organizowała Gminna Spółdzielnia powołana do życia w pierwszych latach powojennych⁹⁵.

Trudne do rozwiązania dla administracji samorządowej w Krynkach były ogromne potrzeby mieszkaniowe, co wynikało ze stanu zniszczeń zabudowy miejskiej. Na mocy

k. 2.

⁹² Relacja Bronisława Misiukiewicza (1920) w zapisie własnym z czerwca 2006 r.

⁹³ APB, GRN, sygn. 4/136/0/3, k. 4; Zob. *Misja UNRRA w Polsce, raport zamknięcia (1945-1949)*, J. Z. Sawicki (red.), Lublin 2017.

⁹⁴ APB, GRN, sygn. 4/136/0/3, k. 14, 22.

⁹⁵ APB, SPS, sygn. 4/123/0/24/466, k. 3v.

Ustawy z 6 maja 1945 r. mienie pożydowskie, jako utracone przez właścicieli w związku z wojną rozpoczętą 1 września 1939 r., przeszło pod Tymczasowy Zarząd Państwowy mienia opuszczonego i porzuconego⁹⁶. Dekretem z dnia 8 marca 1946 r. w ramach reorganizacji powołano Okręgowe Urzędy Likwidacyjne, które przejęły zarząd nad mieniem. Do ich kompetencji należało: zabezpieczanie majątków opuszczonych i porzuconych, kontrola i sporządzanie inwentarzy tych majątków, oddawanie ich w najem i dzierżawę oraz sprzedaż ruchomości⁹⁷.

W 1946 r. sprawa mienia opuszczonego w Krynkach nie była uregulowana. Uchwałą Zarządu Gminy z 15 marca 1946 r. podjęto decyzję o zawarciu umowy dzierżawczej z Tymczasowym Zarządem Państwowym mienia opuszczonego na budynki użyteczności publicznej⁹⁸. Za obiekty takie przez trzy lata Zarząd Gminy płacił czynsz do Okręgowego Urzędu Likwidacyjnego w Białymstoku. Na posiedzeniu Zarządu 3 lutego 1948 r. podjęto decyzję, aby budynki użyteczności publicznej wydzierżawić, gdyż tenuta dzierżawcza była korzystniejsza niż comiesięcznie opłacany czynsz. Sprawa dotyczyła siedziby Zarządu Gminy, dwóch budynków szkolnych przy ul. Garbarskiej i ul. Grodzieńskiej oraz lokalu zajmowanego przez posterunek MO. Ówczesny wójt Antoni Newel uzasadniał to tym, że dotychczas Zarząd Gminy poniósł duże nakłady na remont tych budynków, dlatego należało zawrzeć korzystniejszą umowę⁹⁹. W dniu 1 kwietnia 1948 r. mienie opuszczone przekazano Zarządowi Gminy w Krynkach¹⁰⁰.

⁹⁶ Dz. U. RP nr 19, poz. 97 z dnia 6 maja 1945 r.

⁹⁷ Dz. U. RP nr 13, poz. 87 z dnia 8 marca 1946 r.

⁹⁸ APB, GRN, sygn. 4/136/0/3, k. 1.

⁹⁹ Tamże, k. 6.

¹⁰⁰ APB, Okręgowy Urząd Likwidacyjny w Białymstoku (dalej: OUL), sygn. 4/87/0/48, k. 24-42.

W ankiecie sporządzonej w 1947 r. w ramach „Programu Operatu Inwentaryzacyjnego o stanie zagospodarowania miasta” wykazano na terenie Krynek liczbę budynków: mieszkalnych murowanych 52 (1939 r. – 115) i drewnianych 436 (455), przemysłowych murowanych i drewnianych – 0, gdy w 1939 r. murowanych było 43 i 8 drewnianych, gospodarczych murowanych – 28 i drewnianych 465. Łącznie na terenie miejscowości było 80 budynków murowanych i 901 drewnianych. Dla porównania z rokiem 1939 ilość budynków murowanych zmniejszyła się o ponad 50%, gdyż wtedy wynosiła 191¹⁰¹. W 1948 r. na terenie miasta było łącznie 576 budynków mieszkalnych, w których mieściło się 778 lokali liczących 1728 izb. W budynkach zniszczonych, a nadających się do remontu, wykazano 45 lokali ze 160 izbami mieszkalnymi¹⁰².

Według spisu sporządzonego w 1948 r. przez Okręgowy Urząd Likwidacyjny w Białymstoku, nieruchomości opuszczonej należących do 1 września 1939 r. do właścicieli żydowskich, było w Krynkach 208 budynków mieszkalnych o różnym stopniu zniszczenia. Do 50% zrujnowania określono w dokumencie jako stan średni (przeciętnie 30-40%) i tych było najwięcej. Powyżej 50% zniszczenia uznano jako stan zły (60-70%), a do 20% – jako stan dobry¹⁰³.

W związku z uszczuplonym w wyniku wojny zapasem lokali Zarząd Gminy na posiedzeniu Gminnej Rady Narodowej 24 listopada 1948 r. przedłożył wniosek dotyczący powzięcia uchwały o racjonalnym wykorzystaniu zapasu lokali w gminie Kryunki. Rada Gminy, na podstawie art. 2. ust. 2 Dekretu z dnia 21 grudnia 1945 r. o publicznej gospodarce lokalami i kontroli najmu (Dz. U. RP nr 4 z 1946, poz. 27), poparła

¹⁰¹ APB, SPS, sygn. 4/123/0/24/466, k. 5.

¹⁰² Tamże, k. 3.

¹⁰³ APB, OUL, sygn. 4/87/0/48, k. 24-42.

wniosek i podjęła decyzję, by wystąpić do właściwych władz o wprowadzenie na terenie gminy Krynek publicznej gospodarki lokalami i domagać się ścisłej jej reglamentacji. Podjęcie uchwały świadczy o tym, że kwestia mieszkaniowa była palącym problemem, z którym władze samorządowe musiały radzić¹⁰⁴.

Do 1939 r. miasto liczyło około 6 tys. mieszkańców, w tym 20% narodowości polskiej, 20% białoruskiej i 60% żydowskiej. Po wojnie stan ludności zmniejszył się o ponad 50%. Według dokumentów w 1948 r. miasto liczyło 2587 mieszkańców, w tym 60% narodowości polskiej i 40% białoruskiej¹⁰⁵. Jednak liczba mieszkańców w tym okresie była zmienna, co wiązało się z natężonymi procesami migracyjnymi w Krynkach i okolicy po 1944 r. Po wywiezieniu ludności żydowskiej do obozów zagłady w mieście zostało ok. 25% mieszkańców względem stanu przedwojennego. Według szacunków mieszkańców było to ok. 2 tys. osób¹⁰⁶. Na zwiększenie się liczby ludności Krynek miało wpływ osiedlenie w mieście większej części mieszkańców dużej wsi Porzecze, liczącej do 1939 r. ok. 600 osób, którą Niemcy spalili w lipcu 1944 r. Wieś, a w zasadzie to co z niej zostało, znalazła się po drugiej stronie nowej granicy. Ludność Porzecza przeniosła się do Krynek, zajmując pożydowskie domy¹⁰⁷. Nie ominęła Krynek akcja wymiany ludności pomiędzy Polską i Białoruską Socjalistyczną Republiką Radziecką po utworzeniu nowej granicy¹⁰⁸. Władze terenowe wnioskowały o przesiedlenie na obszary zajęte przez Związek Radziecki wrogo ustosunkowanej do państwa polskiego ludności białoruskiej, a na ich miejsce

¹⁰⁴ APB, GRN, sygn. 4/136/0/3, k. 21.

¹⁰⁵ APB, SPS, *Plan zagospodarowania przestrzennego*, sygn. 4/123/0/24/466, s. 2-3v.

¹⁰⁶ F. Pazderski, *Warstwy pamięci w Krynkach*, s. 107-108.

¹⁰⁷ Paweł Bach (1927), *Wspomnienia 1939-1945*.

¹⁰⁸ F. Pazderski, *Warstwy pamięci w Krynkach*, s. 104.

osiedlenie ludności polskiej¹⁰⁹. W Orzeczeniu Starosty Sokólskiego z 7 lutego 1949 r. w sprawie przejścia na własność Państwa mienia po osobach przesiedlonych do ZSRR wymieniono 41 osób z Krynek, które zdecydowały się na wyjazd do BSRR. Do wykazu nazwisk dołączono opis pozostawionego mienia (areal gruntów oraz ilość i rodzaj budynków)¹¹⁰.

Ruch migracyjny trwał przez następne lata. Nie wszyscy wiązali swoją przyszłość z Krynkami, chociażby w związku z brakiem pracy, i nie wszystkim starczało lokali mieszkalnych. Wyjeżdżali najczęściej na Prusy, jak nazywano ziemie Warmii i Mazur, na Pomorze i na Ziemię Zachodnie. Wymiana ludności spowodowała, że Kryniki po 1945 r. nie były już takim samym miejscem jak przed rokiem 1939¹¹¹.

W porównaniu z okresem przedwojennym zmieniła się struktura zawodowa ludności Krynek. Do 1939 r. większość stanowili robotnicy fabryczni i pracownicy zakładów rzemieślniczych oraz pewien odsetek inteligencji pracującej (urzędnicy, nauczyciele). Rolnictwem zajmowało się ok. 30% mieszkańców. Po 1944 r. podstawą utrzymania 70% ludności miasta był dochód z gospodarstw rolnych. Były to w przeważającej części małe gospodarstwa do 5 ha¹¹².

Zaraz po przejściu frontu przystąpiono do realizacji reformy rolnej, prowadzonej zgodnie z Dekretem PKWN z 6 września 1944 r. Na podstawie § 2 tego dokumentu przeznaczono na ten cel nieruchomości ziemskie o charakterze rolnym stanowiące, między innymi, własność osób

¹⁰⁹ M. Kietliński, *Delimitacja polskiej granicy wschodniej*, s. 115.

¹¹⁰ „Białostocki Dziennik Wojewódzki” nr 4, poz. 23 z dnia 19.04.1949 r., s. 36-38. Miały tu zastosowanie przepisy Art. 1 i 3 Dekretu z dnia 5.09.1947 r. (Dz. U. RP nr 59, poz. 318).

¹¹¹ A. Kinasz, *Wielokulturowość Podlasia*, s. 56-58; Paweł Bach (1927), *Wspomnienia 1939-1945*.


¹¹² APB, SPS, *Plan zagospodarowania przestrzennego*, sygn. 4/123/0/24/466, s. 2-3v.

fizycznych, których wielkość przekraczała 100 ha powierzchni ogólnej bądź 50 ha użytków rolnych. Takie majątki w całości przeszły na własność Skarbu Państwa bez żadnego wynagrodzenia czy odszkodowania dla właścicieli. Ziemia została przeznaczona na uzupełnienie istniejących gospodarstw o powierzchni poniżej 5 ha użytków rolnych oraz na tworzenie nowych gospodarstw dla bezrolnych, robotników i drobnych dzierżawców. Jednak nadane grunty nie były dawane za darmo. Dla nabywców ustalono cenę za ziemię równą przeciętnemu rocznemu urodzajowi z danego obszaru gruntów. Na przykład, dla ziemi 3. klasy jako przeciętny urodzaj przyjęto 15 centnarów metrycznych żyta. Nabywcy mogli płacić w naturze żytem albo w gotówce według cen żyta na wolnym rynku. Na rok gospodarczy 1944/1945 przyjęto cenę 400 zł za centnar¹¹³.

W ramach reformy rolnej rozparcelowano 400 ha gruntów z majątku Krynki należącego do 1939 r. do Józefa Mariana de Virion. Z tej powierzchni wydzielono 144,75 ha ziemi ornej i 10 ha nieużytków z przeznaczeniem na wojskowe lotnisko polowe, które utworzono przy kolonii Rachowik w sierpniu 1944 r. Pozostałe ziemie nadano małorolnym rolnikom z Krynek oraz przybyłym z terenu ZSRR repatriantom. Kawałki gruntu przeciętnie po ok. 2 ha otrzymało 120 gospodarzy, w tym przesiedleńcy z Porzecza, których pola zostały po drugiej stronie granicy¹¹⁴ (Il. 20.).

¹¹³ Dekret PKWN z dnia 6.09.1944 r. (DZ.U. RP nr 4, poz. 17). Centnar (cetnar) – jednostka miary równa ok. 50 kg.

¹¹⁴ APB, Powiatowy Urząd Ziemiański w Sokółce, sygn. 4/126/0/-/19, k. 5-11. Po dawnym majątku Krynki pozostał tylko park i ruiny spichlerza. Wszystkie zabudowania zostały zniszczone w trakcie działań wojennych. Do czerwca 1941 r. w majątku stacjonowała sowiecka jednostka pancerna (C. Bach-Szczawińska, *Z dziejów parku podworskiego w Krynkach*, „Biuletyn Konserwatorski Województwa Podlaskiego” 2018, z. 24).



Nr. 68.

RZECZPOSPOLITA POLSKA
Ministerstwo Rolnictwa i Reform Rolnych

Dokument nadania ziemi.

W wykonaniu Dekretu Polskiego Komitetu Wyzwolenia Narodowego z dnia 6 września 1944 r. o przeprowadzeniu reformy rolnej stwierdza się, że

ob. Bach Władysław zamieszkały
~~urządzonej~~ X, w. m. Krynki gm. Krynki
pow. sokólskiego otrzymał na własność nadział ziemi o obszarze
2.00 ha (słownie dwa ha

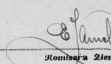
ze stanowiącej własność Skarbu Państwa nieruchomości ziemskiej Krynki
gminy Krynki
powiatu sokólskiego województwa białostockiego
zapisanej w ks. hip. Nr. _____ prowadzonej przy Sądzie okręgowym
w Białymstoku ~~zobowiązany do~~
kt ~~zobowiązany do~~
w _____


Nadział ten uwidoczniony jest na skłonu (planie lub szkicu)
sporządzonym przez powoźnika ziemniczego P.U.Z. - Borysa Jana
pod Nr. 8 ~~zobowiązany do~~

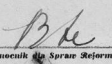
Wraz z nadziałem ziemi otrzymał na własność _____

Na podstawie ust. (1) art. 2 Dekretu z dnia 24 sierpnia 1945 r. o wpiśnięciu do ksiąg hipotecznych (gruntowych) prawa własności nieruchomości przejętych na cele reformy rolnej [Dz. U. R. P. Nr. 34, poz. 204] dokument niniejszy wraz z odpisem wykonanej decyzji właściwej władzy w przedmiocie klasyfikacji i szacunku otrzymanych przez nowonabywcę nieruchomości ziemskich i inwentarza stanowi tytuł do wpisania na rzecz nabywcy w księdze hipotecznej (gruntowej) prawa własności nadanej działki przy uwzględnieniu postanowień ust. (2) i (3) art. 2 tegoż Dekretu.

Sokółka, dnia 31 grudnia 1946 r.


Kierownik Ziemski
na pow. sokólski


m. p.
Polskiemu Urzędowi Ziemskiemu
w Sokółce


Zastępca Ministra Spraw Reformy Rolnej
na pow. sokólski

Druk. A. Pański, Piotrków, ul. Piłsudskiego 56. DPI-01990

Il. 20. Dokument nadania 2 ha ziemi z dawnego majątku Krynki mieszkańcowi wsi Porzece, Władysławowi Bach, w ramach reformy rolnej PKWN z 6.09.1944 r. Zbiory własne Autorki

Na wszystkie zadania i rozwiązanie najpilniejszych problemów potrzebne były ogromne środki finansowe. Gmina Krynki, okrojona terytorialnie po utworzeniu nowej granicy państwowej, miała niewielkie dochody. Pochodziły one głównie z podatków: gruntowego, lokalowego i od nieruchomości. Ich ściągalność była bardzo mała. W 1946 r. wpływy z podatków były na poziomie 35%, z kontyngentu zbożowego – 6%. Nie pomogła kampania informacyjna prowadzona przez sołtysów, duchowieństwo i nauczycieli. Na posiedzeniu 15 marca 1946 r. Zarząd Gminy przyjął Uchwałę o zwrócenie się z prośbą do starosty sokólskiego o przysłanie wojska w celu ściągnięcia zaległych należności¹¹⁵. W następnych latach sytuacja ze ściągalnością podatków była podobna. Temat ten poruszany był niemalże na każdym posiedzeniu Zarządu i Rady Gminy¹¹⁶.

Szczególnie krytyczny pod względem finansowym był rok 1948. Ówczesny wójt na zebraniu Rady Gminy 6 lipca poinformował radnych, że pomimo jak najdalej idących oszczędności brak jest środków na rozwój. Uchwały Rady i Zarządu Gminy są wykonywane w ograniczonym stopniu ze względu na brak gotówki i duży deficyt w budżecie. Od kilku miesięcy nie były wypłacane pobory pracownikom urzędu, stróżom i sołtysom ani zasiłki rodzinne. Wójt zaproponował, aby zwrócić się z prośbą do Wydziału Powiatowego w Sokółce o dotację w wysokości 2,5 mln zł, która ma być uwzględniona w budżecie na 1949 r.¹¹⁷

Przez kilka miesięcy w ściągalności podatków nic się nie zmieniło. Na posiedzeniu Zarządu Gminy w dniu 4 grudnia 1948 r. stwierdzono, że Zarząd znalazł się w sytuacji bez wyjścia i bez dotacji nie jest w stanie prowadzić gospodarki

¹¹⁵ APB, GRN, sygn. 4/136/0/3, k. 1.

¹¹⁶ APB, GRN, sygn. 4/136/0/1-3. Protokoły z posiedzeń Zarządu i Rady Gminy z lat 1946-1949.

¹¹⁷ APB, GRN, sygn. 4/136/0/1, k. 12-12v.

gminnej. Jedynie natychmiastowa pomoc finansowa może uratować beznadziejny stan gminy. Na podstawie odnośnych przepisów Rada Gminy przyjęła Uchwałę nr 54, w której postanowiła zwrócić się z prośbą do Samorządowego Funduszu Wyrównawczego przy Radzie Państwa o udzielenie przewidzianej dotacji na pokrycie niedoboru budżetowego za 1948 rok w wys. 2.631.766 zł¹¹⁸.

Praca Zarządu Gminy w Krynkach została krytycznie oceniona podczas kontroli Inspektora Samorządowego przy Starostwie Powiatowym w Sokółce. W sprawozdaniu z inspekcji, przeprowadzonej w dniach 27-30 września 1949 r., urzędnik powiatowy stwierdził, że Zarząd Gminy dotychczas przejawiał małe zainteresowanie gospodarką gminną. Wykazał wiele nieprawidłowości w realizacji zaplanowanego na dany rok budżetu. Występowały bezzasadne przekroczenia w niektórych działach, co wynikało z nie dość oszczędnej gospodarki środkami pieniężnymi. W prowadzeniu dokumentacji urzędowej występowały liczne braki i uchybienia. Uchwały Zarządu Gminy nie były zatwierdzane przez Radę Gminy i przez Wydział Powiatowy w Sokółce. Ściągalność podatków była bardzo niska, co miało wpływ na dochody gminy. Realizację należności komunalnych w 1949 r. wykonano na poziomie: od nieruchomości – 24,9%, od lokali – 21,6%, podatku gruntowego w gotówce – 54,4%, w zbożu – 0%. W innych latach było podobnie. Na niski poziom dochodów gminy miał wpływ fakt, że wielu rolników nie zgłaszało do wymiaru podatku faktycznie posiadanej ilości gruntów rolnych. W 1949 r. łącznie było to 6 tys. ha, co zostało wykazane podczas inspekcji. Częste były przypadki podawania do wykazów ziemi uprawnej jako nieużytki, za które nie opłacano podatku. W zaleceniach pokontrolnych Rada Gminy została zobowiązana do powołania specjalnej komisji

¹¹⁸ Tamże, k. 22v-23.

w celu ustalenia rzeczywistego stanu posiadania i rodzaju gruntów gospodarstw. Od ujawnionej ilości hektarów należało natychmiast dokonać domiaru podatku gruntowego za rok bieżący i lata ubiegłe¹¹⁹.

Analiza protokołów z posiedzeń Zarządu i Rady Gminy z lat 1946-1950 oraz dokumentów z kontroli zewnętrznych, prowadzonych przez Inspektora Samorządowego przy Starostwie Powiatowym w Sokółce, nasuwa pewne wnioski. W pracy urzędu występowały liczne błędy i uchybienia, czasami wręcz nadużycia. Wiele podań składanych przez mieszkańców gminy o częściowe lub całkowite umorzenie podatków załatwiano odmownie, ale takie umorzenia otrzymywali pracownicy i członkowie Zarządu. Jak stwierdził Inspektor, była to forma ukrytego dodatkowego wynagrodzenia, niezgodnego z przepisami. Ulgi w podatkach stosował jednoosobowo wójt na podstawie protokołu nieściągłości bez Uchwały Zarządu Gminy¹²⁰.

Można przypuszczać, że osoby wchodzące w skład Rady i Zarządu Gminy nie były przygotowane merytorycznie do pracy w samorządzie terytorialnym, nie miały odpowiedniego wykształcenia lub doświadczenia w tym zakresie. Wiele nieprawidłowości mogło wynikać z braku znajomości odnośnych przepisów prawa administracyjnego i finansowego, stąd dokumentacja gminna była prowadzona z licznymi uchybieniami. Inspektor zalecił pracowników urzędu gminy wysłać na trzymiesięczne kursy doszkalające w tym zakresie. Nakazał niezwłocznie zaprenumerować wszystkie zeszyty przepisów z zakresu prawa administracyjnego oraz skompletować wszystkie Dzienniki Ustaw, Dzienniki Ministerstwa Administracji Publicznej i Urzędowe Dzienniki Wojewódzkie. Częste zmiany osobowe, będące rezultatem

¹¹⁹ APB, GRN, sygn. 4/136/0/5, k. 11-16v.

¹²⁰ Tamże, k. 14.

rezygnacji z zajmowanych stanowisk lub pełnionych funkcji świadczą, że osoby wybrane przez mieszkańców Krynek do władz gminnych nie radziły z nałożonymi na nich obowiązkami. W dokumentach pokontrolnych podkreślane jest niewielkie zaangażowanie urzędników w rozwój gminy. Zarząd Gminy przejawiał małe zainteresowanie gospodarką gminną oraz wymiarem i poborem podatków zarówno ustawowych, jak i statutowych, będących głównym źródłem finansowania gminy. To, w połączeniu z ogromnym zakresem potrzeb mieszkańców Krynek wynikających ze zniszczeń wojennych, na zaspokojenie których potrzebne były duże środki, spowodowało, że ocena pracy tutejszego organu samorządowego była negatywna. W protokołach z inspekcji i dokumentach pokontrolnych Krynki zostały określone jako miejscowość niewydolna gospodarczo i finansowo, nie wykazująca tendencji rozwojowych na przyszłość¹²¹.

Zniesienie ustroju miejskiego

Uzasadnionym jest przypuszczenie, że wniosek o zmianę statusu prawnego miejscowości Krynki został złożony przez organy wyższej instancji. Powstał na podstawie opisu stanu miasta po zakończeniu działań wojennych i oceny działalności administracji samorządowej w Krynkach na podstawie dokumentów wytwarzanych przez Zarząd i Radę Gminy w postaci uchwał. Protokoły z posiedzeń tych organów oraz inne pisma przesyłane były do Starostwa Powiatowego w Sokółce. Kluczowe znaczenie mogła mieć ocena stanu gminy pod względem finansowym i gospodarczym oraz wiele nieprawidłowości w pracy urzędu, wykazanych podczas kontroli

¹²¹ APB, GRN, *Protokoły z posiedzeń Zarządu i Rady Gminy w Krynkach 1946-1959*, sygn. 4/136/0/1-3; APB, GRN, *Kontrola zewnętrzna 1948-1949*, sygn. 4/136/0/5, k. 11-18.

Inspektora Samorządowego przy Starostwie Powiatowym w Sokółce¹²².

W sprawie zniesienia ustroju miejskiego Krynek przez trzy lata (1948-1950) trwała korespondencja pomiędzy Starostwem Powiatowym w Sokółce, Urzędem Wojewódzkim Białostockim a Ministerstwem Administracji Publicznej w Warszawie. W piśmie do Ministerstwa z 19 czerwca 1948 r. Wojewoda Białostocki stwierdził, że niektóre miasta wskutek dużych zniszczeń w budynkach i znacznego ubytku ludności straciły charakter miejski. Bardzo wiele małych miasteczek utraciło taki charakter i wiele z nich zostało włączonych do gmin wiejskich jako niewykazujących żadnych tendencji rozwojowych. Problem dotyczył także Krynek. W piśmie tym Wojewoda informował, że prace związane z uporządkowaniem lokalnych potrzeb podziału terytorialnego na terenie województwa białostockiego dobiegają końca i po zaopiniowaniu poszczególnych wniosków przez Prezydium Powiatowych Rad Narodowych oraz ich sprawdzeniu będą niezwłocznie przesłane do Ministerstwa¹²³.

Na posiedzeniu Wydziału Wojewódzkiego w Białymstoku 8 września 1948 r. przychylnie zaopiniowano wnioski dotyczące zmian podziału terytorialnego w powiecie sokólskim. Podjęto decyzję w sprawie zniesienia miasta Krynki, nadania mu ustroju gromady i włączenia do gminy wiejskiej Krynki jako gromady¹²⁴. Wniosek w tej sprawie miał być złożony w listopadzie 1948 r.¹²⁵

¹²² Tamże.

¹²³ APB, UWB, *Sprawy podziału administracyjnego. Pozbawienie praw miejskich: Starosielc, Kleszczel, Drohiczyzna, Krynek, Dąbrowy, Suchowoli, Sokółów i Tykocina*, sygn. 4/71/0/924, k. 1.

¹²⁴ APB, UWB, *Wyciąg z protokołu nr 20 UWB z dnia 8.09.1948 roku*, sygn. 4/71/0/924, k. 46.

¹²⁵ APB, UWB, sygn. 4/71/0/924, k. 5.

Prawdopodobnie wniosek w sprawie uporządkowania stanu prawnego miast, które nie posiadają faktycznie ustroju miejskiego, Wojewoda Białostocki złożył 9 grudnia 1948 r. W piśmie z 8 listopada 1949 r., powołując się właśnie na to pismo, Ministerstwo Administracji Publicznej prosiło wojewodę o dołączenie do wniosków następujących danych i materiałów:

- aktualnych uchwał wszystkich zainteresowanych rad narodowych, w tym wojewódzkiej oraz wydziałów powiatowych i Wydziału Wojewódzkiego w Białymstoku;
- danych o aktualnej liczbie ludności podając źródło informacji z podziałem na zawody;
- wykazu przedsiębiorstw handlowych i przemysłowych oraz danych o stanie produkcji przedsiębiorstw (choćby przybliżonych);
- wykazu najpilniejszych potrzeb miasta ze wskazaniem ich kosztorysu oraz czy łatwiej by było przy zachowaniu ustroju miejskiego czy stanu obecnego;
- ogólnej sumy budżetu gminy z zaznaczeniem, w jakim stosunku procentowym do ogólnych dochodów gminy znajdują się wpływy ze źródeł finansowych miasta oraz jaki procent wydatków gminy ta ostatnia wyasygnowała na potrzeby tego miasta;
- opisy zewnętrznego wyglądu i charakteru miasta (sposób zabudowy, ilość domów murowanych, drewnianych, piętrowych i parterowych, zabytki historyczne) i jego możliwości rozwoju;
- znaczenia miasta dla okolicy jako ośrodka jej interesów ekonomicznych, kulturalnych i oświatowych;
- wykazu instytucji państwowych, samorządowych i społecznych, mających siedzibę w mieście;
- odległości od najbliższego miasta i środków komunikacyjnych w kierunku tego miasta;

- opinii Wojewódzkiego Urzędu Planowania Gospodarczego.

Dodatkowo należało dołączyć opinie organów wymienionych w 1 punkcie¹²⁶. Już w marcu 1948 r. Zarząd Gminy w Krynkach na polecenie Starostwa Powiatowego w Sokółce sporządził podobny dokument pt. „Plan zagospodarowania przestrzennego miast i osiedli [Krynki] 1948”, zawierający podane wyżej zagadnienia. Trudno stwierdzić, czy powstał on w związku z procesem zniesienia ustroju miejskiego Krynek, czy na inne potrzeby. Oprócz danych opisowych miasta i gminy Krynki dokument zawiera Ankietę, w której podano między innymi: rodzaj zabudowy miejscowości i jej stan, ilość budynków, wyposażenie techniczne, strukturę zawodową mieszkańców, wykaz zakładów (rzemieślniczych i usługowych) oraz stan rolnictwa. Oryginał dokumentu został przesłany 20 marca 1948 r. do Regionalnej Dyrekcji Planowania Przestrzennego w Białymstoku, a kopia do Starostwa Powiatowego w Sokółce¹²⁷.

Pismem z 23 lutego 1949 r. Nr SA 11/19/48 do Ministerstwa Administracji Publicznej w Warszawie, zgodnie z art. 33 ustawy z dnia 23.03.1933 r. o częściowej zmianie ustroju samorządu terytorialnego (Dz. U. RP nr 35, poz. 294) oraz na podstawie przedłożonych i zaopiniowanych przez właściwe czynniki dokumentów, Wojewoda Białostocki postawił wniosek o legalizację zaistniałego stanu i prosił o zniesienie miasta Krynki, w powiecie sokólskim, nadanie mu ustroju gromady i włączenie do gminy wiejskiej jako gromady z uwagi na brak samowystarczalności gospodarczej i finansowej. Jako uzasadnienie podał, że za wnioskiem tym przemawiają następujące czynniki: miasto Krynki wskutek działań wojennych

¹²⁶ Tamże, k. 7.

¹²⁷ APB, SPS, *Plan zagospodarowania przestrzennego*, sygn. 4/123/0/24/466, k. 1-12.

zostało zniszczone w 60%, liczba mieszkańców według ostatniego spisu ludności wynosiła 2961 osób (do 1939 r. ok. 6 tys.), na terenie miasta nie istniały żadne przedsiębiorstwa i zakłady przemysłowe, a do najbliższej stacji kolejowej odległość wynosiła 13 km. Miasto przed wojną było ośrodkiem przemysłu garbarskiego, ówczasie w tym kierunku nie mogło się rozwijać, gdyż wszystkie zakłady zostały zniszczone. Głównym zajęciem ludności było rolnictwo, którym trudniło się 70% mieszkańców. Przeszkodą w rozwoju Krynek było także położenie o 1 km od granicy państwowej. Zgłoszony wniosek został przychylnie zaopiniowany przez prezydium rad narodowych wyższej instancji, przez Wydział Wojewódzki oraz Regionalną Dyрекcję Planowania Przestrzennego. Do wniosku Wojewody zostały dołączone: 1) Wniosek Starosty Powiatowego w Sokółce; 2) Uchwała Powiatowej Rady Narodowej; 3) Uchwała Gminnej Rady Narodowej w Krynkach; 4) Dane opisowe; 5) Opinia Regionalnej Dyrekcji Planowania Przestrzennego; 6) Opinia Prezydium Wojewódzkiej Rady Narodowej i Wydziału Wojewódzkiego; 7) Mapa pow. sokólskiego, tę dołączono do wniosku dla Dąbrowy¹²⁸.

Z pisma wynika, że wniosek o zniesienie miasta Kryнки złożył do Wojewody Białostockiego Starosta Sokólski, a jego decyzję w postaci Uchwały poparła Powiatowa Rada Narodowa w Sokółce. Uchwała Rady Gminy w Krynkach w tej sprawie była tylko narzuconą z góry formalnością¹²⁹.

W piśmie zwraca uwagę stwierdzenie Wojewody Białostockiego w sprawie postawienia wniosku o legalizację istniejącego stanu i zniesienia miasta Kryнки. O zalegalizowanie jakiego stanu wnioskował Wojewoda? Czy chodziło o stan miasta tuż po wojnie, czyli duże zniszczenia i wyludnienie, czy o status prawny Krynek? W Dziennikach Urzędowych

¹²⁸ APB, UWB, sygn. 4/71/0/924, k. 48.

¹²⁹ Tamże.

z 1949 r. (nr 2 i nr 4), a więc z okresu, kiedy prowadzone były procedury w sprawie zniesienia ustroju miejskiego Krynek, dwukrotnie użyto określenia „wieś Krynki”. Czy w takim razie w 1949 r. nie były już one miastem?¹³⁰ Na pewno prawa miejskie Krynki posiadały do drugiej wojny światowej. W okresie okupacji niemieckiej Krynki były miastem z siedmioma tys. mieszkańców, z fabrykami skórzanymi i zakładem produkującym skrobię ziemniaczaną (krochmalnię). Krynki były centrum gminy utworzonej przez niemieckie władze okupacyjne, na której terenie leżały aż 94 miejscowości. Takie informacje znalazły się w *Księżce Adresowej Rzeszy Niemieckiej dla terytoriów wschodnich, w tym Okręgu Białostok, z 1942 r.*¹³¹ Kiedy więc zmienił się status Krynek, skoro kilka lat po wojnie określane były już jako „wieś”? Pewną wskazówkę daje informacja zawarta w sprawozdaniu z inspekcji generalnej Zarządu Gminy w Krynkach, przeprowadzonej przez urzędnika powiatowego we wrześniu 1949 r. Inspektor stwierdził: „Osiedle Krynki, będące do wojny miastem, na skutek poważnych zniszczeń doznanych podczas wojny (65%) zatraciło charakter miasta i podczas okupacji niemieckiej w 1944 r. zostało włączone do gminy wiejskiej”¹³². Można przypuszczać, że legalizacja zaistniałego stanu mogła dotyczyć faktu, że Krynki traktowano już jako wieś, a nie miasto.

Po kilku miesiącach na wniosek starostwa sokólskiego dokonano pewnej korekty. Na posiedzeniu Prezydium Powiatowej Rady Narodowej w Sokółce 3 maja 1949 r., pod przewodnictwem Stefana Piątka, Przewodniczącego Powiatowej Rady Narodowej, w obecności członków: Jakuba Nowaka,

¹³⁰ „Białostocki Dziennik Wojewódzki” nr 2, poz. 2 z dnia 25.02.1949 r., s. 12; „Białostocki Dziennik Wojewódzki” nr 4, poz. 23 z dnia 19.04.1949 r., s. 36-38.

¹³¹ *Deutsches Reichs Adressbuch*, Berlin 1942, nr 712.

¹³² APB, GRN, sygn. 4/136/0/5, k. 11.

Stanisława Zinówki i Franciszka Podgórskiego (Ryszard Banachowski nieobecny usprawiedliwiony) Inspektor Samorządowy Stanisław Malicki zreferował sprawę zmian terytorialnych w powiecie sokólskim. Na podstawie Uchwały nr 80 Prezydium PRN postanowiono: „Utworzyć gromadę Krynki w skład której wejdą: osada Krynki, majątek Krynki i kolonia Aleksandrówka. Wymienione miejscowości wchodziły przedtem w skład miasta Krynki”¹³³. W tym samym dniu decyzja Prezydium Powiatowej Rady Narodowej w Sokółce została przesłana do Wojewody Białostockiego z prośbą o powiększenie gromady Krynki o majątek Krynki i kolonię Aleksandrówka¹³⁴.

Pismem Wojewody Białostockiego Nr S.O. I-11/1149 z 19 maja 1950 r. o włączeniu majątku Krynki i kolonii Aleksandrówka wraz z byłym miastem Krynki w skład gromady Krynki zostało poinformowane Ministerstwo Administracji Publicznej. W załączeniu przesłano wniosek Starosty Powiatowego w Sokółce wraz z uchwałą Prezydium Powiatowej Rady Narodowej z prośbą o wzięcie tego wniosku pod uwagę przy opracowaniu projektu rozporządzenia Ministerstwa Administracji Publicznej odnośnie do zniesienia miasta Krynki i nadania mu ustroju gromady. Jej skład po uwzględnieniu zawnioskowanej zmiany przedstawiałby się następująco: „Gromada Krynki, posiadająca w swym składzie miejscowości: Krynki, majątek Krynki i kol. Aleksandrówka”¹³⁵.

¹³³ APB, UWB, *Wyciąg z protokołu nr 10 Prezydium PRN w Sokółce*, sygn. 4/71/0/924, k. 51. Majątek Krynki, położony na południe od centrum miasta przy drodze do Gródka od 1834 r. do września 1939 r. należał do rodziny de Virion. Ostatnim właścicielem był Józef Marian, który po wojnie wyemigrował do Kanady i USA. Z majątku pozostał dzisiaj tylko park. Aleksandrówka – dawniej kolonia z kilkoma zabudowaniami, położona na północny zachód od Krynek, obecnie tylko nazwa parka.

¹³⁴ APB, UWB, sygn. 4/71/0/924, k. 50.

¹³⁵ Tamże, k. 49.

Ostateczną decyzję o zniesieniu ustroju miejskiego Krynek podjął Prezes Rady Ministrów Józef Cyrankiewicz rozporządzeniem z 8 listopada 1950 r. Paragraf 8. rozporządzenia stanowił, że na obszarze województwa białostockiego znosi się: „Krynki w powiecie sokólskim i z jego obszaru tworzy się gromadę Krynki, którą włącza się do gminy Krynki w tymże powiecie i województwie”. Rozporządzenie weszło w życie z dniem ogłoszenia¹³⁶. Przez następne kilkadziesiąt lat Krynki miały status wsi gminnej. Rozporządzeniem Prezesa Rady Ministrów z 28 lipca 2008 r. miejscowości ponownie nadano ustrój miejski. Od 1 stycznia 2009 r. Krynki są ponownie miastem¹³⁷.

Powojenna historia Krynek, szczególnie pierwsze lata po zakończeniu działań frontowych i tworzenia się administracji samorządowej w mieście, jest mało znana. W niniejszym artykule temat został tylko zasygnalizowany. Być może w przyszłości doczeka się większego opracowania ze względu na duży zasób dokumentacji z lat 1944-1950, znajdującej się w zbiorach Archiwum Państwowego w Białymstoku. Poznanie tego okresu, wszak jest to historia najnowsza, może być ważne dla mieszkańców Krynek, a zwłaszcza dla pokolenia urodzonego po 1944 r. i młodzieży.

¹³⁶ Dz. U. nr 51 z 1950 r., poz. 472 i 473.

¹³⁷ Dz. U. nr 137 z 2008 r., poz. 860.