

## SPIS TREŚCI

<b>Wstęp (Kazimierz Meredyk)</b> .....	13
--	----

<b>Spis symboli</b> .....	19
---------------------------	----

### CZEŚĆ I. MIKROEKONOMIA

✓ <b>Rozdział 1. Przedmiot ekonomii (Kazimierz Meredyk)</b> .....	23
1.1. Gospodarka .....	23
1.2. Wiedza gospodarcza .....	27
1.3. Teleologiczne aspekty gospodarowania .....	33
1.4. Klasyfikacja nauk ekonomicznych .....	35
Zadania sprawdzające .....	36
✓ <b>Rozdział 2. Teleologiczne aspekty działalności gospodarczej</b> (Kazimierz Meredyk) .....	41
2.1. Cel a ryzyko i niepewność w działalności gospodarczej .....	41
2.2. Transformacja zasobów w efekty gospodarcze .....	43
2.3. Podział produktu .....	50
2.4. Powiększanie produktu .....	51
2.5. Wartość produktu a zasoby naturalne .....	53
2.6. Przestrzenne różnicowanie warunków przyrodniczych jako źródło nadwyżki ekonomicznej .....	56
Zadania sprawdzające .....	59
✓ <b>Rozdział 3. Środki działalności gospodarczej. Kapitał</b> (Munir Al-Kaber, Kazimierz Meredyk) .....	65
3.1. Pojęcie zasobów gospodarczych i kapitału .....	65
3.2. Relacje kapitałowe i techniczne .....	68
3.3. Tworzenie i alokacja zasobów .....	70
3.4. Struktura kapitału a struktura produkcji .....	71
3.5. Akumulacja i odtwarzanie kapitału .....	73
3.6. System zasilania współczesnego przedsiębiorstwa .....	75
3.6.1. Zasilanie zewnętrzne i wewnętrzne .....	75
3.6.2. Zasilanie z funduszy <i>venture capital</i> .....	77
Zadania sprawdzające .....	85

<b>Rozdział 4. Metody koordynacji działalności gospodarczej</b>	
(Bogusław Plawgo) .....	89
4.1. Mechanizm funkcjonowania gospodarki .....	89
4.2. Modele funkcjonowania gospodarki narodowej .....	91
4.3. Kryteria oceny efektywności modeli funkcjonowania gospodarki .....	94
4.4. Niedoskonałości mechanizmu rynkowego ( <i>market failures</i> )	
jako przesłanka gospodarczej ingerencji państwa .....	96
4.4.1. Niedoskonałość konkurencji .....	96
4.4.2. Efekty zewnętrzne .....	100
4.4.3. Dobra publiczne .....	102
4.4.4. Niekompletność rynków .....	103
4.4.5. Niepełna informacja .....	104
4.4.6. Bezrobocie, inflacja i brak równowagi .....	104
4.4.7. Redystrybucja oraz dobra społecznie pożądane i niepożądane .....	105
Zadania sprawdzające .....	106
<b>Rozdział 5. Przedsiębiorstwo jako podmiot działalności gospodarczej</b>	
(Bogusław Plawgo) .....	111
5.1. Przedsiębiorstwo i rynek jako alternatywne sposoby organizacji	
przedsiębiorstw gospodarczych .....	111
5.2. Tradycyjna koncepcja przedsiębiorstwa .....	114
5.3. Ekonomiczne rodzaje przedsiębiorstw .....	116
5.4. Specyfika funkcjonowania wielkich spółek akcyjnych .....	118
5.5. Specyfika małych i średnich przedsiębiorstw (MSP) .....	120
5.6. Kooperacja i struktury sieciowe .....	121
5.7. Źródła finansowania rozwoju przedsiębiorstwa .....	123
5.8. Podstawowe pojęcia z zakresu rachunkowości przedsiębiorstw .....	125
Zadania sprawdzające .....	127
<b>Rozdział 6. Teoria równowagi konsumenta</b>	
(Barbara Bakier, Ewa Gruszevska) .....	133
6.1. Użyteczność całkowita i krańcowa .....	133
6.2. Wybór i nadwyżka konsumenta .....	136
6.3. Optimum konsumenta i jego zmiany .....	139
6.4. Ścieżki ekspansji konsumenta .....	147
Zadania sprawdzające .....	151
<b>Rozdział 7. Teoria popytu (Barbara Bakier, Ewa Gruszevska)</b>	159
7.1. Popyt a użyteczność krańcowa. Istota popytu .....	159
7.2. Popyt a cena .....	160
7.2. Popyt a dochód .....	164
7.3. Pozostałe determinanty popytu .....	167
7.4. Charakter popytu a przychody przedsiębiorstw .....	169
Zadania sprawdzające .....	170

<b>Rozdział 8. Pieniądz i cena</b> (Kazimierz Meredyk) .....	177
8.1. Wstęp .....	177
8.2. Powstanie i rozwój pieniądza .....	178
8.3. Istota i funkcje pieniądza .....	180
8.4. Rodzaje pieniądza .....	181
8.5. Cena i rodzaje cen .....	184
8.6. Funkcje cen .....	191
8.7. System cen .....	192
Zadania sprawdzające .....	195
<b>Rozdział 9. Bank i kredyt</b> (Agnieszka Grzybowska) .....	199
9.1. Istota i funkcje banków .....	199
9.2. Kreacja pieniądza bankowego .....	201
9.3. Rynek usług bankowych .....	204
9.4. Pojęcie i rola kredytu .....	208
9.5. Kryteria podziału i rodzaje kredytów .....	210
Zadania sprawdzające .....	212
<b>Rozdział 10. Stopa procentowa i kurs walutowy a przedsiębiorstwo</b> (Kazimierz Meredyk, Henryk Wnorowski) .....	219
10.1. Wstęp .....	219
10.2. Znaczenie ogniw handlowych w przedsiębiorstwie .....	220
10.3. Systemy kursu walutowego .....	223
10.4. Mikroekonomiczna efektywność handlu zagranicznego .....	227
10.5. Graniczny kurs dewizowy (GKD) .....	229
10.6. Mechanizm i formy rozliczeń międzynarodowych .....	230
Zadania sprawdzające .....	234
<b>Rozdział 11. Teoria produkcji</b> (Kazimierz Meredyk) .....	237
11.1. Jednoczynnikowa funkcja produkcji .....	237
11.2. Dwuczynnikowa funkcja produkcji .....	239
11.3. Funkcja jednakowego produktu .....	240
11.4. Stopa wzrostu produktu .....	246
11.5. Relacje produktywności krańcowych jako podstawa relacji cen .....	247
Zadania sprawdzające .....	248
<b>Rozdział 12. Efektywność i czynniki efektywności</b> (Kazimierz Meredyk) ...	257
12.1. Pojęcie efektywności .....	257
12.2. Efektywność na poziomie firmy .....	258
12.3. Efektywność w skali społecznej .....	262
12.4. Czynniki wzrostu efektywności .....	263
Zadania sprawdzające .....	265

<b>Rozdział 13. Innowacje i postęp techniczny (Kazimierz Meredyk)</b> .....	271
13.1. Innowacyjność gospodarki .....	271
13.2. Wskaźnik ogólnej efektywności nakładów .....	279
13.3. Substytucyjny postęp techniczny .....	281
13.4. Niezależny postęp techniczny .....	284
Zadania sprawdzające .....	288
<b>Rozdział 14. Wprowadzenie do teorii kosztów (Kazimierz Meredyk)</b> .....	293
14.1. Cel działalności a koszty produkcji .....	293
14.2. Analiza krótkookresowa - wybór techniki a koszty .....	295
14.3. Analiza średniookresowa - koszty a rozmiary produkcji .....	299
14.4. Klasyfikacja kosztów .....	302
Zadania sprawdzające .....	303
<b>Rozdział 15. Teoria równowagi przedsiębiorstwa (Kazimierz Meredyk)</b> ...	309
15.1. Pojęcie optimum gospodarowania .....	309
15.2. Równowaga w warunkach konkurencji doskonałej .....	310
15.3. Problem struktury nakładów i prognozy rentowności .....	317
15.4. Równowaga monopolu czystego .....	318
15.5. Równowaga przedsiębiorstwa w warunkach dominacji celów załogi .....	320
Zadania sprawdzające .....	321

## CZĘŚĆ II. MAKROEKONOMIA

<b>Rozdział 16. Gospodarka narodowa jako podmiot</b> (Kazimierz Meredyk) .....	329
16.1. Gospodarka narodowa a inne podmioty gospodarcze .....	329
16.2. Struktura gospodarki narodowej .....	330
16.3. Sprawność i dynamika gospodarki narodowej .....	333
Zadania sprawdzające .....	336
<b>Rozdział 17. Rozwój i czynniki rozwoju gospodarczego</b> (Ewa Gruszevska) .....	341
17.1. Pojęcie rozwoju gospodarczego .....	341
17.2. Pomiar rozwoju gospodarczego .....	345
17.3. Analiza rozwoju współczesnych gospodarek .....	349
Zadania sprawdzające .....	353
<b>Rozdział 18. Struktura działowa i techniczna gospodarki narodowej</b> <b>i kierunki jej przemian (Kazimierz Meredyk)</b> .....	357
18.1. Kierunki przemian strukturalnych .....	357
18.2. Kwestia działów pierwotnych i sektora surowcowego .....	358
18.3. Kryzys agrarny jako przejaw kryzysu strukturalnego w gospodarce .....	363

18.4. Tendencje rozwojowe sektora surowcowego .....	365
18.5. Efektywność sektora surowcowego .....	366
18.6. Cena zasobu naturalnego .....	370
Zadania sprawdzające .....	372

## **Rozdział 19. Struktura ilościowa gospodarki narodowej i rozrachunek produktu społecznego (Jerzy Grabowiecki) .....**

19.1. PKB w gospodarce zamkniętej .....	380
19.1.1. Ruch okrężny płatności w gospodarce zamkniętej .....	380
19.1.2. PKB jako suma wydatków na dobra i usługi finalne .....	384
19.1.3. PKB jako suma wartości dodanej .....	385
19.1.4. PKB jako suma wynagrodzeń czynników wytwórczych .....	386
19.1.5. Przyptywy i odpływy w rachunku PKB .....	387
19.2. Rachunek PKB w gospodarce otwartej .....	388
19.2.1. Ruch okrężny płatności w gospodarce otwartej .....	388
19.2.2. PNB i mierniki pochodne .....	390
Zadania sprawdzające .....	393

## **Rozdział 20. Finanse publiczne i budżet państwa (Maciej Romatowski) .....**

20.1. Rozmiary i struktura budżetu .....	399
20.2. Deficyt budżetowy i formy jego finansowania .....	403
20.3. Dług publiczny .....	407
20.4. Budżety lokalne .....	409
Zadania sprawdzające .....	410

## **Rozdział 21. Rynek i jego mechanizm (Henryk Wnorowski) .....**

21.1. Pojęcie rynku .....	415
21.2. Mechanizm rynkowy - cena równowagi .....	418
21.3. Ograniczenia mechanizmu rynkowego .....	420
Zadania sprawdzające .....	426

## **Rozdział 22. Praca i rynek pracy (Adam Tomanek) .....**

22.1. Komponenty rynku pracy .....	431
22.2. Nierównowaga na rynku pracy .....	438
22.3. Rodzaje bezrobocia .....	442
22.4. Bezrobocie w teorii neoklasyków i keynesistów .....	445
22.5. Bezrobocie równowagi .....	448
22.6. Państwo a rynek pracy .....	450
Zadania sprawdzające .....	453

## **Rozdział 23. Rynek kapitałowy (Munir Al-Kaber) .....**

23.1. Kapitał w gospodarce współczesnej .....	459
23.2. Proces tworzenia kapitału. Akumulacja i oszczędności .....	461
23.3. Rynek wartości realnych .....	465

23.4. Rynek instrumentów pochodnych .....	468
23.5. Rynek pieniężno-kredytowy .....	470
Zadania sprawdzające .....	473

## **Rozdział 24. Rynek informacji i usług informacyjnych**

(Maciej Romatowski) .....	477
24.1. Informacja jako kategoria ekonomiczna .....	477
24.2. System informacyjny .....	480
24.3. Rynek informacyjny .....	482
Zadania sprawdzające .....	486

## **Rozdział 25. Makroekonomiczna aktywność gospodarcza i cykliczne**

<b>wahania koniunkturalne</b> (Aleksander Maksimczuk) .....	491
25.1. Wprowadzenie. Długookresowa aktywność gospodarcza .....	491
25.2. Pojęcie i charakterystyka cykli koniunkturalnych .....	492
25.3. Fazy cyklu koniunkturalnego .....	496
25.4. Różnorodność interpretacji przyczyn cykliczności .....	502
Zadania sprawdzające .....	506

## **Rozdział 26. Cena kapitału** (Munir Al-Kaber) ..... 509 |

26.1. Akumulacja kapitału w gospodarce współczesnej .....	509
26.2. Rynki kapitałowe a cena kapitału .....	511
26.3. Kredyt i cena kapitału jako instrument polityki gospodarczej .....	514
Zadania sprawdzające .....	516

## **Rozdział 27. Mechanizm ekspansji gospodarczej**

(Kazimierz Meredyk) .....	519
27.1. Społeczne przesłanki ekspansji gospodarczej .....	519
27.2. Produkt narodowy i jego źródła .....	521
27.3. Tempo wzrostu produktu .....	529
27.4. Technika produkcji jako czynnik wzrostu gospodarczego .....	533
Zadania sprawdzające .....	535

## **Rozdział 28. Instytucjonalne aspekty rozwoju gospodarczego**

(Kazimierz Meredyk) .....	539
28.1. Pojęcie instytucji .....	539
28.2. Instytucje a gospodarka .....	541
28.3. Ustrojowe aspekty rozwoju gospodarczego .....	546
28.4. Polityka a gospodarka .....	548
28.5. Ideologia a gospodarka .....	551
Zadania sprawdzające .....	552

**Rozdział 29. Instytucje a sprawność gospodarki**

(Anna Gardocka-Jałowicz) .....	557
29.1. Instytucje a kapitał społeczny .....	557
29.2. Instytucje formalne i nieformalne a gospodarka .....	562
29.3. Teoria kosztów transakcyjnych a gospodarka .....	570
29.4. Teoria agencji a gospodarka .....	571
29.5. Teoria praw własności a gospodarka .....	572
Zadania sprawdzające .....	573

**Rozdział 30. Konkurencyjność zewnętrzna gospodarki narodowej**

(Henryk Wnorowski) .....	577
30.1. Gospodarka światowa i jej istota .....	577
30.2. Atuty gospodarki otwartej .....	580
30.2.1. Wpływ handlu zagranicznego na strukturę dochodu narodowego ..	581
30.2.2. Efektywnościowa funkcja handlu zagranicznego .....	582
30.2.3. Handel zagraniczny a wzrost dochodu narodowego .....	583
30.3. Definicja i istota konkurencyjności .....	585
30.4. Korzyści z handlu zagranicznego w świetle teorii wymiany międzynarodowej .....	587
30.4.1. Przedkapitalistyczne teorie wymiany .....	587
30.4.2. Klasyczne teorie wymiany .....	589
30.4.3. Teorie neoklasyczne .....	591
30.4.4. Współczesne teorie wymiany .....	594
30.5. Procesy integracyjne we współczesnej gospodarce światowej .....	595
30.5.1. Pojęcie międzynarodowej integracji gospodarczej .....	595
30.5.2. Istota międzynarodowej integracji gospodarczej .....	596
30.5.3. Formy międzynarodowej integracji gospodarczej .....	597
30.5.4. Unia Europejska - najbardziej dojrzały przypadek regionalnej integracji gospodarczej .....	599
30.6. Instytucjonalizacja gospodarki światowej po II wojnie światowej .....	601
30.7. Proces globalizacji we współczesnej gospodarce światowej .....	604
Zadania sprawdzające .....	608

**Rozdział 31. Metoda badań nauk ekonomicznych (Kazimierz Meredyk) ....**

31.1. Przedmiot badań nauk ekonomicznych .....	617
31.2. Metoda badań ekonomii .....	623
31.3. Ogólne metody badania rzeczywistości .....	630
Zadania sprawdzające .....	631

## ROZDZIAŁ 30

# KONKURENCYJNOŚĆ ZEWNĘTRZNA GOSPODARKI NARODOWEJ

„Człowiek rozsądny przystosowuje się do świata,  
nierozsądny stara się przystosować świat do siebie.”

*Bernard Shaw*

W tym rozdziale pokażemy istotę i konsekwencje otwarcia gospodarki, porównując ją z gospodarką zamkniętą. W tych warunkach wskażemy na potrzebę bycia konkurencyjnym, zajmiemy się korzyściami z handlu zagranicznego, opiszemy także najważniejsze tendencje we współczesnej gospodarce światowej.

### 30.1. Gospodarka światowa i jej istota

Międzynarodowy podział pracy jest zjawiskiem historycznym i stanowi szczególną formę ewolucji społecznego podziału pracy, dokonującego się między podmiotami prowadzącymi działalność gospodarczą w obrębie różnych organizmów państwowych.

Mógł on zaistnieć przy spełnieniu dwóch warunków:

- pojawianiu się nadwyżek produkcyjnych w jednych krajach i możliwości ich zbytu w innych;
- pojawieniu się możliwości przemieszczania rosnącej ilości towarów między różnymi gospodarkami, często na znaczne odległości (rozwój odpowiedniej infrastruktury organizacyjno-ekonomicznej i technicznej).

Przyjmując wyżej zamieszczoną definicję międzynarodowego podziału pracy, pierwszych jego przejawów można się dopatrzeć w starożytności, gdyż już wówczas dochodziło do incydentalnych aktów wymiany międzynarodowej. Wraz z rozwojem społeczno-gospodarczym były one coraz częstsze, a gwałtowny rozwój wymiany nastąpił wraz z umocnieniem się rewolucji przemysłowej w Europie



Zachodniej, która znacząco się przyczyniła zarówno do wzrostu produkcji, jak i do rozwoju możliwości przemieszczania towarów na znaczne odległości.

Międzynarodowy podział pracy jest określony przez:

1. **Warunki naturalne** - istotne z punktu widzenia ewentualnej specjalizacji, takie jak: położenie geograficzne, klimat, zasoby naturalne, gleby, czynniki demograficzne. We wczesnych stadiach rozwoju społecznego o charakterze produkcji poszczególnych krajów, wielkości i strukturze ich wymiany zagranicznej decydowały przede wszystkim warunki naturalne. Jednak w miarę wzrostu rozwoju postępu technicznego, znaczenie czynników naturalnych stawało się coraz mniejsze, nie decydują już one o ogólnym charakterze specjalizacji poszczególnych krajów, lecz jedynie tworzą ogólne ramy bardziej lub mniej sprzyjające określonemu rodzajowi produkcji. (Nie należy rozumieć, iż warunki naturalne przestają być barierą rozwoju gospodarczego).
2. **Osiągnięty poziom rozwoju gospodarczego i istniejącą strukturę gospodarczą** - jako efekt drogi historycznej, jaką przebyła dana gospodarka. Jako najważniejsze warunki z tej grupy należy wymienić: nagromadzone zasoby kapitałowe, stan infrastruktury gospodarczej, poziom techniczny aparatu wytwórczego, istniejące rozwiązania instytucjonalno-systemowe. Warunki te decydują przede wszystkim o dynamice i strukturze wzrostu gospodarczego oraz o efektywności realizowanych inwestycji.
3. **Czynniki systemowe** - wpływające na miejsce danej gospodarki w międzynarodowym podziale pracy przez sposób określania celów, kierunków i warunków rozwoju społeczno-gospodarczego. (Ilustracją negatywnego oddziaływania tych czynników jest przykład byłych krajów socjalistycznych, których udział w międzynarodowym podziale pracy był ograniczony).
4. **Zdarzenia i sytuacje nieprzewidywalne** - takie jak wojny, klęski żywiołowe.
5. **Czynniki zewnętrzne** - oddziaływanie pozostałych krajów o różnym potencjale ekonomicznym. Oddziaływania te mogą być dodatnie bądź ujemne, w zależności od zdolności danego kraju do selekcji bodźców płynących z zewnątrz.

Międzynarodowy podział pracy oznacza tworzenie się więzi gospodarczych między podmiotami zlokalizowanymi w różnych krajach, natomiast rozwój międzynarodowego podziału pracy sprawia, iż więzi te stają się coraz mocniejsze. W konsekwencji dochodzi do ukształtowania systemu określanego mianem gospodarki światowej.

Przez pojęcie gospodarki światowej rozumiemy historycznie ukształtowany system trwałych powiązań produkcyjnych, technologicznych, wymiennych, finansowych i instytucjonalnych między gospodarstwami narodowymi różnych krajów, włączający je w ogólnoswiatowy proces produkcji i wymiany.

W tak sformułowanej definicji najistotniejszy jest przymiotnik „trwałe”. Jak wspomniano wcześniej, pewnych powiązań między gospodarkami krajowymi można się doszukać już w starożytności, nie miały one jednak charakteru trwałego. O takich związkach możemy mówić na przełomie XV i XVI wieku w odniesieniu do systemu gospodarki europejskiej. Natomiast kształtowanie gospodarki światowej o charakterze globalnym ma miejsce w drugiej połowie XIX wieku.

Gospodarka światowa jest więc historyczną kategorią ekonomiczną, mającą charakter dynamiczny. Podlega ona ciągłemu rozwojowi, a charakter powiązań między poszczególnymi elementami ulega nieustannym zmianom. W dotychczasowej historii funkcjonowania gospodarki światowej możemy mówić o jej dwóch systemach.

Pierwszy to ukształtowany w ciągu XIX wieku tradycyjny system gospodarki światowej i międzynarodowego podziału pracy. Charakteryzował się on ukształtowaniem podziału świata na centrum przemysłowe, handlowe i finansowe z jednej strony, oraz zaplecze surowcowo-rolnicze i rynki zbytu dla towarów przemysłowych wytwarzanych przez centrum z drugiej. Wspomniane centrum stanowiły kraje Europy Zachodniej. Taka struktura międzynarodowego podziału pracy przetrwała w zasadzie do II wojny światowej.

Europa Zachodnia wraz z szybko rozwijającym się przemysłem zgłaszała zapotrzebowanie na surowce, które w coraz większej mierze musiało być pokrywane importem. Zapotrzebowanie na siłę roboczą powodowało migrację ze wsi do miast, w konsekwencji rosło zapotrzebowanie na żywność, które nie mogło być w całości pokryte produkcją krajową. Specjalizacja stawała się coraz bardziej widoczna, a dwubiegunowa struktura tradycyjnego, międzynarodowego podziału pracy stała się faktem.

Należy zauważyć, że tak ukształtowany układ powiązań ekonomicznych wzmocniony był innymi czynnikami, a zwłaszcza systemem panowania kolonialnego. Współzależności krajów Azji, Afryki i Ameryki Łacińskiej z metropoliami zachodnioeuropejskimi sankcjonowały, oprócz więzów ekonomicznych, więzy polityczno-administracyjne.

Drugi system gospodarki światowej to współczesna gospodarka światowa. Jak zauważyliśmy wcześniej, powstała ona po drugiej wojnie światowej, chociaż dezintegracja systemu poprzedniego rozpoczęła się znacznie wcześniej, a jej podłoże stanowiły przede wszystkim:

- następstwa I wojny światowej, rewolucja w Rosji i emancypacja krajów zależnych;
- współzawodnictwo ekonomiczne, ideologiczne i militarne państw Zachodu ze Związkiem Radzieckim;
- zmiany w układzie sił wewnętrznych poszczególnych grup krajów i powstanie w ich obrębie nowych ośrodków dominujących;
- gwałtowne przyspieszenie postępu technicznego oraz rozwój tych osiągnięć ekonomiczno-organizacyjnych, które służą tworzeniu nowych rozwiązań technicznych i wdrażaniu ich do produkcji.

Co decyduje o odróżnieniu współczesnej gospodarki światowej od tradycyjnego międzynarodowego podziału pracy?:

- **zmiany ilościowe** - ogólne proporcje udziału poszczególnych grup krajów w produkcji światowej zmieniły się na niekorzyść krajów najbardziej rozwiniętych. Ich przewaga nie jest już tak przygniatająca jak w okresie tradycyjnego międzynarodowego podziału pracy;
- **zmiany jakościowe** - obejmują przekształcenia struktury handlu międzynarodowego oraz struktury podmiotowej gospodarki światowej. Strukturę tę dzisiaj tworzą: przedsiębiorstwa krajowe, korporacje transnarodowe, gospodarki narodowe, regionalne ugrupowania integracyjne i międzynarodowe organizacje gospodarcze.

### 30.2. Atuty gospodarki otwartej

We współczesnym świecie nie ma kraju, który nie uczestniczyłby w międzynarodowym podziale pracy, a tym samym nie prowadziłyby wymiany zagranicznej. To handel zagraniczny otwiera gospodarkę w stosunku do świata zewnętrznego, umiędzynarodawia ją, przekształca w podmiot międzynarodowej wymiany towarowej.

Rozumując w ten sposób, gospodarkę otwartą możemy zdefiniować jako gospodarkę ekonomicznie powiązaną ze światem zewnętrznym, z której wypływają na rynki zagraniczne strumienie krajowych dóbr i usług, a w charakterze ekwiwalentu wpływają do niej dobra i usługi pochodzenia zagranicznego. Drugą warstwę tych przepływów stanowią strumienie środków walutowo-pięniężnych, które obsługują międzynarodową wymianę towarów i w której uczestniczą banki.

Gospodarka zamknięta jest przeciwieństwem gospodarki otwartej i oznacza izolację gospodarki narodowej od otoczenia zewnętrznego, odcięcie od handlu zagranicznego, zorientowanie na własne siły i środki oraz na wymianę dóbr i usług wyłącznie w granicach państwowych. Taka gospodarka jest we współczesnych warunkach jedynie konstrukcją myślową. Ma ona jednak istotne znaczenie dla potrzeb badawczych, gdyż porównanie gospodarki otwartej z zamkniętą po-

zwała na wskazanie korzyści płynących z uczestnictwa kraju w międzynarodowej współpracy gospodarczej.

Najogólniej można wyróżnić trzy płaszczyzny pozytywnego wpływu handlu zagranicznego na gospodarkę narodową.

### *30.2.1. Wpływ handlu zagranicznego na strukturę dochodu narodowego*

Produkt krajowy w każdej gospodarce, w ostatecznym rachunku, dzieli się na część konsumowaną (KS) i część inwestowaną (I). Innymi słowy:

$$Y = KS + I. \quad (30.1)$$

Można mieć jednak wątpliwości, czy towarowa struktura wytworzonego produktu krajowego jest przystosowana do potrzeb konsumpcyjnych i inwestycyjnych, czy też wymaga odpowiedniej transformacji. Trzeba w tym miejscu powiedzieć, iż we współczesnych warunkach struktura produkcji poszczególnych krajów jest wyspecjalizowana, a potrzeby społeczne mają z natury charakter uniwersalny. W gospodarce zamkniętej w krótkim okresie istnieje stosunkowo niewielka możliwość zmiany struktury dochodu narodowego, przez co zsynchronizowanie tych struktur na gruncie gospodarki zamkniętej jest mało realne. Nieuwzględnienie handlu zagranicznego powoduje, że między rzeczową strukturą produkcji a strukturą potrzeb społecznych powstaje trudna do przewyciężenia sprzeczność. Jest bowiem oczywiste, że w gospodarce zamkniętej akumulacja realizowana w górnictwie czy rolnictwie, a więc mająca konkretną postać, tylko w niewielkim stopniu może zostać przeznaczona na inwestycje w innych działach. Inaczej możemy powiedzieć, iż w krótkim okresie struktura dochodu narodowego powstającego w gospodarce zamkniętej oraz możliwości jej zmiany są ograniczone elastycznością istniejącego aparatu wytwórczego.

Jedynym czynnikiem, który w znacznym stopniu może uniezależnić strukturę dochodu narodowego, podzielonego od struktury istniejącego w danym kraju aparatu wytwórczego, jest handel zagraniczny z jego immanentną zdolnością do strukturalnej transformacji wytwarzanej w kraju produkcji. W selektywnie ukształtowanej strukturze produkcji, która jest włączona do międzynarodowego podziału pracy, występują zarówno nadwyżki określonych dóbr i usług (nadwyżki w stosunku do popytu wewnętrznego), jak i niedobory innych dóbr i usług, których się w kraju nie wytwarza albo wytwarza w ograniczonych ilościach. Nadwyżki towarowe trzeba więc wyeksportować, a brakujące towary uzupełnić za pomocą importu. W procesie operacji importowo-eksportowych struktura towarowa wytworzonego produktu krajowego podlega zwykle głębokim zmianom. Następuje przejście od struktury niekompletnej, wyspecjalizowanej, asortymentowo ubogiej do struktury rozbudowanej, wzbogaconej pod względem asortymento-

wym, uniwersalizowanej i w konsekwencji przystosowanej do potrzeb konsumpcyjnych i inwestycyjnych społeczeństwa.

Import towarów nie wytworzonych w danym kraju ma duże znaczenie przede wszystkim dla krajów małych i średnich. Na ogół bowiem są one dość ubogie w surowce mineralne, mają słabo zróżnicowany klimat, a co za tym idzie małe możliwości różnicowania upraw rolnych. Dlatego import niektórych surowców i niektórych dóbr konsumpcyjnych jest zasadniczym warunkiem rozwoju gospodarczego tych krajów. W sytuacjach szczególnych handel zagraniczny stanowi jedyny sposób rozwiązania problemu niedoborów niektórych artykułów rolnych jako konsekwencji klęsk żywiołowych.

### 30.2.2. *Efektywnościowa funkcja handlu zagranicznego*

Handel zagraniczny może także wpływać na efektywność gospodarowania, czyli może przyczyniać się do racjonalniejszego użytkowania posiadanego zasobu czynników produkcji. W analizie efektywności w dalszym ciągu będziemy się posługiwać metodą konfrontacji gospodarki otwartej z zamkniętą. Zrozumiałą rzeczą jest, że aby zaspokajać popyt wewnętrzny w gospodarce zamkniętej należy dążyć do uniwersalizacji struktury produkcji. Nadmierna uniwersalizacja struktury produkcji - to mała jej specjalizacja i rozproszenie zasobów narodowych na zbyt szerokim froncie działalności produkcyjnej. Prowadzi to w konsekwencji do obniżenia efektywności wszystkich czynników produkcji, w tym także efektywności inwestycji. Na tej podstawie można twierdzić, iż gospodarce zamkniętej, zwłaszcza w krajach średnich i małych, odpowiada niska efektywność gospodarowania.

Gospodarka otwarta, włączając się do międzynarodowego podziału pracy, może odejść od autarkicznej struktury produkcji i skoncentrować zasoby narodowe na wyspecjalizowanych dziedzinach działalności produkcyjnej. Wykorzystanie handlu zagranicznego w charakterze czynnika rozwoju wewnętrznego pozwala polepszyć techniczno-ekonomiczne, a także jakościowe i użytkowe wskaźniki produkcji, co w konsekwencji prowadzi do wzrostu jej efektywności ekonomicznej. W gospodarce otwartej zwiększa się również efektywność nakładów inwestycyjnych.

Spojrzenie na wpływ handlu zagranicznego na efektywność czynników produkcji w kategoriach najbardziej ogólnych wydaje się proste i oczywiste. Pewne trudności mogą się pojawiać, jeśli chcemy rozstrzygać zagadnienia bardziej konkretne. Trzeba wybrać jakieś jedno podejście i konsekwentnie je stosować. W tym rozdziale dominować będzie podejście, które możemy nazwać strukturalnym, tzn. że handel zagraniczny będziemy rozpatrywać z punktu widzenia zmian, jakie wnosi on do struktury produkcji, a dopiero później będziemy zastanawiać się nad tym, jakie stąd wypływają konsekwencje dla efektywności jej czynników.

Specjalizacja kraju, jako konsekwencja gospodarki otwartej, w produkcji określonych dóbr jest długotrwałym procesem odbywającym się zarówno w wyniku funkcjonowania sił rynkowych, jak i interwencjonizmu państwa, zapewnia ukształtowanie w danym kraju struktury także eksportu i importu, będącej odzwierciedleniem przewagi danego kraju nad innymi w wytwarzaniu określonych dóbr i usług. Źródła tej przewagi wyjaśnimy później, omawiając teorie wymiany międzynarodowej.

Specjalizacja kraju w produkcji określonych towarów w różnoraki sposób wpływa na wzrost efektywności gospodarowania. Główne jej elementy to:

1. obniżenie jednostkowych kosztów wytwarzania;
2. umożliwienie pełniejszego wykorzystania aparatu produkcyjnego;
3. szybsze gromadzenie doświadczeń w wytwarzaniu poszczególnych towarów;
4. większe możliwości korzystania z osiągnięć postępu technicznego.

Aspekt specjalizacji nie wyczerpuje pozytywnego oddziaływania handlu zagranicznego na poprawę efektywności gospodarowania. Spośród innych sposobów należy wymienić transfer technologii oraz konkurencyjność wyrobów zagranicznych na rynku krajowym.

Import nowoczesnej technologii jest najtańszym, a często jedynym sposobem zlikwidowania luki technologicznej, dzielącej kraje wysoko rozwinięte i kraje opóźnienia gospodarczego. Zakup licencji bądź linii produkcyjnej zwykle opłaca się bardziej niż tworzenie danej dziedziny wytwarzania od podstaw. Poza tym czas realizacji jest znacznie krótszy przy zakupie licencji.

Pojawienie się na rynku krajowym, obok towarów rodzimych, także towarów zagranicznych zaspokajających te same potrzeby społeczne może także mieć pozytywny wpływ na koszty wytwarzania i jakość dóbr krajowych. Ich producenci, chcąc się utrzymać na rynku, zostaną zdopingowani do poprawy efektywności wytwarzania i dystrybucji swoich dóbr.

### 30.2.3. *Handel zagraniczny a wzrost dochodu narodowego*

W gospodarce zamkniętej wielkość dochodu narodowego jednoznacznie określa rozmiary konsumpcji i inwestycji:

$$Y = KS + I, \quad (30.2)$$

gdzie:

Y – dochód narodowy, I – inwestycje, KS – konsumpcja.

W gospodarce otwartej równanie to zmieni postać:

$$Y = KS + I + EXP - IMP. \quad (30.3)$$



Wynika z niego, iż w gospodarce otwartej możliwa jest sytuacja, kiedy wielkość dochodu narodowego wytworzonego w danym kraju nie będzie równa wielkości dochodu narodowego podzielonego. Jeżeli wielkość eksportu będzie większa od wielkości importu, to dochód narodowy podzielony będzie mniejszy od wytworzonego. Natomiast jeśli wielkość eksportu będzie mniejsza od wielkości importu, to dochód narodowy podzielony będzie wyższy od wytworzonego. Tego rodzaju możliwość ma duże znaczenie dla dynamiki wzrostu gospodarczego, gdyż umożliwia łączne zwiększenie wielkości absorpcji ponad wielkość dochodu wytworzonego w kraju.

Z drugiej strony stwarza to określone zagrożenia powstania znaczących zobowiązań wobec zagranicy. Jeśli po okresie nadwyżki importu nad eksportem nie nastąpi okres przewagi eksportu nad importem, kraj nie będzie w stanie spłacać swoich wcześniejszych zobowiązań.

Należy przypomnieć, iż w ujęciu J.M. Keynesa, w warunkach istnienia wolnych mocy wytwórczych, wielkość powstającego dochodu narodowego jest określona przez wielkość popytu. W gospodarce zamkniętej popyt określa wielkość środków, jaką społeczeństwo danego kraju jest gotowe przeznaczyć na inwestycje i konsumpcję. Każdy dodatkowy wzrost popytu poprzez zwiększenie inwestycji powoduje zwielokrotniony poprzez działanie mnożnika efekt dochodowy:

$$MN = \frac{1}{1 - \frac{\Delta KS}{\Delta Y}} \quad (30.4)$$

Inaczej wygląda sytuacja w gospodarce otwartej, gdzie wielkość popytu, a w konsekwencji dochodu narodowego, zależy od poziomu eksportu i importu. Import ma wpływ na konstrukcję mnożnika w gospodarce otwartej, eksport natomiast stanowi dodatkowy impuls mogący zapoczątkować działanie mechanizmu mnożnikowego.

Wielkość mnożnika w gospodarce otwartej:

$$Y = KS + OS + IMP, \quad (30.5)$$

gdzie:

KS – konsumpcja,

O – oszczędności,

IMP – import.

$$\Delta Y = \Delta KS + \Delta OS + \Delta IMP \quad (30.6)$$

Po podzieleniu obu stron równania 30.6 przez  $\Delta Y$  otrzymujemy:

$$\frac{\Delta Y}{\Delta Y} = 1 = \frac{\Delta KS}{\Delta Y} + \frac{\Delta OS}{\Delta Y} + \frac{\Delta IMP}{\Delta Y}, \quad (30.7)$$

$$1 - \frac{\Delta KS}{\Delta Y} = \frac{\Delta OS}{\Delta Y} + \frac{\Delta IMP}{\Delta Y}. \quad (30.8)$$

Zc wzoru na mnożnik w gospodarce zamkniętej:

$$MN_z = \frac{1}{1 - \frac{\Delta KS}{\Delta Y}}, \quad (30.9)$$

wyprowadzamy wzór na mnożnik w gospodarce otwartej:

$$MN_o = \frac{1}{\frac{\Delta OS}{\Delta Y} + \frac{\Delta IMP}{\Delta Y}}, \quad (30.10)$$

gdzie:

$$\frac{\Delta OS}{\Delta Y} - \text{krańcowa skłonność do oszczędności,}$$

$$\frac{\Delta IMP}{\Delta Y} = \lambda - \text{krańcowa skłonność do importu.}$$

### 30.3. Definicja i istota konkurencyjności

W literaturze zasadniczo wyróżniamy dwa podejścia w budowaniu definicji konkurencyjności:

- 1) **statyczne** i w oparciu o nie wyróżniamy **konkurencyjność wynikową** (czyli pozycję konkurencyjną lub poziom konkurencyjności). Każdy kraj, sektor, czy też przedsiębiorstwo zajmują jakąś pozycję konkurencyjną w danej chwili, co można zobrazować za pomocą różnych mierników, wskaźników, rankingów, pokazując po prostu jak jest. Jeszcze inaczej mówiąc, jest to podejście fotograficzne pokazujące nasze miejsce na tle innych w danym momencie;
- 2) **dynamiczne**, w oparciu o które wyodrębniamy **konkurencyjność czynnikową** (inaczej długookresową zdolność do konkutowania, lub zdolność konkurencyjną). Jest to pojęcie szersze od poprzedniego, konkurencyjność wynikowa jest zewnętrznym przejawem konkurencyjności czynnikowej w danym momencie.

Jak już sama nazwa konkurencyjność czynnikowa wskazuje, zależy ona od wielu czynników, do których należy zaliczyć:

- 1) wielkość posiadanych zasobów naturalnych, w tym: położenie, klimat, naturalne drogi wodne itp.;



- 2) odziedziczona po poprzednich pokoleniach szeroko rozumiana infrastruktura (inaczej nagromadzone bogactwo);
- 3) wielkość i jakość zasobów ludzkich;
- 4) wielkość zasobów kapitałowych;
- 5) podatność na uleganie wpływom otoczenia międzynarodowego.

Czynniki te określają konkurencyjność w sensie potencjału, jaki posiada dany kraj. Sam fakt posiadania określonych zasobów naturalnych, ludzkich, kapitałowych czy konkretnego położenia geograficznego, czy geopolitycznego jeszcze niewiele znaczy, bo nie wiadomo, jak ten potencjał będzie wykorzystany.

Rys. 30.1.

## Definicje i czynniki konkurencyjności

Konkurencyjność <i>mikro</i> przedsiębiorstwa	Konkurencyjność <i>mezo</i> sektory/regiony	Konkurencyjność <i>makro</i> gospodarki narodowe	Konkurencyjność <i>mega</i> grupy krajów, ugrupowania integracyjne
<p><b>Konkurencyjność wynikowa</b> (pozycja lub poziom konkurencyjności) <i>fotografia stanu na dany dzień.</i></p> <p><b>Konkurencyjność czynnikowa</b> (długookresowa lub zdolność konkurencyjna) zależy od dwóch grup czynników.</p> <p><b>Czynniki pasywne</b> (czynniki określające potencjał rozwojowy) :</p> <ol style="list-style-type: none"> <li>a. wielkość posiadanych zasobów naturalnych, w tym: położenie, klimat, naturalne drogi wodne itp.,</li> <li>b. odziedziczona po poprzednich pokoleniach szeroko rozumiana infrastruktura, inaczej nagromadzone bogactwo,</li> <li>c. wielkość i jakość zasobów ludzkich,</li> <li>d. wielkość zasobów kapitałowych,</li> <li>e. podatność na uleganie wpływom otoczenia międzynarodowego.</li> </ol> <p><b>Czynniki dynamiczne</b> (decydujące o efektywności wykorzystania potencjału):</p> <ol style="list-style-type: none"> <li>a. system społeczno-gospodarczy,</li> <li>b. polityka ekonomiczna rządu,</li> <li>c. jakość instytucji i ich stabilność.</li> </ol>			

Źródło : Opracowanie własne.

Dlatego tę grupę czynników określamy często mianem **czynników pasywnych**, ponieważ ich efektywne użycie jest możliwe, ale nie jest pewne. Istnieje niebezpieczeństwo, np. na skutek narzuconego systemu społeczno-ekonomicznego, wojen, czy złych wyborów w zakresie kierunku czy charakteru polityki ekonomicznej, że potencjał ten nie będzie należycie wykorzystany, aby zwiększyć konkurencyjność.

Stąd jeszcze jedna grupa czynników, które reprezentują sobą pewien element dynamiczny, czynnik sprawczy, możliwość zamiany potencjału czy atutów (assets) w nową jakość poprzez zespół odpowiednich działań (*processes*). A te czynniki to przede wszystkim:

- 1) system społeczno-gospodarczy;
- 2) polityka ekonomiczna rządu;
- 3) jakość instytucji i ich stabilność.

Wielość czynników decydujących o konkurencyjności oraz ich różny charakter (czynniki aktywne i pasywne) wymaga także innego omówienia w kontekście konkretnych potrzeb badawczych. Inny, bowiem zestaw czynników, i o innej wadze będzie decydować o konkurencyjności kraju, sektora czy pojedynczych przedsiębiorstw. Dlatego też metodologia badań musi być dostosowana do konkretnego szczebla agregacji ekonomicznego obszaru, podlegającego analizie. Próba przedstawienia złożoności zagadnienia konkurencyjności, które musi uwzględniać zarówno szczebel agregacji (makro, mezo, mikro) jak i kwestię poziomu i zdolności konkurencyjnej, a także różnego charakteru czynniki konkurencyjności przedstawione są na rys. 30.1.

### **30.4. Korzyści z handlu zagranicznego w świetle teorii wymiany międzynarodowej**

Są dwie główne przyczyny, dla których kraje włączają się w sferę wymiany międzynarodowej, przy czym każda z nich wyjaśnia zarazem korzyści, jakie wynikają z takiej wymiany. Po pierwsze kraje, podobnie jak poszczególni ludzie różnią się między sobą i z różnic tych mogą czerpać wymierne korzyści, pod warunkiem że ułożą wzajemne stosunki w taki sposób, iż każdy z nich będzie się specjalizował w tym, co wykonuje stosunkowo dobrze. Po drugie kraje prowadzą wymianę w celu uzyskania korzyści wynikających ze skali produkcji<sup>134</sup>.

#### *30.4.1. Przedkapitalistyczne teorie wymiany*

Handel międzynarodowy i korzyści z niego płynące były przedmiotem zainteresowania licznych autorów już w czasach starożytnych, kiedy ekonomia poli-

---

<sup>134</sup> P.R. Krugman, M. Obstfeld, Międzynarodowe stosunki gospodarcze, Wydawnictwo Naukowe PWN, Warszawa 1993, s. 17.

tyczna nie była jeszcze rozwinięta. Początki teorii handlu międzynarodowego w tym okresie były bardzo specyficzne, a ich przedstawienie jest rzeczą bardzo trudną. Wynika to m.in. z bardzo długiego okresu objętego obserwacją, na który składają się co najmniej trzy rodzaje sposobów produkcji. Z drugiej strony literatura tego okresu dzieli się na wiele grup narodowych, co biorąc pod uwagę jej różnorodny charakter, utrudnia proces uogólnienia i syntezy. W niniejszej pracy przyjmiemy za Z. Foltińskiego<sup>135</sup>, trzy zasadnicze kierunki myślowe.

Są nimi: psychoza lęku przed brakiem towarów, dogmat słusznej ceny oraz doktryna merkantylizmu. Określają one ogólne zasady, którymi kierowano się przy prowadzeniu handlu międzynarodowego we wspomnianych wyżej sposobach produkcji. Bez wątpienia dostarczyły także wielu cennych przemyśleń i wniosków twórcom ekonomii, bez których jej rozwój zapewne nie przebiegałby tak szybko.

### **Psychoza lęku przed brakiem towarów**

Niektórzy przedstawiciele ekonomii burżuazyjnej utrzymują, że już w starożytności funkcjonowała gospodarka światowa. Pogląd ten wydaje się być nieco naciągany, jednak na pewno już wówczas istniał stosunkowo mocno rozwinięty międzynarodowy podział pracy. Ówczesne mocarstwa - Grecja, Fenicja i Rzym - prowadziły wymianę handlową, której towarzyszyła ekspansja terytorialna, polityczna i gospodarcza. Decydowała o tym przede wszystkim potęga polityczna i militarna, tym niemniej kontrybucje od podbitych narodów płynęły szerokim strumieniem do imperiów. Właśnie ta zasada, zgodnie z którą władcy ówczesnych mocarstw i ich mieszkańcy dążyli do uzyskania możliwie jak największej dóbr, oferując w zamian jak najmniej, charakteryzująca istotę ówczesnego handlu międzynarodowego, określana bywa jako psychoza lęku przed brakiem towarów.

Działanie tej zasady jest szczególnie widoczne w funkcjonowaniu Imperium Rzymskiego. Rzymianie nie byli zainteresowani produkcją dóbr na eksport do regionów, które podbili. Ich postępowanie nacechowane było dążeniem do uzyskania możliwie jak największej ilości towarów od innych narodów, aby w ten sposób zdobyć jak najwięcej czasu na Igrzyska w Colosseum. Nigdzie jednak w literaturze świata starożytnego nie można znaleźć śladów psychozy lęku przed brakiem towarów.

### **Dogmat słusznej ceny**

Wraz z powstaniem w Europie systemu feudalnego, uruchomiony został proces wyzwolenia i usamodzielniania się władzy lokalnej. Wzrastała rola Kościoła, a głównym zajęciem ludności było rolnictwo. Podział pracy obejmował

---

<sup>135</sup> Z. Foltiński, *Teoria handlu międzynarodowego*, PWN, Warszawa 1970, s. 28.

niewiele czynności, tylko klasztory produkowały pewne nadwyżki towarów. Wszystko to sprawiło, iż zmieniło się podejście do rozwoju handlu międzynarodowego, który miał niewielki zasięg. Działalność handlowa w ogóle, w tym także na skalę międzynarodową, traktowana była przez Kościół z dużą dozą nieufności, a osiąganie zysku z handlu było nieuczciwością. Dominowała wówczas tzw. doktryna słusznej ceny<sup>136</sup>. Zgodnie z tym dogmatem, każdy towar ma swoją słuszną cenę, powyżej lub poniżej której nie powinien być sprzedawany. Słuszna cena z kolei to taka cena, która pokrywa koszty produkcji, lecz nie więcej.

Istotą koncepcji słusznej ceny było napiętnowanie wzajemnego oszukiwania się, jednak w trakcie rozwoju handlu (mniej więcej od XIII wieku), za słuszną uznaje się taką cenę, która kształtuje się na rynku. Jeżeli importer z kraju A kupuje po niskiej cenie towar znajdujący się w obfitości w kraju B, a następnie sprzedaje go we własnym kraju, gdzie jest towarem rzadkim, w związku z czym uzyskuje cenę wyższą, to obie ceny są słuszne. Konsument w żadnym wypadku nie jest oszukiwany i nie płaci więcej, ponieważ płaci cenę panującą na jego rynku, a więc cenę słuszną. Wymiana taka jest wymianą ekwiwalentną, a jednak importer otrzymuje swój zysk i to zupełnie legalnie i sprawiedliwie, gdyż nie wyrządzając krzywdy jakimkolwiek konsumentowi, przysparza korzyści obu krajom.

### **Doktryna merkantylizmu**

Rozpad feudalizmu, początek formowania się w Europie Zachodniej państw narodowych, rozwój monarchii absolutnej oraz wykształcenie się systemu kapitalistycznego to podłoże rozwoju doktryny tem teoretycznych poglądów, upatrujących źródeł bogactwa narodowego w zasobach kruszców szlacheckich. Główni wyznawcy tej doktryny jako podstawowe narzędzie jej realizacji widzieli handel zagraniczny, a konkretnie dodatnie saldo tego handlu. Starano się to osiągać za pomocą środków fiskalnych i administracyjnych. Wypracowano cały system tzw. merkantylistycznej polityki handlowej, polegającej na popieraniu eksportu i produkcji na eksport (premie, subwencje) oraz na ograniczaniu przywozu z zagranicy (cła, ograniczenia i zakazy przywozu). Teoria wymiany międzynarodowej i polityki handlowej w tym okresie stanowiła więc centralną część kształtującej się ogólnej teorii ekonomii.

#### *30.4.2. Klasyczne teorie wymiany*

Ekonomiści klasyczni przedstawili bardziej rozwiniętą dzynarodowej. A. Smith jako pierwszy zakwestionował merkantylistyczną teorię bogactwa narodowego i merkantylistyczny system ograniczeń w handlu między-

---

<sup>136</sup> Międzynarodowe stosunki gospodarcze, (red.) A. Budnikowski, E.Kawecka-Wyrzykowska, PWE, Warszawa 1996, s. 64.

narodowym. Wspólnie z D. Ricardo jako główne źródło bogactwa traktowali rozmiary produkcji, a nie posiadane zasoby kruszców szlachetnych. Zarówno teoria A. Smitha, jak i D. Ricardo opierały się na kilku upraszczających założeniach:

- istnienie doskonałej konkurencji w skali krajowej i międzynarodowej;
- pełna mobilność czynników produkcji wewnątrz kraju i brak mobilności między krajami;
- w modelu pomija się koszty transportu i bariery handlowe;
- występują tylko dwa kraje, dwa towary i jeden czynnik produkcji - siła robocza:
  - A, B – kraje,
  - X, Y – towary,
  - $L^A$ ,  $L^B$  – zasoby siły roboczej w kraju A i B,
  - $a_{LX}$  – współczynnik mówiący, jaki nakład siły roboczej potrzebny jest do wyprodukowania jednostki towaru X w kraju A,
  - $a_{LY}$ ,  $b_{LX}$ ,  $b_{LY}$  – analogicznie.

Adam Smith przyjął, że największe korzyści przynosi wolny handel, mechanizm wolnej konkurencji wymusza po prostu efektywny sposób alokacji. Według A. Smitha podstawą specjalizacji w międzynarodowym podziale pracy były absolutne różnice w poziomie kosztów wytwarzania w poszczególnych krajach. Jeżeli  $a_{LX} < b_{LX}$  i  $a_{LY} > b_{LY}$ , to kraj A powinien specjalizować się w produkcji dobra X, a kraj B w produkcji dobra Y.

### Teza teorii

Każdy kraj powinien się specjalizować w produkcji dla siebie i na eksport tych towarów, które wytwarza absolutnie taniej.

Teoria kosztów absolutnych, aczkolwiek postępową w odniesieniu do ujęcia merkantylistów, wyjaśniała zaledwie szczególny przypadek, kiedy jeden kraj wytwarzał jedno dobro taniej, natomiast drugie dobro drożej.

Rzeczywistość bywa jednak zwykle bardziej skomplikowana. Jaka winna być specjalizacja, jeżeli  $a_{LX} < b_{LX}$  i  $a_{LY} < b_{LY}$ ? Odpowiedź na to pytanie jest zasługą D. Ricardo, który wskazał możliwości korzystnej specjalizacji międzynarodowej nawet wtedy, gdy kraj wytwarza wszystkie towary drożej od innego kraju. Uzasadnienie do wzajemnie korzystnej wymiany istnieje już wtedy, gdy występują względne różnice kosztów wytwarzania różnych towarów w poszczególnych krajach. Jest to warunek wystarczający do uzyskiwania korzyści z wymiany przez wszystkich jej uczestników.

### Teza teorii

Każdy kraj powinien specjalizować się w produkcji dla siebie i na eksport tych towarów, które wytwarza względnie taniej, bądź względnie mniej drogo.

Jest to słynna teoria kosztów komparatywnych.

**Tabela 30.1.**

Korzyści ze specjalizacji i wymiany międzynarodowej w modelu kosztów komparatywnych

Wyszczególnienie	Kraj A (Anglia)		Kraj B (Portugalia)	
	$X_a$ sukno	$Y_a$ wino	$X_b$ sukno	$Y_b$ wino
	Brak specjalizacji, każdy kraj wytwarza oba produkty			
	Relacja wymienna kraju A $6X_a = 5Y_a$		Relacja wymienna kraju B $8X_b = 9Y_b$	
Nakład pracy	100 rob.	120 rob.	90 rob.	80 rob.
Produkcja	$X_a$	$Y_a$	$X_b$	$Y_b$
Eksport				
Import				
Konsumpcja	$X_a$	$Y_a$	$X_b$	$Y_b$
	Specjalizacja kraju A w produkcji dobra $X_a$		Specjalizacja kraju B w produkcji dobra $Y_b$	
	Relacje wymienne $1X_a = 1Y_b$			
Nakład pracy	220 rob.			170 rob.
Produkcja	$2,2X_a$			$2,125Y_b$
Eksport	$X_a$			$Y_b$
Import		$Y_b$	$X_a$	
Konsumpcja	$1,2X_a$	$Y_b$	$X_a$	$1,125Y_b$
Korzyści ze specjalizacji	$0,2X_a$			$0,125Y_b$

Źródło: J. Słodaczuk, Z. Kamecki, P. Bożyk, Międzynarodowe stosunki ekonomiczne. Teoria i polityka, Warszawa 1983, tabl. I.1, s. 19.

D. Ricardo wyjaśnił swoją tezę na przykładzie dwóch krajów: Anglii i Portugalii, wytwarzających dwa towary: sukno i wino, przy czym:

- 1) w Anglii do produkcji sukna w ciągu roku potrzeba pracy 100 robotników, a do produkcji wina - 120 robotników;
- 2) w Portugalii do produkcji sukna potrzeba 90 robotników, a do produkcji wina 80 ludzi.

Anglia ma wyższe absolutne koszty wytwarzania zarówno w przypadku wina, jak i w przypadku sukna. Przewaga Portugalii jest jednak większa w produkcji wina (50%) niż sukna (11%). Mimo że Portugalia oba dobra wytwarza taniej, to względnie taniej wytwarza wino, natomiast Anglia sukno wytwarza względnie mniej drogo.

Z powyższego wynika, że dla Anglii korzystna jest wymiana sukna za wino, a dla Portugalii - odwrotnie. W wyniku przyjętej specjalizacji produkcji, oba kraje odnoszą korzyści określone przez wielkość  $0,2X_a$  i  $0,125Y_b$ .

### 30.4.3. Teorie neoklasyczne

D. Ricardo koszty produkcji i ich różnice komparatywne między krajami wyrażał wyłącznie za pomocą nakładów pracy. Stało się to punktem wyjścia do krytyki tej teorii. W efekcie powstawały nowe, doskonalsze teorie. Jedną z nich



jest teoria proporcji czynników produkcji, stworzona przez dwóch szwedzkich ekonomistów: E. Heckschera i B. Ohlina w latach 1930-1940 i jest powszechnie znana jako teoria **Heckschera-Ohlina (H-O)**.

Model proporcji czynników produkcji specjalizację międzynarodową uzależnia od stopnia obfitości zasobów dwóch czynników produkcji, kapitału i siły roboczej. Opiera się na licznych założeniach upraszczających, przyjmuje założenia modelu klasycznego oraz artykułuje nowe:

- 1) poszczególne kraje różnią się stopniem wyposażenia w czynniki produkcji, a więc ich relatywną obfitością i rzadkością, czynnik produkcji relatywnie obfity w kraju I jest jednocześnie relatywnie rzadki w kraju II, i na odwrót;
- 2) oba wytwarzane dobra wymagają różnych proporcji nakładów czynników produkcji, co oznacza, że funkcje produkcji tych dóbr różnią się, a więc dobro A wymaga innej relatywnej intensywności zużycia czynników produkcji niż dobro B;
- 3) funkcja produkcji danego dobra jest taka sama w obu krajach, co przy uwzględnieniu powyższego założenia oznacza, że proporcje czynników produkcji przy wytwarzaniu dobra A są takie same w kraju I i w kraju II, ale różne od proporcji użytych przy produkcji dobra B (które też są identyczne w obu krajach);
- 4) zakłada się istnienie stałych współczynników technologicznych przy produkcji wszystkich dóbr, co oznacza, iż nie można zmieniać intensywności zużycia czynników produkcji; istnieje w efekcie ograniczona możliwość substytucji nakładów w procesie wytwarzania dóbr;
- 5) funkcje produkcji obu dóbr opierają się na założeniu malejącej produktywności krańcowej czynników produkcji oraz stałych przychodów skali;
- 6) wytwarzane są dobra jednorodne, homogeniczne;
- 7) warunki popytowe w obu krajach są dane, przy czym zakłada się jednolitość struktury popytu w skali międzynarodowej oraz niezależność gustów od poziomu dochodu; jednolite w skali międzynarodowej gusty są charakteryzowane przez takie funkcje użyteczności, w których elastyczność dochodowa popytu jest stała i równa jedności dla każdego dobra.

### Teza teorii

Każdy kraj winien specjalizować się w produkcji dla siebie i na eksport tego dobra, którego wytwarzanie wymaga intensywniejszego wykorzystania czynnika produkcji relatywnie obfitego, a więc tańszego; podejmie natomiast import dóbr, których produkcja krajowa wymaga intensywniejszego wykorzystania czynnika produkcji rzadszego.

Prace nad wspomnianą teorią prowadzili również inni ekonomiści, m.in. P. Samuelson, który badał wpływ wymiany międzynarodowej na kształtowanie cen czynników produkcji w różnych krajach. Stwierdził on, iż przy spełnionych założeniach modelu H-O, liberalizacja handlu powoduje wyrównywanie się (zmniejszanie względnych różnic) cen czynników produkcji w różnych krajach<sup>137</sup>.

Empiryczną weryfikacją modelu Heckschera-Ohlina zajął się V. Leontief. Badał on gospodarkę Stanów Zjednoczonych w roku 1947. Wówczas to ogólna opinia wśród ekonomistów była taka, iż Stany Zjednoczone są relatywnie lepiej wyposażone w kapitał niż kraje partnerskie, natomiast praca jest tam czynnikiem relatywnie rzadszym. Jeżeli więc teza H-O jest słuszna, to w amerykańskim eksporcie powinny znajdować się dobra o relatywnie wysokiej relacji kapitał/praca, natomiast w imporcie dobra o relatywnie niższych proporcjach kapitału do pracy. Wyniki badań V. Leontiefa nie potwierdziły tego założenia, były paradoksalne wobec teorii H-O, dlatego w literaturze określa się je mianem paradoksu Leontiefa, nie spowodowało to jednak odrzucenia teorii Heckschera-Ohlina.

**Model H-O** należy do tradycyjnych, starych teorii handlu, których celem była interpretacja źródeł i kierunków handlu w całej gospodarce światowej. Podstawą tego modelu było założenie, że różnice między krajami dotyczą podstawowych zasobów czynników produkcji, tj. kapitału i pracy. W ostatnich latach nastąpiły jednak poważne zmiany w funkcjonowaniu gospodarki światowej, które postawiły pod znakiem zapytania przydatność modelu H-O jako kompleksowej teorii handlu. Zmieniło się znaczenie zarówno teorii, jak i samego handlu oparte go na jej założeniach. Wynika to przede wszystkim z następujących powodów:

- 1) w wielu krajach pojawia się dodatkowe źródło specjalizacji, jakim jest obfitość ziemi uprawnej, czy też bogactw naturalnych;
- 2) maleją różnice w wyposażeniu w zasoby produkcyjne w grupie krajów uprzemysłowionych, zmienia się baza handlu i następuje zjawisko nakładania się handlu;
- 3) różnicują się źródła przewagi konkurencyjnej krajów w handlu światowym, nie można już opisać struktury handlu światowego za pomocą tylko jednej teorii;
- 4) udział dóbr jednorodnych lub o niskim stopniu zróżnicowania w handlu światowym systematycznie maleje.

---

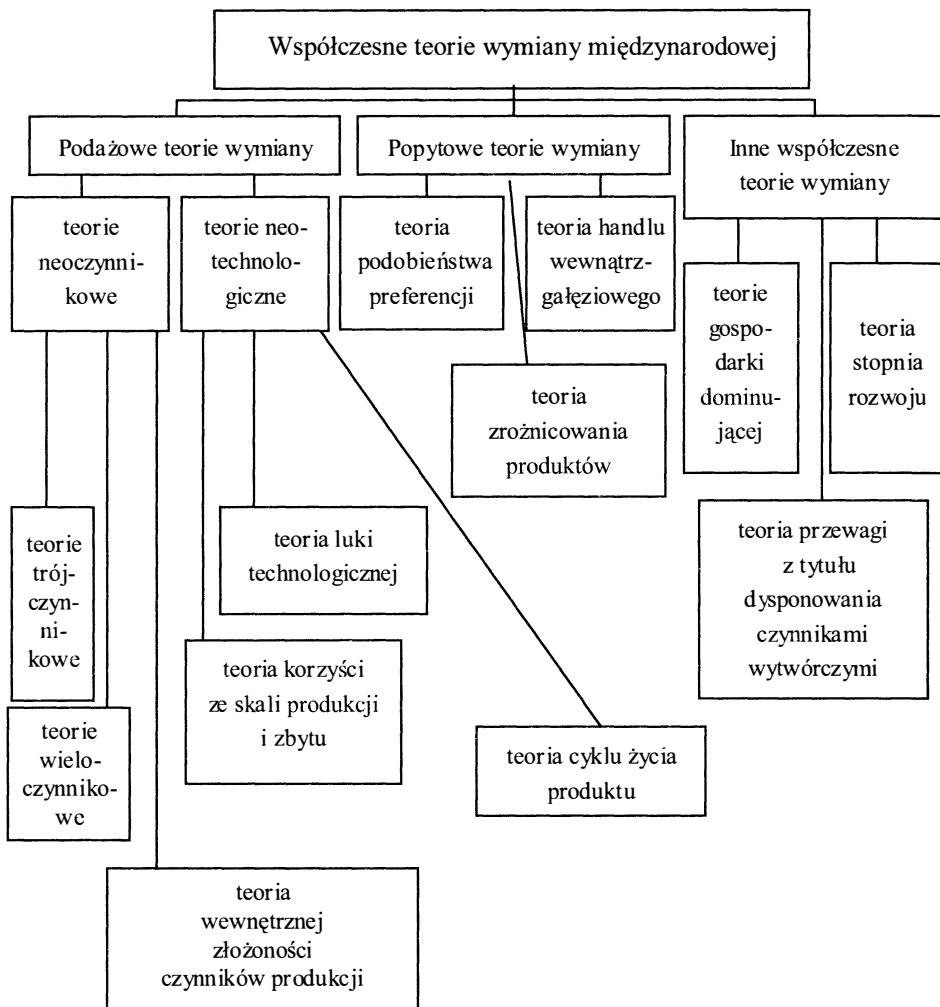
<sup>137</sup> Ze względu na istotny wkład P. Samuelsona w rozwój omawianego modelu, bywa on często określany w literaturze mianem Heckschera-Ohlina-Samuelsona (H-O-S).



30.4.4. Współczesne teorie wymiany<sup>138</sup>

Rys. 30.2.

## Współczesne teorie wymiany międzynarodowej



<sup>138</sup> Opis tych teorii można znaleźć [w:] A. Zielińska-Głębocka, Wprowadzenie do ekonomii międzynarodowej, teoria handlu i polityki handlowej, Wydawnictwo Uniwersytetu Gdańskiego, Gdańsk 1997.

Brak zgodności między wynikami wielu badań empirycznych a stwierdzeniami teorii **Heckschera-Ohlina** zachęcał badaczy do znalezienia przyczyn takiego stanu rzeczy. Większość z nich twierdziła, iż badanie struktur handlowych kraju na podstawie prostego modelu dwuczynnikowego, zakładającego podobieństwo funkcji produkcji w różnych krajach, jest dużym uproszczeniem i może być przyczyną paradoksalnych wyników. Efektem „fermentu” wywołanego przez **paradoks Leontiefa** był dalszy rozwój teorii wymiany międzynarodowej, a w konsekwencji pojawienie się nowych teorii nazywanych **współczesnymi teoriami wymiany**.

Teoria handlu międzynarodowego jest w ciągłym rozwoju, co sprawia, iż pojawiają się coraz to nowe konstrukcje myślowe, zwane **współczesnymi teoriami wymiany**. Wszystkie one mają wiele cech wspólnych, takich jak:

- charakter opisowy;
- zakłada się w nich brak ogólnej równowagi ekonomicznej oraz niedoskonałą konkurencję;
- charakter dynamiczny;
- konstruowane są głównie na podstawie obserwacji pewnych prawidłowości rozwoju rozmiarów i struktury wymiany między krajami.

### **30.5. Procesy integracyjne we współczesnej gospodarce światowej**

#### *30.5.1. Pojęcie międzynarodowej integracji gospodarczej*

Pojęcie międzynarodowej integracji gospodarczej było wielokrotnie w literaturze ekonomicznej uściślane, rozszerzane bądź zawężane. W rezultacie istnieje obecnie kilkadziesiąt definicji, ale żadna nie jest przez naukę uznawana za obowiązującą. Najczęściej **integrację ekonomiczną** definiuje się jako proces ekonomicznego jednoczenia gospodarek krajowych. Pojęcie to, zwłaszcza w odniesieniu do Europy, weszło do języka potocznego, tak że sprawia wrażenie kategorii podstawowej o długiej historii. Po raz pierwszy jednak użyto tego terminu, lub raczej jego przeciwieństwa - gospodarka dezintegracyjna, w roku 1930. W swym pozytywnym sensie termin nie był znany aż do okresu po II wojnie światowej. To, że termin jest nowy, nie oznacza, że proces integracji i dezintegracji jest także czymś nowym, towarzyszył on historii Europy w postaci ruchów paneuropejskich od bardzo dawna.

Określenie **integracja ekonomiczna** może być interpretowane na dwa sposoby. Pierwszy to sposób dynamiczny, jako proces, w ramach którego granice ekonomiczne między krajami członkowskimi są stopniowo eliminowane, to znaczy, gdy dyskryminacja narodowa jest znoszona, przy czym poprzednio oddzielne jednostki ekonomiczne stopniowo stapiają się w całość. Drugi sposób statyczny, jest to sytuacja, w której narodowe składniki większej gospodarki nie są już dłużej oddzielane przez granice ekonomiczne, ale funkcjonują razem jako jedna całość.

Interpretacja dynamiczna jest stosowana częściej i ona właśnie będzie stosowana w dalszej części tego rozdziału.

Dwa zawsze obecne czynniki stymulowały procesy integracji. Pierwszy to postęp techniczny. Długookresowy rozwój gospodarczy jest określony przez pewne autonomiczne czynniki, spośród których technologia jest najważniejsza. Mechanizacja i automatyzacja procesu produkcji całkowicie zmieniły metody produkcji. W rezultacie produkty mogą być wytwarzane tanio i w dużych ilościach. Jednak produkcja seryjna wymusza w pierwszej kolejności eksport, a następnie integrację. Ponadto wymiana wiedzy technicznej i kapitału także skłaniają do wzmocnienia procesu integracji.

Drugi natomiast to idealizm polityczny. Koncepcja Europy jako osobnej całości, oddzielonej szczególnie od Azji, jest bardzo stara i była rozwijana przez wieki. Argumenty wyrażano tym głośniejsz, im silniejsze były państwa narodowe. Zwłaszcza od czasu II wojny światowej proces integracji gospodarczej znacznie przyspieszony jest przez presję polityczną. W trakcie rozwoju społeczno-gospodarczego waga tych dwóch głównych elementów dynamiki integracji stale się zmieniała. W związku z tym zdarzały się okresy, w których rozwój sytuacji wspierał integrację, a także w których integracja zwalniała tempo lub nawet cofała się.

Tak rozumiana międzynarodowa integracja gospodarcza jest jednym z najbardziej charakterystycznych zjawisk występujących we współczesnej gospodarce światowej. Uzewnętrznia się ona przede wszystkim poprzez powstawanie i rozwój, mających najczęściej charakter regionalny, międzynarodowych ugrupowań integracyjnych. Godnym uwagi jest fakt, iż tendencje integracyjne występują we wszystkich praktycznie grupach krajów zarówno gospodarczo wysoko rozwiniętych, jak i w krajach opóźnienia gospodarczego. Poszczególne ugrupowania różnią się tylko swoją własną, regionalną specyfiką, zależnie od takich czynników, jak: warunki naturalne, ogólny poziom rozwoju i struktura gospodarki, stopień komplementarności, rodzaj i stopień wewnątrzregionalnych powiązań ekonomicznych, typ ustroju historycznego, kulturalnego itp. Dlatego, niezależnie od elementów wspólnych, procesy integracyjne różnią się regionalnymi odrębnościami.

### *30.5.2. Istota międzynarodowej integracji gospodarczej*

Przyjmując wcześniejszą definicję integracji gospodarczej jako procesu ekonomicznego scalania narodowych gospodarek w jeden potencjał międzynarodowy, należy pamiętać, iż w ten sposób powstaje nowa jakość. Integracja jest procesem szerokich przeobrażeń i dostosowań zarówno w strukturze ekonomicznej integrujących się krajów, jak i między nimi, kształtując wewnętrznie komplementarną i przeobrażoną jakościowo, nową strukturę ekonomiczną obejmującą cały obszar.

Dla powodzenia tak rozumianego procesu integracji niezbędne jest spełnienie kilku warunków.

Pierwszym jest rzeczywista bądź potencjalna komplementarność struktur gospodarczych krajów zmierzających do integracji. Drugim, wymóg dysponowania niezbędnymi warunkami technicznymi, umożliwiającymi wzajemne obroty gospodarcze, a zwłaszcza przepływ masy towarowej. Trzecim natomiast jest określona prointegracyjna polityka ekonomiczna państwa.

### 30.5.3. *Formy międzynarodowej integracji gospodarczej*

Integracja ekonomiczna jest zwykle ujmowana jako proces zachodzący na dwóch płaszczyznach:

- 1) na płaszczyźnie rynków (dotyczy integracji rynków dóbr i usług oraz rynków czynników produkcji);
- 2) na płaszczyźnie polityki (w gospodarkach, w których rząd wywiera wpływ interwencyjny, dążąc do realizacji szeregu celów politycznych, winna nastąpić koordynacja tych polityk).

Integracja rynków oraz różnych obszarów polityki ekonomicznej zachodzi w praktyce w ramach pewnej sekwencji, przechodząc przez kolejne formy (stadia). Możemy je opisać następująco:

- 1) **Strefa Wolnego Handlu** (*Free Trade Area - FTA*). Wszelkie przeszkody handlu, jak cła importowe lub ograniczenia ilościowe między partnerami, zostają zniesione. Wewnętrzny ruch towarów odbywa się więc swobodnie, ale każdy kraj ma prawo stosować własne taryfy celne w stosunku do państw trzecich. Celem uniknięcia zniekształcenia kierunków handlu (polegającego np. na tym, że towary wpływają na teren FTA poprzez kraj o najniższej zewnętrznej taryfie celnej), towary będące przedmiotem handlu międzynarodowego muszą być zaopatrzone w tzw. „świadcstwa pochodzenia”, wskazujące, w którym z krajów dany towar został wytworzony. Pozwala to celnikom na granicach między krajami członkowskimi, mającymi różne taryfy celne w handlu zewnętrznym, ustalić, kiedy pobierać cła lub opłaty od towarów z krajów trzecich, a kiedy towary pochodzą z kraju członkowskiego i mogą być importowane bezcłowo.
- 2) **Niepełna Unia Celna** (*Incomplete Customs Union - ICU*). Podobnie jak w przypadku strefy wolnego handlu, przeszkody swobodnego przemieszczania dóbr między krajami partnerskimi są zniesione. Ponadto uzgodniona jest wspólna zewnętrzna taryfa celna, która znosi potrzebę okazywania świadectw pochodzenia na granicach wewnętrznych. Gdy tylko jakiś towar znajdzie się na obszarze unii celnej, może on dalej cyrkulować swobodnie. Jednakże w stosunku do pewnych kategorii dóbr i usług w dalszym ciągu stosowane są bariery.

- 3) **Unia Celna** (*Customs Union - CU*). Wszystkie przeszkody swobodnego przepływu towarów między partnerami zostają zniesione, bez wyjątku co do kategorii produktu lub rodzaju bariery. Wprowadzona jest wspólna zewnętrzna taryfa celna.
- 4) **Niepełny Wspólny Rynek** (*Incomplete Common Market - ICM*). Jego pierwszym elementem jest (niepełna) unia celna. Ponadto występuje w nim swoboda przemieszczania się wewnętrznego znaczących segmentów pracy i kapitału. Mogą być wybrane różne opcje, jeśli chodzi o stosunki z trzecimi krajami; różne regulacje krajowe (porównywalne ze Strefą Wolnego Handlu), lub też wspólne regulacje (porównywalne z Unią Celną). W stosunku do krajów trzecich możliwe są kombinacje wspólnych polityk (na przykład dotyczących pracy) i polityk krajowych (na przykład dotyczących kapitału).
- 5) **Wspólny Rynek** (*Common Market - CM*). Składa się on z: (1) rynku wewnętrznego, to znaczy w pełni swobodnego przemieszczania się wyrobów (dóbr i usług) i czynników produkcji (pracy i kapitału) oraz: (2) wspólnych zewnętrznych regulacji zarówno wobec wyrobów, jak i czynników produkcji (tak więc definicja ta zawiera ustalenia Unii Celnej).
- 6) **Unia Ekonomiczna** (*Economic Union - EU*) implikuje nie tylko istnienie wspólnego rynku, ale również wysoki stopień koordynacji lub nawet unifikacji najistotniejszych dziedzin polityki ekonomicznej: w swoim minimalnym ujęciu obejmują one kwestie, które są związane ze wspólnym rynkiem, takie jak: regulacja rynku, konkurencji i struktury przemysłu, następnie te, które związane są z unią monetarną, takie jak polityka makroekonomiczna i monetarna, i wreszcie te, które odnoszą się do bardziej społecznych aspektów, jak na przykład polityka redystrybucji oraz polityka społeczna i polityka ochrony środowiska. Wobec krajów trzecich prowadzona jest wspólna polityka dotycząca: handlu, czynników produkcji, sektorów gospodarki, stabilności monetarnej etc.
- 7) **Unia Monetarna** (*Monetary Union - MU*). Waluty krajów członkowskich są powiązane za pomocą nieodwołalnie stałych kursów walutowych i są w pełni wymienne, albo też we wszystkich krajach członkowskich cyrkuluje jedna wspólna waluta. Przemieszczanie kapitału w ramach unii jest całkowicie swobodne.
- 8) **Unia Ekonomiczna i Monetarna** (*Economic and Monetary Union - EMU*) łączy w sobie cechy charakterystyczne unii monetarnej i unii ekonomicznej. Unia tego drugiego rodzaju implikuje dość wysoki stopień spójności polityki makroekonomicznej i budżetowej. Wziąwszy pod uwagę bliskie powiązanie polityki monetarnej i makroekonomicznej, integra-

cja ewoluuje w kierunku niemal równorzędnego rozwoju obu tych dziedzin polityki.

- 9) **Unia Polityczna** (*Political Union* - PU). Integracja zostaje rozciągnięta poza sferę gospodarki, by objąć takie dziedziny, jak zagraniczna polityka zapobiegania przestępstwom (policja); włącza się w to ewentualnie politykę bezpieczeństwa.
- 10) **Pełna Unia** (*Full Union* - FU) implikuje całkowitą unifikację łączących się gospodarek oraz wspólną politykę w wielu istotnych dziedzinach. Na przykład bezpieczeństwo socjalne i podatki dochodowe znajdują się najprawdopodobniej w zakresie kompetencji unii. To samo dotyczy polityki makroekonomicznej i polityki stabilizacyjnej; skutkiem jest występowanie budżetu o odpowiednio znacznych rozmiarach, by mógł on być efektywnym instrumentem tych polityk. Sytuacja jest wówczas prawie taka sama, jak w pojedynczym kraju. W związku z tym przyjęta wówczas zostanie jakaś forma konfederacji lub federacji.

#### *30.5.4. Unia Europejska - najbardziej dojrzały przypadek regionalnej integracji gospodarczej*

Już podczas drugiej wojny światowej nasilały się dążenia do intensywnej integracji ekonomicznej w Europie. Zostały one urzeczywistnione poprzez zawarcie pewnych ważnych, wielostronnych porozumień międzynarodowych oraz stworzenie pewnych instytucji. Wspólnota Europejska (EC) została ustanowiona w roku 1952, zapis o niej znalazł się w Traktacie Paryskim, który tworzył Europejską Wspólnotę Węgla i Stali (EWWiS - ECSC). Jej celem było wycofanie podstawowych gałęzi przemysłu spod nadzoru władz krajowych i przekazanie ich pod władzę Wysokiego Zarządu. Poza Francją i Niemcami do układu przystąpiły kraje Beneluksu oraz Włochy. Ograniczenie kompetencji EWWiS do jednego tylko sektora gospodarki odczuwane było w praktyce jako znaczący *handicap*, w związku z czym uznano za potrzebne kontynuowanie prac idących w kierunku pełniejszej integracji gospodarczej.

Osiągnięto ją, gdy w 1958 roku, w momencie podpisania Traktatu Rzymskiego, stworzona została Europejska Wspólnota Gospodarcza. Członkami założycielskimi EWG stało się sześć wymienionych wyżej krajów. W tym samym roku i te same kraje powołały również Europejską Wspólnotę Energii Atomowej (EAEC). Od tego czasu Wspólnota Europejska rozszerzyła swój skład, jak i zwiększyła zakres swoich kompetencji decyzyjnych.

Prawny fundament Wspólnoty Europejskiej składa się z trzech traktatów: EWWiS, EWG i EAEC. W latach sześćdziesiątych ciała wykonawcze trzech wspólnot zostały połączone. Od tego momentu dla owych trzech, oddzielnych by-



tów prawnych działała jedna struktura instytucjonalna. Europejska Wspólnota Gospodarcza nabrała wśród nich największego znaczenia.

**Tabela 30.2.**

Wzrost integracji rynków w UE (dóbr, usług, pracy i kapitału)  
w latach 1960-1990 (w %)

		1960	1970	1980	1990
<b>Unia celna</b>					
Towary <sup>a</sup>	Wewnątrz	5	8	13	17
	Zewnątrz	9	10	11	12
Usługi <sup>a</sup>	Wewnątrz	1	2	3	3
	Zewnątrz	1	2	2	3
<b>Wspólny rynek</b>					
Praca <sup>b</sup>	Wewnątrz	2	2	2	2
	Zewnątrz	1	3	3	3
Kapitał DJ <sup>c</sup>	Wewnątrz	b.d.	1	1	2
	Zewnątrz	b.d.	1	2	2
Dochód z kapitału <sup>d</sup>	Wewnątrz	b.d.	–	1	2
	Zewnątrz	b.d.	1	2	3

<sup>a</sup> – przeciętny import i eksport jako procent PKB,

<sup>b</sup> – cudzoziemcy jako procent całej siły roboczej,

<sup>c</sup> – bezpośrednie inwestycje; średnie trzyletnie (1970= średnie z lat 1969-1970-1971), przeciętny poziom importu i eksportu jako procentowy udział przyrostów trwałego majątku produkcyjnego brutto,

<sup>d</sup> – dochód z inwestycji zagranicznych jako procent PKB,

b.d. – brak danych.

Źródło: W. Molle, *Ekonomika integracji europejskiej. Teoria, praktyka, polityka*, wyd. 2, Gdańsk 1995, s. 488.

Traktat Rzymski przewidywał przyjęcie ambitnych celów. Ulegał on stałym adaptacjom, by móc dotrzymać kroku nowym potrzebom konstytucyjnym dynamiki procesu integracji europejskiej. EWG stopniowo rozszerzała pole swojej działalności i intensyfikowała swoje zaangażowanie w funkcjonujących już obszarach wspólnej polityki. Pierwszym celem traktatu EWG było stworzenie Unii Celnej oraz niepełnego Wspólnego Rynku. Następnym celem było stworzenie Unii Ekonomicznej przez ustanowienie pewnych wspólnych polityk i koordynowanie wielu polityk krajowych. Integracja rynków osiągnęła szybki postęp w latach sześćdziesiątych i na początku lat siedemdziesiątych; Unia Celna rzeczywiście rozwijała się w większości sektorów gospodarki. Podobne rezultaty osiągnięto na większości rynków, m.in. na rynkach pracy i kapitału. Integracja polityki posunęła się naprzód w związku z podjęciem na przykład wspólnej polityki rolnej i wspólnej polityki handlowej. Procesy integracyjne ulegały spowolnieniu bądź

przyspieszeniu w zależności od poziomu koniunktury, jednak instytucjonalne podstawy EWG, określone przez Traktat Rzymski, były niezmiennie do 1987 roku<sup>139</sup>.

1 lipca 1987 roku wszedł w życie Jednolity Akt Europejski podpisany przez kraje EWG w lutym 1986, który ukoronował wieloletnie działania podejmowane w tej organizacji, zmierzające do utworzenia Unii Europejskiej. Nadał on organom EWG nowe kompetencje oraz zmodyfikował proces podejmowania decyzji, wzmacniając ich ponadnarodowy charakter<sup>140</sup>. Jednocześnie zwiększył on rolę Parlamentu Europejskiego w procesie podejmowania decyzji.

Kolejnym, istotnym dokumentem był traktat z Maastricht (podpisany w grudniu 1991 roku). Zakłada on szczególnie dążenie do Unii Ekonomicznej i Monetarnej (EMU) i zwiększenie ochrony specjalnej. Ponadto traktat rozszerza proces integracji na szereg obszarów pozagospodarczych, takich jak: sprawy wewnętrzne, polityka obrony i zagraniczna oraz obywatelstwo europejskie.

Starania zmierzające do pełnej integracji w Europie Zachodniej cechowały się nierównomiernością przebiegu. Integracja na rynku towarowym posunęła się, w porównaniu z integracją monetarną, o wiele dalej. Wspomniana wyżej umowa z Maastricht zawierała scenariusz przyspieszenia integracji monetarnej, jak dotąd jest on realizowany konsekwentnie. Od 1 stycznia 1999 r. została utworzona wspólna waluta, euro, funkcjonują też Europejski Bank Centralny (EBC) i Europejski System Banków Centralnych (ESBC). W strefie euro znalazło się najpierw jedenaście krajów UE (Austria, Belgia, Finlandia, Francja, Hiszpania, Holandia, Irlandia, Luksemburg, Niemcy, Portugalia i Włochy), które spełniły warunki określone przez traktat z Maastricht. Następnie dołączyła do nich Grecja. W stosunku do walut narodowych tych krajów określono sztywne kursy do euro, według których 1 stycznia 2002 r. wprowadzono do obiegu banknoty i monety euro. Krajowe banknoty i monety przestały być legalnym środkiem płatniczym.

### **30.6. Instytucjonalizacja gospodarki światowej po II wojnie światowej**

Inną cechą charakterystyczną współczesnej gospodarki światowej, a jednocześnie elementem mającym istotny wpływ na jej rozwój i charakter, jest wysoki stopień jej instytucjonalizacji. Instytucjonalizacja gospodarki światowej przejawia się w powstaniu i funkcjonowaniu szeregu międzynarodowych organizacji gospodarczych, politycznych i militarnych. W tym miejscu omówimy tylko niektóre,

<sup>139</sup> L. Ciamaga, E. Latoszek, K. Michałowska-Gorywoda, L. Oręziak, E. Teichmann, Unia Europejska, Wydawnictwo Naukowe PWN, Warszawa 1997, s. 20.

<sup>140</sup> K. Michałowska-Gorywoda, Mechanizm podejmowania decyzji we Wspólnocie Europejskiej po poprawkach dokonanych przez Jednolity Akt Europejski, Instytut Gospodarki Światowej SGH, „Prace i Materiały”, nr 61, Warszawa, kwiecień 1992



mające istotne znaczenie ekonomiczne. Należy wśród nich wymienić przede wszystkim: Międzynarodowy Fundusz Walutowy (MFW), Międzynarodowy Bank Odbudowy i Rozwoju nazywany Bankiem Światowym oraz Układ Ogólny w Sprawie Taryf Celnych i Handlu (GATT), przekształcony w Światową Organizację Handlu (WTO).

Międzynarodowy Fundusz Walutowy i Bank Światowy należą do instytucji, które mają ogromne znaczenie dla funkcjonowania międzynarodowego systemu walutowego, a tym samym całej gospodarki światowej. Zostały one utworzone na konferencji w Bretton Woods (New Hampshire), która odbyła się w dniach 1-22 lipca 1944 roku. Cele tych organizacji zostały określone w ich statutach. I tak celami MFW są:

- 1) tworzenie warunków niezbędnych do stabilizacji finansowej i gospodarczej w krajach członkowskich;
- 2) utrzymywanie względnej stabilności walut;
- 3) tworzenie ram ułatwiających wymianę dóbr, usług i kapitału między krajami członkowskimi oraz wspieranie wzrostu gospodarczego.

Celem Banku Światowego natomiast, zgodnie ze statutem, jest:

- popieranie dążeń do długofalowego, zrównoważonego wzrostu międzynarodowej wymiany handlowej i do utrzymania równowagi bilansów płatniczych;
- udzielanie krajom rozwijającym się pomocy w zakresie przebudowy ich gospodarek i rozwoju gospodarczego poprzez udzielanie długoterminowych pożyczek lub udzielanie gwarancji na pożyczki;
- ułatwianie prywatnych inwestycji zagranicznych oraz udzielanie pożyczek na cele produkcyjne;
- rozwój przedsiębiorstw lokalnych przez dostarczenie im zagranicznych źródeł finansowania.

W latach dziewięćdziesiątych MFW i Bank Światowy skupiają zdecydowaną większość krajów świata, przez co są instytucjami ekonomicznymi o największym zasięgu międzynarodowym. Pomoc, jakiej udzielają swoim członkom, charakteryzuje się tym, iż jest warunkowana, tzn. że warunkiem jej uzyskania jest wcześniejsze uzgodnienie programów dostosowawczych, w których określa się podstawowe zadania polityki ekonomicznej oraz sposoby, instrumenty i terminy ich realizacji. Zwykle strategicznym założeniem tych programów jest umocnienie mechanizmów rynkowych i restrukturyzacja gospodarki wewnętrznej w celu przywrócenia zdolności kraju dłużniczego do obsługi swoich zobowiązań zagranicznych. Bank Światowy koncentruje się na popieraniu prywatnych inwestycji zagranicznych. Finansuje przedsięwzięcia o dłuższym horyzoncie czasowym, MFW natomiast pomaga przewyżczać kłopoty z równoważeniem bilansu handlowego i płatniczego.

Tuż po II wojnie światowej podjęto również wysiłki w kierunku uporządkowania sfery wymiany międzynarodowej poprzez jej instytucjonalizację. W latach 1947-1948 w trakcie trwania Konferencji Narodów Zjednoczonych w sprawie Handlu i Zatrudnienia w Hawanie zmierzano do utworzenia Międzynarodowej Organizacji Handlu (ITO). Głównym celem ITO miała być działalność na rzecz wielostronnej liberalizacji i współpracy w dziedzinie handlu. Zasady tej działalności określała tzw. Karta Hawańska, która nie została jednak ratyfikowana przez dostateczną liczbę krajów i nie weszła w życie.

Uzgodnione w Karcie zasady polityki handlowej zostały wprowadzone do zawartego w dniu 20 października 1947 roku odrębnego porozumienia, zwanego Układem Ogólnym w sprawie Ceł i Handlu (GATT). Układ wszedł w życie 1 stycznia 1948 roku i traktowany był jako tymczasowy. Mimo to przetrwał prawie 50 lat i doprowadził do wielostronnej współpracy krajów w zakresie handlu dobrami i usługami. Z dniem 1 stycznia 1995 roku, na mocy dokumentu końcowego Rundy Urugwajskiej, Światowa Organizacja Handlu (WTO) zastąpiła GATT i przejęła w całości jej dorobek.

Podstawowym celem Układu Ogólnego o Cłach i Handlu i powstałej na jego bazie Światowej Organizacji Handlu, jest wielostronna liberalizacja handlu oraz przeciwdziałanie dyskryminacji w stosunkach między krajami członkowskimi. GATT/WTO tworzy i nadzoruje system reguł postępowania w zakresie międzynarodowych stosunków handlowych i prowadzi wielostronne negocjacje w ramach rund negocjacyjnych, modyfikuje przepisy i kodeksy w celu przeciwdziałania nowym barierom w handlu, rozstrzyga spory dotyczące zobowiązań wynikających dla krajów członkowskich z podpisania układu.

Skutkiem układu jest opracowanie ogólnych zasad, tworzących wielostronne zobowiązania państw do liberalizacji handlu na podstawie wzajemnych porozumień. Do podstawowych zasad należą:

- 1) zasada niedyskryminacji i równości traktowania, ucieleśnione w Klauzuli Największego Uprzywilejowania (KNU);
- 2) zasada, iż interwencji w handel dokonuje się tylko przez cła, które są najłagodniejszym instrumentem polityki handlowej; należy jednak je systematycznie i stopniowo redukować;
- 3) zasada ograniczeń interwencji rządowych w handel przez generalne zakazy stosowania subwencji eksportowych oraz kwot importowych oraz kontrolę innych barier pozataryfowych;
- 4) zasada traktowania narodowego, oparta na założeniu, iż importowany produkt nie powinien być traktowany gorzej niż analogiczne produkty pochodzenia krajowego.

W wyniku postanowień dokumentu końcowego Rundy Urugwajskiej i utworzenia WTO nastąpiło rozszerzenie sfery wielostronnych uzgodnień, zwięks-

szyla się również dyscyplina, przede wszystkim przestrzegania zasad i rozstrzygania spraw spornych. Wielostronnymi regulacjami, oprócz handlu towarami, objęto handel usługami, obrót prawami własności intelektualnej oraz politykę państw wobec inwestycji zagranicznych.

Oprócz GATT/WTO, MFW i Banku Światowego w infrastrukturze instytucjonalnej gospodarki światowej działa wiele, innych międzypaństwowych organizacji ekonomicznych i społeczno-ekonomicznych, zwłaszcza w ramach systemu ONZ. Należy tu chociażby wymienić: Organizację Narodów Zjednoczonych do Spraw Wyżywienia i Rolnictwa (FAO), Konferencję Narodów Zjednoczonych do Spraw Handlu i Rozwoju (UNCTAD), Organizację Narodów Zjednoczonych do Spraw Rozwoju Przemysłowego (UNIDO).

### 30.7. Proces globalizacji we współczesnej gospodarce światowej

Obok wymienionych wyżej zjawisk integracji i instytucjonalizacji, jakie miały miejsce w okresie powojennym we współczesnej gospodarce światowej, ostatnie dekady charakteryzuje zjawisko globalizacji. **Globalizacja** jest terminem dosyć wieloznacznym. W literaturze ekonomicznej i politologicznej pojęcia tego używa się dla określenia zarówno pewnych procesów i zjawisk politycznych, gospodarczych i socjologicznych, jak również efektów tych procesów. Brak jest powszechnie akceptowanej definicji tego pojęcia.

Termin **globalizacja** jest używany dla opisywania różnych zjawisk politycznych, społecznych i ekonomicznych. Istnieje bardzo wiele definicji globalizacji. Najszerzej przez globalizację rozumie się proces: „intensyfikacji ekonomicznych, politycznych i kulturalnych stosunków przez granice”. Globalizacja oznacza zatem rosnące współzależności krajów oraz szybkie rozprzestrzenienie się po świecie społecznych, kulturowych i politycznych norm i praktyk.

W ekonomicznym rozumieniu, globalizacja oznacza proces znacznego wzrostu międzynarodowej wymiany towarów i usług, kapitału i rozwój międzynarodowego biznesu. Proces globalizacji to rosnące przenikanie rynków i wzrost umiędzynarodowienia produkcji, dystrybucji, marketingu i wymiany towarów i usług. Proces globalizacji prowadzi do wzrostu działalności gospodarczej ponad narodowymi i regionalnymi granicami. Siłą napędową globalizacji jest: szeroki pęd ku liberalizacji handlu i rynków kapitałowych, rosnące umiędzynarodowienie produkcji i strategii dystrybucji firm oraz szybkie i szerokie wykorzystanie technologii, które znoszą bariery w przepływie towarów i usług i kapitału. Przejawem procesów globalizacji jest: przestrzenna reorganizacja produkcji i penetracja przemysłów przez granice, rozszerzenie się rynków finansowych, dyfuzja podobnych dóbr konsumpcyjnych do odległych krajów. Globalizacja jest procesem, łączącym struktury produkcji i finansów poszczególnych krajów poprzez wzrost liczby transakcji pomiędzy granicami i prowadzącymi do powstania nowego mię-

dzynarodowego podziału pracy, w którym tworzenie narodowego bogactwa zależy w coraz większym stopniu od ekonomicznych podmiotów z innych krajów.

Międzynarodowy Fundusz Walutowy definiuje globalizację jako rosnące współzależności między krajami na całym świecie w związku ze wzrostem wielkości i wielości transakcji, obejmujących wymianę towarów i usługi oraz przepływy kapitału, a także szybkie i szerokie rozprzestrzenienie się technologii. Technologia uczyniła globalizację widoczną, a liberalizacja przyczyniła się do jej pogłębienia.

Niektórzy rozumieją pod tym pojęciem najbardziej zaawansowaną formę umiędzynarodowienia działalności gospodarczej, realizowanej na płaszczyźnie rynków, sektorów (branż) i przedsiębiorstw. Pojęcie globalizacji oznacza także wzrost różnego rodzaju powiązań między różnymi podmiotami życia międzynarodowego oraz wzajemne, najczęściej asymetryczne oddziaływania we wszystkich sferach życia społeczeństwa, od umiędzynarodowienia rynków i kapitału po kulturę masową, migracje, finanse i zapewnienie pokoju.

Nie jest to więc pojęcie, za pomocą którego można analizować tylko zjawiska ekonomiczne zachodzące we współczesnej gospodarce światowej. Pod pojęciem tym rozumie się często określony stan gospodarki światowej (liberalizację handlu i przepływów kapitału), jak również nasilające się procesy integracji światowej i umiędzynarodowienia życia gospodarczego. Niektórzy posługują się tym terminem także do opisu zarówno przyczyn, jak i skutków globalizacji.

Procesy globalizacji w gospodarce światowej nie są zjawiskiem nowym. Niektórzy uważają, że w ostatnich 100 latach miały miejsce trzy jej fazy: obecna od połowy lat 80-tych, a wcześniej przed I wojną światową i po II wojnie światowej w latach 50-tych. Już pod koniec XIX wieku (1879-1914) w ramach Pax Britannica istniały globalne rynki towarów i kapitału. Cła poza Wielką Brytanią były jednak wysokie, od 20 do 40 %, w stosunku do obecnych (średnio 5%), ale bariery pozataryfowe były mniejsze. Przepływ kapitału i wymiana walutowa odbywały się bez przeszkód. Roczne przepływy kapitału osiągnęły w 1913 r. 5% produktu narodowego krajów eksportujących kapitały. Ludzie także łatwiej się przemieszczali, gdyż paszporty rzadko były potrzebne, a obywatelstwo łatwo można było uzyskać. Przed 1914 r. Wielka Brytania koordynowała wszystkie funkcje integrujące międzynarodowy system gospodarczy. Jednak duża część świata przed 1914 r. nie uczestniczyła w globalizacji, co ograniczało integrację rynków globalnych i działania firm na poziomie globalnym.

Obecny etap globalizacji ma wiele nowych jakościowo cech, które wyróżniają go od poprzednich. Globalizacja w XIX wieku była napędzana spadającymi kosztami transportu, podczas gdy obecna jest przyspieszona malejącymi kosztami telekomunikacji, która pozwala na organizację działalności firm na rynku globalnym. Istotną różnicą między dawną i obecną fazą globalizacji są zjawiska i wiel-

kość operacji na rynkach finansowych. Znacznie większa liczba krajów w niej uczestniczy.

Na charakter obecnego etapu globalizacji gospodarki światowej wpłynęło szereg ze sobą powiązanych zjawisk:

- 1) rozwój nowych technologii informacyjnych i ich szybkie rozpowszechnienie. Postęp technologiczny spowodował znaczny spadek kosztów transportu, telekomunikacji i komputeryzacji, co pozwala na łatwość integrowania się rynków na szczeblu globalnym;
- 2) globalizacja finansowa (globalizacja rynków finansowych i finansowa deregulacja) i dynamiczny wzrost zagranicznych inwestycji bezpośrednich;
- 3) zmiany w polityce gospodarczej w większości krajów (prywatyzacja, liberalizacja, deregulacja), otwarcie gospodarki i znoszenie ograniczeń w swobodnym przepływie czynników produkcji;
- 4) zmiany w charakterze konkurencji między firmami i nowe strategie korporacji transnarodowych.

Jedną z cech obecnego etapu globalizacji jest fakt, że jest ona wywołana i kształtowana przez rozwój różnych form organizacji ekonomicznej w skali globalnej. Prowadzi to do: wzrostu współzależności w technologii, scalania i upodobniania się rynków, metod produkcji i organizacji działania firm, marketingu oraz rozwoju nowych produktów. Przyczynia się to do dynamicznego wzrostu handlu i przepływu kapitału między krajami i regionami. Z kolei postępująca globalizacja rynków powoduje nasilenie się konkurencji między firmami, a także znaczny wzrost kosztów stałych firm, co zmusza je do agresywnego rozwoju na rynkach światowych z wykorzystaniem globalnego marketingu, globalnej sieci dystrybucji, globalnej nazwy firmy, globalnej reklamy i globalnej lokalizacji produkcji. W ten sposób następuje zbliżenie dostawców i producentów do konsumentów.

Globalizacja powoduje wzrost współzależności rynków i produkcji, w większości krajów świata, przez handel towarami i usługami, międzynarodowe przepływy technologii i kapitału. Wynikiem tych przepływów jest ukształtowanie się określonego międzynarodowego podziału pracy i specjalizacji produkcji. Obecnie bardzo trudno jest określić, w którym kraju dany produkt został wyprodukowany, ponieważ firmy roznieścują produkcję swoich wyrobów w wielu krajach. Oprócz globalizacji rynków, występuje także globalizacja całych gałęzi przemysłu i globalizacja firm.

Globalizacja rynków oznacza zrastanie się różnych i początkowo niezależnych rynków w różnych krajach w ponadnarodowe rynki światowe. Powoduje ona zacieśnianie wzajemnych powiązań handlowych, inwestycyjnych i umownych między gospodarkami różnych krajów. Dzięki rozwojowi transportu i telekomuni-

kacji oraz przede wszystkim postępującej liberalizacji handlu międzynarodowego, granice poszczególnych krajów stają się bardziej „przepuszczalne” dla działalności gospodarczej zagranicznych podmiotów, która zbliża oraz integruje kraje w ramach transnarodowych systemów produkcyjno-handlowych. Rynki globalne charakteryzują się dużą intensywnością handlu transgranicznego i silną międzynarodową konkurencją. Rynek uważa się za globalny wtedy, gdy pozycja konkurencyjna na jednym rynku krajowym zależy od pozycji na drugim rynku krajowym, co prowadzi do powiększania owego rynku i bezpośrednio do zwiększania intensywności konkurencji.

Z kolei globalizacja branż przemysłu lub sektorów ma miejsce wówczas, gdy pozycja konkurencyjna firm w jednym kraju jest uzależniona od pozycji konkurencyjnej w innych państwach i *vice versa*. Przemysł światowy nie jest zbiorem poszczególnych gałęzi zlokalizowanych w różnych krajach, lecz stanowi ciąg powiązań gałęzi i rynków, będących terenem rywalizacji firm konkurujących ze sobą przy wykorzystaniu możliwości ogólnoswiatowych. Natomiast globalizacja firm oznacza bardziej zaawansowany i złożony etap umiędzynarodowienia działalności, który polega na funkcjonalnej integracji rozproszonych po świecie jednostek organizacyjnych (zależnych hierarchicznie i niezależnych). Działalność badawcza, produkcyjna i handlowa przedsiębiorstwa ulega fragmentaryzacji, a poszczególne zadania są delokalizowane do tych jednostek, które są w stanie zrealizować je najbardziej efektywnie w układzie globalnym. Działalność poszczególnych jednostek jest organizowana, łączona i koordynowana w ramach transnarodowych sieci<sup>141</sup>.

Proces globalizacji kształtuje się pod wpływem wielu czynników o różnym pochodzeniu, charakterze, sile i zakresie działania. Można je zagregować w trzech zasadniczych grupach:

- 1) postęp naukowo-techniczny;
- 2) konkurencja międzynarodowa;
- 3) polityka ekonomiczna państwa.

Pomimo istotnych różnic, działanie wymienionych czynników jest w pewnej mierze powiązane i wzajemnie stymulowane<sup>142</sup>.

---

<sup>141</sup> A. Gwiazda, *Globalizacja i regionalizacja gospodarki światowej*, Wydawnictwo Adam Marszałek, Toruń 1998, s. 12.

<sup>142</sup> A. Zorska, *Ku globalizacji. Przemiany w korporacjach transnarodowych i w gospodarce światowej*, PWN, Warszawa 1998, s. 21-22.



## Zadania sprawdzające

### Zadanie 1

Prawda czy fałsz?

1. Gospodarka światowa to ukształtowany historycznie system trwałych powiązań między gospodarstwami narodowymi różnych krajów, włączający je w ogólnoświatowy proces produkcji i wymiany.
2. Zgodnie z poglądami Davida Ricardo, podstawą specjalizacji w międzynarodowym podziale pracy są koszty komparatywne.
3. Handel zagraniczny nie jest w stanie uniezależnić struktury dochodu narodowego podzielonego od struktury istniejącego w danym kraju aparatu wytwórczego.
4. Konkurencyjność wynikowa (pozycja konkurencyjna) jest pojęciem węższym od konkurencyjności czynnikowej (zdolność konkurencyjna).
5. Od tradycyjnego międzynarodowego podziału pracy współczesną gospodarkę światową odróżniają wyłącznie zmiany jakościowe.
6. Konkurencyjność wynikowa jest zewnętrznym przejawem konkurencyjności czynnikowej w danym momencie.
7. W procesie operacji importowo-eksportowych struktura towarowa wytworzonego produktu krajowego podlega zwykle głębokim zmianom.
8. Pierwszym stadium międzynarodowej integracji gospodarczej jest unia celna.
9. Postępująca globalizacja przyczynia się do dynamicznego wzrostu handlu i przepływu kapitału między krajami.

### Zadanie 2

Wskaż prawidłowe odpowiedzi:

1. Jedynym czynnikiem, który w znacznym stopniu może uniezależnić strukturę dochodu narodowego podzielonego od struktury istniejącego w danym kraju aparatu wytwórczego, jest:
  - a. zamknięcie gospodarki krajowej,
  - b. handel zagraniczny,
  - c. interwencjonizm państwowy,
  - d. żadne z powyższych.
2. Nadmierna uniwersalizacja struktury produkcji, właściwa gospodarce zamkniętej, oznacza:
  - a. jej małą specjalizację,
  - b. zbytne rozproszenie zasobów krajowych,
  - c. obniżenie efektywności wszystkich czynników produkcji,
  - d. wszystkie odpowiedzi są poprawne.

3. W gospodarce otwartej, gdy eksport przewyższa import, wówczas:
  - a. dochód narodowy wytworzony jest równy dochodowi narodowemu podzielonemu,
  - b. dochód narodowy wytworzony jest większy od dochodu narodowego podzielonego,
  - c. dochód narodowy wytworzony jest mniejszy od dochodu narodowego podzielonego,
  - d. żadne z powyższych.
4. Do dynamicznych czynników konkurencyjności (zdolności konkurencyjnej), decydujących o efektywności wykorzystania potencjału, zalicza się:
  - a. system społeczno-gospodarczy,
  - b. politykę ekonomiczną rządu,
  - c. jakość instytucji i ich stabilność,
  - d. wszystkie odpowiedzi są poprawne.
5. Zgodnie z poglądami Adama Smitha, podstawą specjalizacji w międzynarodowym podziale pracy były:
  - a. koszty absolutne,
  - b. koszty komparatywne,
  - c. koszty porównawcze,
  - d. żadne z powyższych.
6. Zgodnie z teorią Heckschera - Ohlina, każdy kraj powinien się specjalizować w produkcji tych dóbr, które:
  - a. są wytwarzane absolutnie taniej niż w innych krajach,
  - b. są produkowane w oparciu o intensywne wykorzystanie względnie rzadkich i drogich czynników produkcji,
  - c. są wytwarzane w oparciu o intensywne wykorzystanie względnie obfitych i tanich czynników produkcji,
  - d. żadne z powyższych.

### Zadanie 3

Do podanych terminów dopasuj odpowiednie definicje:

Terminy:

1. Gospodarka otwarta ...
2. Gospodarka zamknięta ...
3. Strefa wolnego handlu ...
4. Globalizacja ...
5. Międzynarodowa integracja gospodarcza ...
6. Pozycja konkurencyjna ...
7. Zdolność konkurencyjna ...



## Definicje:

- a. ... to rosnące przenikanie się rynków oraz wzrost umiędzynarodowienia produkcji, dystrybucji, marketingu i wymiany towarów i usług.
- b. ... to gospodarka ekonomicznie powiązana ze światem zewnętrznym.
- c. ... to proces ekonomicznego jednoczenia gospodarek krajowych.
- d. ... to gospodarka działająca w warunkach izolacji od otoczenia zewnętrznego, odcięta od handlu zagranicznego, zorientowana na własne siły i środki oraz na wymianę dóbr i usług wyłącznie w granicach państwowych.
- e. ... to forma integracji zakładająca zniesienie przeszkód we wzajemnym handlu między partnerami (ceł importowych i ograniczeń ilościowych), ale jednocześnie dająca możliwość stosowania własnych тариф celnych w odniesieniu do państw trzecich.
- f. ... to zdolność danej gospodarki do uczestnictwa w walce konkurencyjnej.
- g. ... to poziom konkurencyjności danej gospodarki w określonym momencie, mierzony jej udziałem w międzynarodowym podziale pracy i obrocie gospodarczym.

Zadanie 4

Gospodarkę pewnego kraju opisują równania:

$$Y = KS + I + WR + Nex,$$

$$KS = 200 + 0,8Y_d,$$

$$WR = 300 \text{ jp.},$$

$$I = 250 \text{ jp.},$$

$$T' = 0,25,$$

$$Nex = 150 - 0,2Y,$$

gdzie: Y – dochód narodowy, KS – konsumpcja, I – inwestycje, T' – stopa podatkowa, WR – wydatki rządowe, Nex – eksport netto (eksport minus import).

- a) Jaki jest poziom dochodu narodowego w stanie równowagi?
- b) Jaka jest wartość mnożnika w gospodarce otwartej?
- c) Jak zmieni się poziom dochodu narodowego, jeśli krańcowa skłonność do importu zmniejszy się do 0,15? Jak wpłynie to na wartość mnożnika w gospodarce otwartej?
- d) Jaki będzie poziom dochodu narodowego, gdy krańcowa skłonność do importu wzrośnie do 0,25? Jak wpłynie to na wartość mnożnika w gospodarce otwartej?

### Zadanie 5

Dwa kraje: A i B wytwarzają dwa towary: dobro X i dobro Y, przy czym:

- w kraju A do produkcji dobra X w ciągu roku trzeba 1000 pracowników, a do produkcji dobra Y – 1200 pracowników,
  - w kraju B do produkcji dobra X trzeba rocznie 800 pracowników, a do produkcji dobra Y – 600 pracowników.
- a. Określ w produkcji jakiego towaru powinien się specjalizować kraj A, a w produkcji jakiego kraj B?
  - b. Jakie korzyści z wymiany osiągną kraje A i B, jeśli zdecydują się na specjalizację?

### Zadanie 6

Jaka była wartość importu w okresie wyjściowym, jeśli przy zmianie dochodu narodowego w analizowanym okresie o 1000 mln jp., obecnie import kształtuje się na poziomie 550 mln jp., a krańcowa skłonność do importu wynosi 20%?

### Zadanie 7

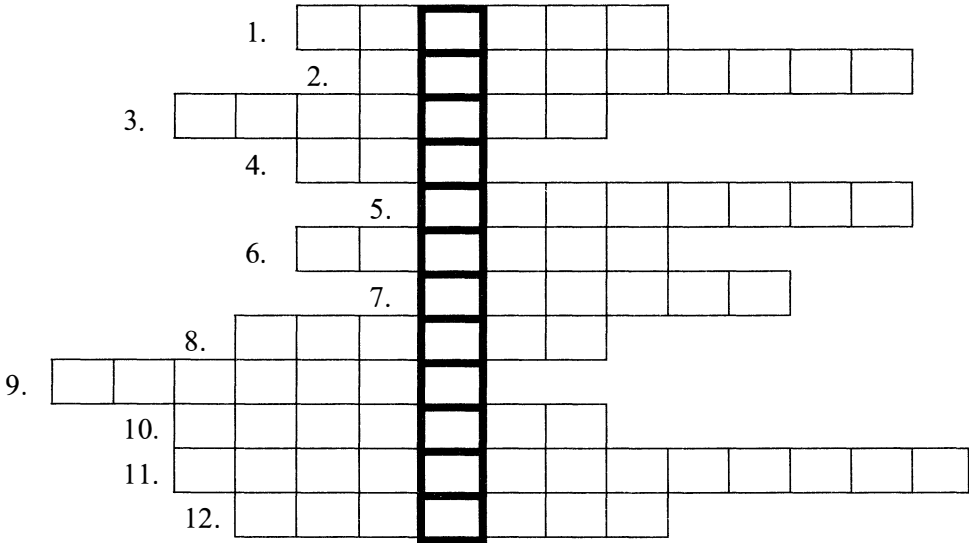
Wiedząc, że pewna gospodarka eksportuje rocznie towary o wartości 200 mln jp., a krańcowa skłonność do importu kształtuje się na poziomie 25%, przedstaw graficznie punkt, w którym bilans handlowy tej gospodarki jest zrównoważony. Zaznacz również pola ilustrujące deficyt i nadwyżkę analizowanej gospodarki.

### Zadanie 8

Rozwiąż krzyżówkę. Litery w zakreślonej kolumnie utworzą hasło.

Poziomo:

1. ... słusznej ceny - jeden z kierunków myślowych, właściwy przedkapitalistycznym teoriom wymiany, określającym zasady prowadzenia handlu zagranicznego;
2. Teorie głoszące tezę, zgodnie z którą każdy kraj powinien się specjalizować w produkcji tych towarów, które wytwarza absolutnie lub względnie taniej;
3. Wywóz towarów za granicę;
4. Miernik rocznej aktywności gospodarczej społeczeństwa;
5. Samowystarczalność gospodarcza;
6. Jednostka monetarna danego kraju;
7. Przywóz towarów z zagranicy;
8. Absolutne lub komparatywne;
9. ... konkurencyjna (inaczej: poziom konkurencyjności, konkurencyjność wynikowa);
10. Występuje, gdy import przewyższa eksport;
11. Proces podziału kompetencji i zadań, prowadzący do ukształtowania się określonych struktur wytwarzania w poszczególnych gospodarkach narodowych;
12. Twórca teorii przewag komparatywnych.



## Odpowiedzi

### Zadanie 1

1 - prawda, 2 - prawda, 3 - fałsz, 4 - prawda, 5 - fałsz, 6 - prawda, 7 - prawda, 8 - fałsz, 9 - prawda.

### Zadanie 2

1 - b, 2 - d, 3 - b, 4 - d, 5 - a, 6 - c.

### Zadanie 3

1 - b, 2 - d, 3 - e, 4 - a, 5 - c, 6 - g, 7 - f.

### Zadanie 4

a.  $Y = KS + I + WR + Nex$   
 $Y = 200 + 0,8Y_d + 250 + 300 + 150 - 0,2Y$   
 $1,2Y = 900 + 0,8(Y - 0,25Y)$   
 $1,2Y = 900 + 0,6Y$   
 $0,6Y = 900$   
 $Y = 1500(\text{jp.})$

b.  $MN = \frac{1}{1 - \varphi(1 - T') + \lambda}$   
 $MN = \frac{1}{1 - 0,8(1 - 0,25) + 0,2}$

$$MN = \frac{1}{0,6}$$

$$MN = 1,67$$

c.  $Y = KS + I + WR + Nex$

$$Y = 200 + 0,8(Y - 0,15Y) + 250 + 300 + 150 - 0,15Y$$

$$Y = 900 + 0,68Y - 0,15Y$$

$$0,47Y = 900$$

$$Y = 1914,9 \text{ (jp.)}$$

Spadek krańcowej skłonności do importu spowodował wzrost dochodu narodowego w stanie równowagi (z 1500 jp. do 1914,9 jp.).

$$MN = \frac{1}{1 - \varphi(1 - T') + \lambda}$$

$$MN = \frac{1}{1 - 0,8(1 - 0,25) + 0,15}$$

$$MN = \frac{1}{0,55}$$

$$MN = 1,82$$

Spadek krańcowej skłonności do importu spowodował wzrost mnożnika w gospodarce otwartej (z 1,67 do 1,82).

d.  $Y = KS + I + WR + Nex$

$$Y = 200 + 0,8(Y - 0,25Y) + 250 + 300 + 150 - 0,25Y$$

$$Y = 900 + 0,6Y - 0,25Y$$

$$0,65Y = 900$$

$$Y = 1384,6 \text{ (jp.)}$$

Wzrost krańcowej skłonności do importu spowodował spadek dochodu narodowego w stanie równowagi (z 1500 jp. do 1384,6 jp.).

$$MN = \frac{1}{1 - \varphi(1 - T') + \lambda}$$

$$MN = \frac{1}{1 - 0,8(1 - 0,25) + 0,25}$$

$$MN = \frac{1}{0,65}$$

$$MN = 1,54$$

Wzrost krańcowej skłonności do importu spowodował spadek wartości mnożnika w gospodarce otwartej (z 1,67 do 1,54).

**Zadanie 5**

Korzyści ze specjalizacji i wymiany międzynarodowej w modelu kosztów komparatywnych .

	Kraj A		Kraj B	
	Xa	Ya	Xb	Yb
	Brak specjalizacji, każdy kraj wytwarza oba produkty			
	Relacja wymienna kraju A $5Xa = 6Ya$		Relacja wymienna kraju B $3Xb = 4Yb$	
Nakład pracy	1000	1200	800	600
Produkcja	Xa	Ya	Xb	Yb
Eksport				
Import				
Konsumpcja	Xa	Ya	Xb	Yb
	Specjalizacja kraju A w produkcji dobra Xa		Specjalizacja kraju B w produkcji dobra Yb	
	Relacje wymienne $1Xa = 1Yb$			
Nakład pracy	2200			1400
Produkcja	2,2Xa			2,3Yb
Eksport	Xa			Yb
Import		Yb	Xa	
Konsumpcja	1,2Xa	Yb	Xa	1,3Yb
Korzyści ze specjalizacji	0,2Xa			0,3Yb

Źródło: na podstawie: J. Sołdaczuk, Z. Kamecki, P. Bożyk, Międzynarodowe stosunki ekonomiczne. Teoria i polityka, Warszawa 1983, Tabela I. 1, s. 19.

Kraj A ma wyższe absolutne koszty wytwarzania zarówno w przypadku dobra X, jak i dobra Y. Przewaga kraju B jest jednak wyższa w przypadku dobra Y (100%), aniżeli w przypadku dobra X (25%).

Mimo więc, że kraj B oba dobra wytwarza taniej, to względnie taniej wytwarza dobro Y, a kraj A wytwarza dobro X względnie mniej drogo.

Biorąc pod uwagę koszty komparatywne dla kraju A, korzystna jest wymiana dobra X za dobro Y, a dla kraju B – dobra Y za dobro X.

W wyniku przyjętej specjalizacji produkcji, oba kraje odnoszą korzyści określone przez wielkości: 0,2 XA i 0,3 YB.

**Zadanie 6**

Krańcowa skłonność do importu to relacja przyrostu importu do przyrostu dochodu narodowego.

$$\lambda = \frac{\Delta \text{Imp}}{\Delta Y}$$

$$0,2 = \frac{550 - \text{Imp}_0}{1000}$$

$$550 - \text{Imp}_0 = 200$$

$$\text{Imp}_0 = 350 \text{ (mln jp.)}$$

### Zadanie 7

Funkcja eksportu jest funkcją stałą, ponieważ eksport jest wielkością autonomiczną.

Stąd:  $\text{Ex} = 200$ .

Funkcja importu przyjmuje natomiast postać:  $\text{Imp} = \text{Imp}_0 + \lambda Y$ , zatem:

$$\text{Imp} = 0,25Y,$$

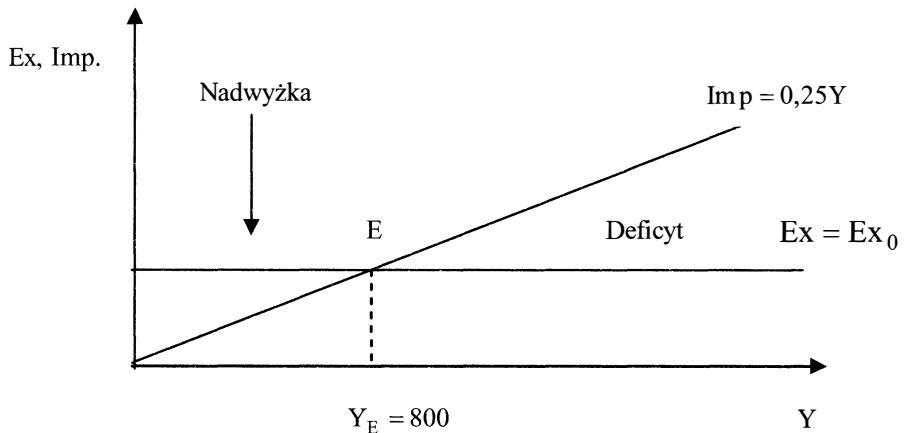
a. bilans jest zrównoważony, gdy  $\text{Ex} = \text{Imp}$ .

$$\text{Stąd: } 200 = 0,25Y,$$

$$Y = 800.$$

b. Gdy  $Y > 800$ , wówczas  $\text{Imp} > \text{Ex}$  (deficyt w bilansie handlowym).

c. Gdy  $Y < 800$ , wówczas  $\text{Ex} > \text{Imp}$  (nadwyżka w bilansie handlowym).



### Zadanie 8

1 - dogmat, 2 - klasyczne, 3 - eksport, 4 - PKB, 5 - autarkia, 6 - waluta, 7 - import, 8 - koszty, 9 - pozycja, 10 - deficyt, 11 - specjalizacja, 12 - Ricardo.

Hasło: globalizacja.