

## SPIS TREŚCI

|  |    |
|--|----|
| <b>Wstęp (Kazimierz Meredyk)</b> ..... | 13 |
|--|----|

|                           |    |
|---------------------------|----|
| <b>Spis symboli</b> ..... | 19 |
|---------------------------|----|

### CZEŚĆ I. MIKROEKONOMIA

|   |    |
|---|----|
| ✓ <b>Rozdział 1. Przedmiot ekonomii (Kazimierz Meredyk)</b> .....   | 23 |
| 1.1. Gospodarka .....   | 23 |
| 1.2. Wiedza gospodarcza .....   | 27 |
| 1.3. Teleologiczne aspekty gospodarowania .....   | 33 |
| 1.4. Klasyfikacja nauk ekonomicznych .....  | 35 |
| Zadania sprawdzające .....  | 36 |
| ✓ <b>Rozdział 2. Teleologiczne aspekty działalności gospodarczej</b><br>(Kazimierz Meredyk) .....           | 41 |
| 2.1. Cel a ryzyko i niepewność w działalności gospodarczej .....  | 41 |
| 2.2. Transformacja zasobów w efekty gospodarcze .....   | 43 |
| 2.3. Podział produktu .....   | 50 |
| 2.4. Powiększanie produktu .....  | 51 |
| 2.5. Wartość produktu a zasoby naturalne .....  | 53 |
| 2.6. Przestrzenne różnicowanie warunków przyrodniczych jako źródło<br>nadwyżki ekonomicznej .....           | 56 |
| Zadania sprawdzające .....  | 59 |
| ✓ <b>Rozdział 3. Środki działalności gospodarczej. Kapitał</b><br>(Munir Al-Kaber, Kazimierz Meredyk) ..... | 65 |
| 3.1. Pojęcie zasobów gospodarczych i kapitału .....   | 65 |
| 3.2. Relacje kapitałowe i techniczne .....  | 68 |
| 3.3. Tworzenie i alokacja zasobów .....   | 70 |
| 3.4. Struktura kapitału a struktura produkcji .....   | 71 |
| 3.5. Akumulacja i odtwarzanie kapitału .....  | 73 |
| 3.6. System zasilania współczesnego przedsiębiorstwa .....  | 75 |
| 3.6.1. Zasilanie zewnętrzne i wewnętrzne .....  | 75 |
| 3.6.2. Zasilanie z funduszy <i>venture capital</i> .....  | 77 |
| Zadania sprawdzające .....  | 85 |

|  |     |
|--|-----|
| <b>Rozdział 4. Metody koordynacji działalności gospodarczej</b>            |     |
| (Bogusław Plawgo) .....  | 89  |
| 4.1. Mechanizm funkcjonowania gospodarki .....                             | 89  |
| 4.2. Modele funkcjonowania gospodarki narodowej .....                      | 91  |
| 4.3. Kryteria oceny efektywności modeli funkcjonowania gospodarki .....    | 94  |
| 4.4. Niedoskonałości mechanizmu rynkowego ( <i>market failures</i> )       |     |
| jako przesłanka gospodarczej ingerencji państwa .....                      | 96  |
| 4.4.1. Niedoskonałość konkurencji .....                                    | 96  |
| 4.4.2. Efekty zewnętrzne .....   | 100 |
| 4.4.3. Dobra publiczne .....   | 102 |
| 4.4.4. Niekompletność rynków .....   | 103 |
| 4.4.5. Niepełna informacja .....   | 104 |
| 4.4.6. Bezrobocie, inflacja i brak równowagi .....                         | 104 |
| 4.4.7. Redystrybucja oraz dobra społecznie pożądane i niepożądane .....    | 105 |
| Zadania sprawdzające .....   | 106 |
| <br>   |     |
| <b>Rozdział 5. Przedsiębiorstwo jako podmiot działalności gospodarczej</b> |     |
| (Bogusław Plawgo) .....  | 111 |
| 5.1. Przedsiębiorstwo i rynek jako alternatywne sposoby organizacji        |     |
| przedsiębiorstw gospodarczych .....  | 111 |
| 5.2. Tradycyjna koncepcja przedsiębiorstwa .....                           | 114 |
| 5.3. Ekonomiczne rodzaje przedsiębiorstw .....                             | 116 |
| 5.4. Specyfika funkcjonowania wielkich spółek akcyjnych .....              | 118 |
| 5.5. Specyfika małych i średnich przedsiębiorstw (MSP) .....               | 120 |
| 5.6. Kooperacja i struktury sieciowe .....                                 | 121 |
| 5.7. Źródła finansowania rozwoju przedsiębiorstwa .....                    | 123 |
| 5.8. Podstawowe pojęcia z zakresu rachunkowości przedsiębiorstw .....      | 125 |
| Zadania sprawdzające .....   | 127 |
| <br>   |     |
| <b>Rozdział 6. Teoria równowagi konsumenta</b>                             |     |
| (Barbara Bakier, Ewa Gruszevska) .....                                     | 133 |
| 6.1. Użyteczność całkowita i krańcowa .....                                | 133 |
| 6.2. Wybór i nadwyżka konsumenta .....                                     | 136 |
| 6.3. Optimum konsumenta i jego zmiany .....                                | 139 |
| 6.4. Ścieżki ekspansji konsumenta .....                                    | 147 |
| Zadania sprawdzające .....   | 151 |
| <br>   |     |
| <b>Rozdział 7. Teoria popytu (Barbara Bakier, Ewa Gruszevska)</b>          | 159 |
| 7.1. Popyt a użyteczność krańcowa. Istota popytu .....                     | 159 |
| 7.2. Popyt a cena .....  | 160 |
| 7.2. Popyt a dochód .....  | 164 |
| 7.3. Pozostałe determinanty popytu .....                                   | 167 |
| 7.4. Charakter popytu a przychody przedsiębiorstw .....                    | 169 |
| Zadania sprawdzające .....   | 170 |

|  |     |
|--|-----|
| <b>Rozdział 8. Pieniądz i cena</b> (Kazimierz Meredyk) .....   | 177 |
| 8.1. Wstęp .....   | 177 |
| 8.2. Powstanie i rozwój pieniądza .....  | 178 |
| 8.3. Istota i funkcje pieniądza .....  | 180 |
| 8.4. Rodzaje pieniądza .....   | 181 |
| 8.5. Cena i rodzaje cen .....  | 184 |
| 8.6. Funkcje cen .....   | 191 |
| 8.7. System cen .....  | 192 |
| Zadania sprawdzające .....   | 195 |
| <br>   |     |
| <b>Rozdział 9. Bank i kredyt</b> (Agnieszka Grzybowska) .....  | 199 |
| 9.1. Istota i funkcje banków .....   | 199 |
| 9.2. Kreacja pieniądza bankowego .....   | 201 |
| 9.3. Rynek usług bankowych .....   | 204 |
| 9.4. Pojęcie i rola kredytu .....  | 208 |
| 9.5. Kryteria podziału i rodzaje kredytów .....  | 210 |
| Zadania sprawdzające .....   | 212 |
| <br>   |     |
| <b>Rozdział 10. Stopa procentowa i kurs walutowy a przedsiębiorstwo</b><br>(Kazimierz Meredyk, Henryk Wnorowski) ..... | 219 |
| 10.1. Wstęp .....  | 219 |
| 10.2. Znaczenie ogniw handlowych w przedsiębiorstwie .....   | 220 |
| 10.3. Systemy kursu walutowego .....   | 223 |
| 10.4. Mikroekonomiczna efektywność handlu zagranicznego .....  | 227 |
| 10.5. Graniczny kurs dewizowy (GKD) .....  | 229 |
| 10.6. Mechanizm i formy rozliczeń międzynarodowych .....   | 230 |
| Zadania sprawdzające .....   | 234 |
| <br>   |     |
| <b>Rozdział 11. Teoria produkcji</b> (Kazimierz Meredyk) .....   | 237 |
| 11.1. Jednoczynnikowa funkcja produkcji .....  | 237 |
| 11.2. Dwuczynnikowa funkcja produkcji .....  | 239 |
| 11.3. Funkcja jednakowego produktu .....   | 240 |
| 11.4. Stopa wzrostu produktu .....   | 246 |
| 11.5. Relacje produktywności krańcowych jako podstawa relacji cen .....  | 247 |
| Zadania sprawdzające .....   | 248 |
| <br>   |     |
| <b>Rozdział 12. Efektywność i czynniki efektywności</b> (Kazimierz Meredyk) ...  | 257 |
| 12.1. Pojęcie efektywności .....   | 257 |
| 12.2. Efektywność na poziomie firmy .....  | 258 |
| 12.3. Efektywność w skali społecznej .....   | 262 |
| 12.4. Czynniki wzrostu efektywności .....  | 263 |
| Zadania sprawdzające .....   | 265 |

|   |     |
|---|-----|
| <b>Rozdział 13. Innowacje i postęp techniczny (Kazimierz Meredyk)</b> .....   | 271 |
| 13.1. Innowacyjność gospodarki .....  | 271 |
| 13.2. Wskaźnik ogólnej efektywności nakładów .....                            | 279 |
| 13.3. Substytucyjny postęp techniczny .....                                   | 281 |
| 13.4. Niezależny postęp techniczny .....                                      | 284 |
| Zadania sprawdzające .....  | 288 |
| <b>Rozdział 14. Wprowadzenie do teorii kosztów (Kazimierz Meredyk)</b> .....  | 293 |
| 14.1. Cel działalności a koszty produkcji .....                               | 293 |
| 14.2. Analiza krótkookresowa - wybór techniki a koszty .....                  | 295 |
| 14.3. Analiza średniookresowa - koszty a rozmiary produkcji .....             | 299 |
| 14.4. Klasyfikacja kosztów .....  | 302 |
| Zadania sprawdzające .....  | 303 |
| <b>Rozdział 15. Teoria równowagi przedsiębiorstwa (Kazimierz Meredyk)</b> ... | 309 |
| 15.1. Pojęcie optimum gospodarowania .....                                    | 309 |
| 15.2. Równowaga w warunkach konkurencji doskonałej .....                      | 310 |
| 15.3. Problem struktury nakładów i prognozy rentowności .....                 | 317 |
| 15.4. Równowaga monopolu czystego .....                                       | 318 |
| 15.5. Równowaga przedsiębiorstwa w warunkach dominacji celów załogi .....     | 320 |
| Zadania sprawdzające .....  | 321 |

## CZĘŚĆ II. MAKROEKONOMIA

|  |     |
|--|-----|
| <b>Rozdział 16. Gospodarka narodowa jako podmiot</b><br>(Kazimierz Meredyk) .....  | 329 |
| 16.1. Gospodarka narodowa a inne podmioty gospodarcze .....  | 329 |
| 16.2. Struktura gospodarki narodowej .....   | 330 |
| 16.3. Sprawność i dynamika gospodarki narodowej .....  | 333 |
| Zadania sprawdzające .....   | 336 |
| <b>Rozdział 17. Rozwój i czynniki rozwoju gospodarczego</b><br>(Ewa Gruszevska) .....  | 341 |
| 17.1. Pojęcie rozwoju gospodarczego .....  | 341 |
| 17.2. Pomiar rozwoju gospodarczego .....   | 345 |
| 17.3. Analiza rozwoju współczesnych gospodarek .....   | 349 |
| Zadania sprawdzające .....   | 353 |
| <b>Rozdział 18. Struktura działowa i techniczna gospodarki narodowej</b><br><b>i kierunki jej przemian (Kazimierz Meredyk)</b> ..... | 357 |
| 18.1. Kierunki przemian strukturalnych .....   | 357 |
| 18.2. Kwestia działów pierwotnych i sektora surowcowego .....  | 358 |
| 18.3. Kryzys agrarny jako przejaw kryzysu strukturalnego w gospodarce .....  | 363 |

|   |     |
|---|-----|
| 18.4. Tendencje rozwojowe sektora surowcowego ..... | 365 |
| 18.5. Efektywność sektora surowcowego .....         | 366 |
| 18.6. Cena zasobu naturalnego .....                 | 370 |
| Zadania sprawdzające .....                          | 372 |

## **Rozdział 19. Struktura ilościowa gospodarki narodowej i rozrachunek produktu społecznego (Jerzy Grabowiecki) .....**

|  |     |
|--|-----|
| 19.1. PKB w gospodarce zamkniętej .....                        | 380 |
| 19.1.1. Ruch okrężny płatności w gospodarce zamkniętej .....   | 380 |
| 19.1.2. PKB jako suma wydatków na dobra i usługi finalne ..... | 384 |
| 19.1.3. PKB jako suma wartości dodanej .....                   | 385 |
| 19.1.4. PKB jako suma wynagrodzeń czynników wytwórczych .....  | 386 |
| 19.1.5. Przyptywy i odpływy w rachunku PKB .....               | 387 |
| 19.2. Rachunek PKB w gospodarce otwartej .....                 | 388 |
| 19.2.1. Ruch okrężny płatności w gospodarce otwartej .....     | 388 |
| 19.2.2. PNB i mierniki pochodne .....                          | 390 |
| Zadania sprawdzające .....                                     | 393 |

## **Rozdział 20. Finanse publiczne i budżet państwa (Maciej Romatowski) .....**

|   |     |
|---|-----|
| 20.1. Rozmiary i struktura budżetu .....                | 399 |
| 20.2. Deficyt budżetowy i formy jego finansowania ..... | 403 |
| 20.3. Dług publiczny .....                              | 407 |
| 20.4. Budżety lokalne .....                             | 409 |
| Zadania sprawdzające .....                              | 410 |

## **Rozdział 21. Rynek i jego mechanizm (Henryk Wnorowski) .....**

|  |     |
|--|-----|
| 21.1. Pojęcie rynku .....                      | 415 |
| 21.2. Mechanizm rynkowy - cena równowagi ..... | 418 |
| 21.3. Ograniczenia mechanizmu rynkowego .....  | 420 |
| Zadania sprawdzające .....                     | 426 |

## **Rozdział 22. Praca i rynek pracy (Adam Tomanek) .....**

|   |     |
|---|-----|
| 22.1. Komponenty rynku pracy .....                        | 431 |
| 22.2. Nierównowaga na rynku pracy .....                   | 438 |
| 22.3. Rodzaje bezrobocia .....                            | 442 |
| 22.4. Bezrobocie w teorii neoklasyków i keynesistów ..... | 445 |
| 22.5. Bezrobocie równowagi .....                          | 448 |
| 22.6. Państwo a rynek pracy .....                         | 450 |
| Zadania sprawdzające .....                                | 453 |

## **Rozdział 23. Rynek kapitałowy (Munir Al-Kaber) .....**

|  |     |
|--|-----|
| 23.1. Kapitał w gospodarce współczesnej .....                    | 459 |
| 23.2. Proces tworzenia kapitału. Akumulacja i oszczędności ..... | 461 |
| 23.3. Rynek wartości realnych .....                              | 465 |

|   |     |
|---|-----|
| 23.4. Rynek instrumentów pochodnych ..... | 468 |
| 23.5. Rynek pieniężno-kredytowy .....     | 470 |
| Zadania sprawdzające .....                | 473 |

## **Rozdział 24. Rynek informacji i usług informacyjnych**

|   |     |
|---|-----|
| (Maciej Romatowski) .....                         | 477 |
| 24.1. Informacja jako kategoria ekonomiczna ..... | 477 |
| 24.2. System informacyjny .....                   | 480 |
| 24.3. Rynek informacyjny .....                    | 482 |
| Zadania sprawdzające .....                        | 486 |

## **Rozdział 25. Makroekonomiczna aktywność gospodarcza i cykliczne**

|   |     |
|---|-----|
| <b>wahania koniunkturalne</b> (Aleksander Maksimczuk) .....   | 491 |
| 25.1. Wprowadzenie. Długookresowa aktywność gospodarcza ..... | 491 |
| 25.2. Pojęcie i charakterystyka cykli koniunkturalnych .....  | 492 |
| 25.3. Fazy cyklu koniunkturalnego .....                       | 496 |
| 25.4. Różnorodność interpretacji przyczyn cykliczności .....  | 502 |
| Zadania sprawdzające .....                                    | 506 |

## **Rozdział 26. Cena kapitału** (Munir Al-Kaber) ..... 509 |

|  |     |
|--|-----|
| 26.1. Akumulacja kapitału w gospodarce współczesnej .....                | 509 |
| 26.2. Rynki kapitałowe a cena kapitału .....                             | 511 |
| 26.3. Kredyt i cena kapitału jako instrument polityki gospodarczej ..... | 514 |
| Zadania sprawdzające .....   | 516 |

## **Rozdział 27. Mechanizm ekspansji gospodarczej**

|   |     |
|---|-----|
| (Kazimierz Meredyk) .....   | 519 |
| 27.1. Społeczne przesłanki ekspansji gospodarczej .....           | 519 |
| 27.2. Produkt narodowy i jego źródła .....                        | 521 |
| 27.3. Tempo wzrostu produktu .....                                | 529 |
| 27.4. Technika produkcji jako czynnik wzrostu gospodarczego ..... | 533 |
| Zadania sprawdzające .....  | 535 |

## **Rozdział 28. Instytucjonalne aspekty rozwoju gospodarczego**

|   |     |
|---|-----|
| (Kazimierz Meredyk) .....                           | 539 |
| 28.1. Pojęcie instytucji .....                      | 539 |
| 28.2. Instytucje a gospodarka .....                 | 541 |
| 28.3. Ustrojowe aspekty rozwoju gospodarczego ..... | 546 |
| 28.4. Polityka a gospodarka .....                   | 548 |
| 28.5. Ideologia a gospodarka .....                  | 551 |
| Zadania sprawdzające .....                          | 552 |

**Rozdział 29. Instytucje a sprawność gospodarki**

|  |     |
|--|-----|
| (Anna Gardocka-Jałowicz) .....                             | 557 |
| 29.1. Instytucje a kapitał społeczny .....                 | 557 |
| 29.2. Instytucje formalne i nieformalne a gospodarka ..... | 562 |
| 29.3. Teoria kosztów transakcyjnych a gospodarka .....     | 570 |
| 29.4. Teoria agencji a gospodarka .....                    | 571 |
| 29.5. Teoria praw własności a gospodarka .....             | 572 |
| Zadania sprawdzające .....                                 | 573 |

**Rozdział 30. Konkurencyjność zewnętrzna gospodarki narodowej**

|   |     |
|---|-----|
| (Henryk Wnorowski) .....  | 577 |
| 30.1. Gospodarka światowa i jej istota .....  | 577 |
| 30.2. Atuty gospodarki otwartej .....   | 580 |
| 30.2.1. Wpływ handlu zagranicznego na strukturę dochodu narodowego ..                                 | 581 |
| 30.2.2. Efektywnościowa funkcja handlu zagranicznego .....  | 582 |
| 30.2.3. Handel zagraniczny a wzrost dochodu narodowego .....  | 583 |
| 30.3. Definicja i istota konkurencyjności .....   | 585 |
| 30.4. Korzyści z handlu zagranicznego w świetle teorii wymiany<br>międzynarodowej .....               | 587 |
| 30.4.1. Przedkapitalistyczne teorie wymiany .....   | 587 |
| 30.4.2. Klasyczne teorie wymiany .....  | 589 |
| 30.4.3. Teorie neoklasyczne .....   | 591 |
| 30.4.4. Współczesne teorie wymiany .....  | 594 |
| 30.5. Procesy integracyjne we współczesnej gospodarce światowej .....                                 | 595 |
| 30.5.1. Pojęcie międzynarodowej integracji gospodarczej .....   | 595 |
| 30.5.2. Istota międzynarodowej integracji gospodarczej .....  | 596 |
| 30.5.3. Formy międzynarodowej integracji gospodarczej .....   | 597 |
| 30.5.4. Unia Europejska - najbardziej dojrzały przypadek regionalnej<br>integracji gospodarczej ..... | 599 |
| 30.6. Instytucjonalizacja gospodarki światowej po II wojnie światowej .....                           | 601 |
| 30.7. Proces globalizacji we współczesnej gospodarce światowej .....                                  | 604 |
| Zadania sprawdzające .....  | 608 |

**Rozdział 31. Metoda badań nauk ekonomicznych (Kazimierz Meredyk) ....**

|  |     |
|--|-----|
| 31.1. Przedmiot badań nauk ekonomicznych .....   | 617 |
| 31.2. Metoda badań ekonomii .....                | 623 |
| 31.3. Ogólne metody badania rzeczywistości ..... | 630 |
| Zadania sprawdzające .....                       | 631 |

## ROZDZIAŁ 27

# Mechanizm Ekspansji Gospodarczej

„Jedli i nasyčili się wszyscy,  
i zebrano jeszcze dwanaście koszów  
ułamków, które im zostały.”

*Ewangelia według św. Łukasza, 12,34*

### 27.1. Społeczne przesłanki ekspansji gospodarczej

Mechanizm ekspansji gospodarczej, nazywany tradycyjnie mechanizmem wzrostu gospodarczego, wyrasta ze społecznej potrzeby zmian i rozwoju. Jego podstawą materialną jest mechanizm akumulacji, a jego podstawę strukturalną stanowi zróżnicowanie gospodarki i społeczeństwa, przede wszystkim zróżnicowanie efektywnościowe. Rozwój i zacofanie, bogactwo i nędza, stagnacja i dynamika stanowią więc nierozłączne składowe mechanizmu wzrostu.

Istotą zacofania gospodarczego jest względnie niska, przeciętna produktywność pracy. Przekłada się ona na dochody i poziom życia ludności. Ogranicza również możliwości rozwojowe całego układu społecznego. Główną przyczyną jest zazwyczaj relatywnie mała intensywność kapitałowa pracy, czyli stosunek kapitału pieniężno-rzeczowego do kapitału ludzkiego.

Nie chodzi przy tym tylko o wolumen obu, podstawowych czynników wytwórczych. Wielka liczba ludności może być wszakże zarówno stymulatorem wzrostu, jak i jego hamulcem. Ważniejsza jest strona jakościowa kapitału: elastyczność kapitału rzeczowego, technologii i organizacji, znajdująca swój wyraz w możliwościach wytwarzania atrakcyjnych i tanich wyrobów, struktura rzeczowa i produkcyjna kapitału, poziom i struktura kwalifikacji pracowniczych, poziom przedsiębiorczości (stopień zekonomizowania kultury), system motywacyjny. Syntezą strony jakościowej zasobów gospodarczych jest produktywność czynników produkcji i ich ceny.



Istotą wzrostu gospodarczego jest, od zawsze, powiększanie się ilości i jakości pracy ludzi.<sup>109</sup> „W drugim szeregu” spraw pozostaje układ instytucjonalny gospodarki, a dopiero w trzecim: zasoby surowcowe i czynniki ideowo polityczne. Tak więc, niepokoje związane na przykład z rezerwą surowcową lub (i) zmianami stopy wzrostu gospodarczego w różnych regionach Świata (Chiny!) są zajęciem nieproduktywnym.

Wynika z tego, że istotą rozwoju gospodarczego jest poprawa jakości kapitału ludzkiego oraz poprawa jakości i powiększanie się ilości kapitału pieniężno-rzeczowego, co prowadzi do wzrostu intensywności kapitałowej pracy, spadku cen kapitału (pieniężno-rzeczowego) oraz wzrostu cen pracy. Ponieważ procesy te związane są z powiększaniem się wartości zasobów gospodarczych i przemianami ich struktury, ważnym aspektem wzrostu gospodarczego jest proces akumulacji. Ten z kolei związany jest ze sferą kultury i społecznymi ramami funkcjonowania gospodarki.

Warunkiem podniesienia stopy akumulacji jest przewaga skłonności do gromadzenia kapitału nad skłonnościami konsumpcyjnymi, wsparta odpowiednią organizacją życia społeczno-gospodarczego. Tam, gdzie chodzi przede wszystkim o gromadzenia kapitału, decydującym czynnikiem wzrostu wydają się być stosunki własnościowe - prywatna własność sprzyja akumulacji w czystej postaci. Tam natomiast, gdzie proces gromadzenia wartości musi iść w parze z modernizacją struktury zasobów, wzrasta znaczenie systemu funkcjonowania gospodarki oraz rola państwa jako ośrodka koordynującego.

Zarówno akumulacja w czystej postaci (gromadzenie coraz większych zasobów), jak i restrukturyzacja zasobów wymagają swobody przemieszczania się, łączenia i gromadzenia (koncentracji) odpowiednich czynników wytwórczych. Dotyczy to zarówno działań organizatorskich (przedsiębiorcy), jak i wykonawczych (najemnicy).

Kluczową rolę w procesie wzrostu gospodarczego odgrywa mechanizm pomnażania i ewolucji struktury zasobów kapitału ludzkiego. Stąd najczęściej spotykanym przypadkiem niedostosowania struktury do potrzeb wzrostu jest nieadekwatność gałęziowa i przestrzenna zasobów pracy. Chodzi o to, że odpowiednia część zasobów pracy („nadmiar siły roboczej”) musi przemieszczać się systematycznie z regionów i sektorów tradycyjnych, czyli mniej rozwiniętych, do regionów i sektorów nowoczesnych. Niezbędne jest w związku z tym zróżnicowanie przestrzenne i branżowe efektywności, wydajności pracy i dochodów, czyli swoiste zróżnicowanie potencjałów w gospodarce, uruchamiające mechanizm przepływów wartości.

---

<sup>109</sup> Miernikiem jakości pracy jest jej przeciętna cena jednostkowa.

Takie „różnicowanie potencjałów” i towarzyszące mu napięcia w mechanizmie ekonomicznym powstają na przykład wówczas, gdy gospodarka (rynek) zróżnicowana jest efektywnościowo, organizacyjnie i przestrzennie. Tylko na pozór paradoksalne jest więc twierdzenie, że „kołem zamachowym” wzrostu gospodarczego, akumulacji kapitału i restrukturyzacji gospodarki może być niedostosowanie strukturalne i nadmiar siły roboczej w sektorze tradycyjnym (regionie zacofanym). Warunkiem akumulacji kapitału w sektorze (regionie) nowoczesnym jest bowiem niski poziom płac w sektorze (regionie) tradycyjnym. Jak to właśnie jest obecnie w Polsce!

Dopóki poziom płac przeciętnych w sektorze tradycyjnym jest wyraźnie niższy, dopóty sektor nowoczesny może osiągać wysoki poziom efektywności i akumulacji. Tworzy to zresztą przesłanki rozwoju również dla sektora tradycyjnego. Bowiem ubytek siły roboczej w tym sektorze prowadzi do wzrostu płac i stymuluje stosowanie nowocześniejszych technik wytwarzania.

## 27.2. Produkt narodowy i jego źródła

Teoria wzrostu gospodarczego analizuje przesłanki i warunki ekspansji gospodarczej oraz formułuje prawidłowości tego procesu. Samo pojęcie wzrostu gospodarczego dotyczy z jednej strony się efektów, nakładów i sprawności gospodarki, z drugiej dotyczy mechanizmu wzrostu gospodarczego, czyli zależności społecznych utrzymujących cały układ w ruchu. Na ten drugi aspekt wzrostu składa się więc struktura funkcjonalna i układ interesów społecznych oraz struktura instytucjonalna gospodarki.

**Wzrost gospodarczy to powiększanie się z okresu na okres podstawowych wielkości gospodarczych, jak: produkcja, dochód, konsumpcja, akumulacja.**

Na poziom życia ludności składają się: poziom konsumpcji dóbr i usług, poziom bezpieczeństwa społecznego oraz stan środowiska naturalnego. Przedmiotem zainteresowań teorii wzrostu gospodarczego pozostaje tradycyjnie pierwszy z tych elementów.

Syntetycznym wskaźnikiem poziomu wzrostu gospodarczego jest osiągnięta w danym kraju wartość Produktu Krajowego Brutto (PKB) na jednego mieszkańca (por. tabela 27.1.). Jej zmiany w czasie zależą od: tempa przyrostu naturalnego, stopy wzrostu produktu oraz początkowej wartości produktu.

Pojęcie wzrostu gospodarczego jest więc węższe od pojęcia reprodukcji rozszerzonej, obejmującej nie tylko proces odtwarzania poszczególnych elementów

zasobów kapitałowych oraz wyników działalności gospodarczej, ale również odtworzenie stosunków ekonomicznych. Jest ono równocześnie węższe od pojęcia rozwoju gospodarczego, obejmującego swym zasięgiem także wpływ czynników pozaekonomicznych (społecznych instytucji) na przemiany gospodarcze.

Gdyby wzrost gospodarczy mierzyć powiększaniem się dochodu narodowego, to wówczas stopa lub, inaczej, tempo wzrostu gospodarczego byłoby równoznaczne z tempem wzrostu dochodu narodowego. Zależy ono od: tempa powiększania się i wykorzystywania zasobów gospodarczych, kapitału ludzkiego i kapitału pieniężno-rzeczowego oraz samej pracy.

Dość powszechnie przyjmowaną konwencją ekonomiczną jest utożsamianie źródła bogactwa z działalnością produkcyjną. Problem polega jednak na tym, że trudno jednoznacznie określić kryterium produktywności (i nieprodukcyjności) określonego typu działań. Nie chodzi przy tym tylko o pytanie, jaki rodzaj efektu jest „produktem”, a jaki nie, lecz również o kwestię ekonomicznej ważności różnych typów efektu. Tak więc, czy główną częścią gospodarki jest wytwarzanie dóbr materialnych, czy usług? Ponadto, jakie rodzaje usług nie wchodzą w skład gospodarki? Administracyjne, obronne, policyjne czy medyczne? Wydaje się, że pytania te mają znaczenie jedynie formalne, a gospodarcze znaczenie różnych form działalności społecznej jest w dużej mierze kwestią umowną.

Mierzenie wzrostu gospodarczego przy pomocy PKB (*GDP*) jest oczywiście mało precyzyjne. Każdy sposób i każdy bez wyjątku miernik posiada wszakże swoje słabości. Stąd ciągłe poszukiwania bardziej adekwatnych, choć niekoniecznie sprawniejszych mierników, uwzględniających wartość niekomercyjnych rodzajów działalności.<sup>110</sup> Ze względu na brak mechanizmu cenowego są one jednak trudne do oszacowania, jak na przykład wartość działalności społecznej albo wartość pracy na rzecz innych członków gospodarstwa domowego.

Gdyby więc przyjąć, że bezpośredni wpływ na rezultaty działalności gospodarczej posiada tylko działalność produkcyjna, to działalność nieprodukcyjna tworzyłaby warunki efektywnego wykorzystania pracy produkcyjnej. Oba rodzaje działalności społecznej byłyby niezbędne z punktu widzenia tworzenia dochodu narodowego. Co więcej, wszystkie dziedziny działalności społecznej wiązałyby się ściśle ze sobą, a rozwój społeczeństwa zależałby od właściwych proporcji rozwoju między poszczególnymi dziedzinami. Jeżeli więc za cel - kryterium działalności społecznej, przyjąć efektywność tej działalności, to okaże się, że wszelkie jej podziały i wartościowania mają charakter wtórny, a maksymalizacja efektywności działań społecznych wymaga wszechstronnego i harmonijnego rozwoju różnych dziedzin.

---

<sup>110</sup> Na przykład organizacja *Redefining Progress* proponuje wskaźnik *GPI (Genuine Progress Indicator)*.

Tabela 27.1.

Produkt Krajowy Brutto na jednego mieszkańca w wybranych krajach w latach 1980-2005 (ceny bieżące, w dolarach USA)

| KRAJE               | 1980   | 1985   | 1990                | 1995   | 2000   | 2006 <sup>F</sup> |
|---------------------|--------|--------|---------------------|--------|--------|-------------------|
| 1. Australia        | 8 671  | 12 293 | 15 947              | 21 000 | 26 400 | 34 000            |
| 2. Austria          | 8 850  | 12 278 | 16 623              | 23 300 | 28 700 | 32 000            |
| 3. Belgia           | 8 851  | 11 976 | 16 467              | 21 700 | 26 300 | 35 000            |
| 4. Bułgaria         | –      | –      | 4 141 <sup>b</sup>  | 4 480  | 5 560  | 9 600             |
| 5. Chiny            | -      | -      | -                   | 3 000  | 4 000  | 8 000             |
| 5. Czechy           | –      | –      | 8 690 <sup>d</sup>  | 12 700 | 14 600 | 19 000            |
| 6. Dania            | 8 749  | 12 997 | 16 552              | 22 500 | 28 500 | 33 000            |
| 7. Estonia          | –      | –      | 3 985 <sup>b</sup>  | 4 220  | 9 340  | 15 500            |
| 8. Finlandia        | 8 004  | 11 682 | 16 193              | 19 100 | 25 700 | 31 000            |
| 9. Francja          | 9 475  | 12 851 | 17 347              | 21 000 | 25 600 | 30 000            |
| 10. Grecja          | 5 315  | 7 175  | 9 187               | 13 000 | 16 300 | 23 000            |
| 11. Hiszpania       | 5 849  | 8 018  | 11 787              | 15 800 | 21 000 | 28 000            |
| 12. Holandia        | 8 750  | 11 839 | 15 958              | 21 700 | 27 300 | 33 000            |
| 13. Japonia         | 8 204  | 12 188 | 17 824              | 22 500 | 26 100 | 31 000            |
| 14. Kanada          | 10 020 | 14 262 | 18 304              | 22 400 | 28 000 | 32 000            |
| 15. Litwa           | –      | –      | 5 168 <sup>b</sup>  | 4 120  | 7 000  | 14 000            |
| 16. Luksemburg      | 9 970  | 14 566 | 22 809              | 32 300 | 49 100 | 55 000            |
| 17. Łotwa           | –      | –      | 3 476 <sup>b</sup>  | 3 370  | 7 100  | 14 000            |
| 18. Meksyk          | 3 606  | 4 617  | 5 416               | 7 000  | 9 100  | 12 000            |
| 19. Niemcy          | 8 407  | 11 862 | 15 991              | 21 500 | 25 200 | 30 000            |
| 20. Norwegia        | 9 124  | 13 775 | 17 497              | 24 000 | 36 300 | 38 000            |
| 21. Nowa Zelandia   | 7 731  | 11 218 | 13 332              | 17 100 | 20 500 | 26 000            |
| 22. Polska          | –      | –      | 1 547 <sup>c</sup>  | 7 440  | 10 300 | 13 500            |
| 23. Portugalia      | 4 588  | 6 087  | 9 372               | 13 200 | 17 400 | 20 000            |
| 24. Rumunia         | –      | –      | 1 648 <sup>c</sup>  | 4 360  | 6 360  | 9 000             |
| 25. Słowacja        | –      | –      | 2 703 <sup>d</sup>  | 8 130  | 10 800 | 16 000            |
| 26. Słowenia        | –      | –      | 8 783 <sup>b</sup>  | -      | 17 300 | 21 000            |
| 27. USA             | 11 892 | 16 844 | 21 966              | 27 500 | 34 600 | 40 000            |
| 28.                 | 11 720 | 15 969 | 21 020              | 26 400 | 30 400 | 34 000            |
| 29. Szwecja         | 9 250  | 13 057 | 17 004              | 21 300 | 26 900 | 30 000            |
| 30. Turcja          | 2 299  | 3 351  | 4 691               | 5 500  | 6 800  | 8 500             |
| 31. Węgry           | –      | –      | 3 452 <sup>ed</sup> | 9 050  | 12 000 | 16 500            |
| 32. Wielka Brytania | 8 039  | 11 449 | 15 847              | 19 900 | 25 600 | 33 000            |
| 33. Włochy          | 8 440  | 11 782 | 16 257              | 21 000 | 25 000 | 28 000            |

<sup>b</sup> 1992 r., <sup>c</sup> 1995 r., <sup>d</sup> 1991 r., <sup>e</sup> – 1997 r., <sup>e</sup> – wg kursu oficjalnego, <sup>F</sup> – szacunki własne.

Źródło: Rocznik Statystyczny RP 2005, GUS, Warszawa 2005, s. 864 oraz wcześniejsze Roczniki GUS.

W zależności od potrzeb można przyjmować między innymi następujące kryteria klasyfikacji działalności społecznej: charakter wytworu (produkt materialny czy usługa), dominujący rodzaj nakładów w danej działalności (nakłady materialne czy ludzkie), charakter zaspokajanych potrzeb społecznych (potrzeby pierwszego rzędu czy potrzeby wyższe). Przyjęcie jednego z takich kryteriów hierarchizuje i porządkuje działalność społeczną według ważności. Jeżeli więc przyjmując za kryterium podziału charakter zaspokajanych potrzeb, to wówczas okazuje się, że np. działalność w sektorze kultury i sztuki jest mniej ważna niż działalność w sferze produkcji materialnej, ponieważ czasowe zaniechanie tej pierwszej obniżyłoby co najwyżej efektywność funkcjonowania społeczeństwa, natomiast w drugim przypadku spowodowałoby konieczność zawieszenia działalności również w innych dziedzinach.

Gdyby za kryterium klasyfikacji przyjmując charakter wytworu, to wówczas eksponuje się problemy reprodukcji. Dobra materialne zaspokajają bowiem zarówno podstawowe potrzeby w zakresie odtwarzania zasobów istniejących, jak i umożliwiają rozwój całego układu społecznego przez akumulację części wytworzonych dóbr. Tymczasem usługi można akumulować w ograniczonym tylko zakresie. Wydaje się więc, że adekwatność przyjmowanego kryterium klasyfikacji działalności społecznej jest funkcją społecznych potrzeb i ich hierarchizacji.

Najogólniejszym celem działalności społecznej jest maksymalne zaspokajanie potrzeb. Po pierwsze jednak potrzeby te się zmieniają (tzn. powolnym zmianom ulega skład agregatu nazywanego potrzebami), po drugie na danym etapie rozwoju każda grupa interesów lub (i) jednostka organizacyjna realizuje swój własny, realny i kwantyfikowany cel. Stąd też pojęcie produktywności ma z jednej strony charakter historyczny, z drugiej - społeczny.

Na niskich szczeblach rozwoju gospodarczego, kiedy potrzeby społeczne sprowadzają się głównie do potrzeb pierwszego rzędu, zaspokajanych przede wszystkim w drodze konsumpcji dóbr materialnych, za pracę produkcyjną należałoby uznać każdą pracę, która tworzy, przetwarza, przenosi i utrwała dobra materialne, a dochód narodowy byłby wówczas sumą wartości tych dóbr w skali całej gospodarki.

W procesie rozwoju gospodarczego zakres potrzeb społecznych zmienia się jednak znacznie, rośnie bowiem w nim udział i znaczenie potrzeb wyższego rzędu, zaspokajanych przez dobra niematerialne i usługi, natomiast spada wartość i udział potrzeb pierwszego rzędu, zaspokajanych przez dobra materialne. W związku z tym pojęcie dochodu narodowego nie może ograniczać się tylko do dóbr materialnych. Wydaje się wręcz oczywiste, że obejmuje ono także wartość usług wytwarzanych w: szkolnictwie, nauce, służbie zdrowia, kulturze i sztuce. Przecież wytwarza się tam dobra, na które istnieje społeczne zapotrzebowanie, a przy tym niezbędne z punktu widzenia procesu reprodukcji rozszerzonej. Są to

więc dobra zaspokajające wbrew pozorom istotne społeczne potrzeby; wreszcie, spełniające ważną rolę w procesie akumulacji kapitału, akumulacji w postaci wyników badań naukowych, kwalifikacji oraz zasobu sił fizycznych społeczeństwa.

W procesie rozwoju na ten pierwszy, historyczny wymiar pojęcia praca produkcyjna nakłada się jednak wymiar drugi - społeczny. Ogólny cel działalności społeczno-gospodarczej jest bowiem realizowany zawsze pośrednio, w jakiejś konkretnej i przystosowanej do istniejących warunków formie. Przykładowo, z punktu widzenia przedsiębiorcy bezpośrednią formą realizacji celów ogólnogospodarczych jest maksymalizacja zysku. Produkcyjna jest więc tylko taka praca, która przynosi zysk, bez względu na to, czy tworzy ona dobra materialne, czy nie.

Pojęcia **praca produkcyjna** czy **działalność produkcyjna** zależą, jak widać, od przyjętego kryterium produktywności, przy czym kryterium to powinno być ściśle związane z celem działalności społecznej. Działalność ekonomiczna kojarzy się zawsze z realizacją pierwszoplanowych i podstawowych celów społecznych, a przede wszystkim z koniecznością zapewnienia społeczeństwu materialnych i pozamaterialnych warunków reprodukcji. Chodzi więc nie tylko o poziom rozwoju infrastruktury oraz wartość wytwarzanych dóbr materialnych, ale również o atmosferę społeczną, perspektywy rozwojowe i bezpieczeństwo społeczne.

Kryterium celu posiada więc charakter kryterium przedmiotowego, to znaczy rozstrzyga ono, jakie mają być rozmiary produkcji społecznej oraz jej struktura (stosunek poszczególnych części do całości), w dalszym ciągu nie wiadomo jednak, które z tych części są ważniejsze z punktu widzenia całości, a które mniej, a więc na której części działalności społecznej oprzeć wnioskowanie na temat całości. Jest to związane nie tylko ze znaczeniem danej sfery działalności dla społeczeństwa, ale również z możliwościami przetwarzania informacji oraz stanem nauki (choćbyżby możliwościami kwantyfikacji określonej działalności).

Do niedawna za tę najważniejszą i najbardziej wymierną sferę działalności społecznej uznawano działalność w sferze produkcji materialnej. W związku z tym pracę stosowaną w tej sferze uznano za pracę produkcyjną, a wartość tam wytworzoną za dochód. Współcześnie dominuje jednak szersze rozumienie pojęcia **praca produkcyjna**. Wynika z tego, że kryterium pracy produkcyjnej posiada, ostatecznie biorąc, charakter metodologiczny, czyli jest wyborem określonego sposobu analizowania procesu społecznego.

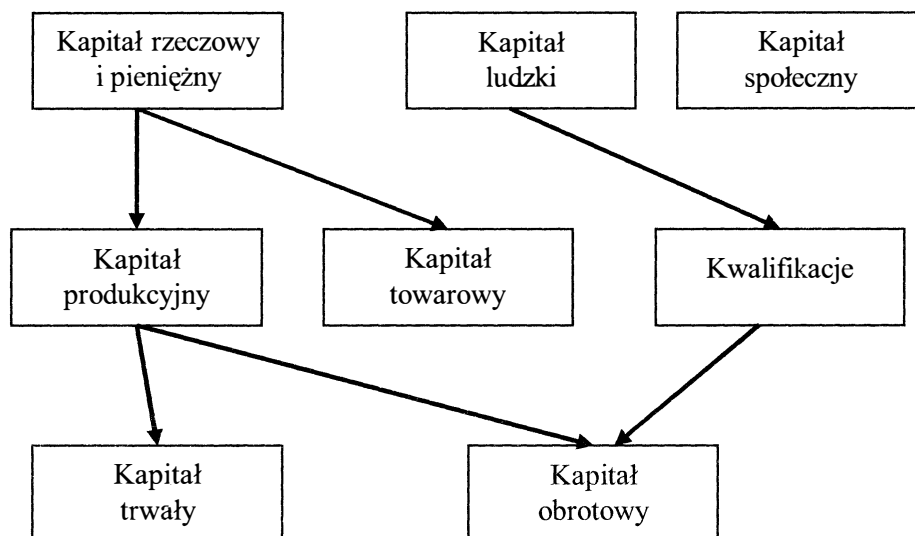
Potencjał produkcyjny, czyli zakres możliwości wytwórczych społeczeństwa, zależy od zasobów pracy żywej oraz od zasobów pracy uprzedmiotowionej. Wzrost ilości i jakości pracy żywej, która tworzy nową wartość, związany jest ściśle z poprawą materialnych warunków wytwarzania, czyli ze wzrostem zasobów kapitałowych.



W potocznym rozumieniu kapitał to suma zasobów (wartości) czynników produkcji i gotowych wyrobów, niezbędna w procesie funkcjonowania i rozwoju gospodarki. Zasoby kapitału powiększają się równoległe z rozwojem gospodarki, podobnie jak jego struktura i funkcje poszczególnych części składowych.

Rys. 27.1.

## Struktura kapitału



W gospodarce industrialnej, a za taką można uznać współczesną gospodarkę polską, najczęściej występującą formą kapitału społecznego jest kapitał przemysłowy. Zwykle występuje on w formie kapitału produkcyjnego, towarowego i pieniężnego. W gospodarce postindustrialnej (współczesne kraje wysoko rozwinięte gospodarczo) dominującą formą kapitału jest natomiast kapitał ludzki. Składają się nań kwalifikacje i społeczne instytucje.

Kapitał towarowy i pieniężny tworzą w sumie kapitał cyrkulacji. Natomiast kapitał produkcyjny można podzielić na kapitał trwały i obrotowy (rys. 27.1.).

Ten pierwszy występuje w formie środków trwałych, czyli takich środków materialnych, które funkcjonują w procesie gospodarczym przez długi okres (za wielkość graniczną przyjmuje się zwykle okres 1 roku) i których wartość przenoszona jest sukcesywnie w koszty wytwarzania. Natomiast kapitał obrotowy przeznaczany jest na zakup środków obrotowych, czyli takich, które zużywają się w trakcie jednego cyklu produkcyjnego.

Rozwój gospodarczy polega w istocie na zwiększaniu zasobów kapitału ludzkiego i rzeczowego oraz na coraz bardziej efektywnym jego wykorzystywaniu. To z kolei zależy od przyrostu dyspozycyjnych zasobów kapitału. Praca jest więc bezpośrednim, a kapitał pośrednim czynnikiem produkcji.

Jeżeli istotą rozwoju gospodarczego jest powiększanie zasobów pracy i kapitału, to ważną kwestią staje się kwestia oszczędności i akumulacji.

Akumulacja to powiększenie, w ramach danego agregatu produkcyjnego, (przedsiębiorstwa, branży, gospodarki narodowej) dyspozycyjnych zasobów wartości w celu powiększenia produkcji i wydajności pracy.

Rozmiary akumulacji, w sensie absolutnym, zawsze zależą od różnicy między wartością wytworzonego produktu a wartością odtworzenia pracy i kapitału. Różnica ta nosi nazwę nadwyżki ekonomicznej i jest źródłem funduszy rozwojowych w gospodarce. Rozmiary nadwyżki, przypadające na jednego zatrudnionego, zależą od poziomu produktywności (wydajności) pracy oraz od poziomu potrzeb. Równoległe z rozwojem gospodarczym podnosi się poziom produktywności poszczególnych czynników produkcji (w tym wydajności pracy), ale rosną również potrzeby. W rezultacie stopa nadwyżki wcale nie musi się powiększać.

Skądinąd wiadomo, że stopa ta związana jest zarówno z poziomem sprawności gospodarki (osiągniętym poziomem rozwoju gospodarczego), poziomem i strukturą dochodów ludności, jak i społecznymi zwyczajami w tym zakresie. Wydaje się jednak, że nawet w społeczeństwach najmniej rozwiniętych nadwyżka taka powstaje, pozostaje ona tylko rozproszona między poszczególnych wytwórców. Możliwości koncentracji i produkcyjnego wykorzystania rozproszonych części nadwyżki zależą zwykle od warunków ustrojowych, w jakich funkcjonuje dane społeczeństwo.

Proces akumulacji wiąże się z prowadzeniem działalności produkcyjnej, tam więc należy poszukiwać czynników wyznaczających jej rozmiary. Gdyby przyjąć, że płace są w całości przeznaczane na konsumpcję, to relacją odzwierciedlającą proporcje podziału dochodu na część konsumowaną i akumulowaną jest stosunek wartości nadwyżki i funduszu płac. Jego wysokość w skali gospodarki narodowej jest wypadkową indywidualnych decyzji akumulacyjnych, podejmowanych przez właścicieli wytworzonego produktu (dochodu, produkcji czystej). Problem polega jednak na tym, że proces akumulacji ujawnia głębokie sprzeczności interesów na tle podziału wytworzonego dochodu. Z jednej strony mogą to być sprzeczności między klasami i grupami społecznymi, z drugiej sprzeczności wzrostu (między interesem obecnym i przyszłym).

Ekonomiczny sens akumulacji jest oczywisty. Jest nim konieczność rozwoju poszczególnych podmiotów oraz całego społeczeństwa. Jeśli gospodarka ma się rozwijać, musi generować oszczędności. W gospodarce konkurencyjnej, co należy podkreślić, ciężar ten spoczywa na przedsiębiorstwach i gospodarstwach domo-



wych, a poziom i tempo wzrostu oszczędności odbywa się w ich interesie i stanowi funkcję ich skłonności do oszczędzania<sup>111</sup>. Ogólnogospodarcza stopa oszczędności jest więc tylko pochodną decyzji mikroekonomicznych.

W krótkim czasie pojawia się tu sprzeczność między płać a nadwyżką oraz konflikty przestrzenne między interesami poszczególnych regionów kraju. Natomiast w długim okresie dominują sprzeczności wzrostu między bieżącymi a przyszłymi interesami gospodarczymi.

O poziomie akumulacji decydują zarówno czynniki obiektywne, jak i subiektywne. Czynnikiem obiektywnym jest aktualny poziom rozwoju gospodarki oraz stan i struktura społecznych potrzeb. Czynniki subiektywne to z jednej strony zakres ekonomicznej interwencji państwa oraz zakres programów rozwojowych, z drugiej - ocena stanu i przewidywania kierunków zmian koniunktury gospodarczej przez przedsiębiorców.

Istotną rolę odgrywa również nacisk konkurencji i związana z nim konieczność stosowania w produkcji coraz nowocześniejszych rozwiązań techniczno-organizacyjnych oraz doskonalenia samych produktów. Stanowią one warunek wzrostu efektywności i konkurencyjności. Efektywność i konkurencyjność zależą z kolei od: poziomu wydajności pracy, poziomu płac, poziomu podatków, stopy amortyzacji.

Akumulacja kapitału prowadzi z jednej strony do koncentracji kapitału oraz zmian w jego strukturze, a z drugiej do rozproszenia kapitału i produkcji. Obie tendencje występują równoległe i stanowią istotną część procesu rozwojowego w gospodarce<sup>112</sup>. Można wręcz mówić o ich komplementarności. Komplementarność rozwoju gospodarczego wymusza z jednej strony koncentrację nakładów w czasie (poszczególne elementy wchodzi do procesu produkcyjnego jednocześnie) i w przestrzeni (niższe koszty kooperacji), z drugiej rozproszenie nakładów (wszystkie elementy procesu produkcyjnego muszą rozwijać się jednocześnie, ponieważ w przeciwnym razie spada produktywność krańcowa nakładów - porównaj prawo zmiennych proporcji). Równoległe występowanie obu tendencji prowadzi do wielu napięć i sprzeczności w procesie rozwoju gospodarczego. Stanowią one jednak siłę napędową akumulacji.

Koncentracja kapitału może polegać na tzw. koncentracji poziomej lub pionowej. Koncentracja pozioma dotyczy łączenia czynników produkcji w danej

---

<sup>111</sup> W gospodarce administrowanej organizacyjny ciężar akumulacji spoczywa na administracji państwa, chociaż jej skutki finansowe dotyczą, co oczywiste, poszczególnych obywateli. Stąd sprzeczności, dotyczące podziału produktu społecznego i akumulacji, odczuwane są wyjątkowo głęboko.

<sup>112</sup> Por. tak zwane prawo entropii.

branży, natomiast koncentracja pionowa polega na tworzeniu międzybranżowych jednostek produkcyjnych, zwykle według sekwencji czynności technologicznych. Organizacyjnym aspektem procesu koncentracji jest optymalizacja rozmiarów poszczególnych jednostek gospodarczych. Chodzi o to, że na danym poziomie rozwoju gospodarczego i w konkretnych warunkach ustrojowych można mówić o określonych optymalnych rozmiarach jednostek produkcyjnych. Wyznaczanie optimum produkcyjnego przedsiębiorstwa oraz optymalnych jego rozmiarów jest sprawą rachunku ekonomicznego. Tendencja do rozproszenia kapitału i produkcji związana jest więc ściśle z racjonalizacją procesów gospodarczych, a więc z koniecznością poprawy efektywności gospodarowania.

Jednym z organizacyjnych skutków koncentracji kapitału jest zjawisko centralizacji kapitału i produkcji. Centralizacja kapitału sprowadza się do łączenia rozproszonych kapitałów w jeden większy kapitał. Rezultatem jest zazwyczaj większa efektywność i skuteczność działalności gospodarczej, szczególnie w takich dziedzinach działalności, które nie mogą być prowadzone w rozproszeniu.

### 27.3. Tempo wzrostu produktu

Formułę algebraiczną stopy wzrostu produktu wyprowadzić można z funkcji produkcji. Jeżeli przyjąć, że produkt ( $Q$ ) jest funkcją jedynie nakładów kapitału ludzkiego ( $L$ ), to:

$$Q = A \cdot L^\alpha, \quad (27.1)$$

gdzie:

$Q$  – produkt społeczny,

$L$  – wartość nakładów kapitału ludzkiego („pracy”),

$A, \alpha$  – stałe parametry funkcji ( $0 < \alpha < 1$ ).

Stała  $\alpha$ , czyli współczynnik elastyczności produkcji względem nakładów (pracy), przyjmuje oczywiście wartości ułamkowe, ze względu na działanie prawa malejących przychodów.

Po różniczkowaniu wzoru 27.1 otrzymuje się formułę na przyrost bezwzględny produkcji  $\Delta Q$ :

$$\Delta Q = A \cdot \alpha \cdot L^{\alpha-1} \Delta L \quad (27.2)$$

lub

$$\Delta Q = A \cdot \alpha \cdot L^\alpha \cdot \frac{\Delta L}{L} \quad (27.3)$$

lub

$$\Delta Q = A \cdot \alpha \cdot L^\alpha \cdot l, \quad (27.4)$$

gdzie:

$\Delta L$  – bezwzględny przyrost nakładów pracy,

$l = \frac{\Delta L}{L}$  – stopa wzrostu nakładów pracy .

Natomiast po podzieleniu 27.4 przez równanie wyjściowe (27.1), otrzymuje się równanie na stopę wzrostu produktu (q):

$$q = \frac{\Delta Q}{Q} = \frac{A \cdot \alpha \cdot L^\alpha \cdot l}{A \cdot L^\alpha},$$

stąd:

$$q = \alpha \cdot l. \quad (27.5)$$

Stopa wzrostu produktu jest więc wprost proporcjonalna do stopy wzrostu nakładów pracy.

**Tabela 27.2.**

Tempo wzrostu PKB w krajach UE i w Polsce  
w latach 1993-2001, w % w stosunku do roku poprzedniego  
(ceny stałe)

| Kraje           | 1995 | 1996 | 1997 | 1998 | 2000 | 2001 | 2002 | 2003 | 2004 |
|-----------------|------|------|------|------|------|------|------|------|------|
| Belgia          | 2,1  | 1,5  | 2,4  | 3,0  | 4,0  | 1,0  | 0,9  | 1,3  | 2,9  |
| Dania           | 2,6  | 2,7  | 3,5  | 3,3  | 3,0  | 1,3  | 0,5  | 0,7  | 2,4  |
| Niemcy          | 1,9  | 1,4  | 2,5  | 3,2  | 3,0  | 1,0  | 0,2  | 0,0  | 1,6  |
| Grecja          | 2,0  | 2,6  | 3,3  | 3,5  | 4,0  | 4,3  | 3,8  | 4,7  | 4,2  |
| Hiszpania       | 2,8  | 2,3  | 3,3  | 3,5  | 4,0  | 3,5  | 2,7  | 2,9  | 3,1  |
| Francja         | 2,1  | 1,5  | 2,3  | 3,1  | 3,0  | 2,0  | 1,2  | 0,8  | 2,3  |
| Irlandia        | 11,1 | 8,6  | 8,6  | 8,1  | 11,0 | 6,0  | 6,1  | 4,4  | 4,5  |
| Włochy          | 2,9  | 0,7  | 1,4  | 2,5  | 3,0  | 2,0  | 0,4  | 0,3  | 1,2  |
| Luksemburg      | 3,8  | 3,0  | 3,4  | 3,8  | 9,0  | 1,5  | 2,5  | 2,9  | 4,5  |
| Holandia        | 2,3  | 3,3  | 3,1  | 3,6  | 4,0  | 1,4  | 0,1  | -0,1 | 1,7  |
| Austria         | 1,5  | 1,6  | 1,9  | 2,8  | 3,0  | 0,8  | 1,0  | 1,4  | 2,4  |
| Portugalia      | 1,9  | 3,3  | 3,5  | 3,7  | 3,0  | 2,0  | 0,4  | -1,1 | 1,0  |
| Finlandia       | 5,1  | 3,3  | 4,6  | 4,0  | 6,0  | 1,0  | 2,2  | 2,4  | 3,6  |
| Szwecja         | 3,6  | 1,1  | 2,1  | 2,9  | 4,0  | 1,0  | 2,0  | 1,5  | 3,6  |
| Wielka Brytania | 2,5  | 2,3  | 3,3  | 2,1  | 3,0  | 2,0  | 2,0  | 2,5  | 3,2  |
| Unia Europejska | 2,4  | 1,8  | 2,6  | 3,0  | .    | .    | .    | .    | .    |
| Polska          | 7,0  | 6,0  | 7,0  | 5,0  | 4,0  | 1,1  | 1,4  | 3,8  | 5,3  |

Źródło: Dane Komisji Europejskiej, cyt. za: Brytyjska nieobecność, „Rynki Zagraniczne” 1997, nr 151, s. 5 oraz Rocznik Statystyczny RP 2005, GUS, Warszawa 2005, s. 865.

Ponieważ nakłady pracy stanowią iloczyn liczby zatrudnionych ( $L$ ) oraz jednostkowej wartości pracy żywej (płacy „ $V$ ”), to:

$$Q = A \cdot L^\alpha \cdot V^\alpha \quad (27.6)$$

oraz:

$$q = \alpha \cdot l + \alpha \cdot v',$$

gdzie:  $l = \frac{\Delta L}{L}$ ,  $v' = \frac{\Delta V}{V}$ .

Stąd:

$$q = \alpha \cdot (l + v'). \quad (27.7)$$

Natomiast jeśli elastyczność funkcji produkcji względem nakładów pracy równa się jedności (warunki funkcji liniowej), to:

$$q = l + v'. \quad (27.8)$$

Stopa wzrostu produktu równa jest więc sumie stóp wzrostu zatrudnienia i jednostkowej wartości pracy.

Bezpośrednimi czynnikami wzrostu dochodu narodowego są, zgodnie z formułą 27.6 i 27.8, liczba zatrudnionych i jednostkowa wartość pracy.

Zastosowanie i sprawność bezpośrednich czynników wzrostu zależy jednak od nakładów i struktury uruchamianych czynników pośrednich: obiektów trwałych, narzędzi i infrastruktury. Stąd potrzeba analizy efektywności również tych ostatnich.

Istnieje kilka czynników, od których zależą możliwości wzrostu zatrudnienia oraz wzrostu wartości siły roboczej: organizacja produkcji, kwalifikacje, stan i struktura społecznych instytucji, warunki naturalne. Decydującym czynnikiem jest jednak zasób środków produkcji, jakie można uruchomić w danym procesie wytwórczym. Wzrost zasobów środków produkcji pozwala bowiem na zwiększenie zatrudnienia przez zwiększenie liczby miejsc pracy lub (i) na wzrost wydajności pracy i w konsekwencji płac przez lepsze uzbrojenie jednego miejsca pracy.

Bezpośrednio stopa wzrostu produktu zależy więc od stopy wzrostu nakładów kapitału oraz stopy postępu technicznego, którego wyrazem jest stopa wzrostu efektywności kapitału. Jeżeli:

$$Q(C, t) = A \cdot C^\alpha \cdot e^{ht}, \quad (27.9)$$

gdzie:

- $A$ ,  $\alpha$ ,  $e$ ,  $h$  – stałe parametry funkcji,
- przy czym,  $e$  – podstawa logarytmu naturalnego,
- $h$  – stopa wzrostu efektywności kapitału,
- $t$  – czas,
- $C$  – wartość nakładów kapitału rzeczowego,

to stopa wzrostu produktu:

$$q = \alpha \cdot c + h, \quad (27.10)$$

gdzie:

$c$  – stopa wzrostu nakładów kapitału rzeczowego.

Stopa wzrostu produktu równa jest więc odpowiednio ważonej sumie stóp wzrostu kapitału i efektywności.

Gdyby przyrost kapitału utożsamić z nakładami inwestycyjnymi, jak to przyjmował w swoim modelu wzrostu Michał Kalecki<sup>113</sup>, to:

$$q = i \cdot \frac{1}{k}, \quad (27.11)$$

gdzie:

$i$  – stopa inwestycji ( $k = \frac{I}{\Delta Y}$ , przy czym  $I$  – nakłady inwestycyjne stanowiące część dochodu narodowego w danym roku;  $Y$  – dochód narodowy w danym roku),  
 $k$  – współczynnik kapitałochłonności przyrostu dochodu narodowego,  
 $q$  – stopa wzrostu dochodu narodowego.

A po uzupełnieniu formuły przez czynniki pozainwestycyjne:

$$q = i \cdot \frac{1}{k} - a + u, \quad (27.12)$$

gdzie:

$a$  – współczynnik dekapitalizacji majątku trwałego,  
 $u$  – współczynnik usprawnień organizacyjnych.

Współczynnik „ $u$ ” może być tu interpretowany jako wyraz postępu technicznego (postępu organizacyjnego), nie związanego bezpośrednio z nakładami inwestycyjnymi. Natomiast współczynnik „ $a$ ” stanowiłby wyraz strat w tempie

<sup>113</sup> M. Kalecki (1899-1970), ekonomista i statystyk; 1929-1936 pracował w Instytucie Badania Koniunktur Gospodarczych i Cen; 1938-1944 prowadził w Instytucie Ekonomii i Statystyki w Oxfordzie studia nad gospodarką wojenną; 1957-1962 wiceprzewodniczący Rady Ekonomicznej; od 1961 profesor SGPIŚ; 1964 doktor h.c. Uniwersytetu Warszawskiego; [w:] *Próbie teorii koniunktury* (1933) sformułował koncepcję wahań koniunkturalnych, której istotne elementy wystąpiły później w systemie keynesowskim; różni się ona od teorii Keynesa swym antykapitalistycznym nastawieniem (zajmował się głównie teorią wzrostu gospodarki socjalistycznej); *Zarys teorii wzrostu gospodarki socjalistycznej*, 1963; nagroda państwowa I stopnia 1966.

wzrostu dochodu narodowego, wywoływanych starzeniem się majątku produkcyjnego. Ich suma odzwierciedla więc działanie ucieleśnionego postępu technicznego (por. rozdz. 13.).

Gdyby za punkt wyjścia przyjąć funkcję produkcji Cobba-Douglasa w postaci:

$$Q(C, L, t) = A \cdot C^\alpha \cdot L^{1-\alpha} \cdot e^{ht}, \quad (27.13)$$

gdzie:

- Q – wartość produktu,
- C – wartość nakładów kapitału,
- L – wartość nakładów pracy,
- e – podstawa logarytmu naturalnego,
- h – stopa postępu technicznego,
- t – czas,
- A,  $\alpha$  – stałe parametry funkcji,

a więc gdyby przyjąć konwencję dwuczynnikowego modelu wzrostu, to:

$$q = \alpha \cdot c + (1 - \alpha) \cdot l + h, \quad (27.14)$$

gdzie:

- q – stopa wzrostu produktu,
- c – stopa wzrostu nakładów kapitału,
- l – stopa wzrostu nakładów pracy.

Stopa wzrostu produktu byłaby więc sumą odpowiednio ważonych stóp wzrostu kapitału, pracy i postępu technicznego.

#### 27.4. Technika produkcji jako czynnik wzrostu gospodarczego

Poziom techniczny i technologiczny gospodarki narodowej stanowi wypadkową technik wytwarzania stosowanych przez poszczególne podmioty gospodarcze. Najprawdopodobniej różni się on od techniki optymalizującej przebieg procesu gospodarczego, ale tak zwana przeciętna technika wytwarzania jest wielkością statystyczną (modelową) i tylko pośrednio wpływa na wybory przedsiębiorców.

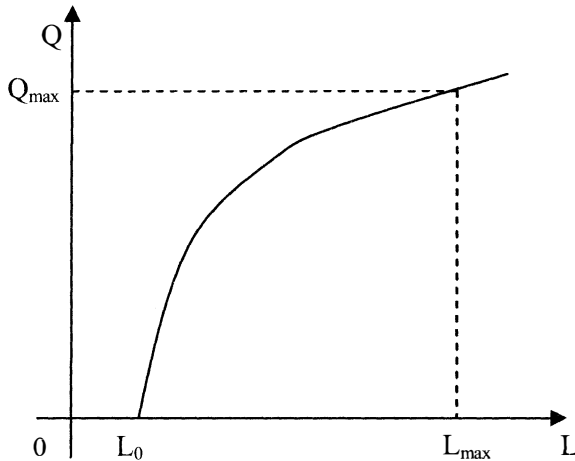
Realnie biorąc, przebieg procesu kształtowania i modernizacji technik wytwarzania polega na wyborze, spośród dostępnego wachlarza, optymalnych technik w danym miejscu i czasie, przy czym o względnej opłacalności określonej techniki decyduje zawsze układ cen czynników produkcji.

Tymczasem ceny czynników produkcji odzwierciedlają, w tendencji, relacje zasobów podstawowych czynników wytwórczych (pracy i kapitału). Jeśli więc mechanizm cenowy (rynek!) działa bez zakłóceń, to wybory przedsiębiorców są bliskie realiom gospodarczym, a przeciętna technika wytwarzania bliska optymalnej. Osiągany poziom produktu narodowego również będzie optymalny (mak-

symalny), ponieważ skądinąd wiadomo, że maksimum produktu gospodarka osiąga przy pełnym wykorzystaniu posiadanych czynników produkcji (por. rys. 27.2.).

Rys. 27.2.

### Produkt społeczny jako funkcja zatrudnienia



Jeśli więc przyjąć, jak to jest w obrębie formuły 27.1, że zasoby kapitału pozostają w analizowanym czasie określone, a produkt jest funkcją jedynie nakładów pracy ( $L$ ), to maksymalny poziom produktu gospodarka osiąga w pełni wykorzystując posiadane zasoby pracy ( $L_{\max}$ ). Z charakteru funkcji wynika, że produkt będzie tym większy, im wyższe będą nakłady pracy (w przybliżeniu zatrudnienie), a maksymalny poziom dochodu ( $Q_{\max}$ ) osiąga się przy najwyższym możliwym zatrudnieniu ( $L_{\max}$ ).

Ponieważ wykładnik potęgi przy zmiennej  $L$  wynosi  $\alpha$ , a parametr ten przyjmuje wartości ułamkowe, to produkt rośnie mniej niż proporcjonalnie w stosunku do nakładów pracy żywej.

Innymi słowy, stosunek tempa wzrostu produktu do tempa wzrostu nakładów pracy żywej jest wielkością stałą, ale mniejszą od jedności  $\left(\frac{\Delta Q}{Q} : \frac{\Delta L}{L} = \alpha\right)$ .

Natomiast krańcowa wydajność pracy jest funkcją wydajności przeciętnej, bowiem  $W' = \frac{\Delta Q}{\Delta L} = \alpha \frac{Q}{L}$  i spada wraz ze wzrostem zatrudnienia. Wynika to z tego, że przyrost zatrudnienia zawsze powoduje, przy danych nakładach kapitału, spadek uzbrojenia i wydajności pracy.

## Zadania sprawdzające

### Zadanie 1

Prawda czy fałsz?

1. Rozwój gospodarczy polega w istocie na zwiększaniu zasobów kapitału ludzkiego i rzeczowego oraz na coraz bardziej efektywnym jego wykorzystaniu.
2. Rozmiary akumulacji, w sensie absolutnym, zawsze zależą od różnicy między wartością wytworzonego produktu a wartością odtworzenia pracy i kapitału.
3. Warunkiem podniesienia akumulacji jest wzrost skłonności do konsumpcji.
4. Istotą zacofania gospodarczego jest względnie niska przeciętna produktywność pracy.
5. Główną przyczyną zacofania gospodarczego jest zazwyczaj relatywnie mała intensywność kapitałowa pracy.
6. W gospodarce postindustrialnej dominującą formą kapitału jest kapitał przemysłowy.

### Zadanie 2

Wskaż prawidłowe odpowiedzi:

1. Pojęcie wzrostu gospodarczego jest:
  - a. węższe od pojęcia reprodukcji rozszerzonej,
  - b. szersze od pojęcia reprodukcji rozszerzonej,
  - c. węższe od pojęcia rozwoju gospodarczego,
  - d. szersze od pojęcia rozwoju gospodarczego.
2. Czynnikiem obiektywnym, decydującym o akumulacji jest:
  - a. aktualny poziom rozwoju gospodarki,
  - b. zakres ekonomicznej interwencji państwa,
  - c. stan i struktura potrzeb społecznych,
  - d. zakres programów rozwojowych.
3. Akumulacja kapitału prowadzi do:
  - a. koncentracji kapitału,
  - b. zmian w strukturze kapitału,
  - c. zmniejszenia produkcji,
  - d. rozproszenia kapitału i produkcji.



4. Poprawa jakości kapitału ludzkiego oraz poprawa jakości i powiększanie się ilości kapitału pieniężno-rzeczowego prowadzi do:
- spadku cen kapitału pieniężno rzeczowego,
  - wzrostu cen kapitału pieniężno rzeczowego,
  - spadku cen pracy,
  - wzrostu cen pracy.

### Zadanie 3

Dopasuj do podanych terminów odpowiednie definicje:

Terminy:

1. Wartość Produktu Krajowego Brutto na jednego mieszkańca ...
2. Wzrost gospodarczy ...
3. Akumulacja ...
4. Centralizacja kapitału ...
5. Koncentracja pozioma ...
6. Intensywność kapitałowa pracy ...

Definicje:

- a. ... to powiększanie, w ramach jednego agregatu produkcyjnego, (przedsiębiorstwa, branży, gospodarki narodowej) dyspozycyjnych zasobów wartości w celu powiększania produkcji i wydajności pracy.
- b. ... sprowadza się do łączenia rozproszonych kapitałów w jeden większy kapitał.
- c. ... dotyczy łączenia czynników produkcji w danej branży.
- d. ... to stosunek kapitału pieniężno-rzeczowego do kapitału ludzkiego.
- e. ... to powiększanie się z okresu na okres podstawowych wielkości gospodarczych, takich jak: produkcja, dochód, konsumpcja, akumulacja.
- f. ... jest syntetycznym wskaźnikiem poziomu wzrostu gospodarczego.

### Zadanie 4

Oblicz stopę wzrostu produktu dla funkcji Cobba-Douglasa o początkowych parametrach: parametr efektywności  $A = 2$ , nakłady kapitału  $C = 40$ , nakłady pracy  $L = 60$ , parametr elastyczności  $\alpha = \frac{1}{2}$ , które zmieniły się następująco:  $A = 2,5$ ,  $C = 49$ ,  $L = 64$ ,  $\alpha = \frac{1}{2}$ .

**Zadanie 5**

Założmy, że stopa postępu technicznego jest równa 4%, stopa wzrostu nakładów pracy 10%, stopa wzrostu nakładów kapitału 5%, a parametr elastyczności wynosi  $\frac{1}{2}$ . Oblicz:

- stopę wzrostu produktu,
- jak wpłynie na stopę wzrostu produktu spadek stopy wzrostu nakładów pracy o 3 punkty procentowe,
- jak wpłynie na stopę wzrostu produktu wzrost stopy wzrostu nakładów kapitału o 2 punkty procentowe,
- jak wpłynie na stopę wzrostu produktu wzrost stopy postępu technicznego o 5 punktów procentowych.

**Odpowiedzi****Zadanie 1**

1 - prawda, 2 - prawda, 3 - fałsz, 4 - prawda, 5 - prawda, 6 - fałsz.

**Zadanie 2**

1 - ac, 2 - ac, 3 - abd, 4 - ad.

**Zadanie 3**

1 - f, 2 - e, 3 - a, 4 - b, 5 - c, 6 - d.

**Zadanie 4**

Obliczamy wielkość produktu przed zmianą parametrów:

$$Q_1 = 2 \times 40^{\frac{1}{2}} \times 60^{\frac{1}{2}} = 2 \times \sqrt{40} \times \sqrt{60} = 2 \times 6,32 \times 7,75 = 97,96.$$

Obliczamy wielkość produktu po zmianie parametrów:

$$Q_2 = 2,5 \times 49^{\frac{1}{2}} \times 64^{\frac{1}{2}} = 2 \times \sqrt{49} \times \sqrt{64} = 2,5 \times 7 \times 8 = 140.$$

Obliczamy różnicę:

$$\Delta Q = Q_1 - Q_2 = 140 - 97,96 = 42,04.$$

Obliczamy stopę wzrostu produktu:

$$\frac{\Delta Q}{Q} = \frac{42,04}{97,96} = 0,4291 = 42,91\%.$$

Stopa wzrostu produktu wynosi: 42,91%.

**Zadanie 5**

- a) Obliczamy stopę wzrostu produktu:

$$q = \alpha \times c + (1 - \alpha) \times l + h,$$

$$q = 0,5 \times 0,05 + 0,5 \times 0,1 + 0,04 = 0,115 = 11,5\%.$$

- b) Obliczamy stopę wzrostu produktu po spadku stopy wzrostu nakładów pracy o 3 punkty procentowe:

$$q = 0,5 \times 0,05 + 0,5 \times 0,07 + 0,04 = 0,1 = 10\% .$$

Na skutek spadku stopy wzrostu nakładów pracy o 3 punkty procentowe, stopa wzrostu produktu spadła o 1,5 punktu procentowego.

- c) Obliczamy stopę wzrostu produktu po wzroście stopy wzrostu nakładów kapitału o 2 punkty procentowe:

$$q = 0,5 \times 0,07 + 0,5 \times 0,1 + 0,04 = 0,125 = 12,5\% .$$

Na skutek wzrostu stopy wzrostu nakładów kapitału o 3 punkty procentowe, stopa wzrostu produktu wzrosła o 1 punkt procentowy.

- d) Obliczamy stopę wzrostu produktu po wzroście stopy postępu technicznego o 5 punktów procentowych:

$$q = 0,5 \times 0,05 + 0,5 \times 0,1 + 0,09 = 0,165 = 16,5\% .$$

Na skutek wzrostu stopy postępu technicznego o 5 punktów procentowych, stopa wzrostu produktu wzrosła o 5 punktów procentowych.