

## SPIS TREŚCI

<b>Wstęp (Kazimierz Meredyk)</b> .....	13
--	----

<b>Spis symboli</b> .....	19
---------------------------	----

### CZEŚĆ I. MIKROEKONOMIA

✓ <b>Rozdział 1. Przedmiot ekonomii (Kazimierz Meredyk)</b> .....	23
1.1. Gospodarka .....	23
1.2. Wiedza gospodarcza .....	27
1.3. Teleologiczne aspekty gospodarowania .....	33
1.4. Klasyfikacja nauk ekonomicznych .....	35
Zadania sprawdzające .....	36
✓ <b>Rozdział 2. Teleologiczne aspekty działalności gospodarczej</b> (Kazimierz Meredyk) .....	41
2.1. Cel a ryzyko i niepewność w działalności gospodarczej .....	41
2.2. Transformacja zasobów w efekty gospodarcze .....	43
2.3. Podział produktu .....	50
2.4. Powiększanie produktu .....	51
2.5. Wartość produktu a zasoby naturalne .....	53
2.6. Przestrzenne różnicowanie warunków przyrodniczych jako źródło nadwyżki ekonomicznej .....	56
Zadania sprawdzające .....	59
✓ <b>Rozdział 3. Środki działalności gospodarczej. Kapitał</b> (Munir Al-Kaber, Kazimierz Meredyk) .....	65
3.1. Pojęcie zasobów gospodarczych i kapitału .....	65
3.2. Relacje kapitałowe i techniczne .....	68
3.3. Tworzenie i alokacja zasobów .....	70
3.4. Struktura kapitału a struktura produkcji .....	71
3.5. Akumulacja i odtwarzanie kapitału .....	73
3.6. System zasilania współczesnego przedsiębiorstwa .....	75
3.6.1. Zasilanie zewnętrzne i wewnętrzne .....	75
3.6.2. Zasilanie z funduszy <i>venture capital</i> .....	77
Zadania sprawdzające .....	85

<b>Rozdział 4. Metody koordynacji działalności gospodarczej</b>	
(Bogusław Plawgo) .....	89
4.1. Mechanizm funkcjonowania gospodarki .....	89
4.2. Modele funkcjonowania gospodarki narodowej .....	91
4.3. Kryteria oceny efektywności modeli funkcjonowania gospodarki .....	94
4.4. Niedoskonałości mechanizmu rynkowego ( <i>market failures</i> )	
jako przesłanka gospodarczej ingerencji państwa .....	96
4.4.1. Niedoskonałość konkurencji .....	96
4.4.2. Efekty zewnętrzne .....	100
4.4.3. Dobra publiczne .....	102
4.4.4. Niekompletność rynków .....	103
4.4.5. Niepełna informacja .....	104
4.4.6. Bezrobocie, inflacja i brak równowagi .....	104
4.4.7. Redystrybucja oraz dobra społecznie pożądane i niepożądane .....	105
Zadania sprawdzające .....	106
<b>Rozdział 5. Przedsiębiorstwo jako podmiot działalności gospodarczej</b>	
(Bogusław Plawgo) .....	111
5.1. Przedsiębiorstwo i rynek jako alternatywne sposoby organizacji	
przedsiębiorstw gospodarczych .....	111
5.2. Tradycyjna koncepcja przedsiębiorstwa .....	114
5.3. Ekonomiczne rodzaje przedsiębiorstw .....	116
5.4. Specyfika funkcjonowania wielkich spółek akcyjnych .....	118
5.5. Specyfika małych i średnich przedsiębiorstw (MSP) .....	120
5.6. Kooperacja i struktury sieciowe .....	121
5.7. Źródła finansowania rozwoju przedsiębiorstwa .....	123
5.8. Podstawowe pojęcia z zakresu rachunkowości przedsiębiorstw .....	125
Zadania sprawdzające .....	127
<b>Rozdział 6. Teoria równowagi konsumenta</b>	
(Barbara Bakier, Ewa Gruszevska) .....	133
6.1. Użyteczność całkowita i krańcowa .....	133
6.2. Wybór i nadwyżka konsumenta .....	136
6.3. Optimum konsumenta i jego zmiany .....	139
6.4. Ścieżki ekspansji konsumenta .....	147
Zadania sprawdzające .....	151
<b>Rozdział 7. Teoria popytu (Barbara Bakier, Ewa Gruszevska)</b>	159
7.1. Popyt a użyteczność krańcowa. Istota popytu .....	159
7.2. Popyt a cena .....	160
7.2. Popyt a dochód .....	164
7.3. Pozostałe determinanty popytu .....	167
7.4. Charakter popytu a przychody przedsiębiorstw .....	169
Zadania sprawdzające .....	170

<b>Rozdział 8. Pieniądz i cena</b> (Kazimierz Meredyk) .....	177
8.1. Wstęp .....	177
8.2. Powstanie i rozwój pieniądza .....	178
8.3. Istota i funkcje pieniądza .....	180
8.4. Rodzaje pieniądza .....	181
8.5. Cena i rodzaje cen .....	184
8.6. Funkcje cen .....	191
8.7. System cen .....	192
Zadania sprawdzające .....	195
<b>Rozdział 9. Bank i kredyt</b> (Agnieszka Grzybowska) .....	199
9.1. Istota i funkcje banków .....	199
9.2. Kreacja pieniądza bankowego .....	201
9.3. Rynek usług bankowych .....	204
9.4. Pojęcie i rola kredytu .....	208
9.5. Kryteria podziału i rodzaje kredytów .....	210
Zadania sprawdzające .....	212
<b>Rozdział 10. Stopa procentowa i kurs walutowy a przedsiębiorstwo</b> (Kazimierz Meredyk, Henryk Wnorowski) .....	219
10.1. Wstęp .....	219
10.2. Znaczenie ogniw handlowych w przedsiębiorstwie .....	220
10.3. Systemy kursu walutowego .....	223
10.4. Mikroekonomiczna efektywność handlu zagranicznego .....	227
10.5. Graniczny kurs dewizowy (GKD) .....	229
10.6. Mechanizm i formy rozliczeń międzynarodowych .....	230
Zadania sprawdzające .....	234
<b>Rozdział 11. Teoria produkcji</b> (Kazimierz Meredyk) .....	237
11.1. Jednoczynnikowa funkcja produkcji .....	237
11.2. Dwuczynnikowa funkcja produkcji .....	239
11.3. Funkcja jednakowego produktu .....	240
11.4. Stopa wzrostu produktu .....	246
11.5. Relacje produktywności krańcowych jako podstawa relacji cen .....	247
Zadania sprawdzające .....	248
<b>Rozdział 12. Efektywność i czynniki efektywności</b> (Kazimierz Meredyk) ...	257
12.1. Pojęcie efektywności .....	257
12.2. Efektywność na poziomie firmy .....	258
12.3. Efektywność w skali społecznej .....	262
12.4. Czynniki wzrostu efektywności .....	263
Zadania sprawdzające .....	265

<b>Rozdział 13. Innowacje i postęp techniczny (Kazimierz Meredyk)</b> .....	271
13.1. Innowacyjność gospodarki .....	271
13.2. Wskaźnik ogólnej efektywności nakładów .....	279
13.3. Substytucyjny postęp techniczny .....	281
13.4. Niezależny postęp techniczny .....	284
Zadania sprawdzające .....	288
<b>Rozdział 14. Wprowadzenie do teorii kosztów (Kazimierz Meredyk)</b> .....	293
14.1. Cel działalności a koszty produkcji .....	293
14.2. Analiza krótkookresowa - wybór techniki a koszty .....	295
14.3. Analiza średniookresowa - koszty a rozmiary produkcji .....	299
14.4. Klasyfikacja kosztów .....	302
Zadania sprawdzające .....	303
<b>Rozdział 15. Teoria równowagi przedsiębiorstwa (Kazimierz Meredyk)</b> ...	309
15.1. Pojęcie optimum gospodarowania .....	309
15.2. Równowaga w warunkach konkurencji doskonałej .....	310
15.3. Problem struktury nakładów i prognozy rentowności .....	317
15.4. Równowaga monopolu czystego .....	318
15.5. Równowaga przedsiębiorstwa w warunkach dominacji celów załogi .....	320
Zadania sprawdzające .....	321

## **CZĘŚĆ II. MAKROEKONOMIA**

<b>Rozdział 16. Gospodarka narodowa jako podmiot</b> (Kazimierz Meredyk) .....	329
16.1. Gospodarka narodowa a inne podmioty gospodarcze .....	329
16.2. Struktura gospodarki narodowej .....	330
16.3. Sprawność i dynamika gospodarki narodowej .....	333
Zadania sprawdzające .....	336
<b>Rozdział 17. Rozwój i czynniki rozwoju gospodarczego</b> (Ewa Gruszevska) .....	341
17.1. Pojęcie rozwoju gospodarczego .....	341
17.2. Pomiar rozwoju gospodarczego .....	345
17.3. Analiza rozwoju współczesnych gospodarek .....	349
Zadania sprawdzające .....	353
<b>Rozdział 18. Struktura działowa i techniczna gospodarki narodowej</b> <b>i kierunki jej przemian (Kazimierz Meredyk)</b> .....	357
18.1. Kierunki przemian strukturalnych .....	357
18.2. Kwestia działów pierwotnych i sektora surowcowego .....	358
18.3. Kryzys agrarny jako przejaw kryzysu strukturalnego w gospodarce .....	363

18.4. Tendencje rozwojowe sektora surowcowego .....	365
18.5. Efektywność sektora surowcowego .....	366
18.6. Cena zasobu naturalnego .....	370
Zadania sprawdzające .....	372

## **Rozdział 19. Struktura ilościowa gospodarki narodowej i rozrachunek produktu społecznego (Jerzy Grabowiecki) .....**

19.1. PKB w gospodarce zamkniętej .....	380
19.1.1. Ruch okrężny płatności w gospodarce zamkniętej .....	380
19.1.2. PKB jako suma wydatków na dobra i usługi finalne .....	384
19.1.3. PKB jako suma wartości dodanej .....	385
19.1.4. PKB jako suma wynagrodzeń czynników wytwórczych .....	386
19.1.5. Przyptywy i odpływy w rachunku PKB .....	387
19.2. Rachunek PKB w gospodarce otwartej .....	388
19.2.1. Ruch okrężny płatności w gospodarce otwartej .....	388
19.2.2. PNB i mierniki pochodne .....	390
Zadania sprawdzające .....	393

## **Rozdział 20. Finanse publiczne i budżet państwa (Maciej Romatowski) .....**

20.1. Rozmiary i struktura budżetu .....	399
20.2. Deficyt budżetowy i formy jego finansowania .....	403
20.3. Dług publiczny .....	407
20.4. Budżety lokalne .....	409
Zadania sprawdzające .....	410

## **Rozdział 21. Rynek i jego mechanizm (Henryk Wnorowski) .....**

21.1. Pojęcie rynku .....	415
21.2. Mechanizm rynkowy - cena równowagi .....	418
21.3. Ograniczenia mechanizmu rynkowego .....	420
Zadania sprawdzające .....	426

## **Rozdział 22. Praca i rynek pracy (Adam Tomanek) .....**

22.1. Komponenty rynku pracy .....	431
22.2. Nierównowaga na rynku pracy .....	438
22.3. Rodzaje bezrobocia .....	442
22.4. Bezrobocie w teorii neoklasyków i keynesistów .....	445
22.5. Bezrobocie równowagi .....	448
22.6. Państwo a rynek pracy .....	450
Zadania sprawdzające .....	453

## **Rozdział 23. Rynek kapitałowy (Munir Al-Kaber) .....**

23.1. Kapitał w gospodarce współczesnej .....	459
23.2. Proces tworzenia kapitału. Akumulacja i oszczędności .....	461
23.3. Rynek wartości realnych .....	465

23.4. Rynek instrumentów pochodnych .....	468
23.5. Rynek pieniężno-kredytowy .....	470
Zadania sprawdzające .....	473

## **Rozdział 24. Rynek informacji i usług informacyjnych**

(Maciej Romatowski) .....	477
24.1. Informacja jako kategoria ekonomiczna .....	477
24.2. System informacyjny .....	480
24.3. Rynek informacyjny .....	482
Zadania sprawdzające .....	486

## **Rozdział 25. Makroekonomiczna aktywność gospodarcza i cykliczne**

<b>wahania koniunkturalne</b> (Aleksander Maksimczuk) .....	491
25.1. Wprowadzenie. Długookresowa aktywność gospodarcza .....	491
25.2. Pojęcie i charakterystyka cykli koniunkturalnych .....	492
25.3. Fazy cyklu koniunkturalnego .....	496
25.4. Różnorodność interpretacji przyczyn cykliczności .....	502
Zadania sprawdzające .....	506

## **Rozdział 26. Cena kapitału** (Munir Al-Kaber) ..... 509 |

26.1. Akumulacja kapitału w gospodarce współczesnej .....	509
26.2. Rynki kapitałowe a cena kapitału .....	511
26.3. Kredyt i cena kapitału jako instrument polityki gospodarczej .....	514
Zadania sprawdzające .....	516

## **Rozdział 27. Mechanizm ekspansji gospodarczej**

(Kazimierz Meredyk) .....	519
27.1. Społeczne przesłanki ekspansji gospodarczej .....	519
27.2. Produkt narodowy i jego źródła .....	521
27.3. Tempo wzrostu produktu .....	529
27.4. Technika produkcji jako czynnik wzrostu gospodarczego .....	533
Zadania sprawdzające .....	535

## **Rozdział 28. Instytucjonalne aspekty rozwoju gospodarczego**

(Kazimierz Meredyk) .....	539
28.1. Pojęcie instytucji .....	539
28.2. Instytucje a gospodarka .....	541
28.3. Ustrojowe aspekty rozwoju gospodarczego .....	546
28.4. Polityka a gospodarka .....	548
28.5. Ideologia a gospodarka .....	551
Zadania sprawdzające .....	552

**Rozdział 29. Instytucje a sprawność gospodarki**

(Anna Gardocka-Jałowicz) .....	557
29.1. Instytucje a kapitał społeczny .....	557
29.2. Instytucje formalne i nieformalne a gospodarka .....	562
29.3. Teoria kosztów transakcyjnych a gospodarka .....	570
29.4. Teoria agencji a gospodarka .....	571
29.5. Teoria praw własności a gospodarka .....	572
Zadania sprawdzające .....	573

**Rozdział 30. Konkurencyjność zewnętrzna gospodarki narodowej**

(Henryk Wnorowski) .....	577
30.1. Gospodarka światowa i jej istota .....	577
30.2. Atuty gospodarki otwartej .....	580
30.2.1. Wpływ handlu zagranicznego na strukturę dochodu narodowego ..	581
30.2.2. Efektywnościowa funkcja handlu zagranicznego .....	582
30.2.3. Handel zagraniczny a wzrost dochodu narodowego .....	583
30.3. Definicja i istota konkurencyjności .....	585
30.4. Korzyści z handlu zagranicznego w świetle teorii wymiany międzynarodowej .....	587
30.4.1. Przedkapitalistyczne teorie wymiany .....	587
30.4.2. Klasyczne teorie wymiany .....	589
30.4.3. Teorie neoklasyczne .....	591
30.4.4. Współczesne teorie wymiany .....	594
30.5. Procesy integracyjne we współczesnej gospodarce światowej .....	595
30.5.1. Pojęcie międzynarodowej integracji gospodarczej .....	595
30.5.2. Istota międzynarodowej integracji gospodarczej .....	596
30.5.3. Formy międzynarodowej integracji gospodarczej .....	597
30.5.4. Unia Europejska - najbardziej dojrzały przypadek regionalnej integracji gospodarczej .....	599
30.6. Instytucjonalizacja gospodarki światowej po II wojnie światowej .....	601
30.7. Proces globalizacji we współczesnej gospodarce światowej .....	604
Zadania sprawdzające .....	608

**Rozdział 31. Metoda badań nauk ekonomicznych (Kazimierz Meredyk) ....**

31.1. Przedmiot badań nauk ekonomicznych .....	617
31.2. Metoda badań ekonomii .....	623
31.3. Ogólne metody badania rzeczywistości .....	630
Zadania sprawdzające .....	631

## ROZDZIAŁ 18

# S

## TRUKTURA DZIAŁOWA I TECHNICZNA GOSPODARKI NARODOWEJ I KIERUNKI JEJ PRZEMIAN

„Jeśli jeden buduje, a drugi rozwała,  
jakiż pożytek im zostaje, poza trudem?”

*Mądrość Syracha, 34,23*

### 18.1. Kierunki przemian strukturalnych

Jednym z najważniejszych aspektów procesu gospodarczego są przemiany strukturalne w gospodarce, czyli przemiany w układzie relacji między poszczególnymi częściami gospodarki narodowej. Ich przyczyny leżą w ekspansji popytu globalnego i mogą wywoływać zarówno korzystne rezultaty, jak i nieoczekiwane napięcia. Taka jest wszakże natura procesu społecznego. W sensie poznawczym najważniejsze wydaje się sformułowanie prawidłowości przemian strukturalnych w gospodarce narodowej; w sensie politycznym, diagnoza potencjalnych zagrożeń i określenie metod przeciwdziałania tym zagrożeniom.

**Struktura gospodarcza jest to układ relacji między  
odpowiednio wyodrębnionymi elementami gospodarki.  
Kryterium wyodrębnienia elementów danego układu  
zależy przy tym od celu analizy.**

Zwrot „układ relacji” odnosi się w tym wypadku zarówno do powiązań o charakterze komercyjnym, jak to jest w przypadku definicji rynku, jak i do powiązań funkcjonalnych, jak w przypadku definicji organizacji. Chodzi tu więc



o tak zwany „ogólny układ relacji”, czyli ogół powiązań między poszczególnymi elementami gospodarki.

Pojęcie struktura gospodarcza obejmuje więc zarówno relacje między rzeczowymi, jak i nierzeczowymi elementami gospodarki; stąd na przykład struktura majątku trwałego lub struktura zatrudnienia. Specyficznym przypadkiem struktury jest również technika.

Gdyby przyjąć za podstawę analizy tak zwaną strukturę działową gospodarki, to wówczas wyodrębnić można: dział surowcowy (pierwotny), przemysł (przetwórstwo) oraz usługi.

Dział pierwotny (rolnictwo, górnictwo, leśnictwo, rybołówstwo) funkcjonuje na styku społeczeństwa i przyrody, dostarczając gospodarce surowców przeznaczonych albo bezpośrednio do spożycia, albo wykorzystywanych przez pozostałe dwa działy. Przemysł przetwarza otrzymany surowiec na zupełnie nowe pod względem fizycznym wytwory, przydając im jednocześnie wartości. Usługi, wykorzystując środki materialne dostarczone przez dział pierwotny i przemysł, wytwarzają dobra niematerialne.

Charakterystyczną cechą struktury jest to, że ewoluuje ona wraz z rozwojem i wzrostem gospodarki. Rozwinięta gospodarka współczesna charakteryzuje się dominującym udziałem usług (w Stanach Zjednoczonych w 2002 r. około 75% wartości PKB), przy znacznym udziale przemysłu i budownictwa (ok. 20% PKB) i niewielkim udziale sektora pierwotnego (kilka procent PKB). Gospodarka średnio rozwinięta charakteryzuje się dominującym udziałem przemysłu (35-40% wartości PKB) i znacznym udziałem sektora pierwotnego (10-30% PKB). Gospodarka słabo rozwinięta charakteryzuje się dominacją w swojej strukturze sektora surowcowego (30-70% PKB), podobnym procentowo, a więc nadmiernym udziałem usług i brakiem przemysłu.

Okazuje się, że w początkowych stadiach, wzrost gospodarczy polega głównie na względnej i bezwzględnej ekspansji przetwórstwa. Ważną, aczkolwiek stabilną, rolę odgrywają usługi, przy systematycznym (względny, a czasami nawet bezwzględny) kurczeniu się sektora surowcowego. Istotnymi problemami makroekonomicznymi w tym stadium wzrostu są więc, po pierwsze problemy ekspansji przemysłu i usług, po drugie - problemy kurczenia się i restrukturyzacji działu pierwotnego. Aktualnym przykładem są w tym względzie doświadczenia gospodarki polskiej.

## **18.2. Kwestia działów pierwotnych i sektora surowcowego**

Jako problem makroekonomiczny, kwestia działów pierwotnych zrodziła się wraz z powstaniem współczesnej gospodarki przemysłowej i dotyczy obecnie większości gospodarek średnio i wysoko rozwiniętych.

W okresie przedindustrialnym, zanim nastąpił tak znaczny, jak to ma miejsce dzisiaj, rozwój usług i przemysłu, sektor surowcowy był jedynym sektorem gospodarki, a właściwie stanowił całą gospodarkę. Rolnictwo i górnictwo wytwarzało wszystko to, co było potrzebne społeczeństwu do funkcjonowania i rozwoju, a rzemiosło, usługi oraz handel stanowiły jedynie margines działalności gospodarczej. Zatrudnienie w dziale pierwotnym przekraczało zwykle 90% wszystkich zatrudnionych, co w praktyce oznaczało, że działalność przemysłowa i usługowa nie stanowiły wyodrębnionych sektorów. W krajach słabo rozwiniętych sytuacja taka utrzymuje się do dzisiaj.

Natomiast w krajach obecnie wysoko rozwiniętych szczególnie szybko rozwijały się, w ciągu ostatnich kilkuset lat, inne działy produkcji. Rozwój ten miał charakter zarówno ilościowy, jak i efektywnościowy. W związku z tym rolnictwo i górnictwo zredukowane zostały do roli jednej z wielu części gospodarki narodowej. Jednocześnie pojawił się problem względnego ich zacofania, co w niektórych przypadkach stało się istotnym hamulcem postępu ogólnogospodarczego.

Innymi słowy, pojawiła się tak zwana kwestia działów pierwotnych (kwestia rolno, kwestia przemysłu wydobywczego).

Miarą niedorozwoju sektora surowcowego pozostaje względnie niski poziom wydajności pracy. Jego istotnym, gospodarczym skutkiem jest dramatyczne międzysektorowe zróżnicowanie dochodów. Zróżnicowanie poziomów wydajności pracy leży w związku z tym u podstaw podstawowych sprzeczności strukturalnych, takich jak sprzeczność między globalnym popytem a globalną podażą oraz sprzeczność między strukturą globalnego popytu a strukturą globalnej podaży. Wyraźne zróżnicowanie poziomów wydajności pracy oznacza wszakże nieracjonalne wykorzystanie siły roboczej w gospodarce, obniża ogólną efektywność gospodarowania i prowadzi w efekcie do powstawania zjawisk inflacyjnych. Wyrównywanie poziomów wydajności pracy w gospodarce narodowej powinno być w związku z tym jednym z priorytetów polityki gospodarczej.

Wzrost wydajności pracy, formalnie biorąc, możliwy jest w dwóch przypadkach. Po pierwsze, gdy przy danej liczbie zatrudnionych rośnie produkcja, po drugie, gdy przy danym poziomie produkcji spada zatrudnienie. Wzrost produkcji przy danej (a nawet rosnącej) liczbie zatrudnionych charakteryzuje pozycję sektora dynamicznego (kiedyś przemysł, obecnie usługi). Natomiast spadek zatrudnienia przy określonych (a nawet malejących) rozmiarach produkcji charakteryzuje sektory stagnacyjne, obecnie - większość gałęzi surowcowych i przemysł ciężki.

Jakikolwiek wzrost wydajności pracy może jednak okazać się za mały, aby uruchomić tendencję na rzecz likwidacji międzygałęziowych różnic w jej poziomach. Wiadomo przecież, iż przeciętna wydajność pracy w rolnictwie polskim pozostaje ponad trzy razy mniejsza niż w działach pozarolniczych. Gdyby przyjąć, że osiągnie ona poziom przeciętny dla całej gospodarki w ciągu na przykład

25 lat, to przy 4% stopie wzrostu wydajności pracy w działach pozarolniczych stopa ta w rolnictwie musiałaby ukształtować się na poziomie 10%. Nie jest to wprawdzie niemożliwe, ale, w świetle doświadczeń innych gospodarek, dość trudne. Wymaga bowiem głębokich przeobrażeń strukturalnych w całej gospodarce.

Jeśli więc, jak to jest obecnie w sektorze surowcowym w Polsce, stopa wzrostu produkcji kształtuje się na poziomie bliskim zeru, a w rolnictwie nawet poniżej zera, to staje się oczywiste, że bezpośrednim warunkiem osiągnięcia wysokiego tempa wzrostu wydajności pracy jest dramatyczny spadek zatrudnienia. W rolnictwie spadek 2-3-krotny w przeciągu najbliższych 25 lat. W innych gałęziach sektora surowcowego może on być nieco mniejszy, ale za to dotyczy krótszego przedziału czasu.

Bez spadku zatrudnienia procesy modernizacyjne sektora surowcowego są więc niemożliwe. Wiąże się to zarówno ze wzrostem produktywności istniejącego sektora przemysłowego, jak i ekspansją sektora usług (sektora małych przedsiębiorstw). Istotną przeszkodą na drodze tych przemian będzie zapewne presja demograficzna i wysoka podaż pracy, utrzymująca się w Polsce mniej więcej do roku 2010 (por. tabela 18.1.). Najprawdopodobniej do tego właśnie czasu rolnictwo polskie (i cały sektor surowcowy) pozostanie rezerwuarem siły roboczej.

**Tabela 18.1.**

Liczba ludności wiejskiej w Polsce w latach 1990-2000  
i prognoza do 2010 roku

Lata	Ogółem		W tym, w wieku produkcyjnym	
	Stan w dniu 31 XII			
	tys.	% ogółu ludności	tys.	% ludności w wieku produkcyjnym
1990	14,569	38,2	7,894	35,9
1995	14,733	38,2	8,092	35,7
2000	14,768	38,2	8,473	35,8
2005	14,402	35,7	8,150	33,3
2010	14,360	35,0	8,113	33,1

Źródło: Rocznik Statystyczny RP 2001, GUS, Warszawa 2001, s. 99 i 101;

I. Frenkel, Zmiany demograficzne ludności wiejskiej w Polsce, „Więś i Rolnictwo”, 1994, nr 3/4, s. 111.

Płonne są również rachuby na nominalny wzrost produkcji i wydajności pracy z tytułu wzrostu cen żywności, jako rezultatu realnego wzrostu dochodów. Płonne, ponieważ ich wpływ na stopę wzrostu wydajności pracy musi być

w ostatecznym rachunku niewielki. Nie chodzi tu wszakże o stopę na poziomie 1-2% średniorocznie, ale o stopę wzrostu cen kilkakrotnie wyższą. Chociaż pewne nadzieje na nieco wyższą dynamikę wzrostu cen żywności można wiązać z rynkiem żywności ekologicznej, czyli ze wzrostem popytu na żywność o wysokich parametrach jakościowych. Ten segment rynku pozostaje jednak ciągle ograniczony.

Uogólniając, produkcja działów pierwotnych nie może się powiększać zbyt szybko co najmniej z dwóch powodów: niskiej cenowej elastyczności podaży oraz niskiej dochodowej elastyczności popytu.

Stosunkowo niska cenowa elastyczność podaży produktów sektora surowcowego związana jest z jego specyfiką techniczno-produkcyjną: dużym udziałem natury w strukturze czynników wytwórczych, długim cyklem wytwarzania, sezonowością procesu produkcyjnego. Strumień produkcji jest w związku z tym względnie sztywny, a zmiany cen zbytu nie uruchamiają natychmiast procesów dostosowawczych.

Natomiast stagnacyjność produkcji sektora surowcowego związana jest głównie z popytową stroną procesu gospodarczego. Chodzi o to, że sektor ten wytwarza produkty zaspokajające, mniej lub bardziej bezpośrednio, pierwotne potrzeby człowieka. Wytwarza on wszakże surowce żywnościowe i nieżywnościowe. Potrzeby te mają oczywiście charakter podstawowy i zaspokajane są zazwyczaj w pierwszej kolejności, ale właśnie dlatego zostają one stosunkowo wcześniej, biorąc pod uwagę proces rozwoju gospodarczego, „zdjęte z porządku dnia”. W każdym razie w krajach wysoko i średnio rozwiniętych gospodarczo wielkość produkcji surowcowej jest, z punktu widzenia potrzeb wewnętrznych, dostateczna. Prowadzi to na przykład do spadku cenowej i dochodowej elastyczności popytu na żywność, a w miarę wzrostu dochodów do spadku udziału wydatków na żywność w wydatkach ogółem.

W gospodarce industrialnej konsekwencje niskiej cenowej elastyczności podaży oraz niskiej dochodowej elastyczności popytu są, z punktu widzenia sektora surowcowego, niezwykle znaczące. Po pierwsze, sektor surowcowy systematycznie zmniejsza swój udział w produkcji, zatrudnieniu i zasobach kapitałowych. Prawidłowość ta nazywana jest sekularnym trendem względnego kurczenia się sektora surowcowego. Po drugie, sektor ten w niewielkim tylko stopniu może korzystać z dynamiki rozwojowej innych sektorów (ekspansji ilościowej przemysłu i usług oraz wzrostu dochodów ludności).

Po trzecie, rozwój sektora surowcowego w gospodarce rozwiniętej musi iść w parze ze stagnacją, a w pewnych wypadkach nawet z redukcją jego zasobów produkcyjnych (pracy, ziemi, kapitału). Tym bardziej że ekspansja przetwórstwa i usług ma zarówno charakter ilościowy, jak i efektywnościowy. Natomiast, a w

świetle powyższych rozważań staje się to oczywiste, wzrost sektora surowcowego może mieć jedynie charakter efektywnościowy.

Potwierdzają to wnioski formułowane na podstawie prostej symulacji modelowej. Jeśli przyjąć, że na wartość produktu sektora surowcowego składa się wielkość poniesionych nakładów ( $N$ ) oraz niezależnie się kształtująca określona ich efektywność ( $H$ ), to funkcję produkcji można by zapisać w postaci:

$$Q = A \cdot N^\alpha, \quad (18.1)$$

gdzie:

$Q$  – wartość produkcji,

$N$  – wartość poniesionych nakładów,

$A$  – wskaźnik ogólnej efektywności,

$\alpha$  – stały parametr (odzwierciedlający poziom reakcji funkcji produkcji na wzrost nakładów ( $0 < \alpha < 1$ )).

Stopa wzrostu produkcji stanowi wówczas sumę stopy wzrostu efektywności ( $h$ ) oraz odpowiednio zmodyfikowanej stopy wzrostu nakładów ( $n$ ):

$$q = h + \alpha \cdot n. \quad (18.2)$$

Ponieważ w gospodarce rozwiniętej stopa wzrostu produkcji sektora surowcowego bliska jest zeru ( $q = 0$ ), a jedyną ścieżką ekspansji pozostaje wzrost efektywności, to:

$$h + \alpha \cdot n = 0. \quad (18.3)$$

Stąd:

$$h = -\alpha \cdot n. \quad (18.4)$$

Stopa wzrostu efektywności w sektorze surowcowym, z natury rzeczy stagnacyjnym, jest więc ujemnie skorelowana ze stopą zmian nakładów. Im szybciej zmniejszają się nakłady, tym szybciej rośnie więc efektywność! Należy przy tym pamiętać, że wyjściowy poziom efektywności, mierzony na przykład wydajnością pracy, jest zwykle w sektorze stagnacyjnym wyraźnie mniejszy niż w innych sektorach gospodarki. Wymusza to przez mechanizmy konkurencyjne szybkie zwiększanie wydajności pracy.

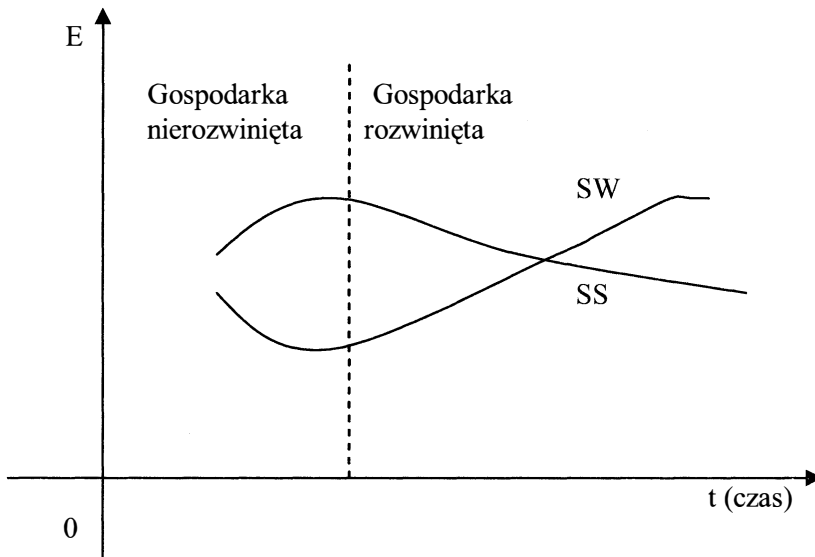
Ponadto, jeśli uwzględnić fakt, że w procesie uprzemysłowienia powstaje luka efektywnościowa między rolnictwem a resztą gospodarki, natomiast w okresie serwicyzacji luka efektywnościowa między usługami a całym sektorem surowcowym, to uprawniony staje się wniosek, że restrukturyzacja sektora pierwotnego związana jest z nadzwyczaj wysokim tempem wzrostu wydajności pracy.

Spadek nakładów różnych czynników produkcji nie może być oczywiście jednakowy. Jeśli więc spadek zatrudnienia jest całkowicie uzasadniony, to spadek nakładów kapitału rzeczowego budzi poważne wątpliwości, głównie ze względu

na potrzebę wzrostu uzbrojenia. Tym szybciej musi spadać zatrudnienie. Ujemna stopa wzrostu nakładów ( $n$ ) sprowadza się więc do drastycznego spadku zatrudnienia. W rezultacie poziom efektywności (i wydajności pracy) w sektorze stagnacyjnym dorównuje z czasem poziomowi wydajności w innych sektorach (por. rys. 18.1.). Tę prawidłowość potwierdzają doświadczenia wszystkich niemalże krajów wysoko rozwiniętych.

**Rys. 18.1.**

Efektywność produkcji w sektorze wiodącym (SW) i sektorze stagnacyjnym (SS) na różnych etapach wzrostu



W praktyce realizacja programu restrukturyzacji sektora surowcowego wymaga długiego okresu oraz znacznych nakładów finansowych. Natychmiast pojawia się w związku z tym problem społecznych kosztów takiej restrukturyzacji oraz efektywności systemu zasilania tego procesu.

### 18.3. Kryzys agrarny jako przejaw kryzysu strukturalnego w gospodarce

Sztandarowym przykładem kryzysu strukturalnego rolna. Od wielu dziesięcioleci na rynkach krajów wysoko rozwiniętych gospodarczo, a od kilku lat w Polsce, powstają nadwyżki płodów rolnych. Przy czym w Stanach Zjednoczonych jest to głównie nadprodukcja zbóż, natomiast w Europie Zachodniej nadprodukcja mięsa, mleka i przetworów. Wolnorynkowe ceny pło-



dów rolnych kształtują się w związku z tym niekorzystnie, prowadząc do spadku realnych dochodów producentów. Jak zauważono wcześniej, przyczyny tego stanu rzeczy tkwią w sprzecznościach strukturalnych gospodarki współczesnej.

W krajach średnio i wysoko rozwiniętych poziom rozwoju rolnictwa, mierzony wskaźnikiem wydajności pracy, jest względnie niski, to znaczy wydajność pracy osiągnięta w rolnictwie tych krajów jest najczęściej znacznie niższa od wydajności pracy w innych działach gospodarki. Oznacza to, że jeden zatrudniony w rolnictwie wytwarza znacznie mniej niż zatrudniony w innych działach gospodarki narodowej, przy czym różnice w technicznej wydajności pracy są większe niż w wydajności społecznej. Wynikałoby z tego, że również efektywność produkcji rolnej jest niższa niż efektywność produkcji przemysłowej i usług, ponieważ wytworzenie takiej samej wartości wymaga w rolnictwie większych nakładów pracy społecznej (np. przy tych samych nakładach pracy uprzedmiotowionej, większych nakładów pracy żywej lub odwrotnie). Wydaje się, że wynika to, po pierwsze z wyjątkowego znaczenia procesów substytucyjnych w rolnictwie, po drugie ze specyfiki produkcyjnej rolnictwa.

W obecnych warunkach społeczno-gospodarczych dochody poszczególnych grup zawodowych dążą do wyrównywania się. Oznacza to, że realne różnice w poziomach dochodów są dużo mniejsze od różnic w poziomach wydajności pracy. Powstanie takiej sytuacji możliwe jest tylko wówczas, kiedy część wartości wytworzonej w działach osiągających wyższą wydajność pracy przepływa do działów osiągających wydajność niższą (na przykład w postaci subwencji dla górnictwa i rolnictwa).

Tymczasem subwencje prowadzą bezpośrednio nie tylko do wzrostu dochodów w sektorze surowcowym, ale jednocześnie stymulują produkcję i obniżają przeciętną efektywność gospodarki. Państwo, chcąc utrzymać dochody określonych grup pracowniczych i zawodowych na pożądanym poziomie, gwarantuje odpowiednio wysokie ceny transakcyjne (w tym eksportowe) płodów rolnych, węgla i wielu półfabrykatów. Wprowadza się również, tam gdzie jest to możliwe, wysokie obciążenia cen podatkiem pośrednim. Jednak w wyniku tych administracyjnych stymulacji pojawia się z jednej strony nadprodukcja wielu wyrobów (w latach dziewięćdziesiątych w Polsce, na przykład węgla i cukru), z drugiej strony kurczą się dochody ludności i rynek zbytu tych wyrobów. Wartość przeznaczona na subwencje pochodzi wszakże z dochodów osiągniętych w innych działach.

Ponieważ utrzymywanie znacznych zapasów płodów rolnych również kosztuje, w poszczególnych krajach prowadzi się politykę ograniczania podaży. Na przykład w Stanach Zjednoczonych nie obejmuje się uprawą milionów hektarów, wykorzystując potencjał ziemi mniej więcej w 70%. Podobne problemy z nadwyżkami płodów rolnych występują również w Unii Europejskiej. Przyczyna

ich powstawania jest taka sama - względny niedorozwój gospodarki rolnej i konieczność jej subsydiowania<sup>88</sup>.

Również w Polsce okres ekspansji ilościowej sektora surowcowego (w tym rolnictwa) bezpowrotnie minął. W latach 1950-1970 średnia roczna stopa wzrostu produkcji rolniczej w Polsce sięgała 2,4%. W latach 1970-1990 spadła do 0,8% średniorocznie, mimo stosunkowo wysokiej stopy przyrostu naturalnego<sup>89</sup>. W okresie 1991-2000 zmniejszała się (przy znacznych wahaniach) w tempie ok. 0,2 procenta średniorocznie<sup>90</sup>.

Uogólniając, stosunkowo niska dochodowa elastyczność popytu na surowce, przy niskiej jednocześnie cenowej elastyczności podaży surowców, charakterystyczna dla gospodarek średnio i wysoko rozwiniętych, powoduje, że względny niedorozwój i subsydiowanie tego sektora prowadzić mogą do inflacji oraz braku równowagi rynkowej.

#### **18.4. Tendencje rozwojowe sektora surowcowego**

Proces wzrostu gospodarczego powoduje, że udział sektora surowcowego w wytworzonym dochodzie narodowym maleje. W krajach słabo rozwiniętych wynosi on 70%, 80% czy nawet 90%, natomiast w krajach wysoko rozwiniętych sięga kilku lub kilkunastu procent. Na przykład w Polsce rolnictwo i górnictwo wytwarza obecnie ok. 17% dochodu narodowego.

Fakt, że udział sektora surowcowego w wytwarzaniu dochodu narodowego maleje, nie oznacza wcale, że spada znaczenie jego wytworów. Oznacza to jedynie, że surowce energetyczne oraz żywność zawsze były i są podstawowym elementem reprodukcji pracy żywej. Na tym polega ich wielkie znaczenie strategiczne i polityczne. Zresztą rządy poszczególnych państw zdają sobie z tego doskonale sprawę, dążąc do samowystarczalności w zakresie dostaw energii i żywności. W skali światowej prowadzi to do wzrostu kosztów produkcji żywności i surowców energetycznych.

O malejącym udziale sektora pierwotnego w gospodarce świadczą również zmiany w strukturze zatrudnienia. Spadek zatrudnienia w rolnictwie i górnictwie wiąże się ze wzrostem uzbrojenia pracy (rozwój infrastruktury, chemizacja, mechanizacja, automatyzacja). Charakterystyczne jest przy tym, że osiągnięcie tu

---

<sup>88</sup> Należy oczywiście pamiętać, że powstające nadwyżki produktów rolnych mają charakter względny i są nadwyżkami przy określonych cenach i kosztach.

<sup>89</sup> Obliczenia na podstawie danych Rocznika Statystycznego GUS, Warszawa 1989 i 1994.

<sup>90</sup> Rocznik Statystyczny, GUS, Warszawa 1997, s. 325 oraz Rocznik Statystyczny Rzeczypospolitej Polskiej 2001, GUS, Warszawa 2001, s. XLVI.



podobnej, jak w innych działach, wydajności pracy wymaga zwykle wyższych nakładów kapitałowych. Dział pierwotny jest więc działem kapitałochłonnym.

Innym, charakterystycznym zjawiskiem towarzyszącym procesowi rozwojowemu sektora pierwotnego jest spadek znaczenia zasobów naturalnych (w tym ziemi) jako czynnika wytwórczego. W odniesieniu do przemysłu i usług mówi się zwykle o dwóch czynnikach produkcji: pracy i kapitale, natomiast w odniesieniu do rolnictwa i górnictwa mówimy o trzech czynnikach: ziemi, pracy, kapitale. Restrukturyzacja sektora pierwotnego upodabnia jednak proces produkcji w tym sektorze do procesu produkcyjnego w przemyśle i usługach. Maleje mianowicie znaczenie ziemi jako czynnika wartościotwórczego, rośnie natomiast znaczenie kapitału.

Konsekwencje wynikające z tej prawidłowości są dość oczywiste. Dział pierwotny uwalnia się w ten sposób od czynników naturalnych, a więc ograniczających od strony podażowej szybki wzrost produkcji. Proces produkcyjny upodabnia się w ten sposób do procesu przemysłowego. Nieporozumieniem wydają się w tym kontekście pesymistyczne prognozy na temat możliwości wzrostu produkcji rolnej na świecie czy katastroficzne przewidywania braku energii.

### 18.5. Efektywność sektora surowcowego

Charakterystyczną cechą struktury ekonomicznej sektora surowcowego jest struktura wykorzystywanych czynników produkcji oraz wynikająca stąd specyfika struktury kosztów i samej produkcji. Otóż ilościowo biorąc, głównym czynnikiem produkcji w sektorze surowcowym jest sama natura (zasoby naturalne). Można je wprawdzie o tyle, o ile stanowią część procesu reprodukcji, traktować jako element składowy zastosowanego kapitału rzeczowego, ale nie zmienia to faktu, że dominacja zasobów naturalnych tworzy specyfikę rozrachunku ekonomicznego tego sektora.

**Renta gruntowa jest obok zysku, dywidendy i procentu jedną z form nadwyżki ekonomicznej, a w płaszczyźnie formalnoprawnej stanowi kwotę pieniężną, którą użytkownik płaci właścicielowi za prawo eksploatacji jego zasobów naturalnych.**

Kategorią analityczną, która odzwierciedla tę specyfikę jest renta gruntowa i górnicza (dalej nazywana w skrócie rentą gruntową).

Wymogi opłacalności produkcji oznaczają, że cena produktu, po pierwsze pokrywać musi bezpośrednio koszty wytwarzania (w tym koszty reprodukcji za-

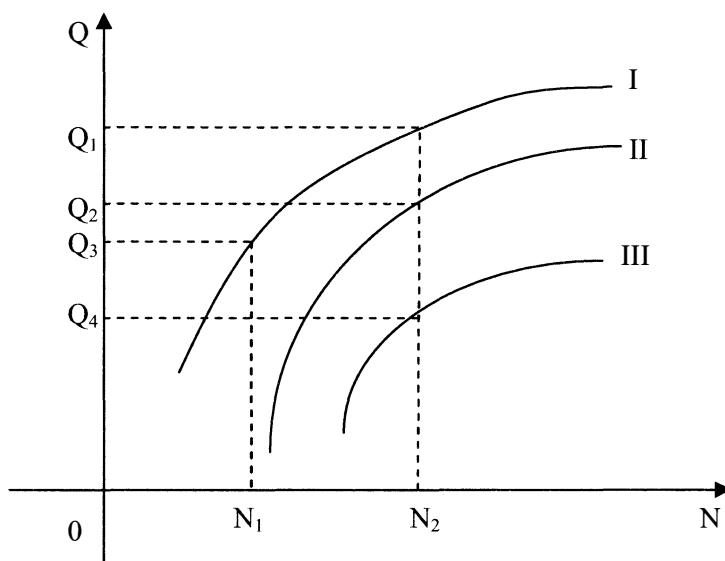
sobów), po drugie przynosić pewien zysk stanowiący niezbędną nadwyżkę przedsiębiorcy, po trzecie zapewniać dochód właścicielowi zasobu naturalnego. Niejednakowa efektywność zasobu naturalnego różnicuje oczywiście dochód właściciela. Stąd renta różniczkowa.

**Renta gruntowa, której podstawą jest zróżnicowanie urodzajności poszczególnych działek ziemi lub zasobności złoża, nosi nazwę renty różniczkowej.**

Renta różniczkowa powstaje więc na działkach lepszych, gdzie koszty produkcji są niższe od kosztów ponoszonych na działce najgorszej (por. rys. 18.2.).

**Rys. 18.2.**

Funkcja produkcji na działkach o różnej urodzajności (zasobności)



Przy nakładach ograniczonych do poziomu  $N_1$ , produkcja możliwa jest więc tylko na działce I ( $Q_3$ ). Natomiast przy nakładach  $N_2$ , produkcja możliwa jest na wszystkich działkach, ale najwyższy poziom osiągnie na działce I ( $Q_1$ ). Działki o niższej produktywności mogą więc być eksploatowane tylko o tyle, o ile pozwalają na to ceny jednostkowe wytwarzanych dóbr.

Wynika z tego, że ceny jednostkowe dóbr naturalnych kształtują się na poziomie nie niższym od ceny produkcji osiągniętej na działce najgorszej<sup>91</sup>. Innymi słowy, z punktu widzenia istniejących w danym momencie relacji efektywnościowych eksploatowane mogą być jedynie zasoby o dostatecznej efektywności<sup>92</sup>.

Wniosek może być następujący: zróżnicowanie kosztów produkcji z tytułu różnej efektywności zasobów naturalnych jest faktem obiektywnym, chociaż wraz z postępowaniem technicznym jego znaczenie maleje. Natomiast zakres eksploatacji złóż (zasobów naturalnych) o różnej efektywności krańcowej jest kwestią jedynie konkurencyjności danej gospodarki. W końcu, w sektorze surowcowym, podobnie jak w każdej innej dziedzinie gospodarki, o opłacalności produkcji przy danej cenie zbytu decydują koszty krańcowe. Chodzi tylko o to, że w sektorze surowcowym zróżnicowanie kosztów krańcowych jest, z tytułu różnic naturalnej zasobności, stosunkowo duże.

**Renta różniczkowa jest to różnica między kosztami wytwarzania na działce najgorszej a kosztami wytwarzania na działce lepszej.**

Innymi słowy, naturalne położenie „działki”, jej zasobność lub urodzajność posiada pewien (choć malejący) wpływ na koszty krańcowe. Mogą one kształtować się różnie w zależności od relacji (struktury) zastosowania czynników. Generalnie biorąc, koszty krańcowe rosną, kiedy przy danych nakładach jednego czynnika (na przykład ziemi) zwiększa się nakłady innych czynników (por. rys. 18.2. i 18.3.).

Na większości działek ziemi możliwe są więc, przynajmniej teoretycznie, takie kombinacje czynników (poziomy nakładów na jednostkę powierzchni), przy których produktywność krańcowa nakładów (C i L) będzie co najmniej równa cenie zbytu produktu (por. rys. 18.3.).

Zrównywanie się poziomu produktywności krańcowej nakładów z ceną osiąganą jest na poszczególnych działkach przy różnych poziomach nakładów ( $N_1$ ,  $N_2$ ,  $N_3$ ), co oznacza, że według kryteriów efektywnościowych nakłady na

<sup>91</sup> Cena produkcji zawiera koszt wytworzenia oraz zysk przeciętny.

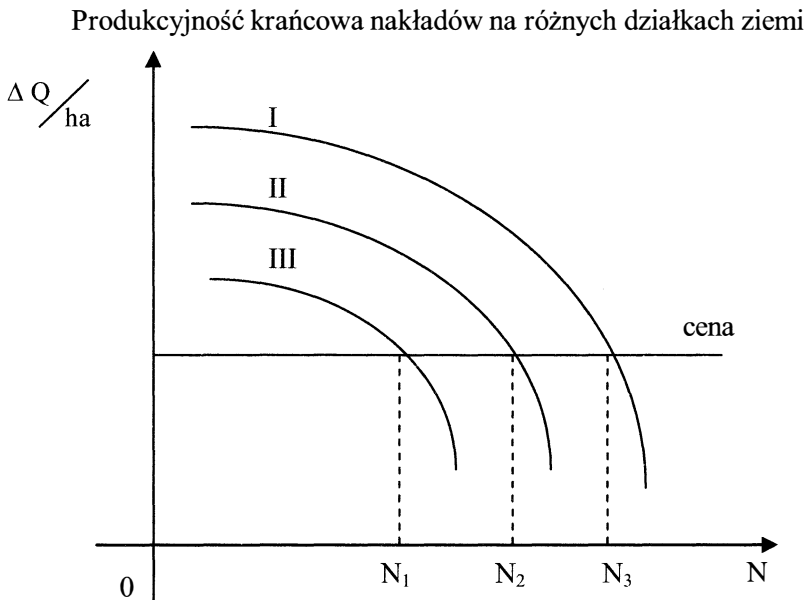
<sup>92</sup> System organizacji produkcji sektora surowcowego w gospodarkach najbardziej elastycznych (i konkurencyjnych), jak amerykańska czy australijska, polega na tym, że utrzymuje się techniczną rezerwę mocy wytwórczych, zapewniającą zaspokojenie popytu nawet przy skrajnie wysokich cenach surowca. W przypadku spadku cen wycofuje się oczywiście odpowiednie (nierentowne) złoża z eksploatacji.

działce III nie powinny przekraczać poziomu  $N_3$ , na działce II poziomu  $N_2$ , a na działce I poziomu  $N_1$ . Oczywiście jest przy tym, że produkcja osiągnięta na różnych działkach powinna być inna (patrz rys. 18.2.) i osiągnąć na działce III poziom najwyżej  $Q_4$ , na działce II poziom najwyżej  $Q_2$  i na działce I poziom najwyżej  $Q_1$ .

Przy tych poziomach produkcji i nakładach odpowiednio o  $N_3$ ,  $N_2$ ,  $N_1$ , produktywność krańcowa nakładów jest na poszczególnych działkach jednakowa, a dalsze forsowanie produkcji przez wzrost nakładów może prowadzić wprawdzie do wzrostu produkcji, ale przy jednoczesnym spadku efektywności.

Ceny surowców mogłyby więc, przynajmniej teoretycznie, kształtować się na poziomie „normalnej” produktywności krańcowej nakładów wyrównujących efektywność kapitału (możliwości osiągnięcia zysku) w różnych jego zastosowaniach. Problem zróżnicowania „urodzajności” poszczególnych działek, a więc również problem renty różniczkowej, przestałby istnieć.

Rys. 18.3.



W praktyce specyfika produkcji w sektorze surowcowym polega nie na tym, że „naturalna urodzajność” poszczególnych złóż i działek ziemi jest zróżnicowana, co jest podstawą powstawania renty różniczkowej, ale na tym, że istnieją tam wyraźne trudności z wyrównywaniem krańcowych produktywności nakładów. Z ekonomicznego punktu widzenia ważna więc jest nie tyle wydajność samej ziemi, ile produktywność całej sumy ponoszonych nakładów.

Trudności z wyrównywaniem krańcowych produktywności nakładów mają oczywiście charakter względny i wynikają z poziomu i charakteru techniki produkcji. Względna sztywność ziemi jako czynnika produkcji (ograniczoność obszaru, nieprzenośność) przy dużym jego udziale w ogólnej sumie nakładów; względna stabilność pracy żywej jako czynnika produkcji, którego zasoby szczególnie w gospodarce drobnotowarowej są określone, z niewielką możliwością ich przesunięcia (rozproszenie siły roboczej w rolnictwie, odległości od innych miejsc pracy, strategiczny charakter produkcji, specyfika kwalifikacji); względna sztywność innych (poza ziemią) środków produkcji, wśród których wyjątkowo duży udział mają środki trwałe, co utrudnia zarówno ich wprowadzanie, jak i wycofanie z produkcji - wszystko to razem składa się na względnie niską elastyczność procesów produkcyjnych w sektorze surowcowym, utrudniając optymalne kształtowanie relacji między czynnikami produkcji w różnych zastosowaniach. Relacje te są zazwyczaj nie takie, jakich wymaga maksymalizacja efektywności produkcji, ale takie, jakie powstały w przeszłości. Restrukturyzacja sektora pierwotnego zmienia jednak tę sytuację.

Przykładowo, rozwój rolnictwa, którego jednym z przejawów jest wzrost kapitałochłonności produkcji, a w tym również wzrost intensywności wykorzystania ziemi, prowadzi do względnego spadku udziału ziemi w procesie produkcyjnym, a więc również do spadku znaczenia renty różniczkowej.

Wynika z tego, że postęp w sektorze stagnacyjnym związany jest z dalszym jego uprzemysłowieniem, uelastycznieniem i ukonkurencyjnieniem.

### **18.6. Cena zasobu naturalnego**

Własność zasobów naturalnych („ziemi”), podobnie jak własność innych środków produkcji, może być w odpowiednich warunkach ustrojowych źródłem dochodu (na przykład w postaci renty). Ich znaczenie jest wprawdzie coraz mniejsze z uwagi na coraz mniejszy udział sektora surowcowego w produkcji. Niemniej, zasoby naturalne pozostają przedmiotem obrotu komercyjnego i posiadają cenę. Reprezentują wszakże tytuł do dochodu, czyli określoną wartość rynkową. Można powiedzieć, że źródła cen zasobów naturalnych mają więc charakter uniwersalny, ale mechanizm ich powstawania jest mechanizmem specyficznym.

Jeśli przyjąć, że cena czynnika produkcji jest w tendencji równa jego krańcowej produktywności, to również cena zasobu („działki ziemi”) zależy od dochodu, jaki może on przynieść właścicielowi. Im zasób bardziej produktywny, tym jego wartość większa. Przy czym źródłem tej produktywności jest, jak wcześniej zauważono, naturalna zasobność, urodzajność, położenie lub walory estetyczne terenu.

Istotna jest oczywiście nie tyle bezwzględna produktywność określonego zasobu, czyli bezwzględne rozmiary dochodu, jaki ona zapewnia, ile jego produk-

tywność względna. A punktem odniesienia jest tu przeciętna, w skali gospodarki narodowej, krańcowa produktywność zasobów kapitałowych<sup>93</sup>. Wyrazem przeciętnej produktywności krańcowej kapitału jest tymczasem stopa procentowa.

Formalnie biorąc, drugim, obok bezwzględnej wartości możliwego do osiągnięcia dochodu, czynnikiem określającym cenę ziemi jest więc aktualny poziom stopy procentowej. Chodzi po prostu o to, że inwestowanie w zasoby naturalne (w „ziemię”) jest jedną z alternatywnych lokat kapitału. Właściciel dysponujący wolnym kapitałem może więc dokonać zakupu ziemi i osiągnąć z tego tytułu dochód w postaci renty. Ale może również dokonać zakupu akcji, obligacji, walut obcych lub wreszcie ulokować pieniądze w banku, otrzymując z tego tytułu określony dochód (dywidendę, odsetki). Cena zasobu naturalnego, jako jedna z alternatywnych lokat kapitału („inwestycji”), musi więc być równa cenie lokat konkurencyjnych, przynoszących podobny dochód, czyli przykładowo sumie pieniędzy, która złożona w banku przyniesie właścicielowi sumę odsetek równą przewidywanej rocznej rencie.

Cena akcji, obligacji, kurs waluty obcej oraz cena zasobu naturalnego mogą więc być w przybliżeniu określone za pomocą tej samej formuły algebraicznej:

$$p = \frac{Y}{s}, \quad (18.5)$$

gdzie:

p – cena zasobu kapitałowego,

Y – roczna suma spodziewanego dochodu („renty”),

s – aktualna stopa procentowa.

Ceny zasobów naturalnych, podobnie zresztą jak i innych zasobów kapitałowych, podlegają oczywiście typowym wahaniom koniunkturalnym. Przyczyną tych wahań są z jednej strony zmiany przewidywań odnośnie przyszłych dochodów z danej lokaty, z drugiej strony zmiany poziomu stopy procentowej.

<sup>93</sup> Należy pamiętać, że produktywność krańcowa poszczególnych typów zasobów w różnych zastosowaniach jest niejednakowa. W skali gospodarki narodowej należy więc mówić o różnym poziomie produktywności krańcowych określonych zasobów oraz o przeciętnym poziomie tych produktywności.

## Zadania sprawdzające

### Zadanie 1

Prawda czy fałsz?

1. Pojęcie „struktura gospodarcza” dotyczy relacji jedynie między rzeczowymi elementami gospodarki.
2. W krajach wysoko rozwiniętych największą część Produktu Krajowego Brutto (PKB) wytwarza sektor usług.
3. Wzrost znaczenia sfery usług w gospodarce określa się mianem serwicyzacji.
4. Miarą niedorozwoju sektora surowcowego jest względnie niski poziom jego produkcji.
5. Spadek zatrudnienia w rolnictwie jest niezbędnym warunkiem modernizacji sektora surowcowego.
6. Produkcja działów pierwotnych powinna rosnąć w bardzo szybkim tempie.
7. Wzrost sektora surowcowego może mieć charakter wyłącznie efektywnościowy.
8. Poziom efektywności (i wydajności pracy) w sektorze stagnacyjnym nigdy nie jest w stanie dorównać poziomowi wydajności w innych sektorach.
9. Znaczenie wytworów sektora surowcowego dla gospodarki jest coraz mniejsze.

### Zadanie 2

Wskaż prawidłowe odpowiedzi:

1. W początkowych stadiach wzrost gospodarczy polega na:
  - a. względnej i bezwzględnej ekspansji sektora surowcowego,
  - b. względnej i bezwzględnej ekspansji przemysłu przetwórczego,
  - c. ekspansji usług,
  - d. równomiernym rozwoju wszystkich sektorów gospodarki.
2. Pojawienie się kwestii działów pierwotnych było wynikiem:
  - a. zredukowania roli rolnictwa i górnictwa do roli jednej z wielu części gospodarki narodowej,
  - b. względnego zacofania rolnictwa i górnictwa, co stało się hamulcem postępu ogólnogospodarczego,
  - c. szybkiego ilościowego i efektywnościowego rozwoju przemysłu i usług w krajach wysoko rozwiniętych,
  - d. wszystkie odpowiedzi są poprawne.

3. Miarą niedorozwoju sektora surowcowego jest:
  - a. względnie niski poziom wydajności pracy,
  - b. względnie niski poziom produkcji,
  - c. względnie niski poziom zatrudnienia,
  - d. żadne z powyższych.
  
4. Stagnacyjność produkcji sektora surowcowego dotyczy:
  - a. podażowej strony procesu gospodarczego,
  - b. popytowej strony procesu gospodarczego,
  - c. niedostatecznej, z punktu widzenia potrzeb wewnętrznych, produkcji surowców w krajach średnio i wysoko rozwiniętych,
  - d. żadne z powyższych.
  
5. Warunkiem wzrostu wydajności pracy w sektorze surowcowym jest:
  - a. spadek nakładów kapitału,
  - b. wzrost poziomu produkcji,
  - c. spadek nakładów pracy,
  - d. żadne z powyższych.
  
6. Podaż sektora surowcowego:
  - a. charakteryzuje się niską elastycznością cenową,
  - b. charakteryzuje się wysoką elastycznością cenową,
  - c. jest doskonale elastyczna,
  - d. żadne z powyższych.
  
7. Popyt na produkty sektora surowcowego cechuje:
  - a. niska elastyczność dochodowa,
  - b. wysoka elastyczność dochodowa,
  - c. wysoka elastyczność cenowa,
  - d. żadne z powyższych.
  
8. Zmniejszanie udziału sektora surowcowego w produkcji, zatrudnieniu i zasobach kapitałowych to:
  - a. sekularny trend względnego kurczenia się sektora,
  - b. stagnacyjność produkcji sektora surowcowego,
  - c. przejaw braku rozwoju danej gospodarki,
  - d. żadne z powyższych.



Zadanie 3

Do podanych terminów dopasuj odpowiednie definicje:

Terminy:

1. Renta gruntowa ...
2. Wydajność pracy ...
3. Struktura gospodarcza ...
4. Stopa procentowa ...
5. Renta różniczkowa ...
6. Przemiany strukturalne ...

Definicje:

- a. ... to zmiany w układzie relacji między odpowiednio wyodrębnionymi elementami gospodarki.
- b. ... stanowi wyraz przeciętnej produktywności krańcowej kapitału.
- c. ... to różnica między kosztami wytwarzania na działce najgorszej a kosztami wytwarzania na działce lepszej.
- d. ... to jedna z form nadwyżki ekonomicznej.
- e. ... to wartość produktu przypadająca na jednostkę nakładów pracy.
- a) ... to układ relacji między odpowiednio wyodrębnionymi elementami gospodarki.

Zadanie 4

Na podstawie danych statystycznych, zawartych w umieszczonych niżej tabelach, oblicz udział poszczególnych sektorów gospodarki w polskim PKB i zatrudnieniu. Określ i zinterpretuj zmiany, jakie wystąpiły w tym zakresie na przestrzeni lat 1995 - 2004:

Produkt Krajowy Brutto - ceny bieżące (w mln zł)

Wyszczególnienie	1995	2000	2004
PKB	329567	723886	885337
Rolnictwo, leśnictwo, łowiectwo	18405	22057	25678
Przemysł, w tym:	85063	160086	209761
Górnictwo i kopalnictwo	11094	16068	21747
Usługi ogółem	162941	399657	498477

Źródło: Mały Rocznik Statystyczny 2005, GUS, Warszawa 2005, s. 455.

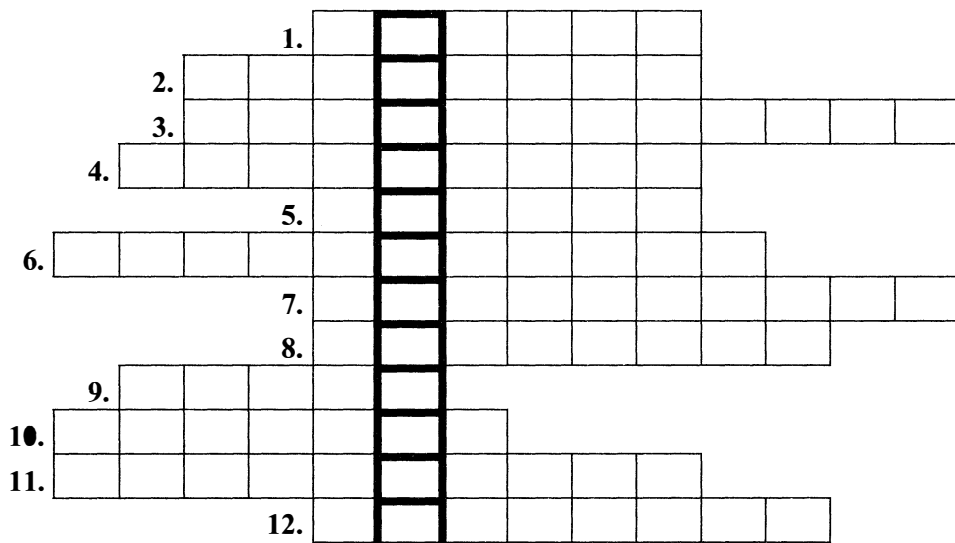
## Pracujący według sekcji (w tys.)

Wyszczególnienie	1995	2000	2004
Ogółem	15485,7	15488,8	12737,0
Rolnictwo, leśnictwo, łowiectwo, w tym:	4193,5	4304,6	2144,2
Rolnictwo	4125,3	4245,9	2094,2
Przemysł, w tym:	3728,8	3134,4	2902,5
Górnictwo i kopalnic- two	357,1	223,2	189,3
Usługi ogółem	6736,0	7235,2	7080,8

Źródło: Mały Rocznik Statystyczny 2005, GUS, Warszawa 2005, s. 138.

Zadanie 5

Rozwiąż krzyżówkę. Litery w zakreślonej kolumnie utworzą hasło.



Poziomo:

1. Mają największy udział w strukturze krajów wysoko rozwiniętych; 2. Dominuje w strukturze krajów średnio rozwiniętych; 3. Jego redukcja jest konieczna dla wzrostu efektywności sektora surowcowego; 4. Dział obejmujący rolnictwo, łowiectwo, leśnictwo i górnictwo; 5. Czynniki produkcji mający bardzo duże znaczenie w rolnictwie; 6. Renta, której podstawą jest zróżnicowanie urodzajności poszczególnych działek ziemi; 7. Nazwa sektora charakteryzującego się wzrostem

produkcji przy danej (a nawet rosnącej) liczbie zatrudnionych; 8. Struktura, w której wyodrębnia się poszczególne sektory, działy gospodarki; 9. Kwota pieniężna jaką użytkownik płaci właścicielowi za prawo eksploatacji jego zasobów naturalnych; 10. Są dostarczane w gospodarce przez dział pierwotny; 11. Spadek zatrudnienia w rolnictwie i górnictwie związany jest ze wzrostem tego wskaźnika; 12. Przyjmuje różne formy: renty, dywidendy, zysku, procentu.

## Odpowiedzi:

### Zadanie 1

1 - fałsz, 2 - prawda, 3 - prawda, 4 - fałsz, 5 - prawda, 6 - fałsz, 7 - prawda, 8 - fałsz, 9 - fałsz.

### Zadanie 2

1 - b, 2 - d, 3 - a, 4 - b, 5 - c, 6 - a, 7 - a, 8 - a.

### Zadanie 3

1 - d, 2 - e, 3 - f, 4 - b, 5 - c, 6 - a.

### Zadanie 4

Zmiana Produktu Krajowego Brutto (w %), wg cen bieżących

Wyszczególnienie	1995	2000	2004
PKB	100,0	100,0	100,0
Rolnictwo, leśnictwo, łowiectwo	5,6	3,0	2,9
Przemysł, w tym	25,8	22,1	23,7
Górnictwo i kopalnictwo	3,4	2,2	2,5
Usługi ogółem	49,4	55,2	56,3

Źródło: opracowanie własne.

Zmiana wielkości zatrudnienia, wg sekcji (w %)

Wyszczególnienie	1995	2000	2004
Ogółem	100,0	100,0	100,0
Rolnictwo, leśnictwo, łowiectwo, w tym:	27,1	27,8	16,8
Rolnictwo	26,6	27,4	16,4
Przemysł, w tym:	24,1	20,2	22,8
Górnictwo i kopalnictwo	2,3	1,4	1,5
Usługi ogółem	43,5	46,7	55,6

Źródło: opracowanie własne.

Kierunek przemian strukturalnych polskiej gospodarki jest analogiczny do zmian właściwych krajom wysoko rozwiniętym. Rośnie udział usług w polskim PKB i zatrudnieniu ogółem, a maleje - udział sektora pierwotnego.

Wskaźniki serwicyzacji polskiej gospodarki pozostają jednak nadal na dużo niższym poziomie aniżeli w krajach wysoko rozwiniętych, w których udział usług w PKB i zatrudnieniu wynosi już około 80%. Wciąż bardzo wysoki i niekorzystny jest również w Polsce udział rolnictwa w zatrudnieniu (ponad 16% w 2004 roku), który w krajach wysoko rozwiniętych kształtuje się na poziomie zaledwie kilku procent.

#### Zadanie 5

1 - usługi, 2 - przemysł, 3 - zatrudnienie, 4 - pierwotny, 5 - ziemia, 6 - różniczkowa, 7 - dynamiczny, 8 - działowa, 9 - renta, 10 - surowce, 11 - uzbrojenie, 12 – nadwyżka.

Hasło: serwicyzacja.