

ROZDZIAŁ 7

FUNKCJONOWANIE GOSPODARKI NARODOWEJ

„Królowie ziem, którzy z nią nierząd uprawiali
i w rozkoszach żyli,
będą nad nią płakać i lamentować,
gdy ujrzą dym jej pożaru”

Apokalipsa 18/9

7.1. MECHANIZM FUNKCJONOWANIA GOSPODARKI

Każdą konkretną gospodarkę narodową cechuje określony mechanizm funkcjonowania. Na mechanizm funkcjonowania składają się:

- struktura i zasady działania podmiotów gospodarczych,
- sposób koordynacji tych działań jako działań współzależnych.

Przyjmując, że owe działania gospodarcze sprowadzają się w swojej ekonomicznej istocie do dokonywania wyborów ekonomicznych w sytuacji ograniczenia środków:

Przez mechanizm funkcjonowania gospodarki narodowej można rozumieć charakterystyczny dla danej gospodarki sposób rozstrzygania podstawowych dylematów / wyborów ekonomicznych. Mechanizm ten jest kształtowany zawsze jako określona wypadkowa mechanizmów rynkowych i administracyjnych.

Nieograniczoność potrzeb ludzkich z jednej strony i ograniczoność (rzadkość) zasobów służących do ich zaspokajania, z drugiej strony, powoduje, że ludzie stale muszą dokonywać wyborów. W istocie wybory te można sprowadzić do odpowiedzi na trzy kluczowe pytania: co?, jak? i dla kogo? wytwarzać. Pytanie: **co wytwarzać?**, dotyczy konieczności określenia rzeczowej struktury produktu narodowego. Zawsze trzeba przy tym pamiętać, że chcąc wytworzyć

więcej określonego produktu musimy przesunąć do jego wytwarzania dodatkowe zasoby. Oznacza to, że przy danej ilości zasobów produkcyjnych zmniejszona zostanie produkcja innego wyrobu. Ostatecznie ustalona struktura produkcji powinna jak najlepiej odpowiadać preferencjom społeczeństwa. Pytanie: **jak wytwarzać?**, odnosi się z kolei do wyboru techniki produkcji. Spośród wielu możliwych do zastosowania technik powinny zostać wybrane takie, które najlepiej pozwolą wykorzystać zasoby kapitałowe i ludzkie istniejące w danej gospodarce. Pytanie: **dla kogo wytwarzać?**, związane jest z kwestią podziału między poszczególnych członków społeczeństwa wytworzonego produktu narodowego. Za kryterium właściwego podziału uważa się najczęściej zasadę sprawiedliwości.

Właśnie ciągłe podejmowanie decyzji w tych kluczowych ekonomicznych kwestiach stanowi istotę procesu gospodarowania. To w jaki sposób zorganizowany jest ten proces decyzyjny określone jest (właśnie) przez mechanizm funkcjonowania gospodarki narodowej, przy czym problem: co?, jak?, i dla kogo? wytwarzać musi być rozstrzygany na dwóch poziomach:

- 1) w ujęciu indywidualnym - mikroekonomicznym,
- 2) w ujęciu społecznym - makroekonomicznym.

Pierwszy z nich dotyczy wyborów dokonywanych przez poszczególne podmioty gospodarcze. Przedsiębiorstwo musi decydować jakie produkty czy usługi wytwarzać i w jakich ilościach. Konsument także podejmuje decyzje w jaki sposób wykorzystać swój budżet, a więc jakie dobra i w jakich ilościach nabywać. Prawdopodobność tych procesów bada mikroekonomia tworząc między innymi teorie: równowagi przedsiębiorstwa, równowagi konsumenta, czy równowagi rynków czynników wytwórczych.

Proces gospodarowania (a więc) ciągłego dokonywania wyborów należy jednak widzieć także w ujęciu społecznym. Wówczas mamy na myśli kwestię w jaki sposób (tak) wykorzystać wszystkie będące w dyspozycji społeczeństwa zasoby, aby w sposób najpełniejszy zaspokoić potrzeby społeczeństwa. Kluczowego znaczenia w tym ujęciu nabiera optymalna alokacja zasobów pomiędzy ich różne możliwe zastosowania.

Ponieważ konkretne działania gospodarcze podejmowane są przez poszczególne podmioty gospodarcze takie jak: przedsiębiorstwa i konsumentów, konieczna jest koordynacja ich decyzji i działań. Koordynacja taka polega na uzgodnieniu różnorodnych indywidualnych działań gospodarczych dla osiągnięcia określonego wspólnego celu. Za cel ten można uznać maksymalizację dobrobytu całego społeczeństwa. Patrząc historycznie na różne gospodarki narodowe można zauważyć, że występowały różnorodne mechanizmy funkcjonowania. Od gospodarki wolnokonkurencyjnej, opartej na własności prywatnej, do gospodarki centralnie administrowanej, opartej na własności państwowej. Generalnie istnieją dwa modelowe sposoby koordynacji działań gospodarczych:

- koordynacja rynkowa,
- koordynacja planowa, administracyjna.

W praktyce w skali społecznej, gospodarka nie musi być koordynowana wyłącznie przez rynek lub plan. Wybór jest raczej dokonany spośród szerokiego wachlarza rozwiązań leżących pomiędzy czystym rynkiem a pełnym systemem administracyjnym. Społeczeństwo musi postanowić w jakim stopniu decyzje ekonomiczne mają wynikać z indywidualnych interesów firm i konsumentów, a w jakim stopniu podporządkowane powinny być bezpośrednio interesowi ogólnospołecznemu. Ostateczne ukształtowanie struktury produkcji, podziału oraz wybór technik wytwarzania jest wypadkową mechanizmów rynkowych i administracyjnych.

7.2. MODELE FUNKCJONOWANIA GOSPODARKI NARODOWEJ

Chcąc opisać funkcjonowanie gospodarki musimy uwzględnić specyficzne zachowania milionów podmiotów i ich wzajemne powiązania. Ekonomia w takich przypadkach zmuszona jest budować modele zjawisk społecznych. Przez model rozumiemy uproszczone odzwierciedlenie rzeczywistości. Modele eliminując informacje o mniejszym znaczeniu pozwalają dostrzec związki i prawidłowości o znaczeniu podstawowym. Tak więc również analizując funkcjonowanie gospodarki wykorzystuje się modele jej funkcjonowania. Przez ich poznanie lepiej można zrozumieć rzeczywisty sposób funkcjonowania gospodarki. Tak jak lepiej można orientować się w terenie posługując się klasyczną mapą niż mapą wykonaną w skali jeden do jednego.

Dla wyróżnienia modeli funkcjonowania gospodarki można posługiwać się wieloma kryteriami, ale za najistotniejsze uznać należy dwa: sposób koordynacji decyzji i formę własności środków produkcji. Biorąc pod uwagę te kryteria wskazuje się, że istnieją cztery podstawowe modele gospodarki:

- rynkowy wolnokonkurencyjny,
- administracyjny,
- tzw. rynkowa gospodarka socjalistyczna,
- mieszany.

Jednym z możliwych sposobów analizy poszczególnych modeli funkcjonowania może być ich opis z perspektywy charakterystycznych dla danych modeli mechanizmów rozstrzygnięcia kwestii co?, jak? i dla kogo? wytwarzać.

W modelu wolnokonkurencyjnym zakłada się, że środki produkcji należą do prywatnych jednostek i wyłącznie one decydują o ich wykorzystaniu. Także konsumenci są w pełni niezależni w swoich decyzjach odnośnie konsumowanych dóbr i usług. O tym co?, jak? i dla kogo? się wytwarza decyduje w istocie rynek.

Jakie produkty wytwarzać i w jakich ilościach. W modelu rynkowym konsumenci przez „głosowanie” swoimi pieniężnymi głosami (złotówkami) decydują, które produkty i usługi będą dostarczane, i w jakich ilościach. Ceny dóbr, które są mniej potrzebne, lub które zostały wytworzone w nadmiernej ilości będą spadały, podczas, gdy ceny dóbr będących w niedoborze będą rosły. Zmiany cen działają jako sygnały dla maksymalizujących zysk firm, które zwiększają produkcję dóbr o rosnących cenach i zmniejszają produkcję dóbr o malejących cenach. Ten mechanizm, określany jako suwerenność konsumenta, stale dostosowuje strukturę produkcji do zmieniających się preferencji konsumentów.

Jak wytwarzać poszczególne dobra (przy użyciu jakiej techniki wytwarzać). W modelu rynkowym, firmy decydują o technice wytwarzania, kierując się systemem cen. Czynniki wytwórcze będące w niedoborze zostaną przez rynek szczególnie wysoko wycenione. To będzie skłaniało producentów do szczególnie oszczędnego ich zużycia. Inne czynniki wytwórcze występujące względnie w większej obfitości będą miały niższe ceny, co będzie skłaniało do ich większego zużycia.

Jak dzielony jest dochód. System cen, przez wyznaczenie poziomu płac, stopy procentowej i zysków, determinuje dystrybucję dochodów pomiędzy różnych członków społeczeństwa. Podziału dokonuje się w tym systemie proporcjonalnie do wkładu poszczególnych jednostek w procesie wytwarzania produktu społecznego. Przy czym wartości wkładów poszczególnych jednostek znajdują obiektywną miarę w cenach rynkowych dostarczanych przez te jednostki czynników wytwórczych.

W modelu administracyjnym lub inaczej **modelu gospodarki planowej** środki produkcji są własnością całego społeczeństwa, w którego imieniu aparat państwowy decyduje o sposobie ich wykorzystania. Wszystkie ekonomiczne decyzje podejmowane są na szczeblu centralnym i przekazywane do realizacji jednostek wykonawczych – przedsiębiorstw. Także konsumenci nie podejmują suwerennych decyzji ekonomicznych, lecz w istocie odwzorowują w swoich działaniach decyzje o sposobach konsumpcji wcześniej podjęte na szczeblu centralnym.

Jakie produkty wytwarzać i w jakich ilościach. W warunkach modelu administracyjnego, o tym co się wytwarza, nie decydują konsumenci, lecz tak zwany centralny planista. W zależności od jego własnych preferencji i politycznej struktury kraju, jego decyzje mogą w większym bądź mniejszym stopniu uwzględniać preferencje konsumentów. Rozbieżności pomiędzy decyzjami centrum dotyczącymi struktury produkcji a potrzebami konsumentów praktycznie zawsze występowały w krajach o systemie funkcjonowania zbliżonym do modelu administracyjnego. Charakterystyczne było na przykład nadmierne rozbudo-

wywanie produkcji dóbr inwestycyjnych i zbyt mała produkcja dóbr konsumpcyjnych z punktu widzenia preferencji konsumentów.

Jak wytwarzać poszczególne dobra (przy użyciu jakiej techniki wytwarzać). W gospodarce planowanej przedsiębiorstwa nie mają wpływu na wybór techniki produkcji. Struktura nakładów jest jednoznacznie zdeterminowana decyzjami centrum o przyznanych dla przedsiębiorstwa limitach zużycia poszczególnych czynników produkcji. Ponieważ przedsiębiorstwa w modelu administracyjnym otrzymują od centrum z jednej strony nakazy produkcyjne, a z drugiej strony przydziały czynników wytwórczych, model ten określany jest także jako nakazowo-rozdzielczy. W sytuacji administracyjnego przydziału środków, nie ma bodźców do ich oszczędzania. Na etapie planowania przedsiębiorstwa starają się raczej pozyskać jak najwięcej zasobów, aby łatwiej było osiągnąć założenia planu. Natomiast w fazie realizacji występuje skłonność do zużywania wszystkich przyznanych środków, aby zapobiec ewentualnemu „obcięciu” limitów w przyszłych okresach. Takie zachowania muszą rodzić niską efektywność produkcyjną.

Jak dzielony jest dochód. Poziom wynagrodzeń i relacje dochodów wyznaczane są przez rząd. Głównym kryterium wyznaczania proporcji podziału jest w jakiś sposób rozumiana równość czy sprawiedliwość. Chociaż na przykład niedostateczna podaż pracowników o rzadkich kwalifikacjach może wymusić uwzględnianie przy wyznaczaniu płac także wpływu rynku.

W tak zwanej **s o c j a l i s t y c z n e j g o s p o d a r c e r y n k o w e j** istnieje społeczna własność środków produkcji, co upodabnia ją do modelu administracyjnego, jednak koordynacja działań gospodarczych dokonuje się za pośrednictwem rynku. Za przykład gospodarki zbliżonej do tego modelu można uznać gospodarkę jugosłowiańską. W kraju tym przez długi okres czasu przedsiębiorstwa były własnością ogólnospołeczną. Kierowali nimi jednak menedżerowie nie wyznaczani przez rząd w celu realizacji ogólnogospodarczych, planów lecz wybierani przez pracowników, przy czym oczekiwano od nich działań zgodnych z zasadą maksymalizacji zysku. Chociaż w praktyce jugosłowiańskie firmy były poddane w większym stopniu centralnej regulacji niż prywatne przedsiębiorstwa w krajach zachodnich to większość cen kształtowała się na wolnym rynku. Produkcja dostosowywała się więc do preferencji konsumentów, a firmy starały się wytwarzać efektywnie. Po opłaceniu nieosobowych czynników wytwórczych, każde przedsiębiorstwo decydowało jaką część ze swojego dochodu przeznaczyć na inwestycje a jaką wypłacić pracownikom. Podział dochodu nie odbywał się więc na zasadach rynkowych, taka sama praca była różnie opłacana w różnych przedsiębiorstwach.

Przedstawione powyżej modele: rynkowy, administracyjny i rynkowej gospodarki socjalistycznej należy uznać za rozwiązania skrajne nie występujące w czystej postaci w praktyce gospodarczej. W rzeczywistych gospodarkach

zawsze mamy do czynienia z mieszaniną własności prywatnej i publicznej, alokacji rynkowej i administracyjnej. W niektórych gospodarkach dominacja rozwiązań charakterystycznych dla poszczególnych modeli jest na tyle duża, że można je uznać za zbliżone do wymienionych teoretycznych modeli. Gospodarka Anglii przełomu XVIII i XIX wieku wydaje się najlepiej odpowiadać modelowi rynkowemu. Gospodarka radziecka okresu komunizmu wojennego była najbardziej zbliżona do modelu administracyjnego, tak jak wspomniana gospodarka jugosłowiańska do modelu socjalizmu rynkowego. Współczesne średnio- i wysokorozwinięte gospodarki mają natomiast na tyle dużo zarówno cech planowania i koordynacji rynkowej, własności prywatnej i społecznej, że trudno je zakwalifikować do jednego z czystych modeli. Konieczne więc stało się skonstruowanie **modelu funkcjonowania gospodarki mieszanej** lepiej odzwierciedlającego aktualną rzeczywistość gospodarczą. Model ten uwzględnia, iż pomimo generalnej dominacji własności prywatnej i stosunków rynkowych ingerencja rządów zasadniczo modyfikuje ostateczne rozwiązania podstawowych problemów ekonomicznych. Interwencje rządów zmieniają relacje cen. Dzieje się to na przykład w sytuacji obciążania niektórych dóbr podatkami w sytuacji subsydiowania innych. Taka interwencja z pewnością zmienia strukturę dóbr i usług wytwarzanych w danym kraju. Podobnie podatki i subsydia wpływając na ceny czynników wytwórczych modyfikują decyzje przedsiębiorstw odnośnie stosowanych technik wytwarzania. Szczególnie silny wpływ wywierają rządy na podział dochodów. Progresywne opodatkowanie, szeroko rozwinięta pomoc socjalna oraz inne sposoby redystrybucji dochodów wyraźnie zmieniają podział bogactwa wśród członków społeczeństwa w stosunku do tego, który ukształtowałyby się na wolnym rynku. W modelu mieszanym ostateczna struktura produkcji i konsumpcji staje się wypadkową mechanizmów rynkowych i administracyjnych.

7.3. KRYTERIA OCENY EFEKTYWNOŚCI MODELI FUNKCJONOWANIA GOSPODARKI

Wiedząc, że istnieją różne możliwe modele funkcjonowania gospodarki pojawia się problem, który z nich jest najlepszy? Jakie kryterium może być wykorzystane przy ocenie „dobroci” modelu funkcjonowania gospodarki? Wydaje się, że można przytoczyć dwa zasadnicze kryteria:

- 1) ekonomiczną efektywność i
- 2) poczucie sprawiedliwości.

Dla oceny efektywności modelu funkcjonowania użyteczna jest koncepcja znana jako kryterium efektywność w sensie Pareto. Ostatecznym kryterium efektywności alokacji zasobów w gospodarce jest dobrobyt lub zadowolenie konsumentów. Model funkcjonowania można uznać za efektywny w sensie

Pareto, jeżeli zapewnia taką alokację zasobów, przy której nie istnieje inny sposób rozdysponowania zasobów zapewniający każdemu co najmniej takie samo położenie, a niektórym wprost lepsze. Jeśli sytuacja nie jest efektywna w sensie Pareto to znaczy, że istnieje jakiś sposób rozdysponowania zasobów, który komuś zapewnia lepsze położenie, bez pogarszania sytuacji kogokolwiek innego.

Model funkcjonowania, który prowadzi do alokacji nieefektywnej w sensie Pareto, ma tę niepożądaną cechę, że jego rezultatem jest sytuacja, gdzie istnieje jakiś sposób poprawienia czyjegoś położenia bez wyrządzenia szkody komukolwiek innemu. Jeśli jest jakaś droga do poprawienia czyjejs sytuacji bez pogarszania czyjejs innej, dlaczego tego nie zrobić? Koncepcja efektywności w sensie Pareto prowadzi do rozwiązań ekonomicznych problemów w taki sposób, aby wytworzyć maksymalnie duży produkt na bazie danych zasobów abstrahując przy tym od kwestii sposobu podział tego produktu między członków społeczeństwa. Jakikolwiek mielibyśmy poglądy na temat sprawiedliwości czy równości podziału, każdy przyzna, że lepiej jest dzielić większy produkt niż mniejszy. Tak więc to czy dany model funkcjonowania spełnia wymogi efektywności w sensie Pareto stanowić może podstawę oceny jego racjonalności.

Rynek okazuje się efektywny w stymulowaniu produkcji dóbr, których pożądam konsumenci i dostarczaniu ich w odpowiednich ilościach. Rynek sprawia to przez gwarantowanie wysokich finansowych wynagrodzeń tym, którzy najszybciej i najlepiej reagują na zmieniające się potrzeby konsumentów oraz potrafią najtaniej wytworzyć potrzebne produkty. Podobnie, mechanizm rynkowy minimalizuje marnotrawstwo i nieefektywność przez eliminowanie tych producentów, którzy nie potrafią działać efektywnie. W efekcie mechanizm rynkowy doprowadza do sytuacji, w której producenci dostarczają dobra pożądane przez konsumentów po cenach równych krańcowym kosztom wytwarzania. Oznacza to, że w warunkach doskonałej konkurencji rynek zapewnia efektywność alokacji w sensie Pareto.

Ocena czy dany model funkcjonowania prowadzi do sprawiedliwego podziału dochodów jest w gruncie rzeczy kwestią subiektywną. Subiektywne jest już bowiem samo pojęcie sprawiedliwości czy równości. Dla jednych sprawiedliwość w podziale dochodów oznacza identyczne - takie samo traktowanie wszystkich osób. Wówczas rynek wydaje się być najlepszym z możliwych sposobów ustalenia proporcji podziału. Każdy ma bowiem równe szanse, aby zostać milionerem. Czy to się rzeczywiście stanie zależy wyłącznie od zdolności i pracowitości danej jednostki. Ci, którzy dostarczą społeczeństwu najcenniejszych dóbr czy usług zostaną najwyżej wynagrodzeni. W ten sposób można rozumieć, że wysokość dochodów poszczególnych ludzi odzwierciedla ich użyteczność dla społeczeństwa.

Drugi sposób rozumienia sprawiedliwości podziału wychodzi z założenia, że każdy człowiek jest inny. Ludzie różnią się zdolnościami, sprawnością

fizyczną czy zamożnością rodziny, w której się urodzili. Sprawiedliwy proces podziału powinien uwzględniać te różnice przyznając preferencje dla tych, którzy znajdują się w gorszej sytuacji. Wprawdzie ogromna większość ludzi zgodzi się z zasadą, że człowiek biedny nie powinien umierać z głodu, to jednak wielkie kontrowersje musi budzić skala redystrybucji dochodów od ludzi zamożniejszych do osób uboższych. Interwencja rządu z punktu widzenia sprawiedliwości podziału jest więc potrzebna tylko wówczas, gdy społeczeństwo opowiada się za redystrybucją dochodów i tylko w takim zakresie, w jakim uznaje tę redystrybucję za uzasadnioną.

Analiza kryteriów oceny poszczególnych modeli funkcjonowania prowadzi do wniosku, że generalnie model rynkowy zapewnia najlepszą alokację zasobów, wymusza efektywność produkcyjną oraz realizuje sprawiedliwy podział dochodów jeśli za sprawiedliwe uznaje się jednakowe traktowanie wszystkich ludzi. Tylko w tych obszarach gdzie społeczeństwo decyduje, że redystrybucja dochodów jest pożądana, ingerencja państwa znajduje usprawiedliwienie. Takie stwierdzenie może wydawać się jednak sprzeczne z wyraźną tendencją do wzrostu gospodarczej roli państwa w krajach wysokorozwiniętych. Tę pozorną sprzeczność można wyjaśnić analizując zagadnienia zawodności rynku polegające na niedoskonałości konkurencji i występowaniu efektów zewnętrznych.

7.4. NIEDOSKONAŁOŚCI MECHANIZMU RYNKOWEGO (MARKET FAILURES) JAKO PRZESŁANKA GOSPODARCZEJ INGERENCJI PAŃSTWA

7.4.1. NIEDOSKONAŁOŚĆ KONKURENCJI

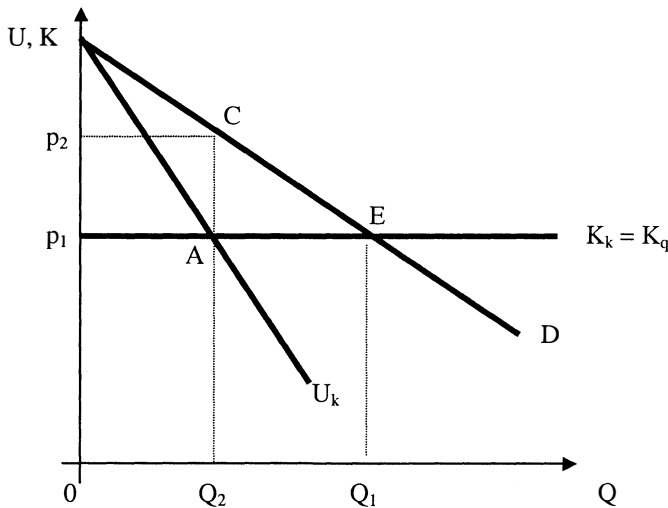
Wykazano wcześniej, że jeżeli rynki w gospodarce są doskonale konkurencyjne, to powstający dzięki ich działaniu stan równowagi w całej gospodarce jest efektywny w sensie Pareto. Mechanizm konkurencji powoduje, że przedsiębiorstwa wyrównują poziom kosztu krańcowego z ceną wyznaczaną przez rynek, a tym samym z krańcową użytecznością konsumentów. Jeśli jednak na rynku występuje monopol, wówczas producenci zdobywając możliwości wpływu na ceny, zrównują swój koszt krańcowy z utargiem krańcowym, który jest niższy od ceny. Ponieważ konsumenci zawsze zrównują cenę z użytecznością krańcową konsumowanych dóbr i usług, w gałęziach, w których występuje monopol społeczna użyteczność krańcowa będzie przewyższać krańcowy koszt wytworzenia. Oznacza to, że wytwarzana w takich gałęziach produkcja jest zbyt mała z punktu widzenia osiągnięcia optimum gospodarczego. Wzrost produkcji podniósłby sumę użyteczności czerpanej przez całe społeczeństwo w większym stopniu niż wzrosłyby koszty wytwarzania.

W warunkach konkurencji niedoskonałej rynek nie może zapewnić optymalnej alokacji zasobów. Stanowi to podstawę dla uzasadnienia gospodarczej

roli państwa, która powinna się sprowadzać do przywrócenia sposobu alokacji, który zostałby osiągnięty na doskonale konkurencyjnym rynku.

Straty społeczne wynikające z istnienia monopolu przedstawia Rys. 7.1.

Rys 7.1. Społeczne straty wynikające z monopolu



Na wykresie przedstawiono uproszczony model równowagi monopolu przy założeniu, że $K_k = K_q$. Gdyby dana gałąź była konkurencyjna, równowaga znajdowałaby się w miejscu gdzie $K_k = D$, czyli w punkcie E. W warunkach doskonałej konkurencji produkcja wyniosłaby Q_1 jednostek, a cena utrzymywałaby się na poziomie p_1 . Wyobraźmy sobie teraz, że gałąź została zmonopolizowana. Monopolista znajdzie swój punkt równowagi przy zrównaniu $K_k = U_k$, a nie cenie, czyli na rysunku w punkcie A. Przy takiej równowadze produkcja wyniesie Q_2 , a cena p_2 .

Rys. 7.1 ilustruje społeczną stratę wynikającą z istnienia monopolu. Można zinterpretować, że krzywa K_k obrazuje społeczne koszty wytwarzania dla każdego poziomu produkcji, a krzywa D społeczną krańcową użyteczność produktów dla każdego poziomu wytwarzania. Wówczas przy produkcji na poziomie konkurencyjnym, w punkcie E, społeczny koszt krańcowy K_k równa się społecznej użyteczności krańcowej, tak iż dobrobyt osiąga maksimum. Przy produkcji dla równowagi monopolu w punkcie A (produkcja = Q_2 , cena = p_2), społeczna użyteczność krańcowa przewyższa społeczny koszt krańcowy K_k , występuje więc strata nadwyżki konsumenta (na rysunku pionowa odległość między krzywą popytu D a krzywą K_k). Dodanie wszystkich straconych nadwyżek konsumenta pomiędzy Q_1 a Q_2 , daje stratę z tytułu monopolu, która równa się powierzchni trójkąta AEC.

Rząd chcąc poprawić efektywność alokacji naruszoną wskutek zjawisk monopolistycznych ma generalnie do dyspozycji dwa sposoby działania:

- zastosowanie własności państwowej sposób wcześniej bardziej popularny w Europie,
- regulację prywatnych monopolii - metodę chętniej stosowaną w Stanach Zjednoczonych, a obecnie także w Europie.

Może wydawać się, że zastosowanie własności państwowej w prosty sposób rozwiązuje problemy alokacyjne. Zakłada się, że firmy powinny być kierowane przez państwo za pośrednictwem administracji rządowej, tak aby naśladowały zachowania firm konkurencyjnych. Przedsiębiorstwa państwowe powinny:

- wybierać taką kombinację zużywanych w produkcji zasobów, aby minimalizować koszty produkcji,
- ustalać ceny na swoją produkcję na poziomie kosztów krańcowych.

Praktyka gospodarcza wykazała jednak, że nigdzie nie udało się tak sterować państwowymi monopolami, aby zachowywały się jak firmy konkurencyjne. Zaobserwowano raczej zjawiska takie jak: zawyżanie kosztów i cen oraz wysoki poziom marnotrawstwa, co w sumie wywoływało niską efektywność produkcyjną i uniemożliwiało zapewnienie efektywności alokacyjnej.

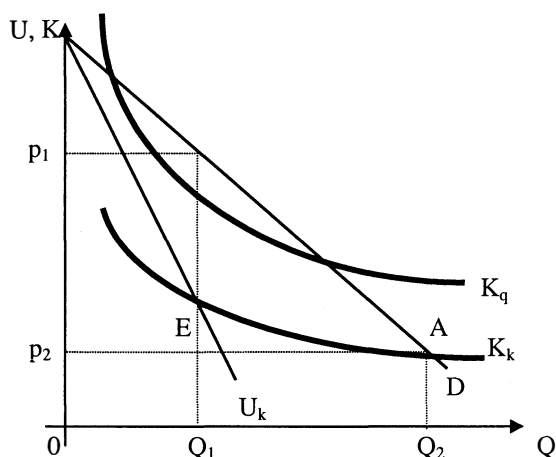
Po rozczarowaniach związanych z funkcjonowaniem przedsiębiorstw państwowych na popularności zyskuje drugi sposób oddziaływania państwa w kierunku przywracania efektywności alokacyjnej: regulacja prywatnych monopolii. Po pierwsze rząd może nakazać rozbicie wielkich przedsiębiorstw na mniejsze. Po drugie może kontrolować zachowania prywatnych przedsiębiorstw monopolistycznych, na przykład nadzorując ceny i zyski oraz nakazując obniżki cen w przypadkach, gdy firmy próbują wykorzystywać swoją monopolistyczną siłę rynkową. Tradycyjne podejście do tej regulacji zakłada, że podejmowane w jej ramach działania powinny jedynie skorygować ułomności rynku.

Problem regulacji monopolii szczególnie staje się istotny w warunkach tak zwanego monopolu naturalnego.

Monopol naturalny powstaje, gdy w jakiejś gałęzi koszty kształtują się w ten sposób, że jedna firma może wytwarzać określony produkt przy niższych kosztach niż to byłoby możliwe przy innej organizacji produkcji. Wiąże się to ze zjawiskiem nieustannie opadającej krzywej kosztów przeciętnych. Najczęściej wynika to z niepodzielności procesów wytwórczych, charakterystycznej na przykład dla przedsiębiorstw użyteczności publicznej. Szczególnie wysokie, początkowe koszty stałe, związane z koniecznością budowy dla przykładu sieci kanałów kanalizacyjnych rozkładając się na coraz większą liczbę usługobiorców doprowadzają do stałego spadku kosztów przeciętnych całkowitych. Gdy korzyści skali są tak silne, że tylko jedno przedsiębiorstwo może lub powinno przetrwać, to występuje monopol naturalny. Rys. 7.2 pokazuje kształtowanie się kosztów w warunkach typowego monopolu naturalnego.

Punkt przecięcia się krzywej popytu D z krzywą kosztów krańcowych przedsiębiorstwa K_k , znajduje się w miejscu, w którym koszty przeciętne K_q nadal opadają. Wynika z tego, że gdyby produkcję gałęzi wytwarzały dwa przedsiębiorstwa poziom kosztów musiałby być znacznie wyższy. Przy stale obniżających się kosztach przeciętnych w gałęzi, musi zresztą pozostać tylko jedna firma, która zwiększając produkcję zawsze będzie w stanie dzięki niższemu poziomowi kosztów wyprzeć z rynku konkurentów.

Rys. 7.2. Koszty w monopolu naturalnym



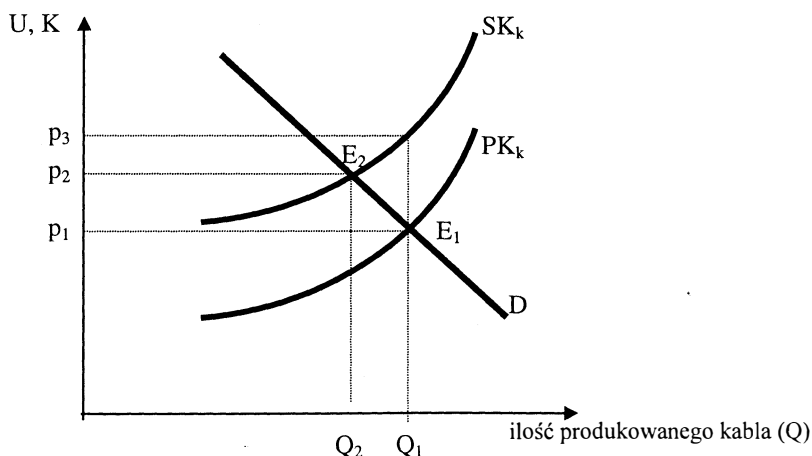
Monopolista ten osiągnie równowagę w punkcie E wytwarzając Q_1 produktów i sprzedając je po cenie p_1 . Dla tej wielkości produkcji, społeczna użyteczność krańcowa, określona odpowiednim punktem na krzywej D , jest znacznie większa od wysokości kosztu krańcowego K_k . Produkcja jest więc zbyt mała. Społeczny koszt krańcowy i społeczna użyteczność krańcowa zrównają się dopiero w punkcie A przy produkcji Q_2 i cenie p_2 . Sytuacja monopolu naturalnego uzasadnia, więc potrzebę państwowej regulacji. Warto jednak zauważyć, że nakazanie czy to firmie państwowej czy prywatnej produkcji na społecznie optymalnym poziomie Q_2 spowoduje, że przedsiębiorstwo poniesie straty. Koszty przeciętne są bowiem wyższe od ceny. Jednym z rozwiązań jest połączenie administracyjnego regulowania cen i poziomu produkcji z subsydiowaniem przedsiębiorstw przez rząd. Subsidia takie nie muszą więc oznaczać nieefektywności przedsiębiorstwa, lecz są skutkiem dążenia do poprawienia alokacji w gospodarce.

7.4.2. EFEKTY ZEWNĘTRZNE

Kolejnym przykładem zawodności rynku w jego funkcji alokacyjnej są tak zwane efekty zewnętrzne. Efekty zewnętrzne występują wtedy, gdy przedsiębiorstwa lub poszczególne osoby narzucają innym pewne koszty lub przysparzają pewnych korzyści, przy czym owi „inni” nie otrzymują właściwej zapłaty, ani nie ponoszą właściwych kosztów. W tym przypadku decyzje jednostek o produkcji lub konsumpcji wywierają bezpośredni wpływ na produkcję lub konsumpcję innych osób, a nie za pośrednictwem rynku. Brak jest bowiem rynku i ceny rynkowej na coś takiego jak: hałas czy zanieczyszczenie środowiska.

Aby zrozumieć skutki występowania efektów zewnętrznych, trzeba zrozumieć różnice między kosztami prywatnymi i kosztami społecznymi oraz prywatnymi korzyściami i korzyściami społecznymi. Prywatne koszty lub korzyści to takie, które ponosi lub otrzymuje prywatny działający podmiot. Natomiast koszty lub korzyści społeczne obejmują dodatkowo koszty czy korzyści odnoszone przez innych poza działającym podmiotem.

Rys. 7.3. Efekty zewnętrzne a równowaga rynkowa



Praktycznym przykładem występowania efektów zewnętrznych mogą być fabryki kabli, które emitują dymy przemysłowe do atmosfery i przez to powodują zmniejszenie ilości oraz pogorszenie jakości plonów u okolicznych rolników. Rys. 7.3 przedstawia taką sytuację na rynku kabli, w której prywatne koszty krańcowe produkcji (PK_k) nie pokrywają się ze społecznymi kosztami krańcowymi (SK_k), gdyż te ostatnie są wyższe o dodatkowe straty rolników.

Krzywe popytu (D) i podaży - prywatnych kosztów krańcowych (PK_k) na hipotetycznym rynku kabli wyznaczają punkt równowagi E_1 , dla którego pro-

dukcja wynosi Q_1 a cena p_1 . W punkcie równowagi E_1 społeczne koszty wytwarzania dodatkowej ilości kabli p_3 są jednak wyższe niż społeczne korzyści mierzone ceną rynkową p_1 . Wynika to z tego, że firmy produkujące kable nie uwzględniają w swoich decyzjach ekonomicznych zewnętrznych kosztów działalności. Oznacza to, że produkuje się zbyt dużo kabla. Z punktu widzenia całego społeczeństwa korzystne byłoby ograniczenie produkcji do poziomu Q_2 , dla punktu równowagi E_2 gdzie zrównują się społeczne korzyści i koszty wytwarzania dodatkowej jednostki produkcji kabli.

Działalność gospodarcza może (również) pociągać za sobą nie tylko koszty zewnętrzne, ale także i pozytywne efekty zewnętrzne. Gdy ktoś pomaluje swój dom korzyści odnosi nie tylko on sam, ale i sąsiedzi oraz przechodnie, którzy mogą cieszyć się widokiem nowo odremontowanego budynku. Ktoś kto rozważa pomalowanie domu nie bierze jednak pod uwagę korzyści jakie z tego odniosą inni ludzie. Bierze pod uwagę tylko prywatne koszty i korzyści. W tej sytuacji ekonomiczna nieefektywność może polegać na tym, że zbyt mało domów z punktu widzenia społeczeństwa będzie remontowanych.

Istnienie efektów zewnętrznych powoduje, że sam mechanizm rynkowy nie może zapewnić optymalnej alokacji zasobów. Pojawia się więc istotna przesłanka dla gospodarczej interwencji państwa. Warto jednak zauważyć, że ingerencja taka w ujęciu modelowym nie powinna polegać na zakazie emisji wszelkich zanieczyszczeń przez przedsiębiorstwa czy bezwzględnym nakazie malowania co jakiś czas wszystkich domów. Rola państwa powinna raczej polegać na uzupełnieniu jedynie samego mechanizmu rynkowego w tych przypadkach gdy występują efekty zewnętrzne. Chodziłoby w istocie o wprowadzenie do rachunku ekonomicznego prywatnych podmiotów zewnętrznych kosztów i korzyści ich działań, tak aby podejmowane decyzje opierały się na rachunku pełnych społecznych kosztów i korzyści. W praktyce można to osiągać przez wprowadzanie obowiązkowych opłat za zanieczyszczanie środowiska czy dopłat lub ulg dla osób remontujących swoje domy. Optymalna alokacja zostałaby osiągnięta, gdyby wysokość tych obciążeń i dopłat państwo ustaliło dokładnie na poziomie zewnętrznych kosztów i zewnętrznych korzyści wywoływanych działaniem prywatnych podmiotów.

Zadania sprawdzające

Zadanie 1

1. Efekt „gapowicza” występuje w ekonomii, gdy:
 - a. konsumpcja dobra przez dodatkową osobę wymaga ograniczenia konsumowanej ilości dobra przez inne osoby

- b. zarówno efekty zewnętrzne jak i dobra publiczne wpływają na efektywną alokację zasobów
 - c. brak jest przepisów, które regulowałyby korzystanie z zasobów gospodarczych
 - d. ludzie korzystają z dobra lub usługi nie ponosząc za nie żadnej zapłaty, udając brak zainteresowania ich konsumpcją
2. Model gospodarki planowej (administracyjnej) charakteryzują następujące cechy:
- a. środki produkcji należą wyłącznie do prywatnych jednostek
 - b. poziom wynagrodzeń i relacje dochodów wyznaczone są przez rząd
 - c. koordynacja działań gospodarczych dokonuje się za pośrednictwem rynku
 - d. aparat państwowy decyduje o sposobie wykorzystania środków produkcji
3. Monopol naturalny powstaje gdy w jakiejś gałęzi koszty kształtują się w ten sposób, że:
- a. jedna firma może wytwarzać określony produkt przy niższych kosztach niż byłoby to możliwe przy innej organizacji produkcji
 - b. jedna firma może wytwarzać określony produkt przy wyższych kosztach niż byłoby to możliwe przy innej organizacji produkcji
 - c. wszystkie firmy wytwarzają określony produkt po tych samych kosztach
 - d. jedna firma ustala cenę na dany produkt, a pozostałe dostosowują się do niej

Zadanie 2

Jakie modele funkcjonowania gospodarki wyróżnia się dokonując klasyfikacji modeli według kryterium sposobu koordynacji decyzji i formy własności środków produkcji?

Zadanie 3

Prawda czy fałsz?

1. Model rynkowy funkcjonowania gospodarki generalnie zapewnia najlepszą alokację zasobów, wymusza efektywność produkcyjną oraz realizuje sprawiedliwy podział dochodów.
2. Nieograniczoność potrzeb ludzkich i rzadkość zasobów służących do ich zaspokajania powoduje, że ludzie zmuszeni są do dokonywania wyborów.
3. Efekty zewnętrzne są zawsze ujemne dlatego nazywa się je zamiennie kosztami zewnętrznymi.
4. W warunkach konkurencji niedoskonałej rynek zapewnia optymalną alokację zasobów.

5. Występowanie w gospodarce efektów zewnętrznych jest przesłanką dla gospodarczej interwencji państwa.
6. „Postać” centralnego planisty funkcjonuje w wolnokokurencyjnym modelu gospodarki.

Zadanie 4

Rozwiąż krzyżówkę. Litery w zakreślonej kolumnie utworzą hasło.

Poziomo: 1. cecha potrzeb ludzkich, 2. stale dokonywane z powodu występowania rzadkości zasobów służących do zaspokajania potrzeb ludzkich, 3. jeden z podmiotów gospodarczych, 4. naturalny powstaje gdy w jakiejś gałęzi koszty kształtują się w ten sposób, że jedna firma może wytwarzać określony produkt przy niższych kosztach niż to byłoby możliwe przy innej organizacji produkcji, 5. odzwierciedla w uproszczony sposób rzeczywistość, 6. inaczej wybór, 7. nie popyt, 8. posiadają je konsumenci, 9. zewnętrzne mogą być przykładem zawodności rynku w jego funkcji alokacyjnej, 10. model gospodarki administrowanej inaczej można określić modelem gospodarki

Krzyżówka:

1.																						
2.																						
																						3.
4.																						
5.																						
6.																						
7.																						
																						8.
9.																						
10.																						

Odpowiedzi

Zadanie 1

1. d
2. a, d
3. a

Zadanie 2

- rynkowy wolnokokurencyjny
- administracyjny, tzw. rynkowa gospodarka socjalistyczna
- mieszany

Zadanie 3

(1) prawda, (2) prawda, (3) fałsz, (4) fałsz, (5) prawda, (6) fałsz

Zadanie 4

Rozwiązanie krzyżówki: 1. nieograniczoność, 2. wybory, 3. przedsiębiorstwo, 4. monopol, 5. model, 6. dylemat, 7. podaż, 8. preferencje, 9. efekty, 10. planowej

Hasło: gospodarka