

KONCEPCJA OPTIMUM SPOŁECZNEGO W UJĘCIU KOMPLEKSÓW REGUŁ

Ewa ROSZKOWSKA¹

1. Wstęp

W społeczeństwach demokratycznych decyzje społeczne są podejmowane za pomocą ściśle określonych procedur, przy czym wybór procedury niekiedy przesądza o ostatecznej decyzji. Stąd istotna jest znajomość własności procedur, możliwości ich stosowania, ograniczeń czy wrażliwości na manipulację.

W niniejszym opracowaniu przedstawimy koncepcję optimum społecznego w ujęciu reguł i kompleksów reguł. Decyzje społeczne podejmowane za pomocą uznawalnych procedur społecznych, tj.: sądy, negocjacje, mediacje, głosowanie, wybory, akceptowane przez tę zbiorowość, prowadzące do polepszenia sytuacji społecznej, a w konsekwencji do optimum społecznego, mogą być istotnym elementem wspomagającym rozwój regionalny².

2. Proces podejmowania decyzji społecznych

Przez **stan społeczny** będziemy rozumieli kompletny opis sytuacji, w której znajduje się społeczeństwo w relacji do działań ludzkich lub zdarzeń naturalnych [Acocella 2002 s. 22-36]. Zbiór możliwych (osiągalnych) stanów społecznych oznaczymy przez ST . Społeczeństwo podejmuje decyzje o zmianie stanu społecznego lub wyborze jednego ze stanów ze zbioru ST za pośrednictwem agentów (graczy), czyli osób uprawnionych do podejmowania decyzji grupowych zgodnie z określonymi procedurami. Niech I oznacza zbiór graczy, I^{aut} zbiór agentów (graczy) posiadających uprawnienia do podejmowania decyzji

¹ Dr hab. Ewa Roszkowska – Wydział Ekonomii i Zarządzania, Uniwersytet w Białymstoku.

² Problemem podejmowania decyzji grupowych zajmuje się m.in.: teoria wyboru społecznego, teoria wyboru publicznego, psychologia społeczna, socjologia czy zarządzanie [np. Jakubowski 2005; *Elementy teorii...* 2001; Sosnowska 2005; Wilkin 2005]. W teorii grupowego podejmowania decyzji wyróżnia się co najmniej trzy sposoby postrzegania grupy: 1) Grupa jest zbiorową całością niezależną od cech swoich członków; 2) Grupa jest zestawem jednostek, a cechy grupy są funkcją cech poszczególnych członków; 3) Grupa jest zbiorową całością, którą tworzy zestaw jednostek, a zrozumienie jej zachowania wymaga badania cech grupy i cech jej członków. Trzeci sposób jest najbardziej kompleksowy i on stanowi podstawę dalszych rozważań. Decyzje społeczne to często decyzje grupowe, gdzie istotne znaczenie mają: struktura społeczeństwa, role pełnione przez jej członków czy normy społeczne.

grupowych, gdzie $I^{\text{aut}} \subseteq I$, PR zbiór procedur, zgodnie z którymi mogą być podejmowane decyzje społeczne.

Rozważamy grę społeczną G jako proces interakcji między agentami (tj. jednostki, grupy osób itp.) pełniącymi w tej grze określone role i pozostającymi ze sobą w określonych relacjach w kontekście sytuacji S , pisanych przez stany społeczne w momencie czasu t^3 .

Formalnie, gra jest reprezentowana przez kompleks reguł $G=[ROLE(I,G),R]$, gdzie $ROLE(I,G)$ jest kompleksem reguł opisującym role pełnione przez graczy w grze G , ich siłę, relacje między nimi, społeczne, ekonomiczne, kulturowe czy psychologiczne aspekty zachowań graczy, podkompleks R zawiera ogólne reguły regulujące przebieg gry [Bargiel-Matusiewicz 2007; Roszkowska 2007 s. 15-39]. Wśród podkompleksów kompleksu $ROLE(I,G)$ wyróżniamy następujące komponenty, które opisują kontekst sytuacyjny oraz regulują przebieg gry. Kompleksy:

- $MODEL(I,G)$ zawiera reguły opisujące kontekst sytuacyjny oraz ogólne zasady determinujące proces interakcji;
- $ACTL(I,G)$ zawiera opis możliwych aktywności podejmowanych przez wszystkich graczy, w tym zbiór procedur PR ;
- $VALUE(I,G)$ zawiera reguły opisujące normy i wartości uznawane przez graczy;
- $J(I,G)$ zawiera reguły opisujące sposoby rozumowania graczy oraz metody podejmowania przez nich decyzji.

Możemy wyróżnić dwa główne typy graczy ze względu na role pełnione przez nich podczas procesu interakcji: agentów, którzy posiadają uprawnienia do podejmowania decyzji grupowych, oraz pozostałych graczy, czyli tych, którzy nie posiadają takich uprawnień. Niech I^{aut} oznacza zbiór agentów (graczy) posiadających uprawnienia do podejmowania decyzji grupowych, $I \setminus I^{\text{aut}}$ zbiór graczy, którzy nie posiadają uprawnień do podejmowania takich decyzji, ale są zainteresowani przebiegiem oraz wynikiem decyzji podjętych przez agentów ze zbioru I^{aut} . Mamy $I^{\text{aut}} \subseteq I$, może zająć również $I=I^{\text{aut}}$.

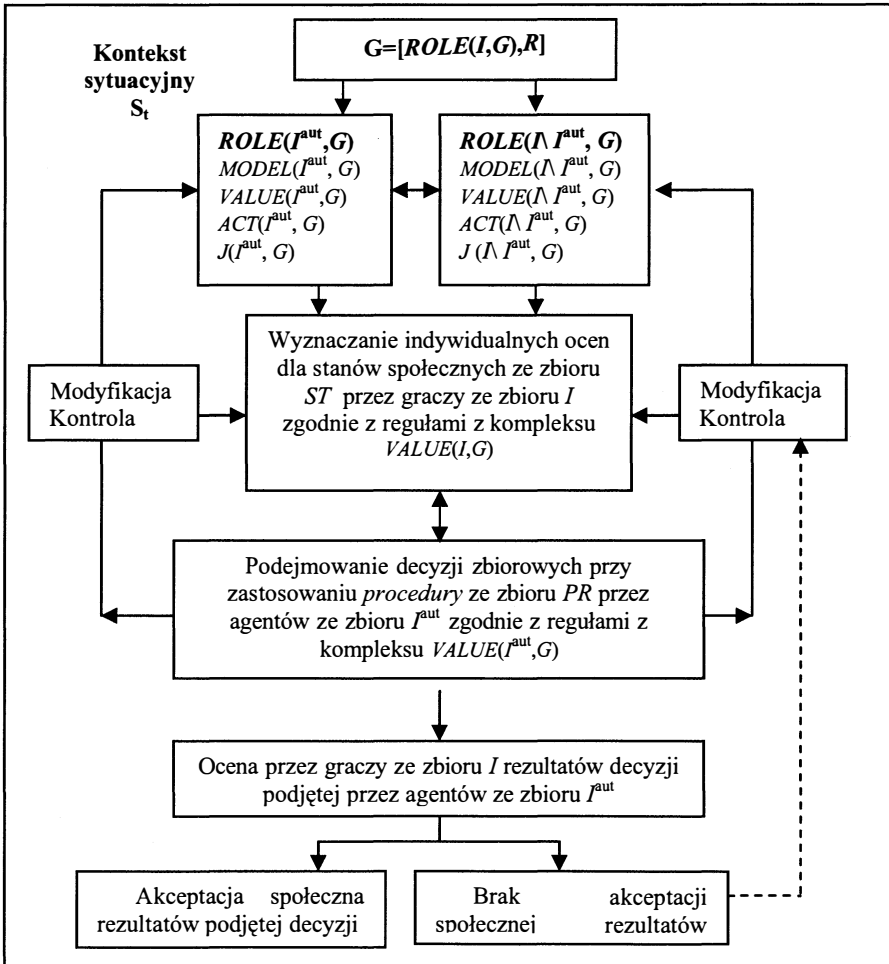
Gracze mogą mieć ograniczoną, niesymetryczną, niepełną informację związaną z kontekstem sytuacyjnym gry czy możliwościami działania. Nie wszystkie reguły gry muszą być znane, reguły mogą być nieprecyzyjne, dopuszcza się również możliwość ich modyfikacji w trakcie gry. Zachowanie gracza może być: *rutynowe*, związane np. z przestrzeganiem zwyczajowych reguł, przepisów prawnych; *normatywne* oparte na stosowaniu się do norm i wartości występujących w kompleksie $VALUE(I,G)$; *instrumentalne* zorientowane na osiągnięcie pożądanego wyniku; *emocjonalne*, gdy graczem rządzą emocje lub kombinacją wymienionych. Celem analizy gry społecznej G jest znalezienie jej *rozwiązania*, czyli układu możliwych aktywności podejmowanych przez graczy ze zbioru I ,

³ Szerzej o matematycznych podstawach uogólnionej gry, jej własnościach, zastosowaniach: [Burns, Roszkowska 2005; Gomolińska 1999; Roszkowska 2007].

realizujących wartości i normy przez nich uznawane i prowadzących do akceptowalnego stanu społecznego, nazywanego też *stanem równowagi*.

Każdy z graczy ze zbioru I dokonuje indywidualnej oceny stanów społecznych ze zbioru ST oraz definiuje sytuacje, które z jego punktu widzenia są „podobne”, „lepsze” przed innymi, czy „gorsze”, kierując się osobistymi motywami, preferencjami, jak również uwarunkowaniami społeczno-prawnymi, np.: normami społecznymi, kulturowymi, tradycją, zasadami prawnymi itp. Następnie agenci mający uprawnienia do podejmowania decyzji grupowych dokonują agregacji indywidualnych ocen stanów społecznych w ocenę społeczną za pomocą określonej procedury (np. postępowanie sądowe, negocjacje, mediacje, głosowanie), biorąc pod uwagę własną ocenę stanów społecznych, konteksty sytuacyjne (ocenę tych stanów przez pozostałych członków społeczności, uwarunkowania społeczne, prawne itp.), jak również własności samej procedury. W sytuacji, gdy rezultat końcowy jest niezadowolający, gracz lub gracze mogą go jednak ostatecznie zaakceptować ze względu na to, że został otrzymany zgodnie z uznaną przez nich procedurą lub podejmują próby zmiany decyzji, np. przez: modyfikację procedury, zmianę agentów mających uprawnienia do podejmowania decyzji itd. Model tak określonej gry społecznej G przedstawia schemat 1.

Problemem agregacji indywidualnych preferencji w preferencję społeczną oraz wyboru z rozważanego zestawu alternatyw społecznych najlepszej alternatywy lub zbioru najlepszych alternatyw zajmuje się teoria wyboru społecznego. Grupa podejmująca decyzję jest tutaj reprezentowana za pomocą profiliów indywidualnych preferencji lub użyteczności. W trakcie społecznego procesu decyzyjnego indywidualne preferencje przyjmuje się za ustalone i niezmiennie. Agregacja indywidualnych preferencji w preferencję społeczną polega na przyporządkowaniu każdemu profilowi indywidualnych preferencji lub użyteczności określonych na ustalonym zbiorze alternatyw społecznych relacji społecznej preferencji na tym zbiorze, np. za pomocą zasady zbiorowej oceny lub funkcji społecznego wyboru. *Zasada zbiorowej oceny* jest funkcją, która profilowi indywidualnych preferencji określonych na zbiorze alternatyw społecznych przyporządkowuje pewną społeczną binarną relację określoną na tym zbiorze. *Funkcja społecznego dobrobytu* jest to funkcja, która każdemu profilowi indywidualnych preferencji określonych na zbiorze alternatyw społecznych przyporządkowuje racjonalną relację preferencji społecznych, czyli relację, która umożliwia uporządkowanie zbioru alternatyw od najlepszej do najgorszej [szerzej, np.: Lissowski 2001 s. 15-20, Jakubowski 2005].

Schemat 1. Model gry społecznej G 

Źródło: Opracowanie własne.

W naszym modelu wyznaczanie indywidualnych ocen dla stanów społecznych ze zbioru ST może w szczególnym przypadku przybierać formę budowy indywidualnych profili preferencji, jak to zakłada teoria wyboru społecznego. Ogólnie jednak ocena stanów społecznych nie musi prowadzić do pełnego uporządkowania stanów społecznych ze względu np. na: niepełną informację, ograniczenia czasowe, niemożność identyfikacji lub porównań wszystkich stanów społecznych, co więcej, ocena ta może być modyfikowana w trakcie społecznego procesu decyzyjnego. Agregacja indywidualnych ocen stanów społecznych następuje w wyniku stosowania określonej procedury, a nie zasady zbiorowej

oceny czy funkcji społecznego wyboru⁴. Takie podejście uwzględnia rolę społecznych interakcji w procesie tworzenia i modyfikowania wartości oraz związek między tym procesem a procesem podejmowania społecznych decyzji⁵.

3. Koncepcja optimum społecznego

Definicja 1. Procedurą społeczną *Cpro* ze zbioru procedur *PR* nazywamy **instytucjonalny mechanizm** (*institutional mechanism*) pozwalający ocenić możliwości przejścia ze stanu społecznego $A \in ST$ do stanu społecznego $B \in ST$.

Definicja 2. Procedurę społeczną *Cpro* ze zbioru *PR* nazywamy **uznawalną** (*legitimize*), jeśli agenci stosujący tę procedurę oraz związani z wynikami jej stosowania uznają ją za właściwą do podjęcia decyzji o zmianie lub wyborze określonego stanu społecznego.

Definicja 3. **Společnie uznawalne** polepszenie stanu społecznego jest to zmiana stanu społecznego, dokonana w wyniku decyzji podjętej przez zastosowanie uznawalnej procedury społecznej *Cpro* ze zbioru *PR*.

Definicja 4. Powiemy, że stan społeczny $A \in ST$ jest **efektywny społecznie** lub **optymalny społecznie**, jeśli przejście ze stanu $A \in ST$ do dowolnego stanu $B \in ST$ nie jest społecznym polepszeniem.

Proces podejmowania decyzji społecznych oraz polepszenia stanu społecznego można opisać następująco (zob. schemat 2.), [Burns, Roszkowska (a); Burns, Roszkowska (b)]:

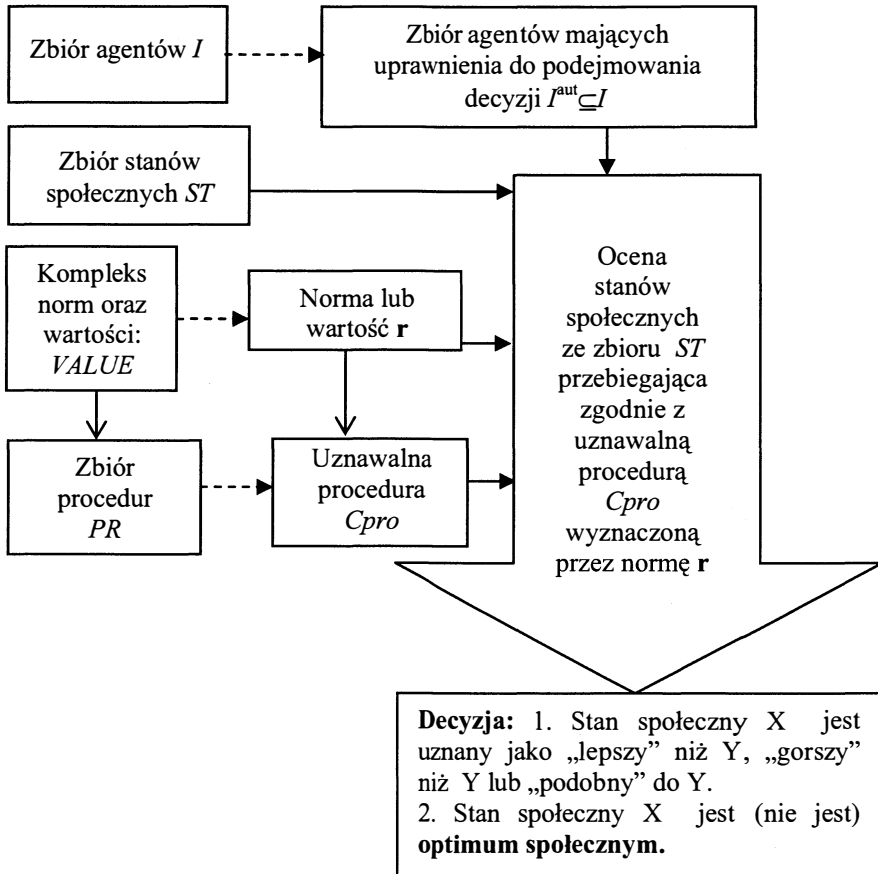
1. Norma ze zbioru *VALUE* wyznacza procedurę (instytucjonalny mechanizm) *Cpro* ze zbioru *PR* jak uprawnioną (właściwą) do podejmowania grupowych decyzji.
2. Procedura *Cpro* jest stosowana przez agentów ze zbioru I^{aut} , czyli agentów posiadających uprawnienia do podejmowania grupowych decyzji.
3. Podejmowanie grupowych decyzji przebiega zgodnie z regułami opisanymi przez procedurę *Cpro*.
4. Wszyscy agenci ze zbioru *I* akceptują stosowanie tej procedury oraz otrzymane wyniki, nawet jeśli nie są one w pełni satysfakcjonujące.

⁴ Na znaczenie procedur w podejmowaniu społecznych decyzji zwrócił uwagę między innymi Buchanan [Buchanan 1960 s. 88-89]: *Buchanan sceptycznie podchodzi do koncepcji «społecznych preferencji», sugeruje – przez swoje konsekwencje ostrożność w nakładaniu silnego warunku zgodności preferencji w wyborze społecznym, ale nacisk, jaki kładzie on na procedury społecznego wyboru można zrozumieć jako ogólniejszy postulat mówiący, że – rezygnując z prób oceniania społecznych decyzji nie ze względu na kryterium ich wewnętrznej zgodności – warto koncentrować się na podejściu proceduralnym. W swojej czystej postaci podejście to sprowadza się do poszukiwania «właściwych» instytucji, nie zaś «dobrych» rezultatów, i przyznaje priorytet odpowiednim procedurom (łącznie z konsekwencjami tych procedur)*. Cyt za: [Sen 2001 s. 49].

⁵ Kenneth Arrow [Arrow 1963 s. 7] pisał m.in.: *w tej analizie założymy też, że wartości wyznawane przez jednostki uznawane są za dane wyjściowe, a przebieg procesu podejmowania decyzji ich nie zmienia*. Cyt za: [Sen 2001 s. 50]. Z kolei Buchanan stwierdził, że: *Definicja demokracji jako «władzy przez dyskusję» zakłada, że wartości wyznawane przez poszczególnych ludzi mogą się zmieniać i zmieniają się w procesie podejmowania decyzji* [Buchanan 1954 s. 120]. Cyt. za: [Sen 2001 s. 50].

W sytuacji, gdy część graczy nie zaakceptuje otrzymanego wyniku, mogą oni podejmować próby zmiany decyzji np. przez modyfikację procedury, zmianę agentów mających uprawnienia do podejmowania decyzji itd.

Schemat 2. Model podejmowania decyzji społecznych prowadzących do optimum społecznego



Źródło: Opracowanie własne [Por. Burns, Roszkowska (a); Burns, Roszkowska (b)].

4. Wybrane uznawalne procedury społeczne podejmowania decyzji

Do uznawalnych procedur społecznych podejmowania decyzji można zaliczyć np.: postępowanie sądowe, negocjacje czy mediacje, głosowanie, wybory, referendum.

Procedura sądowa. *Sąd* jest niezawisłym organem państwowym powołanym do: stosowania prawa, rozstrzygania sporów, decydowania o przysługujących

uprawnieniach oraz dokonywania innych czynności określonych w ustawach lub umowach [Metelska-Szaniawska 2005a; Metelska-Szaniawska 2005b]. Interesy stron są reprezentowane przez prawników. Sędziowie podejmują decyzje zgodnie z przepisami kodeksu prawa. *Arbitraż* to metoda rozwiązywania sporów prawnych bez udziału sądu, przy czym strony muszą na to wyrazić zgodę. W *arbitrażu jednorazowym* każda ze stron sporu wybiera własnego arbitra (lub arbitrow), a ci następnie powołują superarbitra, potem wybrany skład rozstrzyga spór na podstawie uzgodnionych wcześniej zasad. *Arbitraż instytucjonalny* funkcjonuje na podstawie profesjonalnej organizacji zajmującej się arbitrażem.

Negocjacje lub mediacje. *Negocjacje* to zazwyczaj dobrowolne rozmowy, podjęte przez strony konfliktu, których celami są: zawarcie porozumienia, realizacja umowy, osiągnięcie kompromisu w spornej kwestii [np. Kamiński 2003, Nęcki 1995; Roszkowska 2007; Rządca 2003]. Strony sporu cały czas sprawują kontrolę nad procesem negocjacji, ponoszą odpowiedzialność za ich przebieg oraz wynik. *Mediacje* są zwykle podejmowane, gdy strony nie wierzą, że mogą samodzielnie go rozwiązać, nie mają zaufania do drugiej strony, nastąpił impas w negocjacjach [np. Bargiel-Matusiewicz 2007; Moore 1986]. Mediacja jest skuteczna wtedy, gdy strony rozumieją, że są od siebie zależne, a zawarcie porozumienia jest niezbędne i wzajemnie korzystne. Podobnie jak w przypadku negocjacji, to strony zaangażowane w konflikt decydują ostatecznie o kształcie umowy. Strony negocjacji są agentami podejmującymi decyzje zgodnie z ustalonymi procedurami prowadzenia rozmów z uwzględnieniem własnych preferencji.

Głosowanie i wybory. Głosowanie, wybory czy referendum są podstawowymi mechanizmami demokracji [np.: Acocella 2002 s. 21-88, Antoszewski A., Alberski R. 2008; Hamman 2004; Jakubowski 2005; Lissowski 2001; Sosnowska 2005b]. System głosowania określa sposób dokonywania wyboru pomiędzy dostępnymi alternatywami na podstawie preferencji głosujących. Każda sytuacja głosowania może być opisana przez zestaw reguł związanych z wybierającym, procedurą głosowania czy procedurą ustalania wyniku głosowania [np.: Acocella 2002 s. 52-55, Hamman 2004; Jakubowski 2005; Sosnowska 2005b]. Przez technikę głosowania rozumiemy każdy sposób, dzięki któremu indywidualne preferencje głosujących są przetwarzane w decyzję grupową uznawaną przez tych głosujących [Mercik 1999 s. 115]. Do podstawowych (bazowych) technik głosowania zalicza się: technikę większościową, Condorceta, Bordy, *aprobującą*⁶. Technika głosowania powinna odzwierciedlać rzeczywiste preferencje głosujących, nie powinna być ani zbyt skomplikowana, ani podatna na nierzetelne głosowania, czyli głosowania wbrew swoim profilom indywidualnym, w celu wpłynięcia na wynik końcowy. Określa się pożądane własności, które powinna

⁶ *Techniki większościowe* oparte są na analizie „większości głosów” oddanych na alternatywy, *techniki Condorceta* na porównaniach wariantów parami, *techniki Bordy* na ocenie punktowej tworzonej na podstawie indywidualnych profili, *aprobujące* na analizie aprobowanych alternatyw. Na podstawie technik podstawowych przez modyfikacje założeń są tworzone również inne metody głosowania [Hamman 2004; Lissowski 2001; Mercik 1999 s. 115-118].

spełniać technika głosowania w formie postulatów, a następnie analizuje się ich konsekwencje, przy czym wynik może mieć postać twierdzenia o istnieniu lub nieistnieniu metody spełniającej określony zestaw postulatów (np.: Kryterium Condorceta, Twierdzenie Maya, Twierdzenie Arrowa o niemożliwości), [np. Hamman 2004; Jakubowski 2005; Lissowski 2001; Sen 2001; Sosnowska]. Większość metod głosowania cechuje możliwość wpływania na wynik przez ukrywanie swoich rzeczywistych preferencji, przy czym w niektórych sytuacjach nieszczerze głosowania w celach „strategicznych”, czyli manipulacje, mogą być proste, w innych skomplikowane i trudne do zastosowania [Hamman 2004; Jakubowski 2005; Lissowski 2001].

Systemy wyborcze. *Wybory* to proces, w którym dokonuje się wyboru spośród zgłoszonych kandydatów przedstawiciele do: organów władzy, stowarzyszeń, spółek, komisji itp. *Referendum* to forma głosowania o charakterze powszechnym, w której wszyscy obywatele uprawnieni do głosowania wyrażają swoją opinię w kwestii poddawanej do głosowania. Referendum może być: obligatoryjne lub fakultatywne, opiniotwórcze lub wiążące, ogólnokrajowe lub lokalne. W skład systemu wyborczego wchodzi komponenty zawierające reguły określające: wyborcę i jego uprawnienia w trakcie głosowania, formułę wyborczą, klauzulę zaporową, wyrównawczą dystrybucję mandatów czy też kontrolę prawidłowości postępowania wyborczego. Możemy mówić o systemie wyborczym: większościowym, semiproporcjonalnym, proporcjonalnym czy mieszanym [np. Antoszewski, Alberski 2008; Golański, Kasprzyk 2005; Hamman 2004; Jakubowski 2005]. Wybór odpowiedniego systemu wyborczego ma duże konsekwencje dla funkcjonowania danego państwa oraz jego stabilności. Metoda przeliczania głosów na mandaty wpływa bezpośrednio na ostateczny wynik wyborów⁷. Zarówno formuła wyborcza, klauzula zaporowa czy wyrównawcza dystrybucja mandatów mogą być źródłem deformacji systemu wyborczego, czyli niezgodności podziału mandatów z faktycznymi preferencjami wyborców wyrażonymi w głosowaniu (różnica między uzyskanymi głosami przez partie polityczne a ich rzeczywistym poparciem)⁸. System wyborczy zachęca czasem do zawierania koalicji wyborczych, kompromisów, czy do zmiany strategii wyborczej [Golański, Kasprzyk 2005; Hołubiec 2005]. Ocenie charakterystyki znaczenia uczestników koalicji służą parametry zwane indeksami siły, które mierzą względną siłę poszczególnych uczestników głosowania. Jednym z ważniejszych indeksów siły jest indeks *Shapleya-Shubika* [Mercik 1999; Sosnowska]. System wyborczy może efektywnie rozstrzygać konflikty między konkurentami o stanowiska publiczne lub być źródłem dodatkowych napięć. Można go zmienić, gdy większość o wspólnych interesach będzie za jego zmianą. Czasem główne elementy syste-

⁷ Do zasady podziału mandatów, przysługujących poszczególnym listom, najczęściej stosuje się np. formuły: d'Hondta, St. Lague'a, St. Lague'a (wersję skandynawską), Huntingtona, duńską, Hare'a-Niemeyera, Hagenbacha – Bischoffa, Imperiali, Droopa: [Hamman 2004; Mercik 1999].

⁸ Przykładowo formuła d'Hondta jest korzystniejsza dla partii większych i silniejszych, a metoda St. Lague'a dla partii małych.

mu wyborczego (np. formuła wyborcza) zostają określone w konstytucji i wówczas do zmiany zapisów jest potrzebna większość kwalifikowana.

5. Podsumowanie

Rozwój regionalny to proces o charakterze gospodarczym oraz społecznym, którego celem jest trwały wzrost poziomu życia i dobrobytu mieszkańców. Warunki i czynniki kształtujące rozwój regionalny są zróżnicowane oraz zależne od procesów ekonomicznych czy społecznych, zachodzących w danym kraju. Warunkiem koniecznym, choć niewystarczającym, do pomyślnego rozwoju na poziomie lokalnym czy regionalnym jest obywatelskie nastawienie mieszkańców danego terytorium. Współczesne modele demokracji ściśle wiążą się z kulturą uczestnictwa i zaangażowania w życiu społecznym. Dobrze działająca demokracja nie istnieje bez wspólnoty obywatelskiej i jej kapitału społecznego, gdzie relacje międzyludzkie, sieci powiązań społecznych uznaje się za ważny kapitał ułatwiający jednostkom i grupom realizację wyznaczonych celów, tworzenie wspólnych dóbr. Dochodzenie do rozwiązania problemów przez współdziałanie przebiega m.in. za pomocą określonych procedur społecznych.

W pracy przedstawiono koncepcję optimum społecznego w ujęciu kompleksów reguł, którego warunkiem jest stosowanie uznawalnych procedur społecznych, tj.: postępowanie sądowe, negocjacje, mediacje, głosowanie, wybory. Uświadomienie sposobu przebiegu tych procedur, wad i zalet każdej z nich, uwarunkowań społecznych ich wyboru może zwiększyć efektywność ich stosowania i być także elementem wspomagającym rozwój regionalny.

Literatura

- Acocella N. 2002 *Zasady polityki gospodarczej* Warszawa.
- Antoszewski A., Alberski R. 2008 *Systemy wyborcze*, [w:] *Demokracje zachodnioeuropejskie. Analiza porównawcza*, red. A. Antoszewski, R. Herbut, Wrocław.
- Arrow K.J. 1963 *Social Choice and Individual Values*, New York.
- Bargiel-Matusiewicz K. 2007 *Negocjacje i mediacje* Warszawa.
- Buchanan J.M. 1960 *Fiscal Theory and Political Economy*, Chapel Hill.
- Buchanan J.M. 1954 *Social Choice, Democracy and Free Markets*, „Journal of Political Economy” No. 62(2).
- Burns T., Roszkowska E. 2005 *Generalized Game Theory: Assumptions, Principles, and Elaborations Grounded in Social Theory*, „In Search of Social Order”, Series Studies in Logic, Grammar and Rhetoric, No. 8(21).
- Burns T., Roszkowska E. (a) *A social procedural approach to the Pareto optimization problematique: Part I: Pareto Optimization and Its Limitations versus the GGT Conception of the Solution of Multi-value Conflict Problems Through Societal Procedures*, „Quality & Quantity”, przyjęte do druku.

- Burns T., Roszkowska E. (b) *A social procedural approach to the Pareto optimization problematique: Part II. Institutionalized Procedures and Their Limitation*, „Quality & Quantity”, przyjęte do druku.
- Golański R., Kasprzyk K. 2005 *Wybór publiczny*, [w:] *Grupowe podejmowanie decyzji*, red. H. Sosnowska, Warszawa.
- Gomolińska A. 1999 *Rule Complexes for Representing Social Actor and Interactions*, „Studies in Logic, Grammar, and Rhetoric”, No. 3(16).
- Hamman J. 2004 *Demokracja, decyzje, wybory*, Warszawa.
- Hołubiec J. 2005 *Prognozowanie wyników wyborów*, [w:] *Grupowe podejmowanie decyzji*, red. H. Sosnowska, Warszawa.
- Jakubowski M. 2005 *Teoria wyboru społecznego*, [w:] *Teoria wyboru publicznego. Wstęp do ekonomicznej analizy polityki i funkcjonowania sfery publicznej*, red. J. Wilkin J., Warszawa.
- Kamiński J. 2003 *Negocjowanie techniki rozwiązywania konfliktów*, Warszawa.
- Elementy teorii wyboru społecznego 2001*, red. G. Lissowski, Warszawa.
- Lissowski G. 2001 *Problemy i metody teorii wyboru publicznego*, [w:] *Elementy teorii wyboru społecznego*, red. G. Lissowski, Warszawa.
- Metelska-Szaniawska K. 2005 *Ekonomia konstytucyjna – ekonomia polityczna ładu gospodarczego*, [w:] *Teoria wyboru publicznego. Wstęp do ekonomicznej analizy polityki i funkcjonowania sfery publicznej*, red. J. Wilkin J. Warszawa.
- Metelska-Szaniawska K. 2005 *Ekonomiczna teoria władzy ustawodawczej i sądowniczej*, [w:] *Teoria wyboru publicznego. Wstęp do ekonomicznej analizy polityki i funkcjonowania sfery publicznej*, red. J. Wilkin, Warszawa.
- Mercik J. 1999 *Sila i oczekiwania. Decyzje grupowe*, Warszawa-Wrocław.
- Moore Ch.W. 1986 *The mediation process. Practical Strategies for Resolving Conflict*, Jossey-Bass Publishers.
- Nęcki Z. 1995 *Negocjacje w biznesie*, Kraków.
- Roszkowska E. 2007 *Modelowanie procesów decyzyjnych oraz negocjacji za pomocą kompleksów reguł*, Białystok.
- Rządca R. 2003 *Negocjacje w interesach*, Warszawa.
- Sen A. 2001 *Racjonalność i wybór społeczny*, [w:] *Elementy teorii wyboru społecznego*, red. G. Lissowski G, Warszawa.
- Sosnowska H. 2005 *Indeks siły*, [w:] *Grupowe podejmowanie decyzji*, red. H. Sosnowska, Warszawa.
- Sosnowska H. 2005 *Klasyfikowanie reguł decyzyjnych*, [w:] *Grupowe podejmowanie decyzji*, red. H. Sosnowska, Warszawa.
- Wilkin J. 2005 *Teoria wyboru publicznego-homo oeconomicus w sferze polityki*, [w:] *Teoria wyboru publicznego. Wstęp do ekonomicznej analizy polityki i funkcjonowania sfery publicznej*, red. J. Wilkin, Warszawa.