

WYMIANA HANDLOWA WOJEWÓDZTWA PODLASKIEGO Z BIAŁORUSIĄ

Jerzy GRABOWIECKI¹

1. Wstęp

Artykuł stanowi analizę wymiany handlowej województwa podlaskiego z Białorusią po akcesji Polski do UE. Prezentuje wyniki badań realizowanych w ramach Badań Statutowych Zakładu Międzynarodowych Stosunków Gospodarczych. W opracowaniu wykorzystano także wyniki wcześniejszych prac Autora oraz materiały przygotowywanej publikacji nt. *„Wymiana handlowa województwa podlaskiego po akcesji do UE”*.

Znaczenie wymiany handlowej województwa podlaskiego rozpatrywane jest w szerszym kontekście uwarunkowań kontaktów gospodarczych polsko-białoruskich oraz szans i zagrożeń ich dynamizacji.

Analiza wymiany handlowej przedsiębiorstw województwa podlaskiego po akcesji Polski do UE wskazuje na:

- spadek znaczenia krajów UE, przede wszystkim w eksporcie, co może dowodzić malejącej aktywności podmiotów gospodarczych Podlasia i ich zdolność do wchodzenia na ten wysoko konkurencyjny rynek;
- wzrost eksportu na mniej „wymagające” rynki krajów b. ZSRR, w tym Białorusi, a także nowych krajów członkowskich UE, firm podlaskich, które stanowią mogą swoisty „poligon doświadczalny”, na którym można sprawdzać jakość towarów oraz uczyć się metod marketingowych, by zdobyć tam praktykę później wykorzystać w ekspansji eksportowej do UE i innych krajów wysoko rozwiniętych.

Przedmiotem badań jest województwo podlaskie, jednak niektóre zagadnienia zaprezentowano w ujęciu ogólnokrajowym. Badanie oparto na danych udostępnionych przez Centrum Analityczne Administracji Celnej Izby Celnej w Warszawie.

¹ Dr hab. Jerzy Grabowiecki, prof. UwB – Wydział Ekonomii i Zarządzania Uniwersytetu w Białymstoku.

2. Uwarunkowania rozwoju wymiany handlowej polsko-białoruskiej

Rynek UE jest głównym rynkiem zbytu dla polskich eksporterów oraz ważnym rynkiem zakupu. Wpisuje się to w długookresowe tendencje obecnych kierunków handlu zagranicznego Polski oraz reorientacji geograficznej struktury handlu, jaka dokonała się w latach 90. XX w., w wyniku przemian politycznych i gospodarczych. Tak istotne przekształcenie struktury geograficznej polskiego handlu zagranicznego było wynikiem załamania się na początku lat 90. handlu ze ZSRR i byłymi krajami RWPG oraz szerokiego otwarcia na rynek światowy [*Polska w Unii Europejskiej* 2003].

Pomimo tych zmian Białoruś pozostała ważnym partnerem handlowym Polski. W latach 1999–2008 polsko-białoruskie obroty handlowe wzrosły ponad 7-krotnie. Szczegółowa analiza wymiany handlowej wskazuje, że do 2003 r. Polska odnotowywała dodatnie saldo tej wymiany. Poczynając od 2004 r. saldo w handlu z Białorusią było dla Polski ujemne i wynikało przede wszystkim z zakupów na Białorusi droższych produktów przetwórstwa ropy naftowej. W 2008 r. Polska odnotowała dodatnie saldo w wysokości blisko 300 mln USD. W 2008 r. Polska była jednym z głównych partnerów handlowych Białorusi, zajmując 5 miejsce w białoruskim eksporcie (według danych białoruskich), po Rosji, Holandii, Ukrainie i Łotwie. W białoruskim imporcie Polska była także piątym partnerem Białorusi, po Rosji, Niemczech, Ukrainie i Chinach. Głównym partnerem handlowym dla Białorusi była Rosja [<http://belstat.gov.by/homep/en/indicators/trade1.php>]. Dla Polski Białoruś jest ważnym, lecz nie głównym partnerem handlowym. Zajmuje miejsce w trzeciej dziesiątce zarówno wśród odbiorców polskiego eksportu, jak i krajów, z których Polska importuje towary [*Rocznik statystyczny ...* 2009].

Polskę i Białoruś łączy nie tylko położenie geopolityczne, lecz także podobieństwo kultury, mentalności i języka oraz wzajemna znajomość systemów gospodarczych i polityki ekonomicznej. Członkostwo Polski w UE, wbrew powszechnym obawom, przyczyniło się do dalszego dynamicznego rozwoju wzajemnych stosunków handlowych. Polska stała się jeszcze bardziej atrakcyjnym partnerem dla Białorusi, ponieważ handel z Polską to jednocześnie handel z UE.

W wyniku transformacji systemowej diametralnie zmieniła się sytuacja gospodarcza obu krajów. Polska konsekwentnie urynkawiała swoją gospodarkę i zintegrowała ją z UE, natomiast Białoruś po początkowej liberalizacji, dokonała zwrotu do modelu rynkowego socjalizmu, zacieśniając kontakty z Rosją.

Polsko-białoruskie stosunki gospodarcze opierają się na zasadach sformułowanych w traktatach, porozumieniach i umowach międzyrządowych zawartych jeszcze w pierwszej połowie lat 90. Stanowią one bazę prawno-traktatową regulującą stosunki gospodarcze i warunki wymiany handlowej oraz ochronę rynków wewnętrznych w zakresie zdrowia i życia ludzi, zwierząt i roślin, a także środowiska naturalnego między obydwu państwami. Do najważniejszych aktów prawnych należą:

- umowa międzyrządowa o współpracy gospodarczej i handlu, podpisana 10 listopada 1991 r.;
- porozumienie w sprawie organizacji przewozów, podpisane 30 marca 1992 r.;
- umowa o komunikacji kolejowej przez granicę państwową, podpisana 20 maja 1992 r.;
- umowa międzyrządowa w sprawie unikania podwójnego opodatkowania, podpisana 18 listopada 1992 r.;
- umowa międzyrządowa o wzajemnym popieraniu i ochronie inwestycji, podpisana 24 kwietnia 1994 r.;
- umowa międzyrządowa o współpracy w dziedzinie kwarantanny i ochrony roślin, podpisana 28 września 1994 r.;
- porozumienie o współpracy w zakresie wzajemnego uznawania wyników badań, certyfikatów i znaków zgodności, podpisane 27 listopada 1995 r.;
- traktat o dobrym sąsiedztwie i przyjaznej współpracy, podpisany 23 czerwca 1992 r.;
- deklaracja Prezesa Rady Ministrów RP i Premiera Republiki Białoruś o rozwoju współpracy gospodarczej z 21 stycznia 1995 r. [Borko 2005, 2006 s. 169–170].

Poziom dwustronnej wymiany towarowej w znacznym stopniu uzależniony jest od sprawności i możliwości upraszczania przez służby celne przemieszczania osób i towarów przez granicę państwową. Podstawowym aktem prawnym regulującym współpracę służb celnych obu państw jest umowa międzyrządowa o współpracy i pomocy wzajemnej w sprawach celnych (wraz z aktami wykonawczymi), podpisana 27 listopada 1995 r. Wspólna kontrola graniczna i celna na granicy polsko-białoruskiej wykonywana jest na podstawie porozumienia podpisanego w dniu 18 września 1992 r. o tymczasowych zasadach przy dokonywaniu kontroli osób, towarów i środków transportu [Maksimczuk, Sidorowicz 2007; Witkowski 2005].

Członkostwo w UE zasadniczo zmieniło sytuację Polski w stosunkach handlowych z Białorusią. W UE wymiana handlowa z krajami trzecimi jest realizowana w ramach wspólnej polityki handlowej. Poszczególne kraje członkowskie nie mają autonomii w zawieraniu umów handlowych i zmiany stopnia protekcji rynku krajowego, ponieważ przekazały swoje narodowe kompetencje instytucjom wspólnotowym. Oznacza to, że z państwami trzecimi i WTO negocjacje prowadzi Komisja Europejska na podstawie mandatu Rady UE i w konsultacji z grupami roboczymi Rady UE. Polityka handlowa Polski po przystąpieniu do UE nie ma więc charakteru narodowego [Błaszczuk s. 157–158].

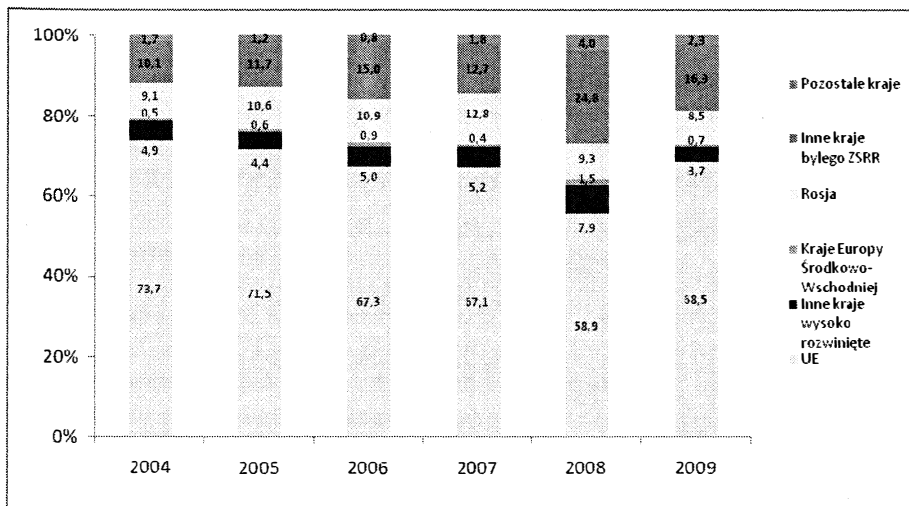
Wraz z akcesją do UE, Polska zobligowana została do wypowiedzenia polsko-białoruskiej umowy o współpracy gospodarczej i handlowej. Do tego czasu polsko-białoruska dwustronna umowa określała zasady handlu i była podstawą działania Polsko-Białoruskiej Komisji Mieszanej ds. Współpracy Gospodarczej. W celu umożliwienia Komisji kontynuowania jej prac, 30 kwietnia 2004 r.

w Warszawie podpisana została nowa umowa o współpracy gospodarczej między Rządem RP a Republiką Białoruś. Tym samym Białoruś stała się pierwszym krajem spośród krajów WNP, z którymi Polska zawarła umowę dostosowaną do nowych warunków współpracy, wynikających z członkostwa w UE.

3. Struktura geograficzna wymiany handlowej województwa podlaskiego

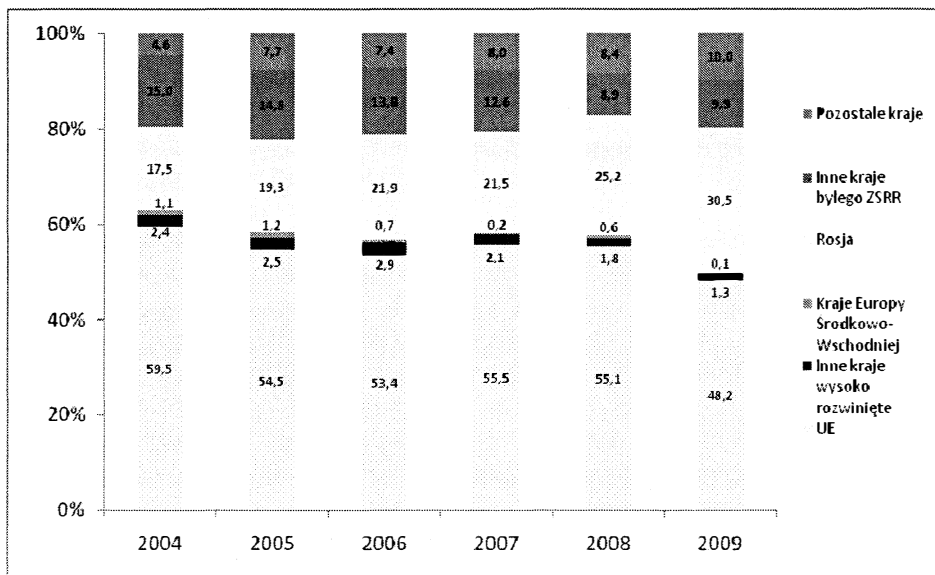
Wymiana handlowa województwa podlaskiego ma charakter „europocentryczny”. Wskazuje na to dominacja krajów wysoko rozwiniętych, a w ramach UE zwłaszcza Niemiec w eksporcie (72,2% w 2009 r.), i znacznie mniejsza w imporcie (49,4% w 2009 r.) (zob. Rysunek 1 i Rysunek 2). Część podlaskich firm eksportowych ukierunkowanych na rynki krajów UE była już tam obecna przed akcesją Polski do UE. Na akcesji skorzystały zwłaszcza firmy z branży mleczarskiej, mięsnej i drzewnej (najbardziej spółdzielnie mleczarskie). Ich produkty okazały się bardzo konkurencyjne cenowo dla konsumentów w UE. Należy jednak podkreślić, że w latach 2004–2009 udział krajów UE w eksporcie obniżył się z 73,7% do 68,5%, a w imporcie odpowiednio z 59,5% do 48,2%.

Rysunek 1. Struktura geograficzna eksportu województwa podlaskiego w latach 2004–2009 (w %)



Źródło: Opracowanie własne na podstawie danych Centrum Analitycznego Administracji Celnej Izby Celnej w Warszawie.

Rysunek 2. Struktura geograficzna importu województwa podlaskiego w latach 2004–2009 (w %)



Źródło: Opracowanie własne na podstawie danych Centrum Analitycznego Administracji Celnej Izby Celnej w Warszawie.

Spadkowi znaczenia rynków krajów UE w wymianie handlowej województwa podlaskiego towarzyszy wzrost udziału krajów b. ZSRR. W latach 2004–2009 udział w eksporcie tych rynków wzrósł z 19,2% do 25%, a w imporcie odpowiednio z 32,5% do 40,4%. Szczególnie wysoki jest udział Rosji, ponieważ w imporcie przekracza 30% (zob. Tabela 1).

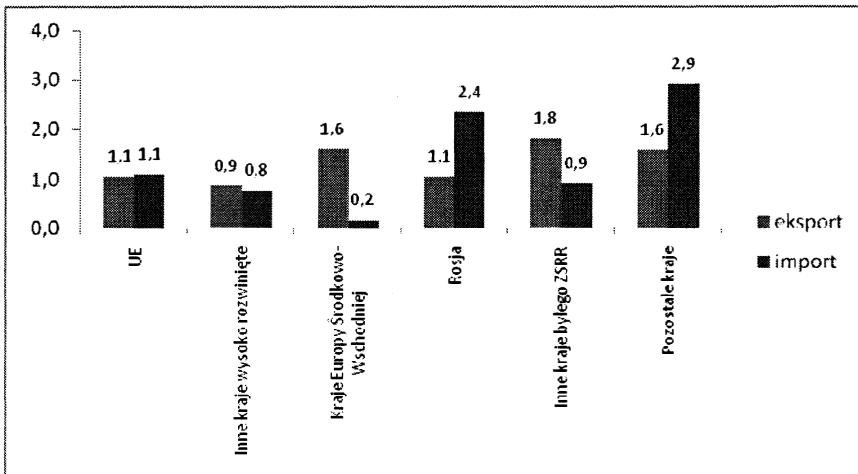
Uzupełnieniem powyższych danych są dane dotyczące dynamiki wzrostu eksportu oraz importu województwa podlaskiego na przestrzeni lat 2004–2009 przedstawione na Rysunku 3. W przypadku eksportu i importu na rynki UE wzrost jest stosunkowo niewielki – 10%. Wyższą dynamikę można zaobserwować w odniesieniu do importu, ale do 2008 r. – z prawie 400 mln euro do blisko 600 mln euro. W 2009 r. nastąpił znaczący spadek wartości zarówno eksportu, jak i importu. Wartości wymiany handlowej Podlasia z UE przedstawia Rysunek 4. Relatywnie wysoką dynamiką odznacza się eksport do krajów b. ZSRR – w latach 2004–2009 wzrósł prawie dwukrotnie. Wzrost ten dotyczy przede wszystkim Białorusi.

Tabela 1. Struktura geograficzna eksportu i importu województwa podlaskiego w latach 2004–2009 (w mln EUR, mln USD, %)

Eksport	2004			2005			2006			2007			2008			2009		
	w mln EUR	w mln USD	w %	w mln EUR	w mln USD	w %	w mln EUR	w mln USD	w %	w mln EUR	w mln USD	w %	w mln EUR	w mln USD	w %	w mln EUR	w mln USD	w %
Ogółem	835,6	1 032,8	100,00	892,6	1 117,4	100,00	965,0	1 204,3	100,00	921,2	1 256,5	100,00	1027,0	1 461,7	100,00	850,1	1 179,5	100,00
Kraje rozwinięte	655,7	810,3	78,65	677,8	849,6	75,94	699,0	871,1	72,33	667,0	909,3	72,36	702,6	976,4	66,80	613,8	851,2	72,21
w tym UE	615,0	759,9	73,75	638,3	800,2	71,52	650,3	810,3	67,28	618,7	843,4	67,12	652,2	860,9	58,90	582,0	807,2	68,47
Kraje Europy Środkowo-Wschodniej	4,0	4,9	0,47	5,6	6,9	0,62	8,2	10,7	0,89	3,7	5,0	0,40	5,9	22,4	1,53	5,6	7,8	0,66
Kraje byłego ZSRR	161,7	200,0	19,17	198,9	248,0	22,28	249,2	312,3	25,93	234,1	319,8	25,45	289,8	404,7	27,69	210,9	292,6	24,81
w tym Rosja	76,7	94,8	9,07	95,0	118,5	10,62	105,3	131,8	10,95	117,7	160,5	12,77	120,9	135,5	9,27	71,9	100,8	8,46
Pozostałe kraje	14,2	17,6	1,70	10,3	12,9	1,16	8,4	10,2	0,85	16,4	22,5	1,79	28,7	58,1	3,98	19,8	27,9	2,33
Import	2004			2005			2006			2007			2008			2009		
	w mln EUR	w mln USD	w %	w mln EUR	w mln USD	w %	w mln EUR	w mln USD	w %	w mln EUR	w mln USD	w %	w mln EUR	w mln USD	w %	w mln EUR	w mln USD	w %
Ogółem	667,6	825,1	100,00	794,3	993,7	100,00	868,3	1 082,9	100,00	920,7	1 254,3	100,00	1108,4	1 559,3	100,0	804,5	1 119,8	100,00
Kraje rozwinięte	412,7	510,0	61,81	452,7	566,4	57,01	488,6	608,7	56,21	531,7	723,6	57,69	586,6	887,2	56,90	398,1	552,5	49,48
w tym UE	397,3	490,9	59,46	433,1	541,8	54,54	464,0	577,8	53,35	512,0	696,7	55,55	569,4	859,6	55,13	387,4	537,7	48,15
Kraje Europy Środkowo-Wschodniej	7,2	8,9	1,07	9,7	12,2	1,23	5,8	7,3	0,67	1,8	2,4	0,19	2,5	8,9	0,57	1,1	1,6	0,14
Kraje byłego ZSRR	216,7	267,8	32,51	270,9	339,3	34,10	309,5	386,6	35,70	313,8	427,9	34,11	424,3	531,8	34,11	325,0	453,7	40,39
w tym Rosja	117,0	144,9	17,54	153,5	192,1	19,30	189,7	237,0	21,88	197,4	269,6	21,49	282,5	393,6	25,24	245,6	342,2	30,53
Pozostałe kraje	31,0	38,4	4,62	61,0	75,8	7,66	64,3	80,4	7,43	73,5	100,4	8,00	95,0	131,4	8,43	80,4	112,1	9,99

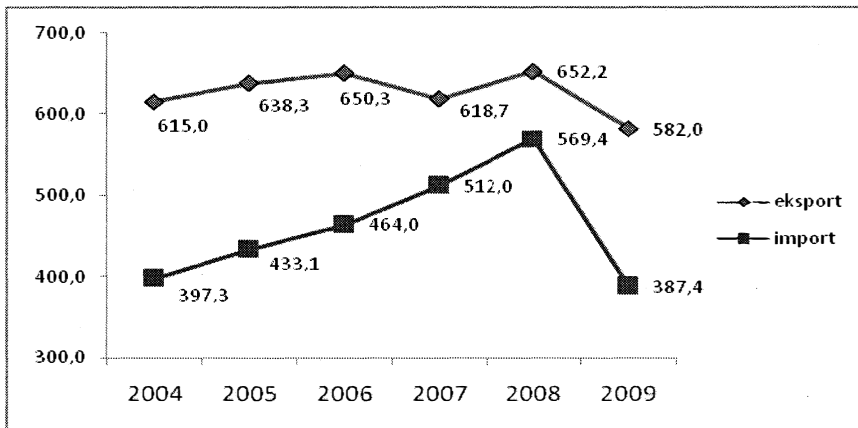
Źródło: Opracowanie własne na podstawie danych Centrum Analitycznego Administracji Celnej Izby Celnej w Warszawie.

Rysunek 3. Dynamika wzrostu eksportu i importu województwa podlaskiego w latach 2004–2009 (proc.)



Źródło: Opracowanie własne na podstawie danych Centrum Analitycznego Administracji Celnej Izby Celnej w Warszawie.

Rysunek 4. Zmiany wartości wymiany handlowej województwa podlaskiego z UE w latach 2004–2009 (w mln EUR)

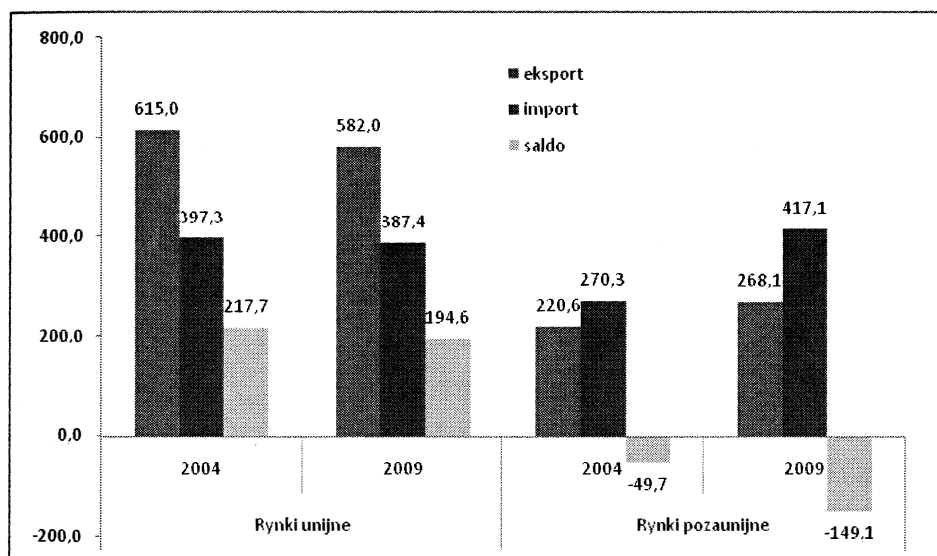


Źródło: Opracowanie własne na podstawie danych Centrum Analitycznego Administracji Celnej Izby Celnej w Warszawie.

Wymiana handlowa województwa podlaskiego z krajami unijnymi charakteryzuje się dodatnim, choć malejącym saldem (Rysunek 5). Odmienne sytuacja przedstawia się w badanym okresie w odniesieniu do eksportu, importu

i salda wymiany z krajami pozaunijnymi. Eksport w latach 2004–2009 wzrósł o 47,5 mln euro, import o 146,8 mln euro, natomiast ujemne saldo powiększyło się o 99,4 mln euro. Ujemne saldo dotyczy zwłaszcza najważniejszych partnerów województwa podlaskiego w imporcie, przede wszystkim Rosji.

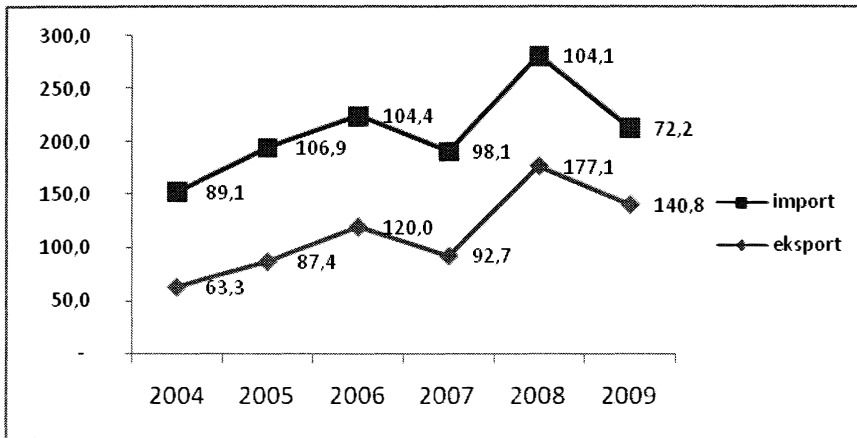
Rysunek 5. Eksport, import oraz saldo wymiany handlowej województwa podlaskiego z rynkami unijnymi i pozaunijnymi w latach 2004 i 2009 (w mln EUR)



Źródło: Opracowanie własne na podstawie danych Centrum Analitycznego Administracji Celnej Izby Celnej w Warszawie.

Bardzo ważnym partnerem dla wielu podlaskich przedsiębiorstw jest Białoruś (zob. Rysunek 6). Największy atut tego kraju to najbliższe sąsiedztwo z województwem podlaskim. Z Białorusi importowane są głównie surowce, nawozy, zwłaszcza bardzo dużo soli potasowej, traktory, lodówki, cement, stal zbrojeniowa dla budownictwa. Główny przedmiot podlaskiego eksportu na rynek Białorusi to sprzęt AGD, produkty rolno-spożywcze, odzież, do niedawna kineskopy do białoruskich fabryk telewizorów [*Bliskość – przyciąga, trudności ... 2006*].

Rysunek 6. Zmiany wartości wymiany handlowej województwa podlaskiego z Białorusią w latach 2004–2009 (w mln USD)



Źródło: Opracowanie własne na podstawie danych Centrum Analitycznego Administracji Celnej Izby Celnej w Warszawie.

4. Białoruś jako partner handlowy przedsiębiorstw województwa podlaskiego

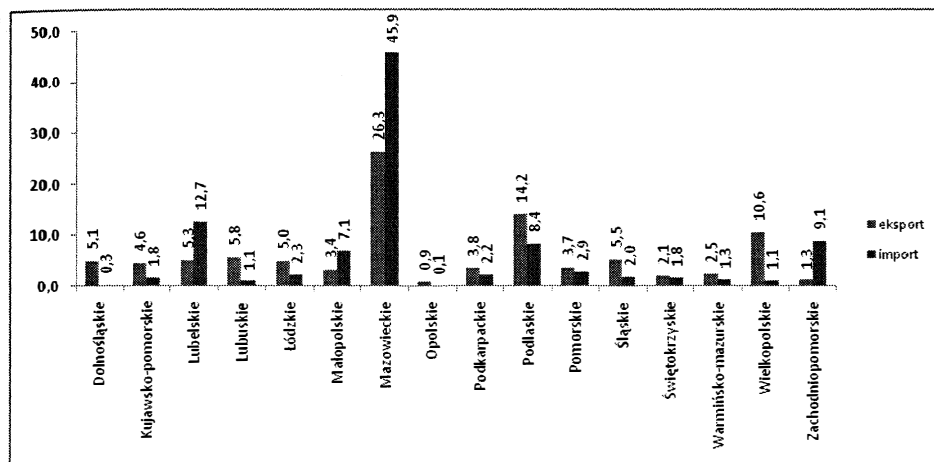
Stosunkowo wysoki jest udział Podlaskiego w wymianie handlowej Polski z Białorusią. W eksporcie województwo podlaskie w 2009 r. uplasowało się na drugim miejscu z udziałem w wysokości 14,2%. Wyprzedzone ono zostało tylko przez województwo mazowieckie, którego udział wyniósł 26,3%. W odniesieniu do importu z Białorusi Podlasie znalazło się na czwartym miejscu z udziałem w ok. 8,5%. Prawie połowa białoruskiego importu trafiła w 2009 r. do województwa mazowieckiego (zob. Rysunek 7).

Na uwagę zasługuje fakt, że po akcesji Polski do UE udział rynków krajów unijnych w eksporcie i imporcie Podlasia maleje (za wyjątkiem Włoch, Łotwy i Estonii), szczególnie w zakresie wywozu, rośnie natomiast znaczenie rynków pozaunijnych, zwłaszcza krajów b. ZSRR.

W ocenie tych tendencji należy być ostrożnym, ponieważ:

- Po pierwsze, spadek znaczenia krajów UE może wskazywać na malejącą aktywność podmiotów gospodarczych Podlasia i ich zdolność do wchodzenia na wysoko konkurencyjny rynek.
- Po drugie, wzrost eksportu przede wszystkim na mniej „wymagające” rynki krajów b. ZSRR, a także nowych krajów członkowskich UE, firm podlaskich stanowić może swoisty „poligon doświadczalny”, na którym można sprawdzać jakość towarów oraz uczyć się metod marketingowych, by zdobytą tam praktykę później wykorzystać w ekspansji eksportowej do UE i innych krajów wysoko rozwiniętych.

Rysunek 7. Udział województwa podlaskiego w wymianie handlowej Polski z Białorusią w 2009 r. (w %)



Źródło: Opracowanie własne na podstawie danych Centrum Analitycznego Administracji Celnej Izby Celnej w Warszawie.

Tabela 2. Lista 20 najważniejszych krajów-partnerów w eksporcie i imporcie województwa podlaskiego w 2009 r. (w mln EUR, %)

Lp.	Eksport 2009			Import 2009		
	Kraje	w mln EUR	w %	Kraje	w mln EUR	w %
1	Niemcy	158,7	18,67	Rosja	245,6	30,53
2	Białoruś	102,4	12,05	Niemcy	111,2	13,82
3	Litwa	81,3	9,56	Białoruś	51,5	6,41
4	Rosja	71,9	8,46	Szwecja	48,1	5,98
5	Włochy	52,2	6,14	Chiny	37,8	4,70
6	Niderlandy	45,0	5,29	Litwa	30,4	3,78
7	Węgry	45,2	5,32	Włochy	28,0	3,48
8	Wielka Brytania	37,1	4,36	Niderlandy	26,0	3,23
9	Francja	25,5	3,00	Austria	21,2	2,64
10	Ukraina	23,1	2,72	Francja	19,8	2,46
11	Łotwa	22,3	2,62	Republika Czeska	19,0	2,36
12	Słowacja	15,6	1,83	Belgia	17,4	2,16
13	Republika Czeska	14,7	1,73	Wielka Brytania	17,1	2,13
14	Szwecja	13,5	1,58	Ukraina	16,5	2,05
15	Dania	13,4	1,58	Turcja	14,7	1,83

Lp.	Eksport 2009			Import 2009		
	Kraje	w mln EUR	w %	Kraje	w mln EUR	w %
16	Belgia	12,0	1,41	Malezja	13,0	1,62
17	USA	10,7	1,26	Kazachstan	10,3	1,28
18	Norwegia	9,6	1,13	Słowacja	10,1	1,26
19	Estonia	8,6	1,01	Węgry	7,1	0,88
20	Kazachstan	7,0	0,83	Hiszpania	6,2	0,77

Źródło: Opracowanie własne na podstawie danych Centrum Analitycznego Administracji Celnej Izby Celnej w Warszawie.

Za stosunkowo wysokim i rosnącym udziałem eksportu Podlasia na rynki krajów b. ZSRR przemawiać może bliskość geograficzna i związana z tym współpraca przygraniczna oraz zbliżony poziom rozwoju gospodarczego obszarów przylegających do granicy.

Struktura geograficzna eksportu i importu województwa podlaskiego w 2009 r. w rozbiciu na poszczególne kraje przedstawiona została w Tabeli 2. Najważniejszym odbiorcą podlaskich produktów są Niemcy, największy rynek UE i najważniejszy partner handlowy Polski. Udział rynku niemieckiego w podlaskim eksporcie to ponad 18%. Na kolejnych miejscach są Białoruś i Litwa, z udziałami wynoszącymi odpowiednio 12,5% oraz 9,5%. W sumie na trzy pierwsze kraje przypada ponad 40%-owy udział w eksporcie z województwa podlaskiego. Na uwagę zasługuje również znaczący udział Rosji w zestawieniu najważniejszych eksporterów. Na trzy kraje graniczące z Podlaskiem przypada 30% eksportu województwa.

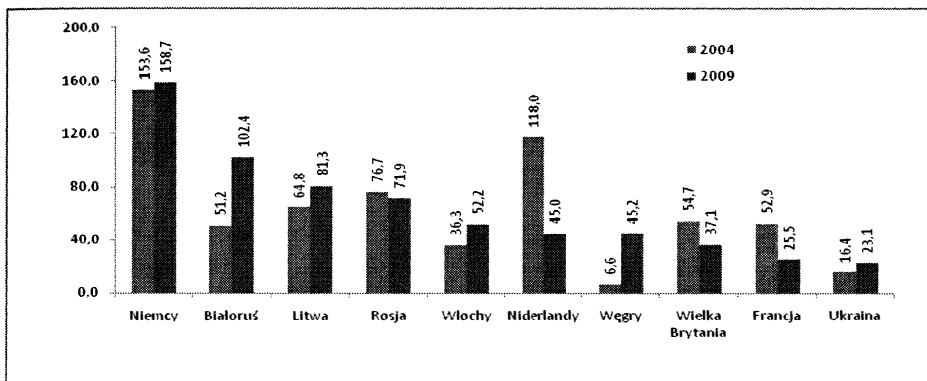
W 2009 r. najważniejszym dla województwa podlaskiego dostawcą była Rosja, import z której stanowił prawie $\frac{1}{3}$ całego przywozu pod względem jego wartości. Na dwóch kolejnych miejscach uplasowały się Niemcy i Białoruś. Te trzy kraje są więc najważniejszymi partnerami handlowymi Podlasia.

Rysunek 8. przedstawia porównanie wartości eksportu województwa podlaskiego do dziesięciu najważniejszych odbiorców w 2004 r. i 2009 r. Wartość eksportu na rynek niemiecki utrzymuje się na stałym poziomie – nieco ponad 150 mln euro. Znaczący wzrost eksportu na przestrzeni badanych lat odnotowały podlaskie firmy w przypadku rynków Białorusi, Litwy i Węgier. Największy przyrost eksportu województwa podlaskiego, po siódmych w rankingu najważniejszych odbiorców – Węgrzech, dotyczył Białorusi, Włoch i Ukrainy (zob. Rysunek 9).

Analogicznego zestawienia dokonano w odniesieniu do dziesięciu najważniejszych krajów-partnerów województwa podlaskiego w imporcie. W przypadku Rosji, lidera rankingu najważniejszych krajów pochodzenia importu Podlasia w 2009 r., odnotowano przyrost wartości importu z prawie 120 mln euro w 2004 r. do prawie 250 mln euro w 2009 r., tj. ponad 2 razy (zob. Rysunek 11).

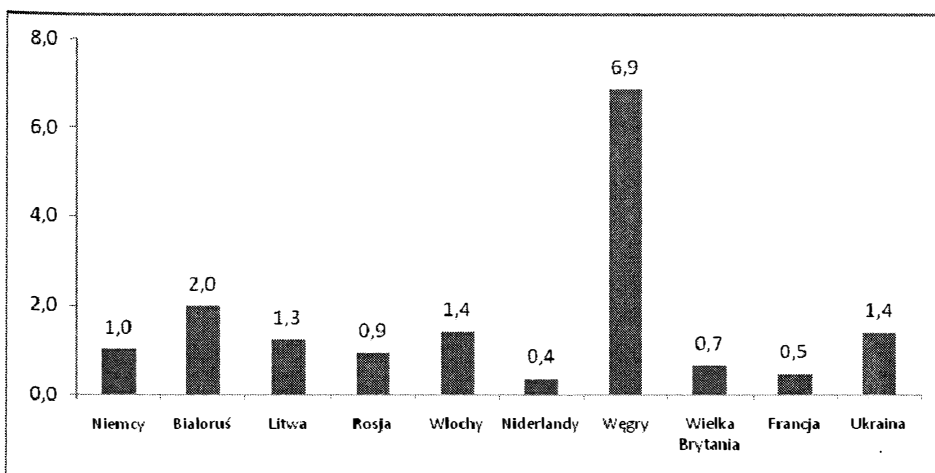
W analizowanym okresie wzrósł import ze Szwecji i Chin. Na stałym poziomie utrzymywał się natomiast import z Niemiec, z niewielką tendencją spadkową. O 20 mln euro zmniejszył się import z Białorusi. Szczegółowe dane zestawiono na Rysunkach 10 i 11.

Rysunek 8. Wartość eksportu województwa podlaskiego do najważniejszych krajów-partnerów handlowych w roku 2004 i 2009 (w mln EUR)



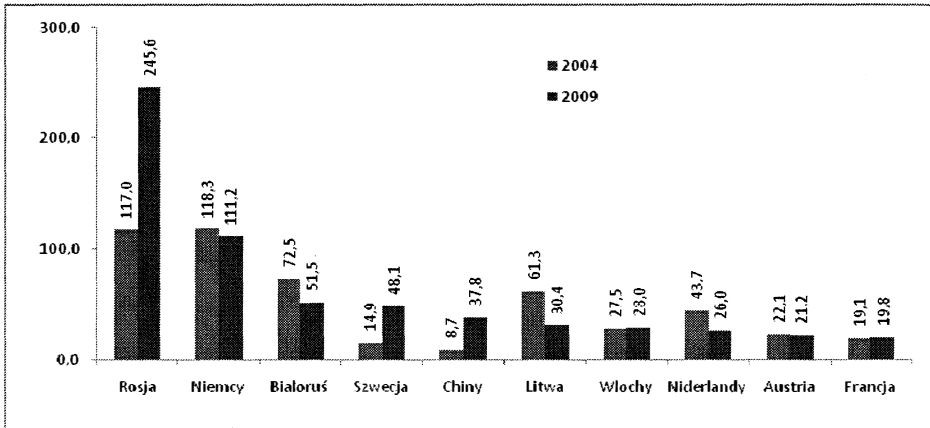
Źródło: Opracowanie własne na podstawie danych Centrum Analitycznego Administracji Celnej Izby Celnej w Warszawie.

Rysunek 9. Dynamika zmian wartości eksportu województwa podlaskiego do 10 najważniejszych krajów – partnerów w latach 2004–2009



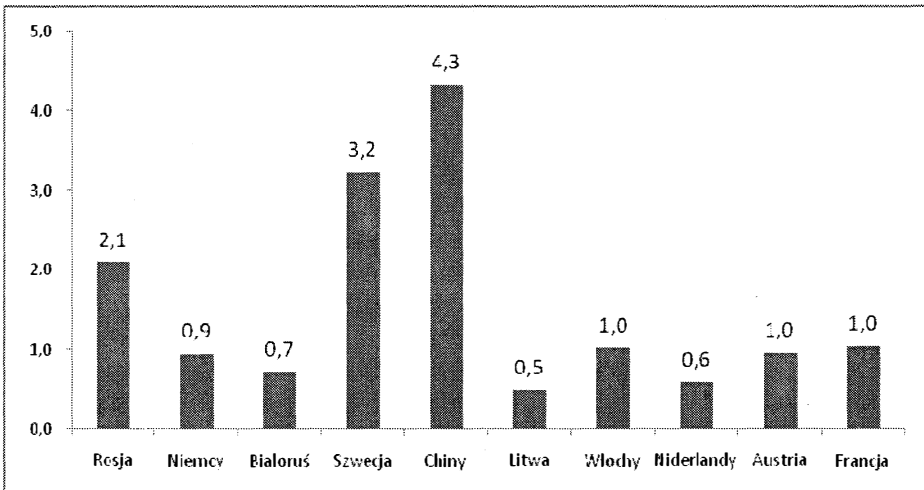
Źródło: Opracowanie własne na podstawie danych Centrum Analitycznego Administracji Celnej Izby Celnej w Warszawie.

Rysunek 10. Wartość importu województwa podlaskiego z najważniejszych krajów-partnerów handlowych w roku 2004 i 2009 (w mln EUR)



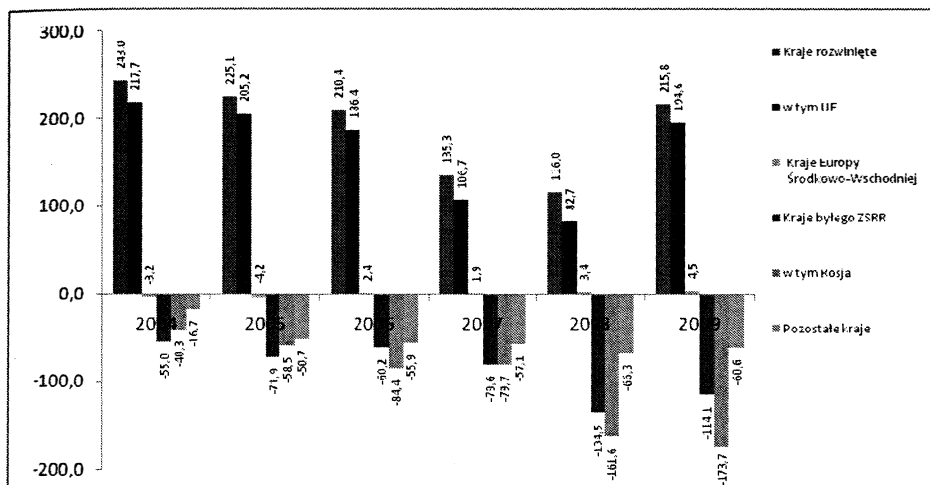
Źródło: Opracowanie własne na podstawie danych Centrum Analitycznego Administracji Celnej Izby Celnej w Warszawie.

Rysunek 11. Dynamika zmian wartości importu województwa podlaskiego z 10 najważniejszych krajów – partnerów w latach 2004–2009



Źródło: Opracowanie własne na podstawie danych Centrum Analitycznego Administracji Celnej Izby Celnej w Warszawie.

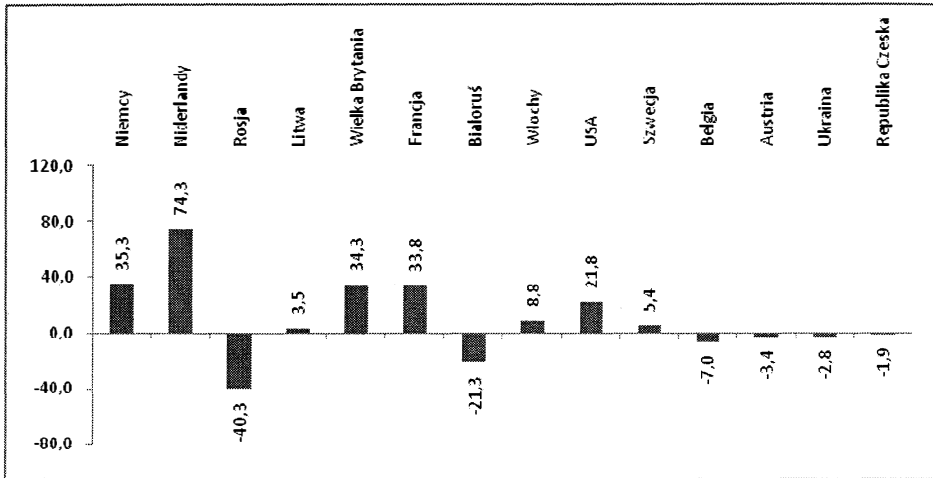
Rysunek 12. Saldo handlu zagranicznego województwa podlaskiego w podziale na grupy krajów w latach 2004–2009 (w mln EUR)



Źródło: Opracowanie własne na podstawie danych Centrum Analitycznego Administracji Celnej Izby Celnej w Warszawie.

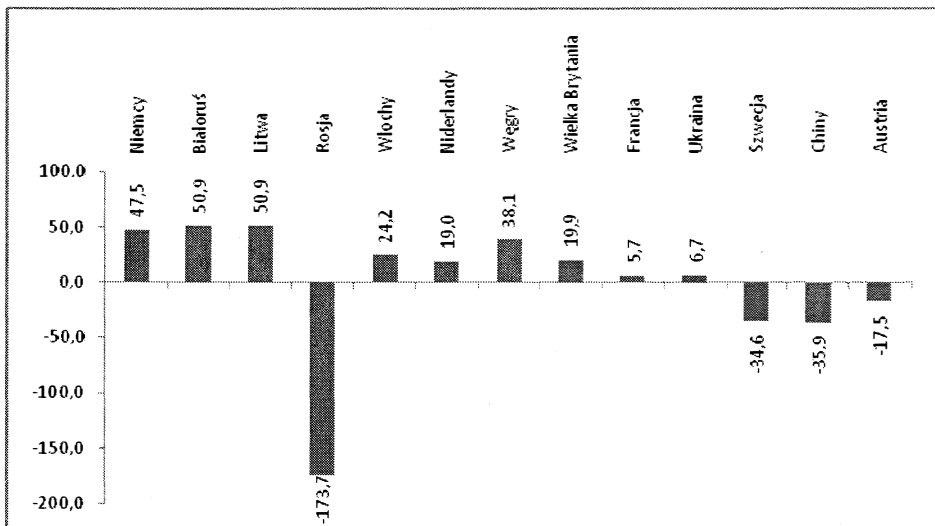
Bardziej szczegółowe dane zawarte zostały na Rysunkach 13 i 14. Przedstawiają one saldo handlu zagranicznego województwa podlaskiego z grupą najważniejszych partnerów handlowych w 2004 r. i 2009 r. Stosunkowo najlepiej przedstawia się sytuacja województwa w handlu z Niemcami, Białorusią i Litwą, dodatnie saldo w przypadku każdego z krajów w 2009 r. wyniosło ok. 50 mln euro. W przypadku Białorusi ujemne saldo – ponad 20 mln euro w 2004 r. zamieniło się na saldo dodatnie w wysokości 50 mln euro w 2009 r.

Rysunek 13. Saldo handlu zagranicznego województwa podlaskiego dla najważniejszych krajów-partnerów w 2004 r. (w mln EUR)



Źródło: Opracowanie własne na podstawie danych Centrum Analitycznego Administracji Celnej Izby Celnej w Warszawie.

Rysunek 14. Saldo handlu zagranicznego województwa podlaskiego dla najważniejszych krajów-partnerów w 2009 r. (w mln EUR)



Źródło: Opracowanie własne na podstawie danych Centrum Analitycznego Administracji Celnej Izby Celnej w Warszawie.

5. Możliwości rozwoju wymiany handlowej województwa podlaskiego z Białorusią

Akcesja Polski do UE zasadniczo nie spowodowała negatywnych konsekwencji dla Białorusi, wręcz przeciwnie z korzyścią dla Białorusi obroty te dynamicznie wzrosły. Możliwości wzrostu polsko-białoruskiej wymiany handlowej są znaczne. W ocenie WPHiI Ambasady RP w Mińsku, w miarę postępu reform gospodarczych na Białorusi, wymiana handlowa z Polską może osiągnąć nawet 6–8 mld USD rocznie². Intensyfikacji dwustronnych kontaktów handlowych w najbliższych latach może sprzyjać udział w procesie prywatyzacyjnym firm polskich i realizacja wspólnych projektów inwestycyjnych oraz szanse ekspansji na rynki sąsiadów w związku z utworzeniem Unii Celnej Białorusi, Rosji i Kazachstanu (UC RB-RF-KH).

Tabela 3. Szanse i zagrożenia dla polskich przedsiębiorstw z utworzenia UC RB-RF-KH

Szanse	Zagrożenia
<ul style="list-style-type: none"> • ustawodawstwo celne Unii Celnej będzie nadrzędnym nad ustawodawstwami narodowymi (odpowiednik roli ustawodawstwa celnego w UC UE); • w postępowaniach w sprawach celnych wykorzystywane będą administracyjne oraz karne i karno-skarbowe ustawodawstwa narodowe państw członkowskich; • wprowadzenie na terytorium celne UC związane będzie z takimi samymi procedurami celnymi oraz wymogami dokumentacyjnymi i stawkami celnymi oraz postępowaniami ochronnymi pozataryfowymi; • równocześnie uwolnienie produktów pochodzących z państw członkowskich od wszelkich barier taryfowych i pozataryfowych w wolnym obrocie na terytorium celnym UC; • stosowanie Klauzuli Najwyższego Uprzywilejowania (KNU); • skala nowego rynku RB-RF-KH i możliwość swobodnego obrotu towarowego towarów posiadających status unijnych; • możliwość wykorzystania celnych procedur gospodarczych (uszlachetniania czynnego i biernego, czasowej odprawy, etc.); • inwestycje w <i>joint-venture</i> i realizacja preferencji wynikających z taryfy celnej. 	<ul style="list-style-type: none"> • polityczne; • tradycje postępowania administracyjnego, w tym i korupcja urzędnicza funkcjonariuszy celnych (prawo celne a „prawo celnika”); • ryzyko kursowe; • inne.

Źródło: Opracowanie własne na podstawie: W. Czyżowicz, *Unia celna Białorusi-Rosji-Kazachstanu i jej skutki dla polskich przedsiębiorców*, Ogólnopolskie Seminarium Polskiej Agencji Rozwoju Przedsiębiorczości, BCC, Warszawa 15 grudnia 2009.

² http://minsk.trade.gov.pl/pl/belarus/article/detail,456,Wspolpraca_gospodarcza_z_Polska.html.

Powstanie UC RB-RF-KH stanowi zwieńczenie procesu integracji zapoczątkowanego utworzeniem Wspólnoty Niepodległych Państw (1991 r.) i Euroazjatyckiej Wspólnoty Gospodarczej (2000 r.) na bazie tradycyjnych więzi nie tylko gospodarczych, ale i historycznych i politycznych. Porozumienie w sprawie utworzenia UC RB-RF-KH zostało podpisane w 2007 r. Decyzją Międzyrządowej Rady UC RB-RF-KH z 27 listopada 2009 r. Unia Celna tych państw weszła w życie 1 lipca 2010 r. Dla polskich przedsiębiorstw, w tym podlaskich UC RB-RF-KH stwarza nowe możliwości rozwoju wymiany handlowej nie tylko z Białorusią, ale także z innymi krajami Unii. Szczegółową analizę potencjalnych szans i zagrożeń przedstawiono w Tabeli 3.

Pod koniec grudnia 2010 r. prezydent Alaksandr Łukaszenka podpisał dyrektywę, której głównym celem jest stworzenie korzystniejszych warunków dla prywatnego biznesu. Dokument ten ma być postrzegany jako program reform gospodarczych na najbliższe lata. Jednak ogólny charakter dyrektywy oraz bieżące działania władz wskazują, iż liberalizacja gospodarcza na Białorusi będzie miała ograniczony charakter i nie wpłynie na odejście od panującego obecnie nakazowo-rozdzielczego modelu gospodarki. Zawarte w dyrektywie kierunki zmian dotyczą m.in. zmniejszenia zakresu kontroli działalności przedsiębiorców ze strony aparatu państwowego, złagodzenia restrykcyjności przepisów oraz uproszczeń podatkowych. Dokument został pozytywnie oceniony przez białoruskie niezależne stowarzyszenia przedsiębiorców, jednak ma on charakter ramowy i wymaga szeregu aktów wykonawczych wprowadzających poszczególne rozwiązania w życie [<http://www.osw.waw.pl/pl/publikacje/tydzien-na-wschodzie/2011-01-12/ograniczona-liberalizacja-gospodarcza-na-bialorusi#content>].

Czynnikiem, który pośrednio wpływa na rozwój stosunków gospodarczych polsko-białoruskich jest sytuacja polityczna na Białorusi. Fala represji wobec opozycji, niezależnych mediów i organizacji społecznych władz białoruskich spowodowała, że 31 stycznia Rada UE podjęła decyzję o wprowadzeniu sankcji wizowych wobec przedstawicieli białoruskich władz w odpowiedzi na pacyfikację powyborczej demonstracji przeciwników Alaksandra Łukaszenki 19 grudnia 2010 r. [<http://www.osw.waw.pl/pl/publikacje/tydzien-na-wschodzie/2011-02-02/ue-wprowadza-sankcje-wobec-bialoruskiego-rezimu>] (data dostępu 23.02.2011)].

6. Zakończenie

Białoruś dysponuje atutami, które także sprzyjają rozwojowi stosunków gospodarczych z Polską: położenie geograficzne, nisze rynkowe i zapotrzebowanie na nie produkowane tam dobra zaopatrzeniowe i inwestycyjne, potrzeby modernizacji technicznej i technologicznej gospodarki, korzystne warunki inwestowania na terenie specjalnych stref ekonomicznych, stosunkowo dobra infrastruktura techniczna, tania siła robocza oraz takie czynniki, jak: energia

elektryczna, paliwa oraz większa solidność w realizowaniu umów i kontraktów w porównaniu do innych państw Europy Wschodniej.

Polsko-białoruskie stosunki gospodarcze opierają się na zasadach sformułowanych w traktatach, porozumieniach i umowach międzyrządowych zawartych w pierwszej połowie lat 90., i następnie dostosowanych do wymogów członkostwa Polski w UE. Z zaprezentowanej w artykule analizy wynika, że po okresie transformacji przedakcesyjnej, w handlu z Białorusią, a także innymi krajami WNP, handel bazarowy ustąpił eksportowi rejestrowanemu. Wymiana towarowa koncentruje się obecnie w większych ośrodkach miejskich, zwłaszcza w Białymstoku i w niektórych jednostkach lokalnych. Udział Białorusi w wymianie handlowej województwa podlaskiego jest znaczący, większy w eksporcie niż w imporcie. Dalszy rozwój współpracy handlowej będzie uwarunkowany tempem reform gospodarczych na Białorusi, wprowadzaniem UC RB-RF-KH oraz rozwojem sytuacji politycznej.

Literatura

Białoruś. Problemy sąsiedztwa, red. H. Chałupczak i E. Michalik, Wydawnictwo UMCS, Lublin 2005.

Bliskość – przyciąga, trudności – ograniczają, Kurier Poranny z dnia 10.02.2006.

Borko H., *Republika Białorusi jako partner gospodarczy Polski*, [w:] *Gospodarcze sąsiedztwo Polski*, K. Satrzyk (red.), Wydawnictwo Naukowe Semper, Warszawa 2005.

Borko H. et al., *Białoruś – Przewodnik dla przedsiębiorców*, Wydanie szóste rozszerzone, UNIDO, Warszawa 2006.

Błaszczuk M., *Stosunki Unii Europejskiej z Białorusią – rola Polski*, [w:] *Rola Polski w polityce Unii Europejskiej wobec krajów Europy Środkowowschodniej*, R. Ciborowski, J. Grabowiecki (red.), Wydawnictwo UwB, Białystok.

Czyżowicz W., *Unia celna Białorusi-Rosji-Kazachstanu i jej skutki dla polskich przedsiębiorców*, Ogólnopolskie Seminarium Polskiej Agencji Rozwoju Przedsiębiorczości, BCC, Warszawa 15 grudnia 2009.

Maksimczuk A., Sidorowicz L., *Ochrona granic i obsługa ruchu granicznego*, Wydawnictwo Prawnicze LexisNexis, Warszawa 2007.

Polska w Unii Europejskiej. Uwarunkowania i możliwości po 2004 roku, red. nauk. G. Wojtkowska-Łodej, SGH, Warszawa 2003.

Rocznik statystyczny handlu zagranicznego GUS, Warszawa 2009.

Witkowski P., *Białoruś w polityce celnej państwa polskiego w latach 1999–2002*, [w:] *Polska – Białoruś. Problemy sąsiedztwa*, red. H. Chałupczak i E. Michalik, Wydawnictwo UMCS, Lublin 2005.

<http://belstat.gov.by/homep/en/indicators/fttrade1.php>

<http://www.osw.waw.pl/pl/publikacje/tydzien-na-wschodzie/2011-01-12/ograniczona-liberalizacja-gospodarcza-na-bialorusi#content>

<http://www.osw.waw.pl/pl/publikacje/tydzien-na-wschodzie/2011-02-02/ue-wprowadza-sankcje-wobec-bialoruskiego-rezimu>