

Magdalena Perkowska

WYBRANE ASPEKTY KRYMINOLOGICZNE PRZESTĘPCZOŚCI NA WSCHODNIEJ GRANICY POLSKI

Wprowadzenie

Celem niniejszego artykułu jest analiza struktury i dynamiki przestępczości, obywatelstwa sprawców, rodzaju i wartości przemyconych dóbr na wschodniej granicy Polski w latach 2004–2007, tj. w latach poprzedzających przystąpienie Polski do Układów z Schengen. Ostatnia część artykułu ukazuje zmiany w ruchu granicznym oraz w dynamice przestępstwa przekroczenia granicy wbrew przepisom ustawy (art. 264 kk.) w pierwszym półroczu 2008 roku w porównaniu do analogicznego okresu 2007 roku. Analiza została dokonana w oparciu o dane statystyczne Komendy Głównej Straży Granicznej oraz Podlaskiego, Nadbużańskiego i Bieszczadzkiego Oddziału Straży Granicznej.

Wschodnia granica Polski rozciąga się na długości 1057,70 km. RP graniczy od wschodu z Litwą na odcinku 104,28 km (woj. podlaskie), z Republiką Białorusi na odcinku 418,24 km (woj. podlaskie 246,83 km, woj. lubelskie 171,41 km) oraz z Ukrainą na odcinku 535,18 km (woj. lubelskie 296,26 km, podkarpackie 238,92 km). Z dniem 21 grudnia 2007 r., tj. przystąpienia do układów z Schengen wschodnia granica RP z Białorusią i Ukrainą stała się zewnętrzną granicą UE.

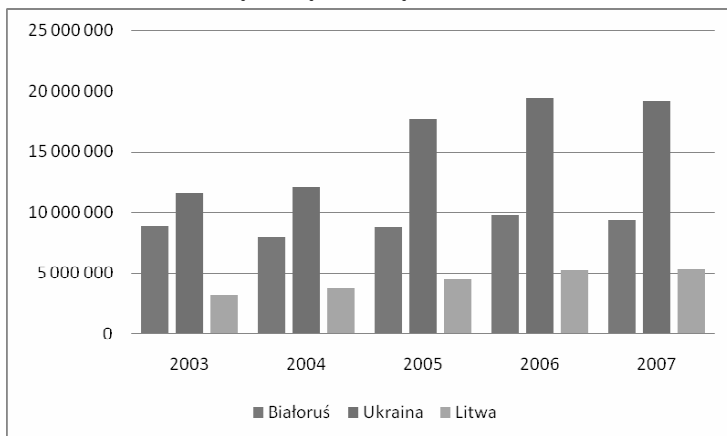
W związku ze zmianą statusu wschodniej granicy Rzeczypospolitej Polskiej pojawia się pytanie, jak i czy zmiana statusu wschodniej granicy RP wpłynie na strukturę i dynamikę przestępczości granicznej.

1. Natężenie osobowego ruchu granicznego na wschodniej granicy Rzeczypospolitej Polskiej w latach 2003–2007

Granica Polski z Ukrainą rozciąga się na długości 535,18 km i jest to najdłuższy odcinek polskiej granicy wschodniej z jednym państwem. Natomiast długość granicy z Białorusią wynosi 418,24 km. Na granicy z Białorusią jak i na granicy z Ukrainą jest po 12 przejść granicznych. Na granicy z Białorusią są 4 przejścia kolejowe, 7 drogowych, 1 rzeczne natomiast na granicy z Ukrainą 6 przejść kolejowych i 6 drogowych. Pomimo jedynie stukilometrowej różnicy w długości wymienionych granic państwowych, różnica w natężeniu ruchu osobowego na granicach z tymi państwami jest znaczna. Zgodnie z Wykresem nr 1, w latach 2005 – 2007 dwukrotnie więcej osób przekraczało granicę pomiędzy Polską a Ukrainą niż pomiędzy Polską a Białorusią. W latach 2006–2007 granicę z Białorusią każdego roku przekroczyło 9 000 000, osób przy czym granicę z Ukrainą 19 000 000 osób każdego roku. Granica z Litwą jest najkrótszym odcinkiem granicy wschodniej – 104,28 km i od 21 grudnia 2007 r. stanowi odcinek wewnętrznej granicy Unii Europejskiej. Na granicy z Litwą znajdują się 3 przejścia kolejowe i 3 drogowe. Osobowy ruch graniczny na odcinku z Litwą nie wykazuje znacznych wahań. Na przełomie lat 2003–2004 utrzymywał się na poziomie 3 000 000 osób, natomiast w latach 2005–2007 wzrósł do poziomu 5 000 000 osób.

Wykres 1

Osobowy ruch graniczny na przejściach granicznych z Białorusią, Litwą, Ukrainą w latach 2004–2007



Źródło: Podlaski, Nadbużański, Bieszczadzki Oddział Straży Granicznej

2. Struktura i dynamika przestępczości na wschodniej granicy Rzeczypospolitej Polskiej w latach 2004–2007

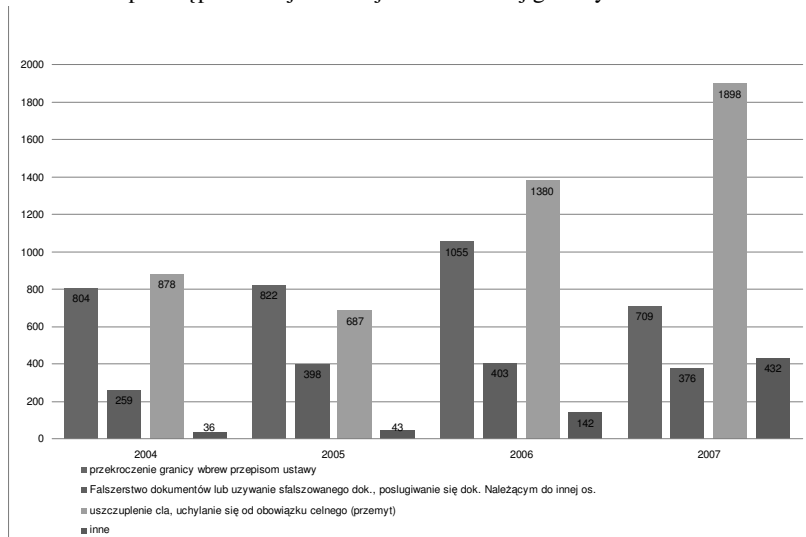
Do najczęściej popełnianych przestępstw związanych z przekraczaniem granicy należą: przekroczenie granicy wbrew przepisom ustawy (art. 264 kk.); fałszerstwo dokumentów lub używanie sfałszowanego dokumentu; posługiwanie się dokumentem należącym do innej osoby (art. 270–273 kk.); uszczuplenie cła; uchylenie się od obowiązku celnego (art. 85–96¹ kks.). W statystykach Oddziałów Straży Granicznej, obok wymienionych powyżej grup przestępstw, podawana jest również zbiorcza kategoria „inne”. Obejmuje ona występujące sporadycznie przestępstwa związane z przekraczaniem granicy lub ujawnione w związku z przekraczaniem granicy. Można tu wymienić między innymi: art. 228–229 kk. – przyjmowanie, udzielanie korzyści materialnych (łapówkarstwo), przestępstwa z ustaw o przeciwdziałaniu narkomanii, o broni amunicji i materiałach wybuchowych, ustawy

1 Ustawa z dn. 10.09.1977 Kodeks karny skarbowy Dz.U. 2007 nr 111, poz. 765 z późn. zm.

o ochronie dóbr kultury, art. 63–67 kks. czy przestępstwo znieważenia funkcjonariusza Straży Granicznej.

Wykres 2

Struktura przestępczości ujawnionej na wschodniej granicy w latach 2004–2007



Źródło: Podlaski, Nadbużański, Bieszczadzki Oddział Straży Granicznej

Zgodnie z normami polskiego prawa karnego, zagrożenie karą za usiłowanie oraz pomocnictwo do popełnienia przestępstwa jest identyczne jak za dokonanie przestępstwa. Uwzględniając powyższe wartości, przedstawione na wykresie 2, 3 i 4 obejmują wszystkie formy stadialne przestępstw.

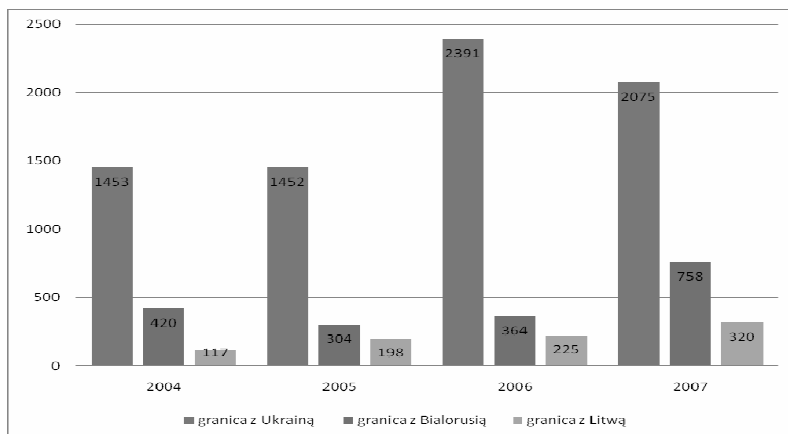
Analiza wykresu 2 ukazuje, iż przestępstwo przekroczenia granicy wbrew przepisom ustawy w latach 2004–2005 utrzymywało się na podobnym poziomie 800 osób podejrzanych na całej granicy wschodniej. W roku 2006 nastąpił wzrost o ponad 20% w stosunku do lat poprzednich. Natomiast w roku 2007 odnotowano spadek liczby osób podejrzanych o popełnienie przestępstwa przekroczenia granicy wbrew przepisom ustawy do 700 osób.

Najbardziej stabilną tendencję w latach 2005–2007 wykazuje liczba osób podejrzanych o popełnienie grupy przestępstw, do których zalicza się fałszerstwo dokumentów lub używanie sfałszowanego dokumentu, posługiwanie się dokumentem należącym do innej osoby (art. 270–273 kk.), utrzymująca się na poziomie 400 osób. Jest to jednak tendencja zwykła w stosunku do roku 2004, gdzie odnotowano 250 osób podejrzanych o popełnienie wspomnianego przestępstwa.

Największe wahanie wykazuje liczba osób podejrzanych o popełnienie przestępstw celnych, w tym przemytu. W 2005 roku liczba ta spadła w porównaniu z 2004 r. z 860 do 670. Drastyczny wzrost odnotowano w roku 2006, w którym liczba przypadków na całej granicy wschodniej wyniosła 1400, a w 2007 r. aż 1900. Należy pamiętać przy tym, że to właśnie na koniec 2007 roku Polska przystąpiła do strefy Schengen. Wykres 2 obrazuje wysoki wzrost liczby przypadków przemytu w latach 2006–2007, będący konsekwencją zbliżającego się ówczesnie wprowadzenia wymogów wizowych dla obywateli Białorusi i Ukrainy i zwiększeniem ruchu granicznego na wschodniej granicy Polski w tych latach, co obrazuje wykres 1. Ruch osobowy na granicy z Ukrainą wzrósł w 2005 roku o 47% w stosunku do poprzedniego, natomiast w 2006 roku wzrósł jeszcze o 10% w stosunku do roku 2005. Natomiast na granicy z Białorusią osobowy ruch graniczny wzrósł w 2005 roku jedynie o 10% w stosunku do roku 2004, a w 2006 roku wzrósł o kolejne 10% w porównaniu do roku 2005. Tak wysoki wzrost natężenia ruchu granicznego od 2005 roku na granicy z Ukrainą miał swoje źródło również w tzw. pomarańczowej rewolucji, która miała miejsce na Ukrainie. Niewątpliwie zwiększenie ruchu osobowego miało również przełożenie na zintensyfikowanie przemytu.

Wykres 3

Dynamika przestępczości na wschodniej granicy Polski w latach 2004–2007



Źródło: Podlaski, Nadbużański, Bieszczadzki Oddział Straży Granicznej i obliczenia własne

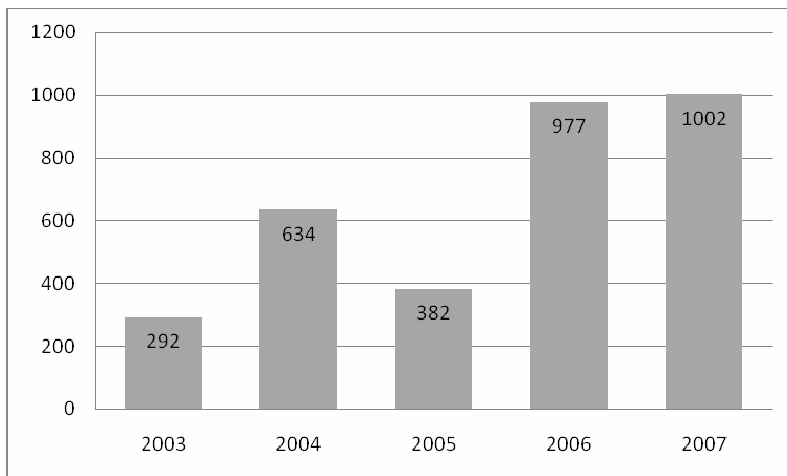
Liczba osób przekraczających granicę z Białorusią i Ukrainą ma również swoje odzwierciedlenie w ogólnej liczbie przestępstw popełnianych na tych granicach, co obrazuje wykres 3. Liczba osób podejrzanych o popełnienie przestępstw na granicy z Białorusią w latach 2004–2005 utrzymywała się na poziomie 300–400 osób, natomiast na granicy z Ukrainą na trzy-, czterokrotnie wyższym. Należy w tym miejscu pamiętać, iż osobowy ruch graniczny na granicy z Ukrainą w analogicznym okresie był jedynie dwukrotnie wyższy. Liczba osób podejrzanych o przestępstwa popełnione w związku z przekraczaniem granicy z Ukrainą wzrosła w 2006 roku aż do 65% w stosunku do lat 2004–2005.

Tak imponujący wzrost spowodowany był znacznym wzrostem przypadków przemytu przez granicę z Ukrainą, odnotowanym w latach 2006–2007, co ilustruje wykres 4. Liczba osób podejrzanych o dokonanie lub usiłowanie przemytu na granicy z Ukrainą wzrosła niemal trzykrotnie w 2006 roku w stosunku do roku 2005, utrzymując się również w 2007 roku na poziomie przekraczającym 1000 podejrzanych. Zaskakujący jest, przedstawiony na wykresie 3, wzrost przestępczości na granicy z Białorusią w roku 2007 (wzrost o 100% w stosunku do 2006),

kiedy to przestępczość na granicy z Ukrainą wykazała nieznaczny spadek. Przestępczość na granicy z Litwą w latach 2004–2006 utrzymywała się na poziomie nieprzekraczającym 200 podejrzanych, wzrastając jednak o 50%, tj. do 320 osób podejrzanych w roku 2007.

Wykres 4

Dynamika przestępstwa przemytu na granicy z Ukrainą z lat 2003–2007



Źródło: Nadbużański, Bieszczadzki Oddział Straży Granicznej

3. Struktura i dynamika przestępstwa przekroczenia granicy państwowej wbrew przepisom na wschodniej granicy Rzeczypospolitej Polskiej w latach 2004–2007

Przekroczenie granicy państwowej wbrew przepisom² (art. 264 kk.) stanowi, obok przestępstwa przemytu, najczęściej popełniane prze-

2 Obowiązująca treść art. 264 kk. brzmi następująco: § 1. (uchylony). § 2. Kto wbrew przepisom przekracza granicę Rzeczypospolitej Polskiej, używając przemocy, groźby, podstęp lub we współdziałaniu z innymi osobami, podlega karze pozbawienia wolności do lat 3. § 3. Kto organizuje innym osobom przekraczanie wbrew przepisom granicy Rzeczypospolitej Polskiej, podlega karze pozbawienia wolności od 6 miesięcy do lat 8. § 1 o treści: „Kto wbrew przepisom przekracza granicę Rzeczypospolitej Polskiej, podlega grzywnie, karze ograniczenia wolności albo pozbawienia wolności do lat 2” został uchylony przez ustawę z dn. 22 kwietnia 2005 r. o zmianie ustawy o Straży Granicznej oraz niektórych innych ustaw (Dz.U. Nr 90, poz. 757 z późn. zm.), która weszła w życie 24 sierpnia 2005 r. Nato-

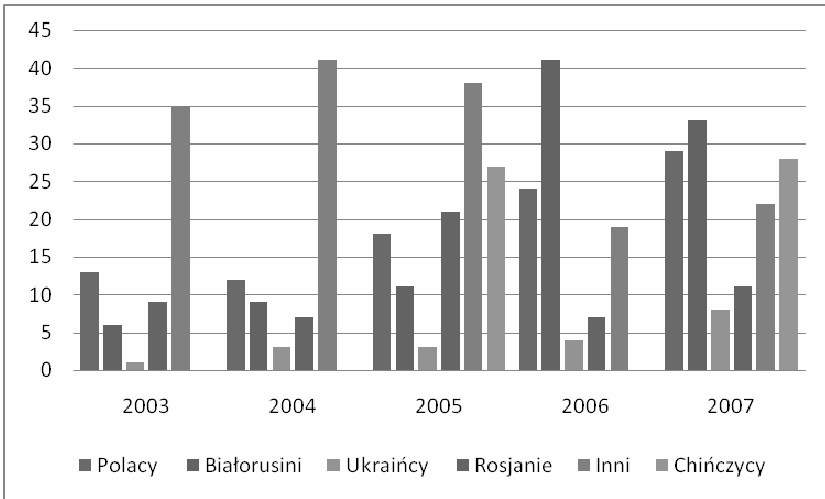
stępowanie związane z przekraczaniem granicy państwowej. Z wykresu 6 wynika, iż najwięcej osób zostało zatrzymanych za przekroczenie granicy wbrew przepisom ustawy na granicy z Ukrainą. Opisana sytuacja koreluje z ogólną tendencją zwiększonej liczby przestępstw popełnianych na tym odcinku granicy wschodniej w stosunku do odcinka granicy z Białorusią i Litwą. Na uwagę zasługuje struktura obywatelstwa sprawców przekroczenia granicy wbrew przepisom ustawy na poszczególnych odcinkach granicy. Na granicy z Litwą w latach 2003–2004 najwięcej osób zatrzymanych za przekroczenia granicy wbrew przepisom ustawy stanowili Litwini. W kolejnych latach najliczniejszą grupę stanowili Polacy, natomiast liczba zatrzymanych Litwinów była o połowę mniejsza. Ze względu na fakt, iż liczba osób zatrzymanych za przekroczenie granicy wbrew przepisom ustawy na granicy z Litwą nie jest wysoka, a ponadto liczba zatrzymanych obywateli innych państw, poza Polską i Litwą, nie jest znacząca, zrezygnowano w tym miejscu z umieszczenia wykresu obrazującego ten problem. Jedynie w roku 2003 i 2004 zatrzymano dużą liczbę obywateli państw, które nie pojawiają się w statystykach w latach późniejszych, a należą do nich: Afgańczycy, Chińczycy oraz Pakistańczycy (w granicach 60–80 osób z każdego z wymienionych obywatelstw).

Na granicy z Białorusią, podobnie jak na granicy z Litwą, w latach 2003–2004 najwięcej osób zatrzymanych za przekroczenia granicy wbrew przepisom ustawy stanowili Polacy, co przedstawia wykres 5. Od 2005 roku liczba zatrzymanych Polaków sukcesywnie wzrastała. W roku 2006 i 2007, tuż przed przystąpieniem Polski do układów z Schengen, liczba zatrzymanych Białorusinów niemal czterokrotnie przewyższyła liczbę zatrzymanych Białorusinów w roku 2005. Zarówno w 2005, jak i 2007 zatrzymano ponad 20 Chińczyków.

miast do Kodeksu wykroczeń (Ustawa z dn. 20.05.1971 Kodeks wykroczeń Dz.U. Nr 12, poz. 114, z późn. zm.) wprowadzono art. 49a o treści: § 1. Kto wbrew przepisom przekracza granicę Rzeczypospolitej Polskiej, podlega karze grzywny. § 2. Usiłowanie i pomocnictwo są karalne.

Wykres 5

Struktura osób zatrzymanych wg obywatelstwa na granicy z Białorusią w latach 2004–2007



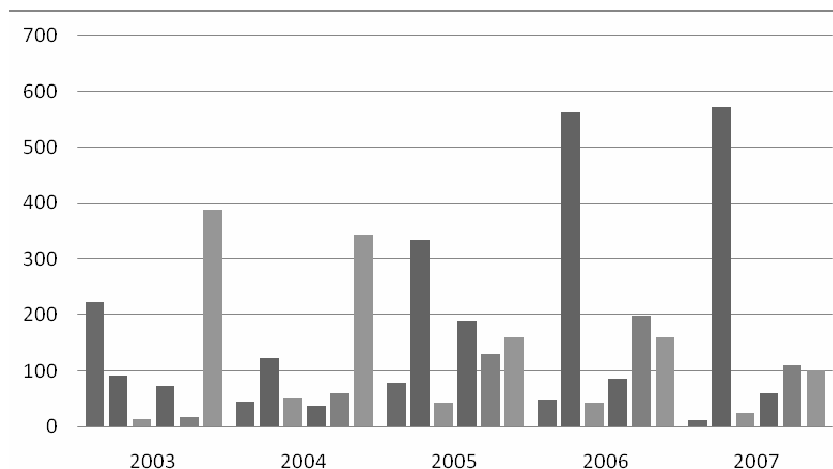
Źródło: Podlaski, Nadbużański Oddział Straży Granicznej i obliczenia własne

Wykres 6. ilustruje strukturę obywatelstwa zatrzymanych za przekroczenie granicy państwowej wbrew przepisom na granicy z Ukrainą, która była najbardziej dynamiczna w porównaniu do granicy z Litwą czy Białorusią. Największą grupę zatrzymanych stanowili od 2004 roku Ukraińcy. Ich liczba systematycznie rosła od poziomu 92 osób w roku 2003 aż do poziomu przekraczającego 500 zatrzymanych w roku 2006 i 2007 (za wyjątkiem roku 2003, w którym zatrzymano 224 Polaków). W roku 2003 dużą liczebną grupę stanowili też Pakistańcy, Hindusi, Chińczycy, Wietnamczycy, Turcy, Mołdawianie oraz obywatele Sri Lanki. W 2004 roku struktura obywatelstw była podobna, przy czym podwoiła się liczba zatrzymanych Chińczyków i pojawiła się liczna grupa Gruzinów. W 2005 wskazana powyżej struktura uległa zmianie. Zatrzymania obywateli Chin, Pakistanu, Turcji, Indii miały miejsca sporadycznie, niemniej jednak wzrosła liczba zatrzymanych Mołdawian, Gruzinów. W 2006 roku utrzymywała się tendencja z roku 2005 przy nieznacznym wzroście liczby zatrzymanych Pakistań-

czyków. 60% zatrzymanych w 2007 r. stanowili Ukraińcy, 12% Moldawianie, 8% Wietnamczycy, Polacy stanowili jedynie 1,3%.

Wykres 6

Struktura osób zatrzymanych wg obywatelstwa na granicy z Ukrainą w latach 2004–2007



Źródło: Nadbużański Oddział Straży Granicznej i obliczenia własne

4. Struktura przemytu ujawnionego na granicy wschodniej w latach 2002–2007

W rozważaniach na temat struktury i dynamiki przestępczości granicznej nie może zabraknąć informacji na temat struktury przemytu ujawnionego na granicy wschodniej. Ze względu jednak na brak kompleksowych danych ze wszystkich odcinków granicy wschodniej, na wykresie 7 przedstawiono jedynie strukturę przemytu ujawnionego przez Podlaski Oddział Straży Granicznej na granicy z Litwą i Białorusią w latach 2002–2007. Od roku 2002 do 2005 największą wartość wśród przemyconych towarów stanowiły samochody. Drugim co do wartości towarem były papierosy, których przemyt sukcesywnie wzrastał od roku 2003, osiągając w 2007 roku sześciokrotną wartość prze-

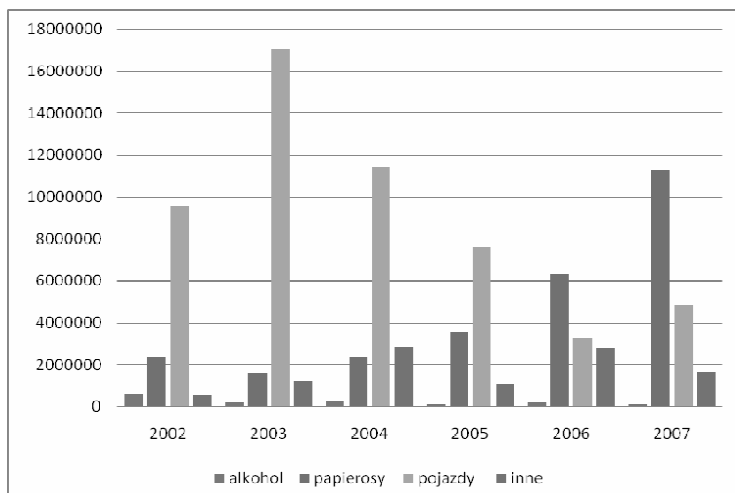
mytu papierosów z roku 2003. Zaskakująca była niska wartość przemycanego alkoholu. W kategorii „inne” ujęte zostały towary, których łączna wartość nie była na tyle wysoka, aby ujmować ją jako oddzielną kategorię towaru. Zaliczymy tutaj m.in. olej napędowy, narkotyki, odzież i obuwie sportowe, antyki, płyty CD i DVD, broń i amunicję, kosmetyki, akcesoria do telefonów komórkowych.

5. Obraz przestępczości po przystąpieniu Polski do układów z Schengen

Przystąpienie RP do Układów z Schengen wprowadziło zmiany w zasadach wjazdu na terytorium RP (terytorium UE) dla obywateli państw trzecich, co niewątpliwie miało wpływ na zmniejszenie ruchu osobowego i środków transportu na granicy z Ukrainą i Białorusią. Pojawia się również pytanie, czy nieuchronność wprowadzenia zmian w zakresie zasad wjazdu na terytorium RP dla obywateli państw trzecich miała wpływ na dynamikę i strukturę przestępczości przed 21 grudnia 2007 r.

Wykres 7

Struktura przemytu ujawnionego przez Podlaski Oddział Straży Granicznej na granicy z Litwą i Białorusią w latach 2002–2007



Źródło: Podlaski Oddział Straży Granicznej i obliczenia własne

Obywatele państw trzecich, aby wjechać na terytorium państw Schengen muszą spełniać określone warunki, tj.: posiadać ważny dokument podróży oraz wizę, jeśli taka jest wymagana od obywateli danego państwa, określić cel podróży oraz posiadać odpowiednie środki na okres pobytu i na powrót; osoba, która zamierza wjechać na obszar Schengen nie może figurować również w systemie SIS jako osoba niepożądana lub stanowiąca zagrożenie dla porządku publicznego.

Od dnia wejścia Polski do strefy Schengen, tj. od 21 grudnia 2007 roku, konsulaty polskie wydają wizeny jednolite (tzw. wizeny Schengen) o symbolu C, które uprawniają do wjazdu i pobytu na terytorium państw obszaru Schengen, trwających przez okres nie dłuższy niż 3 miesiące w okresie 6 miesięcy. Wystawiane przez konsulów polskich od 21 grudnia 2007 roku wizeny krajowe o symbolu D upoważniają do wjazdu i pobytu jedynie na terytorium Polski. Wizeny polskie, wydane przed dniem wejścia Polski do strefy Schengen, nie stały się automatycznie wizenami Schengen i nie upoważniają do poruszania się po całym obszarze Schengen, lecz jedynie po terytorium Polski. Wizeny te obowiązują do momentu utraty ich ważności.³ Za rozpatrzenie wniosku wizowego pobiera się opłatę w wysokości 60 euro. Wobec obywateli Rosji i Ukrainy ww. opłata wynosi 35 euro. Podobnie jest w przypadku Albanii, Bośni i Hercegowiny, Macedonii, Czarnogóry i Serbii oraz Mołdowy do dnia 1 stycznia 2008 r. W przypadku wejścia w życie umów o ułatwieniach wizowych w roku bieżącym, opłaty te (35 euro) zostaną utrzymane.

Obywatele państw trzecich muszą okazać przy wjeździe na terytorium RP środki finansowe na pokrycie kosztów zakwaterowania, wyżywienia, przejazdu i wyjazdu w wysokości określonej Rozporządzeniem MSWiA z dnia 30 października 2007 r., tj. co najmniej 100 złotych na każdy dzień pobytu lub równowartość w walutach obcych (przy pobytach do trzech dni – 300 złotych). Ponadto, na pokrycie kosztów leczenia cudzoziemiec powinien posiadać kwotę co najmniej 300 złotych na każdy dzień pobytu lub równowartość w walutach obcych.

Wprowadzenie powyższych regulacji dotyczących wjazdu obywateli państw trzecich do RP przez jej wschodnią granicę miało niewątpli-

3 Polska w strefie Schengen. Biuletyn informacyjny MSWiA. Pełnomocnik Rządu ds. Przygotowania Organów Administracji Państwowej do współpracy z Systemem Informacyjnym Schengen SIS i Systemem Informacji Wizowej, s. 12–13.

wie odzwierciedlenie w ruchu granicznym na wschodniej granicy RP. Przedstawiona poniżej analiza danych statystycznych obejmuje pierwsze półrocze 2008 roku w porównaniu z analogicznym okresem roku 2007.

Paszportowy ruch graniczny z Białorusią, Rosją i Ukrainą zmalał o ponad 26%, przy czym najbardziej zmalał na granicy polsko-białoruskiej, bo o ponad 47%. Ruch na granicy z Ukrainą zmalał o 18%. Należy wziąć pod uwagę fakt, że ruch graniczny na granicy polsko-białoruskiej był największy w porównaniu z granicą z Rosją i Ukrainą. Nie ma możliwości dokonania analizy ruchu osobowego na granicy z Litwą, gdyż nie prowadzi się statystyk na wewnętrznych granicach Unii Europejskiej.

Niepokojącym jest jednak wzrost liczby zatrzymanych za przekroczenie granicy państwowej wbrew przepisom. Na granicy z Ukrainą zatrzymano w pierwszym półroczu 2008 r. prawie 1300 osób, tj. trzykrotnie więcej niż w pierwszym półroczu 2007. Na całej granicy zewnętrznej zatrzymano dwukrotnie większą liczbę osób niż w pierwszym półroczu 2007 r. Potwierdza to przewidywania o wzmożeniu nielegalnego przekroczenia granicy wschodniej granicy Polski celem przedostania się na obszar Unii Europejskiej.

6. Wnioski

Przedstawiona struktura i dynamika przestępczości na wschodniej granicy wskazuje jednoznacznie na wzmożoną aktywność przestępczą w dwóch ostatnich latach przed przystąpieniem Polski do Układów z Schengen. W latach tych szczególnie wzrósł przemyt, co wskazywałoby na chęć wykorzystania przez przemytników ostatniej szansy przed wzmocnieniem kontroli granicznych na wschodniej granicy – która od 21 grudnia 2007 roku stała się zewnętrzną granicą Unii Europejskiej.

Otwarte pozostaje pytanie, czy i jak przystąpienie Polski do Układów z Schengen wpłynie na dynamikę i strukturę przestępczości na wschodniej granicy Polski. Zgodnie z analizami dokonanymi przez Centralne Biuro Śledcze, kierunki rozwoju przestępczości granicznej będą przedstawiały się w sposób następujący:

- zagrożenia wynikające z wejścia do struktur UE nowych państw (przez to pojawienie się nowych rynków zbytu i nowych producentów), w tym Rumunii, która dysponuje znacz-

- nymi jak na warunki europejskie złożami ropy naftowej i relatywnie niskimi kosztami jej przerobu,
- rozwój nielegalnej produkcji papierosów oraz nasilenie nielegalnego tranzytu papierosów przez Polskę do krajów Unii Europejskiej, w których obciążenia akcyzowe papierosów są znacznie wyższe,
 - zagrożenie wzrostem przemytu prekursorów do produkcji amfetaminy (BMK), szczególnie z terenu Rosji, gdzie substancja ta produkowana jest legalnie w tamtejszych zakładach chemicznych,
 - wzrost przemytu kokainy z Ameryki Południowej w tzw. transportach łamanych przez kraje Unii Europejskiej,
 - zwiększenie działalności zorganizowanych grup polskich, litewskich, włoskich oraz większe zagrożenie przestępczością w rejonach zachodnich i południowo-zachodnich,
 - zwiększenie aktywności w zakresie przemytu kobiet z krajów byłej Wspólnoty Niepodległych Państw do agencji towarzyskich na terenie Polski i Unii Europejskiej,
 - wzrost zorganizowanego przemytu nielegalnych emigrantów pochodzących głównie z krajów azjatyckich,
 - zwiększenie zagrożenia terrorystycznego związanego ze wzrostem aktywności społeczności muzułmańskiej na terenie Polski, wzrostem liczby cudzoziemców pochodzących z krajów tzw. wysokiego ryzyka przyjeżdżających do Polski w celach turystycznych, handlowych, starających się o polską wizę w celu podjęcia nauki na naszych uczelniach, głównie prywatnych,
 - rozwój przestępczości cudzoziemców w Polsce poprzez uczestnictwo w grupach przestępczych i realizowanie zadań związanych z zastraszaniem, pobiciami, uprowadzeniami i zabójstwami,
 - wzrost zainteresowania obszarem Polski ze strony zagranicznych grup przestępczych (gównie tureckich, kurdyjskich, rosyjskojęzycznych) w zakresie organizowania szlaków przemytniczych.

Centralne Biuro Śledcze podkreśla, że prawdopodobne jest nasilenie działań zorganizowanych wietnamskich grup przestępczych w za-

kresie nielegalnej migracji, korupcji urzędników państwowych związanej z legalizacją pobytu na terenie Polski, przestępstw związanych z działalnością gospodarczą, nielegalnego transferu za granicę pieniędzy pochodzących z przestępczej działalności, jak również zwiększenie udziału cudzoziemców w szeroko pojmowanej przestępczości transgranicznej, związanej z przemytem broni, amunicji i materiałów wybuchowych, ludzi.⁴

4 Sprawozdanie z działalności Centralnego Biura Śledczego KGP w pierwszej połowie 2007 roku, Warszawa, lipiec 2007, s. 37 i n.