

WPLYW FUNDUSZY UNIJNYCH NA ROZWÓJ PODLASKIEGO ROLNICTWA

*Ryta Iwona Dziemianowicz, Renata Przygodzka**

1. Wstęp

W gospodarce województwa podlaskiego rolnictwo odgrywało i nadal odgrywa ważną rolę. Świadczy o tym przede wszystkim jego udział w tworzeniu PKB, który w 2004 r. wyniósł 6,2%, podczas gdy w Polsce wielkość tego wskaźnika kształtowała się na poziomie 2,4%¹. Wskazują na to także inne wskaźniki, jak chociażby udział w ogólnej liczbie pracujących (35,3%, w Polsce 15,6%), udział w ogólnej wartości środków trwałych brutto (14,3%, w Polsce 6,4%), udział w nakładach inwestycyjnych (5,5%, w Polsce 2,3%) itp. Z punktu widzenia kształtowania jakości życia na obszarach wiejskich Podlasia, istotne jest zatem, aby przemiany strukturalne w rolnictwie przyczyniały się do wzrostu dochodów ludności rolniczej i poprawy jej sytuacji ekonomicznej.

W stymulowaniu powyższych przemian coraz większe znaczenie mają czynniki znajdujące się poza rolnictwem². Wśród nich szczególne miejsce zajmuje polityka rolna wraz ze swoim instrumentarium. W latach 90. minionego wieku finansowe wsparcie polskiego rolnictwa (bez dotacji do KRUS) nie przekraczało 2% wydatków budżetowych, w wyniku czego poziom tego wsparcia mierzony wskaźnikiem PSE oscylował wokół 9%. Proces stowarzyszeniowy z Unią Europejską, a zwłaszcza przed- i poakcesyjne programy pomocowe skierowane do rolnictwa i obszarów wiejskich, istotnie zmieniły zarówno poziom, jak i zakres tego wsparcia.

Celem artykułu jest próba wskazania, czy i w jakim stopniu rolnictwo województwa podlaskiego partycypowało w środkach pomocowych Unii Europejskiej w pierwszym okresie programowania oraz próba określenia wpływu tej pomocy na sytuację ekonomiczną rolnictwa. Ze względu na fakt, że kondycja

* Dr Ryta Iwona Dziemianowicz, dr hab. Renata Przygodzka, Uniwersytet w Białymstoku.

¹ Wyliczenia te wynikają z danych liczbowych prezentowanych przez GUS. Należy podkreślić, że całkiem odmienne wskaźniki prezentowane są w publikacji *Rolnictwo i gospodarka żywnościowa w Polsce*, MRiRW, Warszawa 2006 [5, s. 10]. Wynika z nich, że udział rolnictwa w tworzeniu PKB, według tzw. danych zweryfikowanych, w porównaniu do Roczników Statystycznych z lat wcześniejszych wyniósł

² Do czynników tych należy zaliczyć: rynkowe, instytucjonalne, środowiskowe, regionalne, makroekonomiczne, globalne [4, s. 28-32].

rolnictwa jest wypadkową wielu czynników, stąd też ocena ta może mieć charakter jedynie pośredni. Realizacja celu wymagała przeprowadzenia badań w dwóch obszarach. Po pierwsze analizie poddano aktywność podlaskich rolników w ubieganiu się o środki pomocowe, a po drugie – ukazano sytuację ekonomiczną podlaskiego rolnictwa.

2. Aktywność podlaskich rolników w ubieganiu się o środki pomocowe

Szczególne znaczenie w procesach dostosowawczych miał program SAPARD, finansowany z Europejskiego Funduszu Orientacji i Gwarancji Rolnej – Sekcja Gwarancji. Jego celem było przygotowanie krajów Europy Środkowej i Wschodniej (w tym Polski) do członkostwa w Unii Europejskiej oraz ułatwienie przyjęcia dorobku prawnego Wspólnot w zakresie rolnictwa i rozwoju obszarów wiejskich. Realizacja polskiego SAPARD-u opierała się na dwóch celach priorytetowych, czyli poprawa efektywności sektora rolno-spożywczego oraz poprawa warunków prowadzenia działalności gospodarczej i tworzenie miejsc pracy. Ich osiągnięcie oparto na kilku podstawowych działaniach, tzn.:

1. Poprawa przetwórstwa i marketingu artykułów rolnych i rybnych;
2. Inwestycje w gospodarstwach rolnych;
3. Rozwój i poprawa infrastruktury obszarów wiejskich;
4. Różnicowanie działalności gospodarczej na obszarach wiejskich.

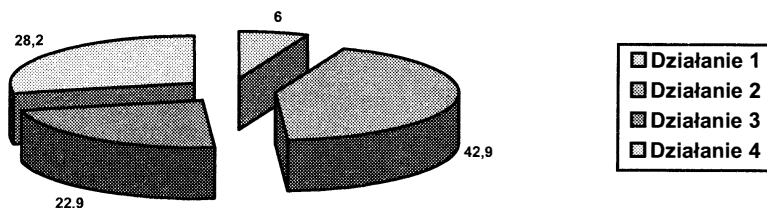
Według danych z połowy 2006 r., na 31 tys. złożonych wniosków zawarto umowy z 24,4 tys. beneficjentami pomocy, z czego 1,3 tys. w ramach działania 1, 13,7 tys. – działania 2, 4,4 tys. – działania 3 oraz 4,8 tys. – działania 4³. Łączna wartość podpisanych umów wyniosła prawie 4,8 mld zł, przy czym 1,68 mld zł dla działania 1, 0,64 mld zł dla działania 2, 2,02 mld zł dla działania 3 i 0,43 mld zł dla działania 4⁴. Na tym tle województwo podlaskie wypadło relatywnie słabo, bowiem liczba zawartych umów wyniosła 1044, czyli 4,2% ich ogólnej liczby (dla porównania udział ten w województwie mazowieckim wyniósł 17,7%). Niższy niż przeciętnie w kraju był także stosunek liczby umów podpisanych do liczby złożonych wniosków. W Polsce wskaźnik ten wyniósł 78,6%, natomiast w województwie podlaskim – 71,1%. Grupą beneficjentów, która najskuteczniej ubiegała się o wsparcie, byli rolnicy. Na ogólną liczbę 1044 zawartych umów, 448 dotyczyło inwestycji w gospodarstwach rolnych (wykres 1.). W tej grupie dominowały umowy związane z pomocą finansową na restrukturyzację produkcji mleka (ponad 61%). Ponad 30% stanowiły umowy w zakresie zwiększania różnorodności produkcji gospodarstw rolnych. Zaledwie 35 umów dotyczyło modernizacji gospodarstw specjalizujących się w produkcji zwierząt rzeźnych.

³ System Informacji Zarządczej ARiMR.

⁴ Oznacza to, że przeciętna wartość pomocy finansowej, przypadająca na jedną umowę w ramach poszczególnych działań, wynosiła odpowiednio: w działaniu 1 – 1,25 mln zł, w działaniu 2 – 46,4 tys. zł, w działaniu 3 – 450,5 tys. zł, a w działaniu 4 – 90,2 tys. zł.

Wykres 1.

Struktura zawartych umów z beneficjentami programu SAPARD w województwie podlaskim (stan na 25.08.2006)



Źródło: opracowanie własne na podstawie danych ARiMR.

Pomoc poakcesyjną skierowaną do rolnictwa i obszarów wiejskich skoncentrowano w dwóch programach, tzn. Sektorowym Programie Operacyjnym „Restrukturyzacja i modernizacja sektora żywnościowego oraz rozwój obszarów wiejskich 2004-2006” (SPO Rolnictwo) oraz Planie Rozwoju Obszarów Wiejskich (PROW).

Od chwili uruchomienia do października 2006 r., w ramach SPO Rolnictwo, złożono łącznie ponad 66 tys. wniosków o dofinansowanie realizacji projektów na łączną kwotę około 10 mld zł. Etap weryfikacji formalnej przeszło pozytywnie 94% wniosków, a do końca października 2006 r. zarejestrowano ponad 62 tys. na łączną kwotę przekraczającą 9,3 mld zł, co stanowi 134% limitu środków finansowych (krajowych i wspólnotowych łącznie) [6].

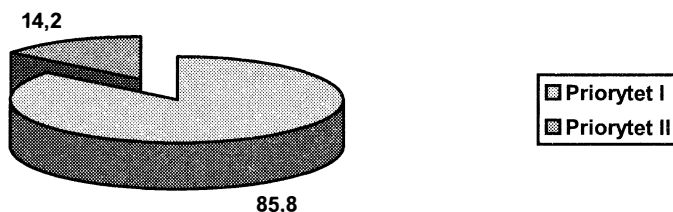
Do końca października 2006 r., w ramach pięciu działań wdrażanych w zakresie priorytetu I, podpisano prawie 37 tys. umów na łączną kwotę przekraczającą 4,86 mld zł, co stanowi ponad 93% wykorzystania limitu środków publicznych przeznaczonych na wsparcie projektów realizowanych w ramach tego priorytetu. Natomiast poziom kontraktacji dla działań priorytetu II wyniósł 80%. Liczba zawartych umów kształtowała się na poziomie 9,2 tys. i opiewała na łączną kwotę 1,34 mld.

Około 8,2% ogółu zawartych umów (3824) dotyczyła podmiotów województwa podlaskiego. Łączna kwota dofinansowania według tych umów wyniosła 476,4 mln zł, co stanowiło 7,3% ogólnego poziomu dofinansowania w kraju. Generalnie wskaźniki te plasują województwo podlaskie na wysokim, piątym miejscu.

Na realizację działań w ramach priorytetu I przypadło ponad 408,8 mln zł (czyli 85,8% ogólnej kwoty dofinansowania), natomiast 67,6 mln zł na wsparcie działań w ramach priorytetu II (wykres 2.). Oznacza to, że w znacznie większym zakresie pomoc finansowa dotyczyła wspierania zmian i dostosowań w sektorze rolno-żywnościowym, niż zrównoważonego rozwoju obszarów wiejskich.

Wykres 2.

Ogólna alokacja dofinansowania publicznego w ramach SPO Rolnictwo w województwie podlaskim (stan na 31.10.2006 r.) w %

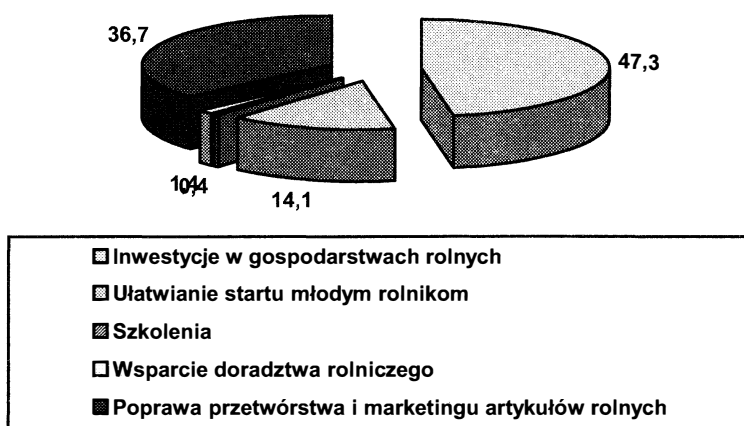


Źródło: opracowanie własne na podstawie danych [6].

Największym zainteresowaniem cieszyło się działanie *Inwestycje w gospodarstwach rolnych*, w ramach którego zawarto ponad 1,8 tys. umów (48,9% ogólnej liczby umów zawartych w ramach SPO w województwie podlaskim) na łączną kwotę dofinansowania 193,3 mln zł. Równie wysokie zainteresowanie dotyczyło działania *Ułatwienie startu młodym rolnikom*, na które zawarto 1,1 tys. umów na kwotę 57,8 mln zł (wykres 3.).

Wykres 3.

Ogólna alokacja dofinansowania publicznego w ramach priorytetu I *Wspieranie zmian i dostosowań w sektorze rolno-żywnościowym* w województwie podlaskim (stan na 31.10.2006 r.) w %

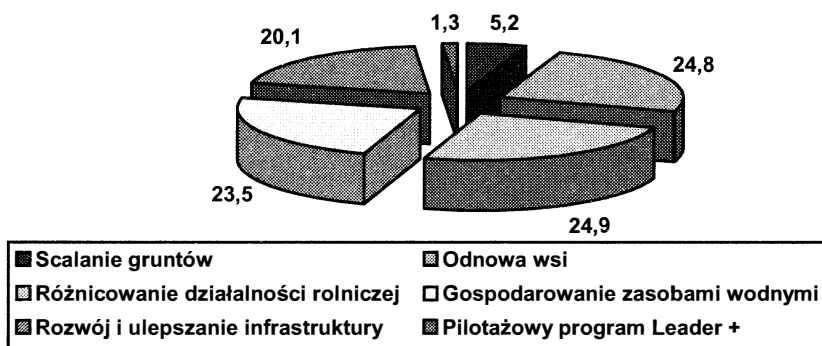


Źródło: opracowanie własne na podstawie danych [6].

W ramach priorytetu II Zrównoważony rozwój obszarów wiejskich, środki pomocowe były bardziej równomiernie rozłożone (wykres 4.). Wprawdzie największą liczbę umów zawarto w działaniu *Rozwój i ulepszanie infrastruktury technicznej* oraz *Różnicowanie działalności rolniczej*, którego beneficjentami mogli być także rolnicy (odpowiednio 404 i 245 umów na 1067 zawartych w priorytecie II), jednak poziom największego dofinansowania dotyczył *Scalania gruntów* i *Gospodarowania rolniczymi zasobami wodnymi*. Wynika to oczywiście ze specyfiki tych działań oraz instytucjonalnego charakteru beneficjentów.

Wykres 4.

Ogólna alokacja dofinansowania publicznego w ramach priorytetu II Zrównoważony rozwój obszarów wiejskich w województwie podlaskim (stan na 31.10.2006 r.) w %.



Źródło: opracowanie własne na podstawie danych [6].

W odniesieniu do większości działań przewidzianych w ramach PROW, województwo podlaskie wykazuje znaczną aktywność. Szczególnie jest to widoczne w działaniu *Wspieranie działalności rolniczej na obszarach o niekorzystnych warunkach gospodarowania (ONW)*, w którym w 2006 r. złożono ponad 69 tys. wniosków, co oznacza, że ponad 76% ogółu gospodarstw województwa ubiegało się o takie wsparcie⁵. Ponad 8,5 tys. wniosków złożyli podlascy rolnicy, ubiegając się o pomoc dla gospodarstw niskotowarowych (9,2% gospodarstw o powierzchni powyżej 1 ha UR). Około 4,6 tys. wniosków dotyczyło rent strukturalnych, 4,2 tys. – wsparcia przedsięwzięć rolnośrodowiskowych i poprawy dobrostanu zwierząt, 6 tys. – dostosowania gospodarstw do standardów UE [3].

Niezależnie od pomocy ze środków z powyższych programów, nie należy zapominać, że zasadniczy strumień finansowego wsparcia rolnictwa pochodzi

⁵ Tak duża „powszechność” ubiegania się o pomoc publiczną ze środków PROW wynika z braku konieczności angażowania środków własnych beneficjentów pomocy, w przeciwieństwie do SPO Rolnictwo, gdzie współfinansowanie wymagało wkładu własnego (wyjątkiem w tym programie było jedynie działanie *Ułatwianie startu młodym rolnikom*).

z I filaru Wspólnej Polityki Rolnej, a zwłaszcza dopłat bezpośrednich. Dzięki nim w trzech kolejnych kampaniach (2004, 2005, 2006) do podlaskich rolników trafiło 1554,6 mln zł⁶, czyli 7,5% ogólnej wartości dopłat bezpośrednich w Polsce⁷. Przeciętna kwota dopłat przypadająca na jedno gospodarstwo, składające wnioszek, w 2006 r. wyniosła 6939,40 zł, podczas gdy w Polsce 5380,90 zł.

Podsumowując tę część rozważań, stwierdzić należy, że podlascy rolnicy byli najaktywniejszą grupą ubiegającą się o pomoc ze środków publicznych. Aktywność ta wprawdzie była niższa w SAPARDZIE, jednak zainteresowanie programami poakcesyjnymi było już znaczne.

3. Sytuacja ekonomiczna rolnictwa województwa podlaskiego

Rolnictwo województwa podlaskiego dysponuje znacznym potencjałem. Na potencjał ten składają się zasoby ziemi, pracy i kapitału. W najbardziej ogólny sposób stwierdzić można⁸, że struktura ziemi użytkowanej rolniczo wskazuje na, zdecydowanie większy niż w Polsce, udział użytków zielonych, co predestynuje województwo do produkcji zwierzęcej. Dzięki większemu udziałowi gospodarstw średnich i dużych, struktura agrarna regionu jest korzystniejsza niż w kraju. Wyższy jest także stopień koncentracji ziemi.

Poziom zasobów siły roboczej jest generalnie zbliżony do przeciętnych wskaźników w Polsce, jednak statystyki wskazują na ich znaczne nadwyżki, co hamuje przemiany strukturalne w rolnictwie. Pozytywnie należy ocenić poprawę parametrów jakościowych siły roboczej, a zwłaszcza coraz młodszy wiek kierowników gospodarstw i ich lepsze wykształcenie.

Analiza zasobów kapitału w rolnictwie województwa podlaskiego, określanych wartością środków trwałych obejmującą budynki i budowle, zasoby siły pociągowej, wyposażenie w ciągniki i maszyny rolnicze, oraz nakładami środków obrotowych, wskazuje, że o ile poziom wyposażenia gospodarstw rolnych można uznać za zadowalający, to wykorzystanie środków obrotowych (nawozy, pasze) plasuje województwo na ostatnich miejscach w kraju.

Struktura globalnej produkcji rolniczej wykazuje zdecydowaną przewagę produkcji zwierzęcej. Udział tej produkcji sięga prawie 90% produkcji towarowej. Głównym produktem sprzedawanym przez podlaskich rolników jest mleko (drugie miejsce w kraju) i żywiec rzeźny. Wśród produktów roślinnych dominu-

⁶ Dane według stanu na dzień 17.04.2007 r. pochodzą z Systemu Informacji Zarządczej ARiMR, sporządzone zostały przez Departament Analiz i Rozwoju ARiMR.

⁷ Należy podkreślić, że liczba złożonych wniosków o dopłatę w województwie podlaskim przeciętnie wynosiła około 82 tys. i stanowiła 5,8% ogólnej liczby wniosków złożonych w Polsce. Różnica pomiędzy udziałem w liczbie wniosków a udziałem w kwocie dopłat jest konsekwencją większej powierzchni przeciętnego gospodarstwa w województwie podlaskim niż w Polsce.

⁸ Są to wnioski wynikające z dużego opracowania przygotowanego przez R. Przygodzką, *Rolnictwo i jego miejsce w strukturze gospodarczej regionu* do Raportu o stanie województwa podlaskiego, który ma być wydany przez BFKK.

je produkcja zbóż i ziemniaków, których plony, ze względu na gorsze niż przeciętnie w kraju warunki glebowo-klimatyczne, są niższe.

Dzięki wprowadzeniu do polskiej statystyki unijnych standardów, możliwe jest określenie typu rolniczego oraz wielkości ekonomicznej gospodarstw rolnych, które są swoistym odzwierciedleniem głównych kierunków produkcji rolniczej regionu. Do podstawowych typów rolniczych gospodarstw zalicza się:

- gospodarstwa specjalistyczne, w tym: specjalizujące się w uprawach polowych, w uprawach ogrodniczych, w uprawach trwałych, w chowie zwierząt żywionych w systemie wypasowym, w chowie zwierząt żywionych paszami treściwymi;
- gospodarstwa mieszane, w tym: różne uprawy, różne zwierzęta, różne uprawy i zwierzęta łącznie;
- gospodarstwa niesklasyfikowane.

Tabela 1.

**Gospodarstwa rolne prowadzące działalność rolniczą
według typów rolniczych w 2005 r.**

| Wyszczególnienie | Polska | | Województwo podlaskie | |
|---|---------|-------|--------------------------|-------|
| | liczba | % | liczba | % |
| Ogółem w tym gospodarstwa | 2476474 | 100,0 | 111365 | 100,0 |
| Specjalizujące się w uprawach polowych | 693912 | 28,0 | 24506 | 22,0 |
| Specjalizujące się w uprawach ogrodniczych | 51211 | 2,1 | 952 | 0,9 |
| Specjalizujące się w uprawach trwałych | 140553 | 5,7 | 1271 | 1,1 |
| Specjalizujące się w chowie zwierząt żywionych w systemie wypasowym | 330028 | 13,3 | 33439 | 30,0 |
| Specjalizujące się w chowie zwierząt żywionych paszami treściwymi | 137767 | 5,6 | 4201 | 3,8 |
| Różne uprawy | 219832 | 8,9 | 4880 | 4,4 |
| Różne zwierzęta | 275005 | 11,1 | 17614 | 15,8 |
| Różne uprawy i zwierzęta łącznie | 478072 | 19,3 | 19578 | 17,6 |
| Niesklasyfikowane | 150094 | 6,1 | 4923 | 4,4 |

Źródło: opracowanie własne na podstawie [2, s. 512-513].

Z ogólnej liczby 2476,5 tys. polskich gospodarstw rolnych⁹, które w 2005 r. prowadziły działalność rolniczą, prawie 55% specjalizowało się w określonym

⁹ Liczba ta uwzględnia także gospodarstwa do 1 ha, a zatem takie, które w statystykach ogólnych są pomijane, bowiem nie spełniają kryteriów definicyjnych gospodarstw rolnych. Ich włączenie do

typie produkcji (tabela 1.). Dominujące były gospodarstwa specjalizujące się w uprawach polowych (28% ogółu gospodarstw) oraz specjalizujące się w chowie zwierząt żywnych w systemie wypasowym (13,3%). Konsekwencją wielokierunkowości gospodarstw, najczęściej małych i mających niewielkie kontakty z rynkiem, jest utrzymujący się od lat wysoki odsetek gospodarstw mieszanych, wśród których dominują gospodarstwa zajmujące się produkcją różnych upraw i różnych zwierząt.

Na tle danych ogólnopolskich, województwo podlaskie choć ma zbliżony odsetek gospodarstw podejmujących specjalizację, jednak całkiem odmiennie rozkładają się w nim kierunki specjalizacji produkcji rolniczej. Okazuje się, że co trzecie gospodarstwo analizowanego województwa (czyli ponad dwukrotnie więcej niż przeciętnie w kraju) specjalizuje się w chowie zwierząt żywnych w systemie wypasowym. Chodzi oczywiście o produkcję bydła, zwłaszcza mlecznego. Niższy jest natomiast odsetek gospodarstw specjalizujących się w produkcji polowej (o 6 punktów procentowych) oraz w uprawach ogrodniczych i trwałych (odpowiednio dwukrotnie i pięciokrotnie). Zaledwie 3,8% gospodarstw specjalizuje się w produkcji trzody chlewnej i drobiu. Podobnie jak w Polsce, również i w województwie podlaskim, jest duży udział gospodarstw wielokierunkowych. Są nimi najczęściej gospodarstwa małe i luźno związane z rynkiem.

Sytuację ekonomiczną gospodarstw rolnych odzwierciedla ich wielkość ekonomiczna. Wielkość ta mierzona w ESU¹⁰ jest jednym z podstawowych kryteriów używanych dla charakteryzowania gospodarstw rolnych we Wspólnotowej Typologii Gospodarstw Rolnych. Wyróżnia się sześć klas wielkości ekonomicznej gospodarstw rolnych, tzn.:

- **gospodarstwa bardzo małe** (do 4 ESU), czyli mieszczące się w przedziale 0 – 19,0 tys. zł;
- **małe** (4-8 ESU), czyli mieszczące się w przedziale 19,0 – 38,1 tys. zł;
- **średnio małe** (8-16 ESU), czyli mieszczące się w przedziale 38,1 tys. – 76,3 tys. zł;
- **średnio duże** (16-40 ESU), czyli mieszczące się w przedziale 76,3 – 190,7 tys. zł;
- **duże** (40-100 ESU), czyli mieszczące się w przedziale 190,7 – 476,9 tys. zł;
- **bardzo duże** (powyżej 100 ESU), czyli powyżej 476,9 tys. zł.

Z analizy danych zawartych w tabeli 2. jednoznacznie wynika, że ponad 81% ogółu polskich gospodarstw, prowadzących działalność rolniczą, mieści się w pierwszej klasie wielkości ekonomicznej, a zatem klasie obejmującej gospo-

analizy nieco zniekształca wyniki, bowiem np. większy jest udział gospodarstw wielokierunkowych, a także gospodarstw w niższych klasach wielkości ekonomicznych.

¹⁰ ESU (European Size Unit) służy do określania wartości standardowej nadwyżki bezpośredniej gospodarstwa rolnego, czyli nadwyżki wartości produkcji danej działalności rolniczej nad wartością kosztów bezpośrednich w przeciętnych dla danego regionu warunkach produkcji. Jedno ESU odpowiada równowartości 1200 euro.

darstwa bardzo małe, których standardowa nadwyżka bezpośrednia nie przekracza 19 tys. zł. Kolejne 9,3% ogółu gospodarstw mieści w grupie gospodarstw małych. Zaledwie co dwudzieste polskie gospodarstwo może być zaliczane do grupy gospodarstw średnio małych i średnio dużych i jedynie 0,6% to gospodarstwa duże i bardzo duże. Na tym tle zdecydowanie korzystniej prezentują się gospodarstwa prowadzące działalność rolniczą w województwie podlaskim. Na uwagę zasługuje przede wszystkim znacznie niższy odsetek gospodarstw zaliczanych do grupy bardzo małych (o 16,1 punkta procentowego). Większy jest natomiast udział gospodarstw w pozostałych grupach, np. dwukrotnie wyższy w grupie gospodarstw małych i średnio małych, prawie trzykrotnie wyższy w grupie gospodarstw średnio dużych. Większy jest także udział gospodarstw dużych (o 0,3 punkta procentowego). Te znaczne różnice w strukturze gospodarstw, według klas wielkości ekonomicznej, są konsekwencją znacznych różnic w strukturze agrarnej oraz różnic w kierunkach produkcji rolniczej. I chociaż generalnie warunki glebowo-klimatyczne charakteryzujące województwo podlaskie są zdecydowanie gorsze niż w innych częściach kraju, jednak pod względem sytuacji ekonomicznej rolnictwa i gospodarstw rolnych, których odzwierciedleniem jest chociażby struktura wielkości ekonomicznej, plasuje to województwo w krajowej czołówce.

Tabela 2.

Gospodarstwa rolne prowadzące działalność rolniczą według klas wielkości ekonomicznej w 2005 r.

| Wyszczególnienie | Polska | | Województwo podlaskie | |
|---|---------|-------|-----------------------|-------|
| | liczba | % | liczba | % |
| Ogółem, w tym gospodarstwa o klasach wielkości ekonomicznej w ESU: | 2472830 | 100,0 | 111301 | 100,0 |
| 0-2 | 1718227 | 69,5 | 56735 | 51,0 |
| 2-4 | 291528 | 11,8 | 15485 | 13,9 |
| 4-6 | 144184 | 5,8 | 9615 | 8,6 |
| 6-8 | 84194 | 3,4 | 7004 | 6,3 |
| 8-12 | 96852 | 3,9 | 9090 | 8,2 |
| 12-16 | 50752 | 2,1 | 5170 | 4,6 |
| 16-40 | 72487 | 2,9 | 7285 | 6,5 |
| 40-100 | 12312 | 0,5 | 861 | 0,8 |
| 100-250 | 1866 | 0,1 | 65 | 0,1 |
| 250 i więcej | 428 | 0,0 | 15 | 0,0 |

Zródło: opracowanie własne na podstawie [2, s. 510-511].

Dla porównania można dodać, że średnia wielkość ekonomiczna gospodarstwa rolnego, którego całkowity SGM¹¹ przekraczał 1 ESU wynosiła w Polsce 7,2 ESU, natomiast w UE w 2003 r. – 21,4 ESU i mieściła się w granicach od 3,8 ESU na Litwie i 7,8 ESU w Grecji do 57,4 ESU w Czechach i 95,7 ESU w Niderlandach [2, s. 157].

Na całokształt pozytywnych zmian, jakie dokonały się w ciągu ostatnich lat w podlaskim rolnictwie niewątpliwie wpływ miały także fundusze unijne. Dzięki nim na wieś trafiło około 3 mld zł. Zbyt daleko posuniętym wnioskiem byłoby twierdzenie, że w całości przyczyniły się do rozwoju¹². Jednak wszędzie tam, gdzie ich pozyskanie wymagało zaangażowania środków własnych, stworzenia planów rozwojowych, należy przypuszczać, że służyły współfinansowaniu inwestycji i procesów modernizacyjnych gospodarstw.

4. Zakończenie

Przeprowadzone rozważania wskazują, że podlascy rolnicy aktywnie i skutecznie pozyskiwali fundusze pomocowe, zwłaszcza poakcesyjne. Znaczna liczba wniosków o pomoc finansową złożona zarówno z SPO Rolnictwo, jak i PROW oraz wniosków o dopłaty bezpośrednie, stała się źródłem napływu dodatkowych strumieni finansowych. Część tych strumieni powiększyła zasoby kapitałowe gospodarstw rolnych, zwłaszcza ich wyposażenie w środki trwałe (nowoczesne budynki inwentarskie, maszyny i urządzenia, środki transportu). Dzięki wsparciu przyspieszony został niewątpliwie proces koncentracji ziemi oraz proces wyodrębniania się coraz większej grupy gospodarstw specjalistycznych, które rzutują na wyższą niż przeciętnie w Polsce wielkość ekonomiczną gospodarstw. Skala zjawiska i rzeczywisty wpływ funduszy unijnych na rozwój rolnictwa w województwie podlaskim wymaga pogłębionych i szczegółowych badań. Badań takich wymaga również ocena skłonności rolników do wydatkowania zewnętrznych i dodatkowych źródeł finansowania. Z badań prowadzonych przez amerykańskich ekonomistów niestety wynika, że pieniądze pochodzące z programów rządowych są chętniej konsumowane, niż przeznaczone na inwestycje i rozwój [1]. Należy zatem mieć nadzieję, że w Polsce teza ta się nie potwierdzi.

Literatura

1. Carriker G.L. i in., *Propensity to Consume Farm Family Disposable Income from Separate Sources*, „American Journal of Agricultural Economics”, vol. 75, 1993.
2. *Charakterystyka gospodarstw rolnych w 2005 r.*, GUS, Warszawa 2006.

¹¹ SGM jest to standardowa nadwyżka bezpośrednia, jaką oblicza IERiGŻ PIB w odniesieniu do wszystkich upraw oraz grup gatunków i grup produkcyjno-użytkowych zwierząt.

¹² Niestety w wielu przypadkach pieniądze uzyskiwane przez rolników z różnorodnych programów służą podniesieniu poziomu konsumpcji, a nie modernizacji warsztatu rolnego.

3. *PROWinki*, nr 12/2006, Informator Planu Rozwoju Obszarów Wiejskich 2004-2004, MRiRW.
4. Przygodzka R., *Fiskalne instrumenty wspierania rozwoju rolnictwa – przyczyny stosowania, mechanizmy i skutki*, Wydawnictwo Uniwersytetu w Białymstoku, Białystok 2006.
5. *Rolnictwo i gospodarka żywnościowa w Polsce*, MRiRW, Warszawa 2006.
6. *SPOtkania miesięczne*, nr 11/2006, Informacje o stanie realizacji SPO Restrukturyzacja i modernizacja sektora żywnościowego oraz rozwój obszarów wiejskich 2004-2006, MRiRW.

Streszczenie

Artykuł podejmuje próbę oceny wpływu funduszy unijnych na sytuację ekonomiczną rolnictwa województwa podlaskiego. Przeprowadzone badania wykazały, że podlascy rolnicy aktywnie i skutecznie ubiegali się o wsparcie finansowe, zwłaszcza z programów poakcesyjnych, dzięki czemu na podlaską wieś trafiło ponad 3 mld zł. W rezultacie przyspieszony został proces koncentracji ziemi oraz proces wyodrębniania się coraz większej grupy gospodarstw specjalistycznych.