

Anna Lebet-Minakowska
Muzeum Narodowe w Krakowie
ORCID: 0000-0003-4991-0542

ARTYŚCI-RZEMIEŚLNICY ŻYDOWSCY I ICH DZIEŁA W KOLEKCJI RZEMIOSŁA ARTYSTYCZNEGO MUZEUM NARODOWEGO W KRAKOWIE

W zbiorach Muzeum Narodowego w Krakowie znajduje się liczna grupa judaików pochodzących z terenów wschodnich Rzeczypospolitej w jej przedwojennych granicach. Zakupione zostały w latach 1935–1939 z grantu celowego Ministerstwa Wyznań Religijnych i Oświecenia Publicznego. Warunkiem przyznanej dotacji było zakupienie w celu ocalenia od zniszczenia i wywiezienia poza obszar Polski przedmiotów rzemiosła żydowskiego. Intencją ministra i dyrektora Muzeum, Feliksa Kopery, było zebranie w Muzeum Narodowym w Krakowie kolekcji rzemiosła reprezentującej wszelkie przejawy życia Żydów na terenach Rzeczypospolitej i utworzenie „działu judaików”. W myśl postanowień grantodawcy, Muzeum miało kupować przedmioty nieco zniszczone, wycofane z kultu, konserwować je i chronić, zachowując dla przyszłych pokoleń¹. Dzięki przyznanym dotacjom w latach międzywojennych powstała kolekcja judaików, w tym rzemiosła żydowskiego, grafik i malarstwa, reprezentująca wszystkie aspekty żydowskiego życia, codziennego i religijnego. Zbiory tylko nieznacznie zostały po II wojnie światowej wzbogacone zakupami, darami oraz zbiorami zlikwidowanego w latach 1950–1952 Muzeum Techniczno-Przemysłowego.

Pod koniec lat 50. i w 60. XX wieku kolekcja judaików została rozdzielona, w zależności od materiału przyporządkowana do poszczególnych, nowo tworzonych „działów muzealnych”, struktur administracyjnych w obrę-

¹ Więcej na ten temat: A. Lebet-Minakowska, *Minister Dream or Could Calculation. History of Judaica Department of the National Museum in Kraków*, [w:] *Art of Jewish Society*, Warszawa 2016, s. 280–289.

bie Muzeum Narodowego w Krakowie. Rzemiosło trafiło do zbiorów „działu historii kultury materialnej”, tekstylia do „działu tkanin”, zabytki „na podłożu papierowym” do „działu rysunku i grafiki”, drukowane w Sławucie w 1. połowie XIX wieku: *Biblia* hebrajska i *Talmud* – do biblioteki. Pomimo rozproszenia, kolekcja judaików Muzeum Narodowego w Krakowie jest do dnia dzisiejszego najbardziej znacząca, a to ze względu na informacje o ich pochodzeniu oraz osobach, które były pośrednikami w ich zakupie. W archiwum Muzeum Narodowego w Krakowie zachowały się rachunki za zakupy poszczególnych przedmiotów, listy miejscowości, z których pochodzą wraz z nazwiskami sprzedających. Na uwagę zasługuje tu zwłaszcza Szymon Rabinowicz, Żyd z krakowskiego Podgórze, za pośrednictwem którego Muzeum w latach 1936–1939 kupiło judaika stanowiące do dnia dzisiejszego trzon zbiorów rzemiosła żydowskiego². Wśród nich znaczna grupa pochodzi z terenów wschodniej Polski w jej przedrozbiorowych granicach. Kupione wówczas przedmioty w większości są dziełem anonimowych, żydowskich artystów-rzemieślników.

Zachowane w zbiorach Muzeum przedmioty reprezentują różne sfery życia codziennego i kultu religijnego mieszkańców przedwojennych shtetli. Jednymi z najpowszechniej towarzyszących życiu człowieka przedmiotów są tkaniny, uszyte z nich ubrania są przedmiotami codziennej potrzeby, a farbowane i drukowane stanowią ozdobę i wyznacznik społecznego statusu. Zachowane w zbiorach Muzeum Narodowego w Krakowie wzornik druków³ i klocki drewniane do odbitek⁴ poświadczają, że farbowaniem i drukiem tkanin zajmowali się „Żydzi farbiarze”. „Żydzi handlarze”, parali się handlem obwoźnym, a prowadząc małomiasteczkowe sklepiki rozprowadzali drukowane tkaniny wśród lokalnej ludności, rozpowszechniając określone kolory i wzory. Wśród dekoracji dominują drobne ornamenty kwiatowe i geometryczne wzory w kolorach: niebieskim, brązowym i czerwonym.

² A. Lebet-Minakowska, *Szymon Rabinowicz odnaleziony*, „Krakowski Rocznik Archiwalny”, Kraków 2018, s. 76–97.

³ Wzornik druków, składający się z dziewięciu różnych wzorów odbitych z klocka na jednym płacie płótna bawełnianego, wykonany został przez Żyda, „farbiarza” ze wsi Modryniec, MNK XIX–2216. Modryniec. Modryniec – wieś w Polsce położona w województwie lubelskim, w powiecie hrubieszowskim, w gminie Mircze, obecnie ok 8 km od granicy z Ukrainą. *Słownik*, t. VI, 1885, s. 572–573. Aneks 2.

⁴ Klocek do drukowania tkanin ze wzorem złożonym z drobnych kreseczek i kwiatów. MNK III kl–442ab. Aneks 1.

Z tych barwnie drukowanych tkanin szyto fartuchy kobiece zwane „malowankami”⁵.

Fartuch pełnił znaczącą rolę w życiu pobożnych kobiet żydowskich. Ta powszechnie przez kobiety noszona część odzieży nie tylko była praktycznym zabezpieczeniem ubrania przy codziennych, gospodarskich lub kuchennych pracach, była także elementem obowiązującej mody i religijnym atrybutem, oddzielającym podczas modlitwy górną część ciała, „boską” od dolnej, „zwierzęcej”. Część garderoby z czasem stała się elementem magicznym, wierzone, że fartuch chronił przed złymi mocami, a zwłaszcza wnikałym w ciało Dybukiem. Tradycyjnie, nawet wówczas gdy minęła moda na noszenie fartucha, Żydówki zakładały go pod spódnice. Dlatego Żyd fartbiarz, sprzedający płótno na fartuchy, przez długie lata miał zapewniony zbyt na dostarczane przez siebie tkaniny⁶.

Innymi obiektami znajdującymi się w zbiorach Muzeum Narodowego w Krakowie, tworzonymi przez artystów żydowskich (co poświadczają źródła pisane), są drukowane chorągiewki, używane podczas święta Simchat Tora. Obchodzona raz do roku, jesienią, uroczystość kończyła tygodniowy cykl święta Szawuot, upamiętniającego czterdziestoletnią wędrówkę Żydów po pustyni. Podczas Simchat Tora wspomniany jest jeden z najważniejszych epizodów tej peregrynacji, czyli otrzymanie przez Żydów zbioru praw, tablic *Dziesięciu Przykazań* zniesionych przez Mojżesza z góry Synaj. Chorągiewki używane podczas święta Simchat Tora odbite są z matrycy ołowianej. Przygotowywaniem matryc, drukiem, a potem wycinaniem ze szpalt i naklejanem na drzewce chorągiewek, zajmowali się Żydzi. Samo przygotowanie programu ikonograficznego i napisów wymagało dobrej znajomości religii, tradycji, kultury i języka „żydowskiego” (jidysz). Ilustracjami były tematy zaczerpnięte z *Talmudu*, głównie Midraszy i Agad, ale także opowieści moralizatorskich mędrców i rabinów oraz podań ludowych. Produkcję podobnych chorągiewek opisuje Maksymilian Goldstein:

Niesamowity ten artysta (...) zajmuje jeden pokój i kuchenkę. (...). W kuchni jest miejsce zarezerwowane na drukarnię. Wykonywa się tu podpatrzona u ojca sztuka zecerska. Szuflady z czcionkami umieszcza się na łóżku dla zyskania miejsca. Obok stoi ręczna prasa drukarska. Wychodzą z niej co roku chorą-

⁵ A. Lebet-Minakowska, *Katalog*, s. 34.

⁶ P. Greniuk, *Druki ludowe na płótnie w południowej Lubelszczyźnie*, „Polska Sztuka Ludowa” 1949, nr 9–10, s. 268–285.

giewki na Simchat Tora, przyczem układ i rysunek bywa z dawnych wzorów, lecz nieco zmodernizowany. Struganie patyczków, naklejanie papierków, daje zajęcie całej rodzinie, na długie tygodnie. W izdebce znajduje się też magazyn gotowego towaru, zapas surowca, oraz okazały kram bezużytecznych resztek, mogących się kiedyś na coś przydać.⁷

W zbiorach graficznych Muzeum Narodowego w Krakowie znajduje się kilka wariantów takich chorągiewek. Widzimy na nich sceny związane z dziejami Izraela: „Ofiara Izaaka”, „Mojżesz z Tablicami Przykazań”, „Obzęd lania wody w święto Sukot”. W przypadku „Ofiary Izaaka” treściom opisanym w Torze (związany Izaak leży na ołtarzu, a Anioł zabiera nóż z podniesionej ręki Abrahama, który już miał złożyć w ofierze swojego syna) towarzyszy scena zaczerpnięta z apokryfów (demon Samael⁸ przekazuje Sarze fałszywą informację o złożeniu w ofierze syna). Przedstawieniu towarzyszy napis informujący, że Abraham i Izaak radują się radością Tory. Na kolejnych chorągiewkach przedstawiony jest Mojżesz z tablicami przykazań, królowi Dawidowi grającemu na harfie i Salomonowi towarzyszy napis: „Korona Królestwa, Korona Dobrego Imienia, Mojżeszowi: Korona Tory”, a Aaronowi: „Korona Kapłaństwa”⁹. Jeden z obrzędów¹⁰ święta Sukot ilustruje scena przedstawiająca kapłana przy ołtarzu ofiarnym i zgromadzony wokół niego lud Izraela. Czynność wykonywaną przez kapłana precyzuje napis: „lej wodę w święto czerpania wody”. Najbardziej charakterystycznym programem ikonograficznym przedstawionym na chorągiewkach jest procesja z Torą, ilustracja tej, która odbywa się w święto Simchat Tora w synagodze, towarzyszy jej napis: „weselcie się i radujcie radością Tory”.

W kręgu bezimiennych artystów-Żydów szukać należy także stolarzy i rzeźbiarzy w drewnie. Przykładem działalności jednego z nich jest drewniana chanukija, rodzaj kandelabra przystosowanego do zapalania świec

⁷ Goldstein, *Kultura ludu*, s. 77–79.

⁸ Samael – w tradycji żydowskiej anioł wykonujący wyroki śmierci; posiada władzę nad Piątym Niebem; jeden z siedmiu wysłanników Boga na świecie. Aneks 3.

⁹ „Trzy są korony: korona Tory, korona kapłaństwa i korona królestwa, ale korona dobrego imienia przewyższa wszystkie”. Jehuda Ben Tema, *Pirke Awot. Sentencje Ojców*, tł. E. Gordon, red. S. Pecaric, Warszawa 2005, wers 4, s. 17.

¹⁰ W Świątyni jerozolimskiej jednym z rytuałów, podczas trwającego 7 dni święta Sukot, było polewanie wodą ołtarza ofiarnego. Wierzono, że w czasie święta Bóg decyduje o ilości deszczu, który spadnie na ziemię. Od tego, ile spadnie wody na ziemię, zależała obfitość plonów, susza przynosiła nieurodzaj i głód, stąd silna wiara, że od ilość wylanej na ołtarz wody zależy obfitość plonów, rytuał ten był swoistą prośbą o deszcz. Wodę do Świątyni, zwaną „wodą radości”, przynoszono z Siloe.

w święto Chanuki. Na drewnianej podstawie w formie ławy znajduje się osiem otworów przystosowanych do zapalania w nich oliwnych lampek. Zaplecek lampy centralnie dekorują wizerunki lwów, umieszczone po dwóch stronach kolumn, ideowo nawiązujących do Jachin i Boaz, które stały przed wejściem do Przybytku Świątyni Jerozolimskiej. Ponad nimi unosi się tęczą z dziewięcioma otworami, w środkowym, umieszczonym nieco niżej, być może zawieszano uchwyt na świecy lub osobną lampkę oliwną, która służyła jako *szames* – pomocnica. Światła zapalane w chanukiji mają charakter religijny i nie wolno odpalać jednej od drugiej ani używać ich do oświetlenia pomieszczenia, dlatego do zapalania poszczególnych świateł służyła odrębna lampka zwana „pomocniczką”. Chanukija została zagruntowana gipsową zaprawą i pomalowana zieloną farbą, która miała imitować szlachetną patynę mosiężnego świecznika; w tle lampek, na plecach świecznika, zamontowano lustro, które miało na celu odbijać i wzmacniać zapalone światło. Napis na froncie przypomina o konieczności zapalania światła chanukowego: „Pamiętaj o zapalaniu światła chanukowego”. Kandelabr został zakupiony w Przeworsku, ale najpewniej powstał na terenie obecnej Ukrainy (Aneks 4).

Niektóre z tych drewnianych wyrobów są prawdziwymi majstersztykami, arcydziełami sztuki rzeźbiarskiej, których nie powstydziliby się profesjonalny artysta. Przykładem takiej snycerki jest wieżyczka zapachowa, wyrzeźbiona z drewna bukszpanowego. Centralną częścią ażurowej konstrukcji jest pojemnik w formie sześcianu, z miniaturowymi drzwiczkami na jednej stronie. Na bocznych ściankach oraz drzwiczkach są rzeźbione wizerunki symbolicznych zwierząt: jelenia, lwa i orła, a na drzwiczkach – ptaka stojącego pod drzewem życia w rajskim ogrodzie. Na ściankach umieszczony jest tekst błogosławieństwa *hawdali* oraz cytat z Księgi Samuela (2 Sm 3,13) mówiący o zawarciu przymierza Boga z ludźmi.

Kolejnym przykładem snycerki jest drewniana, rzeźbiona i polichromowana szafka na zwoje Tory. Znajdowała się w synagodze w Brześciu Litewskim. Obecny jej wygląd został nadany w wieku XIX, ale frontowe drzwiczki są jeszcze starsze, prawdopodobnie zostały wyrzeźbione w XVII wieku. Centralnym wizerunkiem jest wysoka łądya roślinna wyrastająca z dwuosznego naczynia, po jej obu stronach umieszczone są dwa ptaki. Wizerunek ten zapewne ma odzwierciedlać rajskie ptaki umieszczone po dwu stronach drzewa życia i nawiązuje do opowieści chasydzkiej głoszącej, że dusze sprawiedliwych „świętych” – cadyków, po śmierci jako ptaki miesz-

kają w Ogrodzie Eden. Kolumnienki flankujące boki szafy nawiązują do starotestamentowych Jachin i Boaz, a orły na bokach szafy do sentencji odnoszącej się do wyznawcy, porównywanego do orła w prędkości i gorliwości służenia Bogu¹¹. Ze względu na program ikonograficzny i sposób wykonania można z dużym podobieństwem stwierdzić, że była ona dziełem bezimiennego żydowskiego artysty (Aneks 5).

Jednym z najbardziej charakterystycznych wyrobów żydowskich były koronki wykonane techniką zwaną „szpanier arbajt”. Niegdyś przypadkowo zakwalifikowano je do wyrobów charakterystycznych dla Żydów hiszpańskich, a początek ich produkcji łączono z czasem osiedlenia Żydów przez Jana Zamoyskiego w Zamościu, na początku XVII wieku¹²; obecnie wiemy, że były one charakterystyczne dla rodzimej produkcji warsztatów w Brodach i Sasowie¹³. Koronki służyły do ozdoby modlitewnych tałasów – *atar*, szyto z nich także jarmułki, kobiece załóżki i czepce, wąskie pasemka zwane „li-ski” (jid. łuski), używano do ozdabiania odzieży¹⁴, wzmacniania dołów spódnic i sukni. Większe fragmenty koronek aplikowano jako dekoracje lub elementy konstrukcyjne tkanin liturgicznych – kaporetów, parochetów i sziwiti¹⁵.

Inną grupą przedmiotów był używany na co dzień fajans. Manufaktury produkujące go w Lubyczy Królewskiej¹⁶ czy Potyliczu zatrudniały głównie

¹¹ „Bądź silny jak tygrys, lekki jak orzeł, prędko jak jeleń, potężny jak lew, aby wypełnić wolę Twego Ojca w niebie” – Jehuda ben Tema, *Pirke Awot. Sentencje Ojców*, wers 5, s. 23.

¹² P. Kontny, *Oaza srebrnych kwiatów*, Lwów 1932, s. 3; Goldstein, *Kultura ludu*, s. 28.

¹³ Pierwszy odnotowany na ziemiach polskich warsztat produkcji koronek metodą „szpanier arbajt” założony został w Sasowie w roku 1830. Prawdopodobnie inicjatorem był pochodzący z Berdyczowa rabin Markusa Mosze Lejb, chasyd i kabalista. Warsztaty w Sasowie produkowały koronki, z których tworzone atary, jarmułki i ozdoby naszywane na ubiory, załóżki i naczółki kobiece. W okresie prosperity Sasów eksportował swoje wyroby na tereny Europy zamieszkałe przez aszkenazyjskich Żydów, zatrudniał około 180 pracowników. Koronki robiono na tzw. „warsztacie aturowym”, przypominającym wyglądem warsztat do produkcji koronek klockowych. Aneks 6.

¹⁴ Aplikowano z nich nieraz bardzo skomplikowane wzory. P. Kontny, *Oaza srebrnych kwiatów*, Lwów 1932.

¹⁵ A. Lebet-Minakowska, *The „Szpanier Arbajt” Technique*, [w:] *Jewish Artists and Central – Eastern Europe. Art Centers – Identity – Heritage from the 19th Century to the Second World War*, Warszawa 2010–2011, s. 105–111; Goldstein, *Kultura ludu...*, s. 26–32.

¹⁶ Lubycza Królewska – w XV wieku wieś na prawie wołoskim, od XVIII wieku na prawach miejskich. *Słownik geograficzny Królestwa Polskiego i innych krajów słowiańskich w roku 1884* (t. V, s. 457–459), podaje iż miasto zamieszkuje głównie Żydzi (ponad 90% ogółu ludności), wśród zakładów wymienia: „fabrykę naczyń fajansowych i tzw. kamiennych, istniejące od początku wieku XIX”.

rzemieślników żydowskich. Zakłady poza produkcją naczyń stołowych powszechnego użytku zajmowały się produkcją przedmiotów o charakterze religijnym, przeznaczonych do spełniania domowych rytuałów świątecznych. Jednym z takich naczyń „specjalnego użytku” jest talerz używany podczas uroczystej kolacji zwanej sederem w święto Pesach. Talerz sederowy przeznaczony jest do umieszczenia na nim sześciu symbolicznych potraw nawiązujących do wydarzeń związanych z pobytem i wyjściem Żydów pod przewodnictwem Mojżesza z Egiptu do ziemi obiecanej. Napisy w owalach wskazują, jakie potrawy należy na nich umieścić: *zeroa* – pieczone mięso z kością; *bejca* – jajko na twardo pieczone w skorupce; *maror* – gorzkie zioła; *chazeret* – gorzkie zioła symbolizujące gorzkość i uciążliwość życia w niewoli; *charoset* – mieszankę tartego jabłka, kruszonych migdałów lub orzechów, przypominającą wyglądem glinę, z której Żydzi wyrabiali cegły w Egipcie; i *karpas* – zielenina (nać pietruszki, selera lub sałata) oznaczające marność i lud izraela. Na sederowym stole zawsze umieszczona jest miseczka ze słoną wodą symbolizującą łzy wylewane w niewoli egipskiej, na tę pamiątkę podczas wieczerzy spożywa się *karpas* (zieleninę) zanurzoną w solance.

Napis na rewersie talerza informuje, że był on własnością Abrahama Metzкера. Miseczka z wizerunkiem ryby, również pochodząca z manufaktury w Potyliczu¹⁷, używana była do serwowania posiłków podczas szabat. Ryba była chętnie podawana jako potrawa podczas szabat, ponieważ ma zawsze oczy otwarte, symbolizuje Opatrzność Boga, jej spożycie i przygotowanie nie jest obwarowane specjalnymi rytualnymi przepisami¹⁸.

Wspomniana „fabryka naczyń fajansowych” produkowała naczynia głównie na potrzeby ludności żydowskiej. Maksymilian Goldstein (Goldstein, *Kultura i sztuka ludu*, s. 83–86), omawiając manufakturę, wskazuje na kilka przyczyn powstania fabryki w Lubyczy, wskazując na: łatwość pozyskania materiału do produkcji fajansu, potrzeby ludności żydowskiej, która stanowiła nawet 92% ludności, oraz wpływy dworu cadyka bełskiego. Pierwszy raz wyroby fabryki zostały pokazane na wystawie w Krakowie w 1889 roku. Manufaktura zakończyła swoją działalność po pożarze w roku 1911. Naczynia lubeckie były sygnowane nazwą miejscowości lub dzierżawcy. Aneks 11.

¹⁷ Potylicz – w XV wieku miasto królewskie, obecnie wieś w obwodzie lwowskim na Ukrainie. Pod koniec XIX wieku działała tu manufaktura produkująca naczynia fajansowe, w znacznej mierze na użytek ludności żydowskiej, wówczas zamieszkałe było przez 2929 osób, w tym 303 Żydów. *Słownik*, t. VII, 1877, s. 879–883; Z. Guldon, J. Wijaczka, *Skupiska i gminy żydowskie w Polsce do końca XVI wieku*, „Czasy Nowożytnie” 2008, nr 21, s. 173; Goldstein, *Kultura i sztuka*, s. 86. Aneks 8, 9.

¹⁸ Ryba posiadająca łuski i płetwy jest kosztowna i nie musi być poddawana specjalnym zabiegom dotyczącym mięsa (*szechiny*), może być spożywana razem z mlekiem, ponie-

Z manufaktury w Lubyczy Królewskiej w zbiorach muzealnych znalazło się niewielkie prostokątne puzderko z przykrywką, używane w domu żydowskim jako cukiernica lub pojemnik na *etrog*. Owoc cytrusowy z rodziny cytryn, zwany *etrogiem*, wchodził w skład tzw. „bukietu czterech roślin”, mających znaczenie symboliczne podczas liturgii świąt Szawuot. Natomiast talerz z wizerunkiem domu między drzewami zapewne służył podczas szabatu do podawania rosółu. Wizerunek ten odpowiada idei szabatu jako święta rodzinnego, celebrowanego w domu. Dwa talerze pochodzące z Siedlec, a wykonane w manufakturze w Baranówce lub Horodnicy, przeznaczone były na potrawy mięsne, jak świadczą umieszczone na nich hebrajskie napisy: „mięsne”. Specjalne oznaczanie naczyń związane jest z żydowskimi przepisami dotyczącymi przygotowywania i spożywania potraw zgodnie z zasadą koszerności¹⁹.

Pewien problem w określeniu miejsca powstania i warsztatu sprawiają niesygnowane wyroby metalowe, srebrne lub mosiężne. Popularne i powszechnie używane chanukije, kiduszowe kubki poprzez swoje niewyszukane formy sprawiają wrażenie produkcji masowej. Zapewne wytwórcami ich byli lokalni żydowscy rzemieślnicy. Wiele takich wytworów rzemiosła znajduje się w zbiorach Muzeum Narodowego w Krakowie. Warto tu wspomnieć, pochodzące z Wysokiego Litewskiego²⁰, kubek i chanukiję. Repusowany, srebrny kubek „kiduszowy” używany był podczas świąt. Tradycyjnie do takiego kubka podczas szabatowych posiłków nalewa się wina, które następnie błogosławi, odmawiając specjalną modlitwę (tzw. *kidusz*) i rozdziela pomiędzy uczestników obrzędu. Kubek wykonany jest dość nieporad-

waż nie dotyczy jej przepis zakazujący przygotowywania, podawania i spożywania mięsa z mlekiem.

¹⁹ Żydów obowiązują szczegółowe przepisy dotyczące przygotowywania i spożywania jedzenia. Tora wymienia zwierzęta koszerne, możliwe do spożycia po wcześniejszym rytualnym uboju, oraz zakazuje spożywania mięsa z mlekiem. Tora ustna precyzuje dodatkowo, w jaki sposób można przygotowywać i spożywać jedzenie, dzieląc potrawy na: mięsne, mleczne i parwe, wyznaczając między innymi kolejność ich spożywania i gotowania wspólnie oraz serwowania (np. dotyczy to zakazu stawiania na jednym stole potraw mlecznych i mięsnych lub przygotowywania w jednej kuchni). Aneks 12, 13.

²⁰ Wysokie Litewskie, miasto magnackie w województwie brzeskolitewskim w obrębie Rzeczypospolitej (obecnie Białoruś). *Słownik geograficzny Królestwa Polskiego (Słownik*, t. 14, s. 134–137) podaje, że w miasteczku w roku 1895, liczba mieszkańców wynosiła 4105, z czego większość stanowili Żydzi. W miejscowości w okresie międzywojennym znajdowało się 9 murowanych synagog i szpital żydowski. <https://sztetl.org.pl/pl/miejscowosci/w/1470-wysokie-litewskie/112-synagogi-domy-modlitwy-i-inne> [dostęp: 29.07.19]. Aneks 14.

nie, centralne miejsce zajmuje tu dwugłowy orzeł, motywowi temu, zaczerpniętemu z wizerunku dwugłowego cesarskiego orła, tradycja żydowska nadała nowe znaczenie, miał wyobrażać przymioty Boga: Sprawiedliwego i zarazem Miłosiernego Sędziego. Centralnie umieszczone na jego piersiach serce być może wskazuje za właściciela – chasyda. *Liby* – serce, było według tradycji jednym z ulubionych „chasydzkich” motywów dekoracyjnych²¹. Mosiężna chanukija²², mimo że sprawia swoim wyglądem wrażenie produkowanych masowo wyrobów rzemieślniczych, jest nietypowa.

Centralne miejsce tzw. „pleców” lampy zajmują błogosławiące ręce ponad siedmiościewową menorą, ponad nimi unoszą się dwa ptaki, a całość kompozycji flankują dwie kolumny. Trudno w sztuce żydowskiej spotkać takie nagromadzenie symboli w dekoracji jednego przedmiotu. Wzniesione w górę, w charakterystycznym geście, złączonych kciuków dłonie są gestem błogosławieństwa *kohena*, mężczyzny wywodzącego się z kapłańskiego rodu Aarona. Świecznik nawiązuje do menory w przybytku Świątyni Jerozolimskiej, umieszczonej tam i wykonanej według instrukcji i nakazu Boga. Ptaki oznaczają w tradycji chasydzkiej dusze świętych zmarłych, które po śmierci zamieszkują Eden – rajski ogród, a dwie kolumny to Jachin i Boaz, stojące przed Świątynią Jerozolimską.

Z synagogi w Orli pochodzi *jad* – rączka do czytania Tory. Przedmiot tego typu, w formie dłoni z wyciągniętym palcem wskazującym, służył do wodzenia po tekście zwoju Świętej Księgi. Rączka została zapewne naprawiona przez lokalnego rzemieślnika, który użył do tego fragmentów kilku zniszczonych wskazówek. Zwyczaj „przerabiania” przedmiotów liturgicznych związany jest z zakazem używania w celach kultowych paramentów zepsutych lub zniszczonych; zazwyczaj wynika z braku funduszy na zakup nowych przedmiotów liturgicznych. Orla²³ w XVIII wieku była znaczącym centrum życia żydowskiego i poza Tykocinem należała do największych na Podlasiu; od 1 połowy XVII wieku (przed 1650 rokiem) działały tu murowana synagoga, mykwa, cmentarz, kilka domów modlitwy. Miasteczko było również znaczącym ośrodkiem rzemieślniczym, pod koniec XVIII wieku

²¹ Ustna informacja prof. Batshevy Idy Goldmann.

²² Kandelabr do zapalania świec podczas święta Chanuki. Aneks 15.

²³ Orla – w wieku XVI miasto prywatne w dobrach Radziwiłłów, obecnie wieś w województwie podlaskim, zamieszkiwana w większości przez Żydów, w 1897 r. w mieście odnotowano 2110 Żydów, którzy stanowili tutaj 77% ogółu ludności. W miasteczku od 2 poł. XVIII wieku funkcjonowała murowana synagoga. *Słownik*, t. VII, 1886, s. 582–583. Aneks 16.

odnotowano tu aż 58 czynnych rzemieślników różnych specjalizacji, produkujących na potrzeby mieszkańców sztetla i okolicznych miejscowości; Żydzi zdominowali też handel w mieście.

Wśród Żydów znajdujemy także rzemieślników wysokiej klasy, przykładem jest zegar słoneczny sygnowany przez Szmula Grodzieńskiego. Instrument pochodzi z Białegostoku i jest prawdziwym unikatem w muzealnych zbiorach, do których trafił z daru Maksymiliana Goldsteina. Horyzontalny zegar słoneczny z kompasem ma podziałkę azymutalną oznaczoną cyframi arabskimi. Magnetyczna igła ustawiona jest pomiędzy godziną 4 a 8. Mimo że zegar jest sygnowany; „Szmul Grodzieński w Białymstoku”, magnetyczny gnomon nie jest ustawiony dla Białegostoku (53,13 N i dł. 23,15 E), tylko na 41 szerokość geograficzną, litera N wyznacza północ. Niewiele wiemy o jego twórcy. Jan Glinka²⁴, opracowując historię Białegostoku oraz dzieje rodziny i Pałacu Branickich²⁵, w roku 1937 zapisał, że niejaki „Szmul grodzieński” (jakoby pochodzący z Grodna²⁶) reperował, konserwował i dozorował prawidłowego działania zegara umieszczonego nad bramą wjazdową do Pałacu Branickich w latach 1880–1900²⁷. W latach wcześniejszych naprawą i konserwacją zegara zajmowali się rzemieślnicy z Białegostoku i Warszawy²⁸.

W zbiorach Muzeum Narodowego w Krakowie znajduje się też grupa złotnictwa sygnowanego przez rzemieślników Żydów, czynnych w Warsza-

²⁴ Jan Glinka (14 listopada 1890 Susk Stary – 26 marca 1963 Łowicz, pochowany: Nieborów), archiwista i historyk Białegostoku, gdzie mieszkał i pracował w latach 30. XX wieku. Znaczący historyk miasta i kronikarz, odnalazł i opracował między innymi archiwum Branickich. Pozostawił po sobie wiele artykułów i rozpraw, zespół materiałów archiwalnych zebranych przez Jana Glinkę, zwany „Tekami Glinki”, obecnie znajduje się w zbiorach Ośrodka Dokumentacji Zabytków w Warszawie.

²⁵ Między innymi odnalazł i opracowywał archiwum Branickich. Aneks 17.

²⁶ Nazwiska Żydów utworzone od miejscowości, z których pochodzą, były często spotykane.

²⁷ Zegar na bramie wjazdowej do pałacu białostockiego w latach 1880–1900 naprawiał i nadzorował zegarmistrz, Żyd grodzieński [z Grodna lub o nazwisku Grodzieński]. W r. 1937 jego syn wspominał, że: „ojciec widział na dzwonach godzinowym i kwadransowym datę 1727”. Ośrodek Dokumentacji Zabytków Katalog, *Teki Glinki 3, Katalog Rzeczowy*, Opracowała Teresa Zielińska, Teki 95. s. 50. http://www.bialystok.ap.gov.pl/arch/teksty/g_katalog_rzeczowy_3.pdf.

²⁸ J. Glinka, Teki 358, s. 7, 8, 10. Naprawy zegara na bramie w Białymstoku chce się podjąć ślusarz warszawski, 1739. Teki 358, s. 8, 10. Zegar został osadzony na wieży w Boćkach przez zegarmistrza sprowadzonego z Białegostoku, 1745. Teki 315, s. 284, 285. Zegar (wieżowy) wykonuje się w Białymstoku, 1749. Teki 328, s. 2. Dzwon, godzinowy 1-kwadransowy, do zegara zamawia J. Kl. Branicki w Gdańsku, 1749. Teki 315, s. 207. Opis zegara na bramie pałacowej w Białymstoku w inwentarzu, 1772. Teki 141, s. 2. http://www.bialystok.ap.gov.pl/arch/teksty/g_katalog_rzeczowy_3.pdf.

wie w XIX wieku. Przykładem takich prac są: pojemnik na pachnidła używany podczas obrzędu hawdali („besaminka”) kończącego świątowanie szabatu oraz świecznik. Ponieważ nie mamy danych na temat używania ich we wschodnich rejonach Rzeczypospolitej, zostały pominięte w niniejszym opracowaniu²⁹.

Podsumowując powyższy przegląd zabytków, skonstatować należy, iż w zbiorach muzealnych znajduje się wiele cennych i wartościowych pod względem poziomu artystycznego wytworów żydowskiego rzemiosła. Autorami tych przedmiotów byli Żydzi, anonimowi artyści i rzemieślnicy, po których pozostały jedynie piękne przedmioty. Znaczna część tego dziedzictwa kulturowego zaginęła lub została zniszczona w czasie II wojny światowej, jedynie część przetrwała w zbiorach muzealnych dzięki staraniom, zapobiegliwości i trosce pokoleń muzealników.



II. 1: Talerz sederowy, Potylicz, Polska, 2 poł. XIX w.

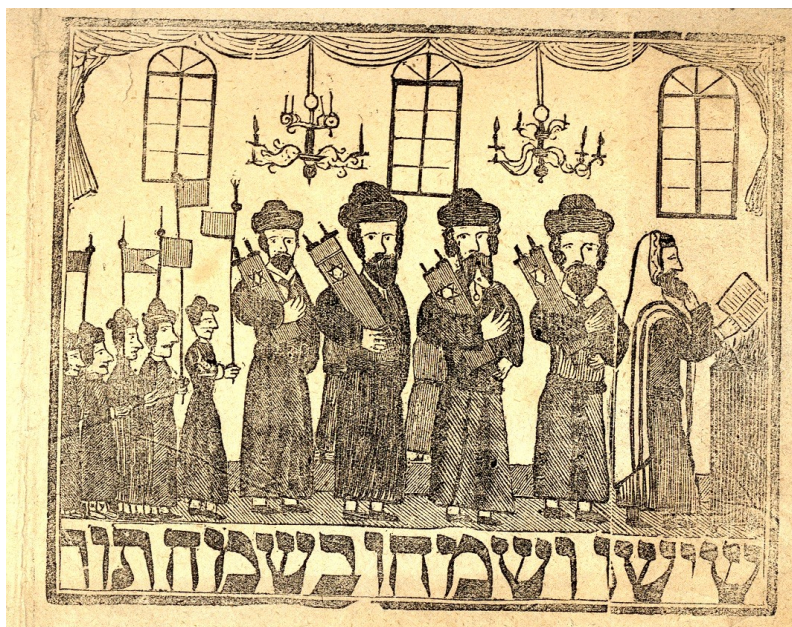
²⁹ W zbiorach Muzeum Narodowego w Krakowie znajdują się między innymi: srebrny świecznik, sygnowany przez Lejzera Majerowicza 1876 r., używany jako lichtarz kościelny (MNK IV-Z-1369), oraz srebrne: pojemnik na wonne zioła „besaminka” (nr inw. MNK IV-Z-2346) i świecznik (nr inw. MNK IV-Z-2124), sygnowane przez Chaima Bligzylberga (czynny: Warszawa 1830–50?). S. Bołdok, *Znaki srebra do lat 40. dwudziestego wieku w Polsce*, Warszawa 2005, s. 93.



Il. 2: Atara, Sasów (?), Polska, XIX w.



Il. 3: Szafa na zwoje Tory, Wysokie Litewskie, Polska, XVIII i XIX w.



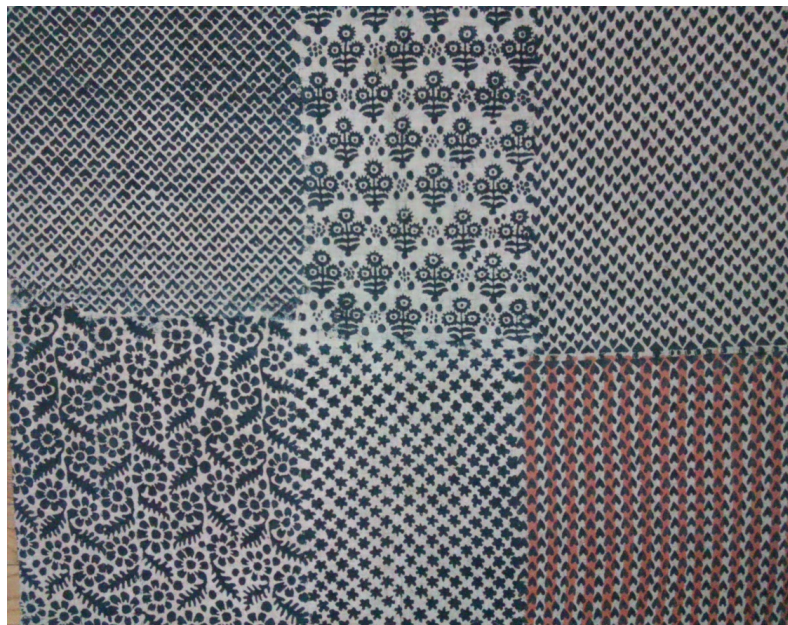
Il. 4: Chorągiewki na Simhat Tora, Lwów, druk: Jakub Ehrenpreiss, po 1866 r.



Il. 5: Chorągiewki na Simhat Tora, Lwów, druk: Jakub Ehrenpreiss, po 1866 r.



Il. 6: Chorągiewki na Simhat Tora, Lwów, druk: Jakub Ehrenpreiss, po 1866 r.



Il. 7: Próbnik druków, Modryniec (pow. Hrubieszowski), Polska, 1879 r.

ANEKS

1. Klocek do odbitek

Polska wschodnia lub Rosja, ok. poł. XIX w.

MNK III kl-442 ab

rytowane drewno gruszy

dł. 33 cm, szer. 18 cm, wys. 3 cm

Klocek drewniany do odbitek drzeworytniczych z rytym wzorem imitującym fakturę tkaniny rypsowej, o wzorze kwiatowym, na rewersie scena bitwy (z VII wojny rosyjsko-tureckiej, 1806–1812) i monogram cara Aleksandra I.

2. Próbnik druków

Modryniec (pow. Hrubieszowski), Polska, 1879

Autor: Żyd drukarz ze wsi Modryniec

MNK XIX-2216

druk bezpośredni na płótnie bawełnianym

dł. 67 cm szer. 56, 5 cm

Próbnik sześciu kawałków płótna drukowanego z klocka drewnianego, sześć różnych wzorów odbitych na płótnie bawełnianym: 1) jednolity wzór złożony z drobnych serduszek pokrywających całą powierzchnię, na tle paszczków; 2) drobne serduszka pokrywają całą powierzchnię; 3) jednolity wzór gwiazdek na całej powierzchni; 4) drobne bukieciki złożone z trzech słoneczników na łodydze w otoczeniu liści, ułożone liniowo, pomiędzy nimi kwiatuszki złożone z siedmiu punktów, pomiędzy czterema większymi kropkami; 5) pasy złożone z pierzastych listków ułożonych ukośnie i ośmiopłatkowych kwiatów pomiędzy kropkami; 6) wzór pokrywający całą powierzchnię złożony z rozwartej litery v z punktem w środku.

Dar Wandy Roguzkiej dla Muzeum Techniczno-Przemysłowego w 1879 roku, w zbiorach Muzeum Narodowego w Krakowie od 1950 roku.

3. Chorągiewki na Simhat Tora

Lwów, druk: Jakub Ehrenpreiss, po 1866 r.

MNK III ryc. 35481 – 35488; MNK III ryc. 36618

ołowioryt, odbitka na papierze

Arkusze z odbitkami w formie prostokątów do pocięcia i naklejenia na drzewce jako chorągiewki używane podczas obchodów święta Simhat Tora (Radości Tory). Sceny starotestamentowe, zaczerpnięte z midraszy i przedstawiające procesje z Torą:

1) MNK III. ryc. 35486

wys. 16 cm, dł. 20 cm

Centralnie antytetyczne lwy z chorągwiami, poniżej Mojżesz i procesja z Torą. Napisy w jidysz: „Tora, którą przyniósł Mojżesz, synom Izraela”, na sztandarach: „Sztandar obozu Jehudy”, w bordiurze: „Abraham raduje się radością Tory, Izaak [raduje się radością Tory], korona Tory, Jakub raduje się w radości Tory.

Procesja z Torą, napisy: „Cieszcie się i radujcie radością T[ory]: [Gdy] w namiotach będziecie siedzieć / jedzcie przyjaciele pijcie i / upajajcie się / i będziesz radował się swoim świętem / radujmy się i cieszymy tą Torą” (data (5) 626 – 1866).

2) MNK III ryc. 35488

wys. 17 cm, dł. 20 cm

Ofiara Izaaka. Anioł powstrzymuje rękę Jakuba. Napisy: „Abraham raduje się radością T[ory]. Izaak raduje się radością T[ory]”.

3) MNK III ryc. 35484

wys. 15 cm, szer. 37

Dawid z harfą i Salomon z berłem, napisy: „Dawid, Salomon, radujcie się radością Tory”, u góry: „Korona Królestwa, Korona dobrego imienia. Korona Tory Mojżesz. Korona kapłaństwa Aaron”.

Kapłan przy ołtarzu w święto Sukot przy obrzędzie lania wody: „Lej wodę w święto/Święto czerpania wody”, nad grającymi napis: „Lewici śpiewający i grający”.

4) MNK III ryc. 35485

wys. 14,5 cm, dł. 37 cm

Mojżesz z tablicami, napis: „Mojżesz raduje się radością Tory”.

Procesja z Torą napis: „Weselcie się i radujcie radością Tory”.

4. Chanukija

Polska, ok. 2 poł. XIX w.

MNK IV-MO-930

wys. 21,0 cm, szer. 29,4 cm, głęb. 8,3 cm

drewno rzeźbione, malowane i patynowane, lustro

Drewniany kandelabr w formie ławy na niskich nóżkach z ażurowo rzeźbionym oparciem, na którym umieszczone są dwa stojące na tylnych łapach lwy flankujące dwie kolumny z przerzuconą ponad nimi tęczą. Na obrzeżeniu oparcia dziewięć okrągłych otworów, środkowy większy, nieco poniżej równej linii, w której ułożonych jest pozostałych osiem, wskazują na osiem świec zapalanych na świeczniku chanukowym, środkowe dziewięć przedstawia *szamesz* – posługaczkę, od której odpalane są pozostałe światła. W tle zamontowane jest lustro. Na podstawie osiem kwadratowych gniazd (profitek?) do włożenia świeczek lub osadzenia lampek oliwnych. Stelaż patynowany na zielono imituje wyrób metalowy: z mosiądzu, brązu lub miedzi. Napis hebrajski na barierce frontowej: „Pamiętaj o zapaleniu światła chanukowego”.

Zakup od Szymona Rabinowicza w 1938 r.

5. Wieżyczka zapachowa zwana „besaminka”

Polska, 1861 r.

MNK IV-MO-934

wys. 22,5 cm, szer. 4,5 cm

drewno bukszpanowe, rzeźbione

Pojemnik na wonne zioła, używany podczas Hawdali, obrzędu kończącego świętowanie szabatu, w formie wydłużonej kolumny, wieżyczki, na czterech niskich, przysadzistych nóżkach, na których osadzony jest, rzeźbiony, ścięty górą ostrosłup. Na nim osadzony jest centralnie, niewielki pojemniczek, zamykany na półokrągło wycięte górą drzwiczki. Na bokach miniaturowej szafki rzeźbione są wizerunki symbolicznych zwierząt: orła, lwa i jelenia, na drzwiczkach ptaka siedzącego pod drzewem (życia). Ponad pojemnikiem ażurowo rzeźbiona w kwiaty i elementy roślinne nadbudowa w formie kominka.

Na czterech ściankach pod figurkami zwierząt napisy:

„Błogosławionyś Ty Panie, Boże nasz, królu świata, któryś stworzył wonności”.

Na dolnych krawędziach napis: „W roku według małej rachuby: Zawrę [z tobą] przymierze” (chronogram: 621 [=1861 r.], (2 Sm 3,13); błogosławieństwo hawdali: „Błogosławiony jesteś Ty Pan, Bóg nasz Król świata, [stwórca wszelkich] rodzajów wonności”.

Zakup w Salonie Antyków Abrahama Stieglitza w Krakowie w 1937 roku.

6. Szafa na zwoje Tory

Wysokie Litewskie, Polska, XVIII i XIX w.

MNK IV-sp-527

wys. 118 cm, szer. 83 cm, głęb. 54 cm

drewno drzewa liściastego (lipa), rzeźbione i malowane

Szafka drewniana w formie sześcianu, na froncie zamykana na niewielkie jednoskrzydłowe drzwi, bogato rzeźbione. Centralnie wyrastająca z dwusznego, pękatego naczynia bukiet złożony z łądy i liści, centralnie oś wyznacza esowato wygięta łądoga z wielopłatkowym kwiatem u podstawy, u jej szczytu symetrycznie ułożone są dwa ptaki. Drzwiczki flankują dwie ażurowo rzeźbione kolumny ze zwiniętych spiralnie liści akantu zwieńczone korynckimi kapitelami, nawiązujące do kolumn Jachin i Boaz, umieszczonych przed wejściem do Świątyni Jerozolimskiej. Boczne okładziny ścian szafy rzeźbione ażurowo, z centralnym wizerunkiem orła w wieńcu z liści laurowych umieszczonego pomiędzy wiciami roślinnymi z kwiatostanami, złożonymi w sercowate elementy dekoracyjne. Tył i środek niezdobione, wewnątrz konstrukcja z listewek umożliwiająca postawienie pionowo nawiniętego na drzewce zwoju Tory. Drzwiczki zamykane na haczyk.

Wysokie Litewskie było licznie zamieszkiwane przez ludność żydowską. *Słownik geograficzny Królestwa Polskiego i innych krajów słowiańskich*³⁰ podaje, że było tu 4 105 mieszkańców, „przeważnie Żydów”. W rękach żydowskich też były prawie wszystkie warsztaty rzemieślnicze. W miejscowości było kilka murowanych synagog i chederów³¹, których pozostałości są widoczne do dzisiaj.

Zakup od Szymona Rabinowicza w 1939 roku.

7. Atara

Sasów (?), Polska, XIX w.

MNK XIX-4764

dł. 103,5 cm, szer. 12,5 cm

³⁰ *Słownik*, t. 14, s. 134–137.

³¹ <https://sztetl.org.pl/pl/miejscowosci/w/1470-wysokie-litewskie> [dostęp: 29.08.2019].

blaszka srebrzona, gładka i puncowana, nić srebrna, nić lniana écru i żółta, nić jedwabna écru i żółta; „szpanier arbajt” na warsztacie atarowym (atarowym)

Prostokątny pas koronki formowanej, zaokrąglony na końcach. Motywy rozet złożone ze środków z gładkiej blaszki, płatków z blaszki puncowanej i liści. Pomiedzy nimi motyw plastycznego, stylizowanego kwiatu, w narożnikach listki z blaszki złotej. Całość obwiedziona pojedynczym pasmem koronki z ornamentem „pawich oczek”.

Zakup od Karoliny Haubeltowej w 1936 roku.

8. Półmisek

Potylicz, Polska, 2. poł. XIX w.

MNK IV-C-5240

dług. 23 cm, szer. 18, 5 cm

fajans malowany

Owalny, niewielki półmisek o falistych brzegach obwiedzionych błękitną linią falistą, centralnie malowana ryba o wydatnych płetwach, przy brzegu stemplowany ornament złożony z umieszczonych liniowo owali. Na rewersie wyciśnięty znak manufaktury: Potylicz, 2.

Naczynia kuchenne w formie ryby lub z wizerunkiem ryby były używane do przygotowywania posiłków z ryb, a zastawy stołowe do ich serwowania. Charakterystyczne są tu szeroko otwarte, wydatne oczy (ryba w tradycji judaistycznej nigdy nie zasypia), w wizerunku których widziano symbol Opatrzności Boga, który zawsze wszystko widzi. Dla celebracji tej pamięci na naczyniach tych zazwyczaj podawano w szabat potrawy z ryb. Wyrażenie zaznaczone łuski i płetwy mają wskazywać na opisane w Torze cechy koszernej ryby.

Zakup w 1932 roku.

9. Talerz sederowy

Potylicz, Polska, 2 poł. XIX w.

MNK IV-C-5241

śr. 23, 8 cm

fajans malowany, szklwiony

Owalny talerz przeznaczony do podawania symbolicznych potraw podczas uroczystego posiłku zwanego seder (porządek), rozpoczynającego święto Paschy. W sześciu wrzecionowatych owalach otoczonych gałązkami roślinnymi wpisane są nazwy hebrajskie potraw: *zeroa* – pieczone mięso z kością; *bejca* – jajko na twardo pieczone w skorupce; *maror* – gorzkie zioła; *chazeret* – gorzkie zioła symbolizujące gorzkość i uciążliwość życia w niewoli; *charoset*; *karpas* – zieleń (natka pietruszki, lub selera) symbolizująca lud Izraela, zanurzona w słonej wodzie, przypomina słone łzy wlewane podczas niewoli w ziemi Egipskiej.

Na rewersie napis: Dla Abrahama Meckera, rok 650 (1889/1890); Potylicz.

Zakupiony w 1935 roku do zbiorów Muzeum Narodowego w Krakowie w „Salonie Antyków A. Stieglitz” w Rynku Głównym 24.

10. Cukiernica z pokrywką lub naczynie na etrog

Lubycza Królewska, Polska, 2 poł. XIX wieku

MNK IV-C-5182/a-b

wys. 7 cm, szer. 9 cm, dług. 13 cm

fajans malowany, szklwiony

Pojemnik w formie wielościanu o podstawie sześciokątnej z płaską pokrywką. Na bokach i wieczku wypukłe gałązki z kwiatami i bukietki, boki obwiedzione podwójną linią niebieską. Naczynie służyło do przechowywania cukru lub, w czasie świąt Sukot, jako pojemnik na *etrog*. Święta Sukot, zwane Świętem Namiotów, upamiętniają czterdziestoletnią wędrówkę Żydów po pustyni, po wyjściu z Egiptu. W tym czasie mieszkali w namiotach lub szałasach. Wspominając ten czas, Żydzi w diasporze budują i mieszkają przez osiem dni w nietrwałych szopach zwanych kuca lub kuczka. W tym czasie przygotowuje się także bukiet z tzw. czterech symbolicznych roślin zwany *lulaw*, w skład którego wchodzi gałązki: palmy daktylowej (*lulaw*), mirtu, wierzby i owoc z gatunku cytrusowatych – *etrog*. Z takim bukietem wyznawcy udają się przez osiem dni na modlitwę, w domu, przez cały czas świętowania, przechowuje się *etrog* w specjalnym pojemniku, aby nie uległ zniszczeniu lub zepsuciu.

Zakup od Szymona Rabinowicza w 1936 roku.

11. Talerz

Lubycza Królewska, koniec XIX w.

MNK IV-C-2338

wys. 5 cm, śr. 23 cm

fajans malowany i stemplowany, szkliwiony

Talerz głęboki, centralnie malowany, dom o spadzistym dachu, z kominem, na frontalnej ścianie dwa okna i drzwi wejściowe. Dom stoi na niewielkim skrawku zieleni, pomiędzy dwoma drzewami o liściastych koronach. Na otoku stemplowany wzór ze stylizowanej wici roślinnej i liści.

Ze zbiorów Muzeum Techniczno-Przemysłowego w Krakowie, w zbiorach Muzeum Narodowego w Krakowie od 1950 roku.

12. Talerz płytki

Baranówka lub Horodnica, Polska, około 1853–1854

MNK IV-C-4601

śr. 24 cm

porcelana malowana, złocona

Talerz płytki, pośrodku, na dnie malowana złota rozeta, na otoku stylizowany, złoty szlak roślinny, przerwany w dwóch miejscach przez emblematy Eskupala: węża owiniętego na kielichu i dwa owale z hebrajskimi napisami: Siedlce. Naczynia (na potrawy) mięsne, data: (5)614 [=1853/1854].

Zakup od Tadeusza Wierzejskiego w 1933 roku.

13. Talerze

Baranówka lub Horodnica, Polska, 1853–1854

1) MNK IV-C-4493/1-2 (III/73)

wys. 5 cm, śr. 24,4 cm

porcelana malowana, złocona

Talerz płytki, pośrodku, na dnie malowana złota rozeta, na otoku stylizowany, złoty szlak roślinny, przerwany w dwóch miejscach przez emblematy Eskupala: węża owiniętego na kielichu i dwa owale z hebrajskimi napisami: Siedlce. Naczynia (na potrawy) mięsne, data: (5)614 [=1853/1854].

2) MNK IV-C-4493/2

wys. 3.5 cm, śr. 24,4 cm

porcelana malowana, złocona

Talerz głęboki, pośrodku, na dnie malowana złota rozeta, na otoku stylizowany, złoty szlak roślinny, przerwany w dwóch miejscach przez emblematy Eskupala: węża owiniętego na kielichu i dwa owale z hebrajskimi napisami: Siedlce. Naczynia (na potrawy) mięsne, data: (5)614 [=1853/1854].

14. Kubek

Wysokie Litewskie, Polska, XVIII-XIX w.

MNK IV-Z-969

wys. 6,5 cm, śr. 5–6 cm

kute, ryte i repusowane srebro

Niewielkich rozmiarów kubek, rozszerzany górną, na boku repusowany orzeł w koronie, z sercem na piersiach, stojący pomiędzy dwoma lwami, po przeciwnej stronie wazon z kwiatami.

Zakup od Szymona Rabinowicza w 1939 roku.

15. Chanukija

Wysokie Litewskie, Polska, XVIII w.

MNK IV-M-2412

wys. 28–32 cm, szer. 16 cm

odlewany i cyzelowany mosiądz

Na niewysokich nóżkach umieszczona jest ażurowa podstawa, na której osadzona jest niewielka, wąska, zamykana pokrywą rynienka, wewnątrz której umieszczone jest osiem wgłębień służących po nalaniu oliwy do zapalania świec. Na bocznych ramionach umieszczone są dwie profitki. Plecy lampy ażurowe, ponad siedmioświecową menorą umieszczone są błogosławiące ręce i dwa ptaki. Całość flankują dwie kolumny. Wzniesione w górę ręce złączone kciukami, są gestem błogosławieństwa kohena. Dwa boczne gniazda służące do umieszczania świec używane były zapewne do zapalania świec szabatowych, a podczas święta Chanuki przynajmniej jedno z nich

służyło do zapalania *szames* – światła tzw. „posługaczki”, od którego odpalano światła chanukowe.

Zakup od Szymona Rabinowicza w 1939 roku.

16. **Jad**

Orla, Polska, 1862/1863

MNK IV-Z-1262

odlewany, kuty, ryty i srebrzony mosiądz

dł. 26 cm

Wskazówka do czytania Pisma, trzon dwusegmentowy, zakończony dłonią umieszczoną w zwiniętym dekoracyjnie mankiecie, z wyciągniętym palcem wskazującym i nałożonym na niego niewielkim pierścieniem. Segmenty rozdzielone kulami, pierwszy spiralnie zwinięty, drugi o przekroju prostokątnym z rytym napisem: „Ten wskaźnik należy do świętego Bractwa Psalmowego, któremu podarował go uczony, nasz nauczyciel i mistrz, rabi Juda, syn naszego nauczyciela i mistrza, rabiego Akiby złotnika, tu w gminie Orla, [chronogram 623 (= 1863 r.)]. »Potężny w wybawianiu« (Iz 63,1)”.
Zakup od Szymona Rabinowicza w 1938 roku.

17. **Zegar słoneczny, horyzontalny z kompasem**

Białystok, Polska, XIX w.

MNK VI-IPP-11

wys. 5 cm, dł. i szer. 9 cm

mosiądz odlewany i ryty, stal, drewno

Zegar na niewielkich nóżkach, tarcza z mosiądzu rytego, zdobione go w narożnikach liśćmi akantu, podziałka azymutalna oznaczona cyframi arabskimi, igła magnetyczna w formie zaostrego rombu, pomiędzy godziną III a VIII, składany gnomon jest ustawiony na 41 szerokość geograficznej. Sygnowany: Szmul Grodzieński w Białymstoku, N 83.

Z daru Edwarda Goldsteina w 1909 roku.

Bibliografia

- Goldstein, *Kultura i sztuka* = Maksymilian Goldstein, Karol Dresdner, Majer Bałaban, *Kultura i sztuka ludu żydowskiego na ziemiach polskich: zbiory Maksymiljana Goldsteina*, Lwów 1935.
- Lebet-Minakowska, *Katalog* = Anna Lebet-Minakowska, *Katalog judaików, część I: tkaniny*, Kraków–Warszawa 2008.
- Słownik = Bronisław Chlebowski, Filip Sulimierski, Władysław Walewski, *Słownik geograficzny Królestwa Polskiego i innych krajów słowiańskich*, Warszawa, nakł. Filipa Sulimierskiego i Władysława Walewskiego, 1880–1914.
- Bołdok S., *Znaki srebra do lat 40. dwudziestego wieku w Polsce*, Warszawa 2005.
- Greniuk P., *Druki ludowe na płótnie w południowej Lubelszczyźnie*, „Polska Sztuka Ludowa” 1949, nr 9–10, s. 268–285.
- Guldon Z., Wijaczka J., *Skupiska i gminy żydowskie w Polsce do końca XVI wieku*, „Czasy Nowożytne” 2008, nr 21.
- <https://sztetl.org.pl/pl/miejscowosci/w/1470-wysokie-litewskie/112-synagogi-domy-modlitwy-i-inne>.
- Kontny P., *Oaza srebrnych kwiatów*, Lwów 1932.
- Lebet-Minakowska A., *Minister Dream or Could Calculation. History of Judaica Department of the National Museum in Kraków*, [w:] *Art of Jewish Society*, Warszawa 2016, s. 280–289.
- Lebet-Minakowska A., *Szymon Rabinowicz odnaleziony*, „Krakowski Rocznik Archiwalny”, Kraków 2018.
- Ośrodek Dokumentacji Zabytków *Katalog, Teki Glinki*, *Katalog Rzeczowy*. Opracowała Teresa Zielińska http://www.bialystok.ap.gov.pl/arch/teksty/g_katalog_rzeczowy_3.pdf.
- *Pirke Awot. Sentencje Ojców*, tł. Ewa Gordon, red. Sacha Pecaric, Warszawa 2005.
- *Pismo Święte Starego i Nowego Testamentu*, Poznań 2012.

Anna Lebet-Minakowska

The National Museum in Kraków

**JEWISH ARTISTS AND THEIR WORKS
IN THE COLLECTION OF ARTISTIC CRAFTS
OF THE NATIONAL MUSEUM IN KRAKÓW**

Summary

In The National Museum in Kraków in the collection of artistic crafts there are many valuable items. The authors of these works were Jews – anonymous artists and craftsmen. Among these treasured components we can find: printed fabrics, flags for the Simchat Torah, besamines, Hanukkahs, „spanier arbeit” laces, kidush cups, and Torah pointers and they belonged, among many, to Białystok or Orla Jewish communities. A significant part of this cultural heritage was lost or destroyed during World War II. However, a part of them survived in the museum collections, thanks to thorough care of generations of museum experts, their effort and dedication.

Keywords: Judaica, handicrafts, artists, Białystok, The National Museum in Kraków.