

RYNEK PRACY W POLSCE PRZED I PO WPROWADZENIU ŚWIADCZENIA „RODZINA 500+”

Streszczenie: Wprowadzenie, a następnie wypłata świadczenia „Rodzina 500+” budzi w Polsce wiele kontrowersji. Związane są one przede wszystkim z tym, czy środki te odpowiednio przeznacza się na potrzeby dzieci. Kolejne z zagadnień dotyczących świadczenia ma związek ze strukturą finansową budżetów gospodarstw domowych – jak zmieniła się konsumpcja oraz wydatki i ewentualne oszczędności. Ostatni z problemów, będący przedmiotem niniejszego artykułu, skupia się na rynku pracy – jakie zmiany dokonały się pod wpływem wprowadzenia świadczenia „Rodzina 500+”. Tekst jest próbą analizy rynku pracy, głównie w zakresie stopy bezrobocia oraz określenia zmian, jakie zaszły w poszczególnych grupach wiekowych, a także weryfikacji pod kątem wykształcenia po tym, jak gospodarstwa domowe otrzymały dodatkowe środki finansowe. Artykuł odnosi się do zatrudnienia kobiet i mężczyzn, terenów wiejskich i miejskich. Jednocześnie zwrócono uwagę na zagadnienia teoretyczne związane z tematyką szeroko rozumianego rynku pracy i zatrudnienia.

Słowa kluczowe: gospodarstwo domowe, bezrobocie, program „Rodzina 500+”, rynek pracy

LABOUR MARKET BEFORE AND AFTER PROGRAM FAMILY 500+” IN POLAND

Summary: Implementing and payment of the benefit „Family 500+” causes a lot of controversies in Poland. Controversies mainly related to if means are dedicated to children’s needs. The next issue connected with „Family 500+” refers to financial structure of the budget household, namely how consumption expenses and savings have changed. The last problem tackled this article is the labour market: what changes have happened after the introduction of the program. The aim of the article is to analyse labour market, mainly the unemployment rate and changes in age groups and the verifications terms of education after receiving additional financial resources. Moreover, the article focus on the employment of man and women unemployment rate in rural and urban areas. The author writes also about theoretical issues the labour market connected with the employment.

Key words: households, unemployment, program “Family 500+”, labour market

Wprowadzenie

Aktualnie rynek pracy stale podlega zmianom, które to wymagają zarówno od pracowników, jak i od pracodawców dostosowania się do nowych warunków. Wszelkie programy, które sprzyjają poprawie diety, a zarazem poprawie życia najuboższych grup społecznych, rodzą wiele kontrowersji w stosunku do innych sfer gospodarki. W tym przypadku pojawia się pytanie, jakie zmiany zaszły na rynku pracy po wprowadzeniu świadczenia „Rodzina 500+”. Niniejszy artykuł służy odpowiedzi na pytanie, czy faktycznie pod wpływem wspomnianego świadczenia wychowawczego zaszły zmiany na rynku pracy. Kontynuując, jeśli zauważalne są zmiany na rynku pracy, jaka jest ich specyfika i kierunek. W pracy posłużono się danymi wtórnymi prezentowanymi przez Główny Urząd Statystyczny. Ponadto, przedstawiono wyniki badań pierwotnych, przeprowadzonych na grupie gospodarstw domowych korzystających ze świadczenia „Rodzina 500+”.

Zagadnienia teoretyczne – gospodarstwa domowe, rynek pracy i pojęcia pokrewne

W literaturze można odnaleźć wiele przykładów definicji gospodarstwa domowego. Próbę wyjaśnienia tego pojęcia podjęli: Pałaszewska-Reindl¹, Samuelson² czy Światowy³. Na potrzeby niniejszego opracowania przyjmuje się definicję zaproponowaną przez Główny Urząd Statystyczny, która to stanowi, iż gospodarstwo domowe to zespół osób, które zamieszkują razem oraz wspólnie się utrzymują. Należy także zaznaczyć, iż pojedyncze jednostki (osoby samotne), które samodzielnie się utrzymują, tworzą jednoosobowe gospodarstwo domowe⁴.

Gospodarstwo domowe jest najstarszym podmiotem gospodarczym, a jego celem jest maksymalizacja zaspokojenia potrzeb. Jak powszechnie wiadomo, potrzeby człowieka są nieograniczone. Aby jednak móc dążyć do zaspokojenia potrzeb materialnych, niezbędne są środki finansowe. Żeby dane gospodarstwo domowe uzyskało potrzebne do życia i funkcjonowania pieniądze, konieczne jest świadczenie pracy na rzecz pracodawcy, za które to przedsiębiorca, zatrudniający członków gospodarstwa domowego, wypłaca wynagrodzenie. Relacja między pracodawcą a osobami zatrudnionymi została zaprezentowana na schemacie 1.

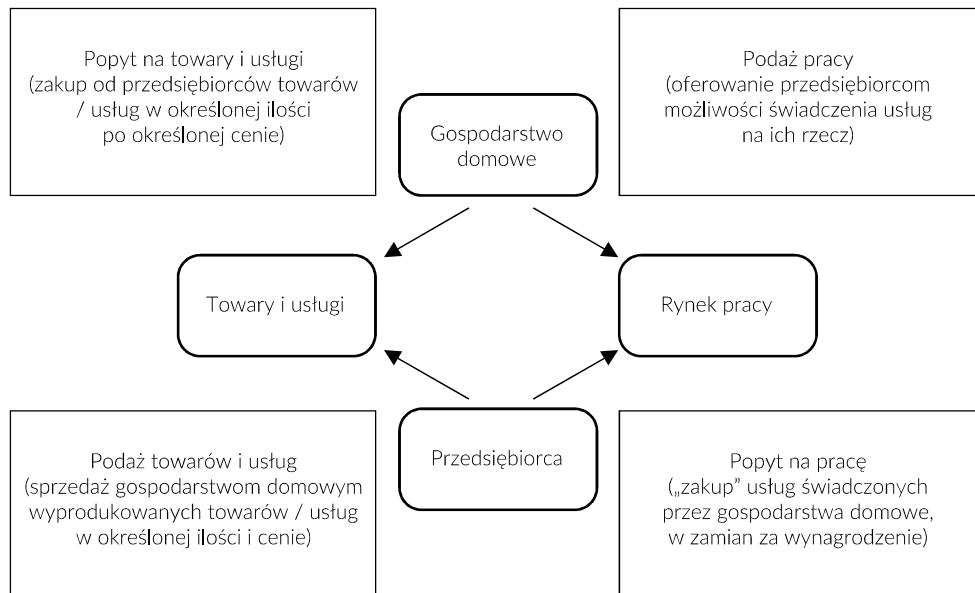
¹ T. Pałaszewska-Reindl, W. Michna, *Gospodarstwo domowe – ekonomiczna i organizacyjna baza rodziny polskiej*, [w:] *Polskie gospodarstwa domowe: życie codzienne w kryzysie*, T. Pałaszewska-Reindl (red.), Instytut Wydawniczy Związków Zawodowych, Warszawa 1996, s. 34.

² P. Samuelson, W. Nordhaus, *Ekonomia 1*, Wydawnictwo Naukowe PWN, Warszawa 2005, s. 564-565.

³ G. Światowy, *Gospodarstwo domowe jako kreator przemian społecznych i gospodarczych*, [w:] *Konsumpcja i rozwój*, IBRKK, Warszawa 2012, s. 56.

⁴ www.stat.gov.pl. (data wejścia: 03.04.2017).

Schemat 1.
Relacja między gospodarstwem domowym a pracodawcą



Źródło: opracowanie własne na podstawie: B. E. Kaufman, *The Economics of Labour Market and Labour Relations*, The Dryden Press, London 1986, s. 3.

Rynek pracy, podobnie jak rynek towarowy, rynek pieniężny i kapitałowy, rynek usług, wykształcił się w procesie rozwoju gospodarczego. Samo pojęcie rynku pracy (*labour market*) powszechnie jest używane w wielu dyscyplinach naukowych, a wśród nich można wymienić: ekonomię, socjologię czy geografie społeczno-ekonomiczną. Rynek jest formą – narzędziem do nawiązywania kontaktów między sprzedającymi a kupującymi. Pozwala on ujawnić to, co jedni sprzedają, a inni chcą kupić oraz prowadzi do ustalenia zasad transakcji, np. cena, ilość, miejsce (zasady te muszą być zaakceptowane przez obie strony transakcji). W skrócie można stwierdzić, iż jest to proces, który pomaga kupującym i sprzedającym określić ile dóbr i po jakiej cenie ma być kupione lub sprzedane⁵. Odnosząc się do teorii oraz zasad panujących na rynku, w ogólnym jego znaczeniu należy zwrócić się w stronę pojęcia rynku pracy. Konceptję rynku pracy zdefiniowano w XIX wieku, kiedy to formowała się gospodarka rynkowa. Rynek pracy można zdefiniować jako rynek, który w odróżnieniu od maszyn lub surowców, ma własną wolę. Rynek pracy przede wszystkim zależy od decyzji, czy dana jednostka chce pracować dla właścicieli, a także przedsiębiorca określa, czy chce współpracować z daną osobą. Ponadto, należy wskazać, iż rynek pracy podlega

⁵ D. R. Kamerschen, R. B. McKenzie, D. Nardinelli, *Ekonomia*, Fundacja Solidarności, Gdańsk 1993, s. 4.

regułem prawnym i zwyczajowym⁶. W odniesieniu do miejsca, rynek pracy jest definiowany jako ten, na którym dokonują się transakcje wymiany usług pracy między pracownikiem a pracodawcą. Obie te strony ustalają zasady, na jakich zachodzi transakcja oraz jej warunki – przede wszystkim cenę świadczonej usługi, czyli płacę⁷. Ważne jest, iż rynek pracy to pojęcie obecne zarówno w literaturze, jak i praktyce gospodarczej. Rynek pracy odzwierciedla ogół występujących form wynajmu pracowników przez pracodawców. Dodatkowo, obejmuje: ogół instytucji, uwarunkowań i czynników negocjacji, takich jak warunki pracy czy płaca⁸. Podsumowując przytoczone i pozostałe definicje obecne w literaturze przedmiotu, na potrzeby niniejszego artykułu przyjmuje się definicję zaproponowaną przez autorkę, że rynek pracy jest procesem zachodzącym w gospodarce, obwarowanym zagadnieniami i normami uregulowanymi prawnie; służącym wymianie pracy świadczonej przez gospodarstwa domowe na rzecz pracodawców, w zamian za określone wynagrodzenie.

Tabela 1.
Pojęcia pokrewne związane z rynkiem pracy

Pojęcie	Wyjaśnienie
Aktywność zawodowa	Aktywność zawodowa określa wykonywanie danej pracy, za którą należy się wynagrodzenie. Osoby uznane za aktywne zawodowo to te, które pracują zawodowo w oparciu o zatrudnienie na podstawie stosunku pracy i pracodawców. Dodatkowo, do osób aktywnych zawodowo zalicza się pracujących na własny rachunek (wykonywanie pracy nakładczej, agenci, żołnierze, duchowni, członkowie rolniczych spółdzielni pracowniczych). Zalicza się także osoby bezrobotne w wieku produkcyjnym, które pozostają bez pracy, aktywnie jej poszukują i gotowe są ją podjąć niezwłocznie ⁹ .
Bezrobotny	Wszystkie osoby, które w danym momencie nie są zatrudnione, ale aktywnie poszukują pracy lub oczekują na powrót do rynku pracy ¹⁰ .
Stopa bezrobocia	Udział bezrobotnych w danej kategorii w liczbie aktywnych zawodowo w tej samej kategorii (definicja według BAEL) ¹¹ .
Zatrudnienie	Odpłatne zaangażowanie ludzkiej pracy w działalność usługową lub produkcyjną przedsiębiorcy, na podstawie umowy pomiędzy dwiema stronami, w której pierwsza z osób jest pracodawcą, a druga pracownikiem ¹² .

Źródło: opracowanie własne.

⁶ M. Bruda, Ch. Wyplosz, *Makroekonomia*, Polskie Wydawnictwo Ekonomiczne, Warszawa 1995, s. 132-133.

⁷ E. Kryńska, E. Kwiatkowski, *Podstawy wiedzy o rynku pracy*, Wydawnictwo Uniwersytetu Łódzkiego, Łódź 2013, s. 11.

⁸ M. Szyłko-Skoczy, *Polityka społeczna wobec bezrobocia w Trzeciej Rzeczypospolitej*, ASPRA-JR, Warszawa 2014, s. 14.

⁹ J. Sloman, *Podstawy ekonomii*, Polskie Wydawnictwo Ekonomiczne, Warszawa 2001, s. 307.

¹⁰ P. A. Samuelson, W. D. Nordhaus, *Ekonomia, t. 2*, Wydawnictwo Naukowe PWN, Warszawa 2004, s. 576.

¹¹ www.stat.gov.pl. (data wejścia: 19.04.2017).

¹² *Ekonomia od A do Z*, S. Sztaba (red.), Wydawnictwa Akademickie i Profesjonalne, Warszawa 2007.

Z rynkiem pracy łączy się szereg pojęć pokrewnych, które zostały zaprezentowane w tabeli 1.

Rynek pracy jest jednym z ważniejszych elementów funkcjonowania gospodarki. Gospodarstwa domowe, świadcząc pracę, otrzymują wynagrodzenie, które to następnie przeznaczają na zakup dóbr i usług konsumpcyjnych. Rynek pracy charakteryzuje się zmiennością: w jednym okresie podaź pracy przewyższa popyt na nią, a w innym czasie jest zupełnie odwrotnie. Gospodarstwa domowe świadomie decydują o swoim zatrudnieniu, mogą podjąć zatrudnienie, zmienić je w trakcie trwania życia lub też całkowicie porzucić. Rozwiązania funkcjonujące w gospodarce niekiedy mogą prowadzić do patologii, w której świadomie porzuca się sferę realną na rzecz świadczenia pracy w tzw. szarej strefie (np.: zbyt wysokie podatki, chęć korzystania ze świadczeń socjalnych). Podobne kontrowersje pojawiły się w 2016 roku, kiedy to w Polsce zaimplementowany został program „Rodzina 500+”. Dalsza część opracowania pozwoli na potwierdzenie lub negację hipotezy dotyczącej świadomej rezygnacji z pracy zarobkowej na rzecz korzystania z tego świadczenia.

Założenia programu „Rodzina 500+”

Polityka prorodzinna w państwie jest realizowana za pomocą instrumentów w postaci: środków prawnych (wszystkie normy prawne, które regulują relacje rodziny z państwem i innymi instytucjami), świadczeń w naturze (w ich zakres wchodzi dobra materialne przekazywane rodzinom), świadczeń w formie usług (np.: żłobki, przedszkola, świetlice), a także świadczeń pieniężnych (wszelkiego rodzaju zasiłki i zapomogi), do których należy świadczenie wychowawcze „Rodzina 500+”.

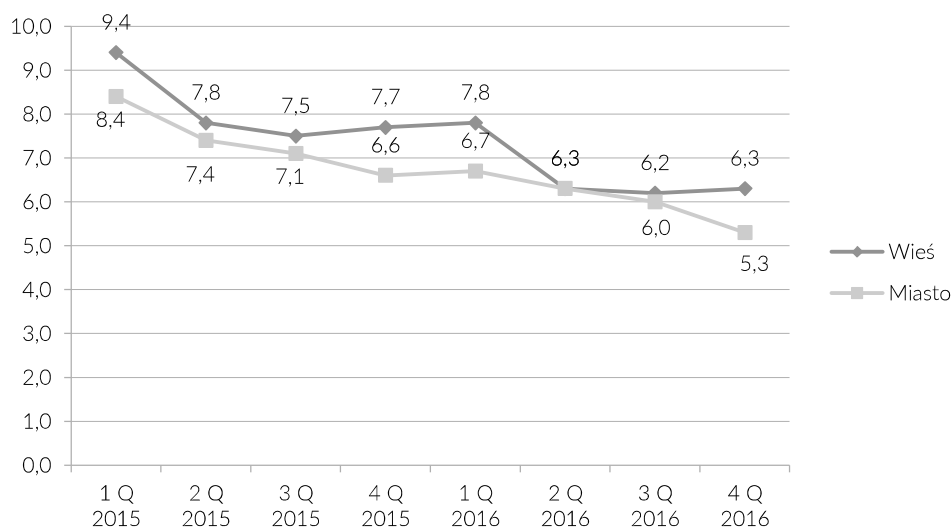
Świadczenie „Rodzina 500+” funkcjonuje w Polsce od 1 kwietnia 2016 roku. Zgodnie z jego założeniami, stanowi wsparcie dla rodzin, przyjmując charakter powszechny i długofalowy. Program ten ma na celu pomoc w wychowaniu dzieci, a wypłacane pieniądze, co do zasady, służą pokryciu kosztów związanych z zaspokojeniem życiowych potrzeb oraz potrzeb dotyczących wychowania dziecka. Poza poprawą sytuacji materialnej polskich rodzin, za cel uznaje się poprawę sytuacji demograficznej w Polsce. Jest to świadczenie, z którego może skorzystać każde polskie gospodarstwo domowe (rodzice lub opiekunowie), dzieci do momentu osiągnięcia przez nie pełnoletniości (18 lat). Świadczenie „Rodzina 500+” jest wypłacane rodzinom w wysokości 500 zł w każdym miesiącu. Rodzina z dwojgiem niepełnoletnich dzieci otrzymuje świadczenie na drugie i kolejne dziecko, niezależnie od tego, jaki dochód zostaje osiągnięty w danym miesiącu i roku. W przypadku rodzin z dochodem poniżej 800 zł netto na osobę w danym gospodarstwie domowym, świadczenie to jest przyznawane również na pierwsze (lub jedyne) dziecko. Gospodarstwa domowe, w którym żyje dziecko niepełnosprawne, kryterium dochodowe wynosi 1 200 zł netto na osobę. Świadczenie jest również przyznawane rodzinom zastępczym oraz rodzinnym domom dziecka.

Świadczenie „Rodzina 500+” jest wypłacane przez urząd miasta, urząd gminy, ośrodek pomocy społecznej lub centrum realizacji świadczeń socjalnych. Żeby dana rodzina otrzymała świadczenie w wysokości 500 zł miesięcznie, konieczne jest złożenie odpowiedniego wniosku do jednej z wyżej wskazanych instytucji. Po przyznaniu środków finansowych, w każdym roku należy składać taki wniosek. W przypadku ubiegania się o świadczenie na drugie i kolejne dziecko, gospodarstwo domowe (osoba wnioskująca) nie ma obowiązku składania zaświadczenia o dochodach. Wyjątkiem jest ubieganie się o przyznanie środków finansowych na pierwsze (lub jedyne) dziecko. Istotne jest to, iż przyznane świadczenie „Rodzina 500+” nie jest liczone jako dochód rodziny w momencie ustalania prawa do innych, pozostałych świadczeń (np.: funduszu alimentacyjnego, świadczeń rodzinnych czy różnego rodzaju dodatków mieszkaniowych). Ponadto, świadczenie to jest nieopodatkowane, więc rodzice dzieci, na które zostało ono przyznane, otrzymują 500 zł na dziecko i nie muszą od tej kwoty odprowadzać żadnych podatków ani składek. Świadczenie nie przysługuje rodzinie, która otrzymuje za granicą środki pieniężne, mające podobny charakter (np. zasiłki rodzinne w Niemczech).

Świadczenie „Rodzina 500+” i zmiany na rynku pracy w badaniach

Jak wspomniano wcześniej, świadczenie „Rodzina 500+” zostało uruchomione w kwietniu 2016 roku. Dane prezentowane poniżej mają swoje źródło w Głównym Urzędzie Statystycznym. Należy także zaznaczyć, iż w rok po wprowadzeniu tego narzędzia polityki prorodzinnej, dostępne są opracowania związane z wysokością wypłat i liczbą gospodarstw domowych objętych programem, a także rozróżnienie tych danych na województwa w jednostkach terytorialnych oraz podział na wieś i miasto. W okresie zbierania danych do niniejszego artykułu (od lutego do maja 2017 roku) nie były dostępne dane i podsumowania dotyczące rynku pracy, wykształcenia czy zmian zachodzących na obszarach wiejskich i miejskich oraz wpływu świadczenia na te elementy. Na wykresie 1. przedstawiono zmiany w czasie w stopie bezrobocia od pierwszego kwartału 2015 roku (okres czasowy przed wprowadzeniem świadczenia „Rodzina 500+”) do końca czwartego kwartału 2016 roku.

Wykres 1.
Zmiana stopy bezrobocia – wieś i miasto

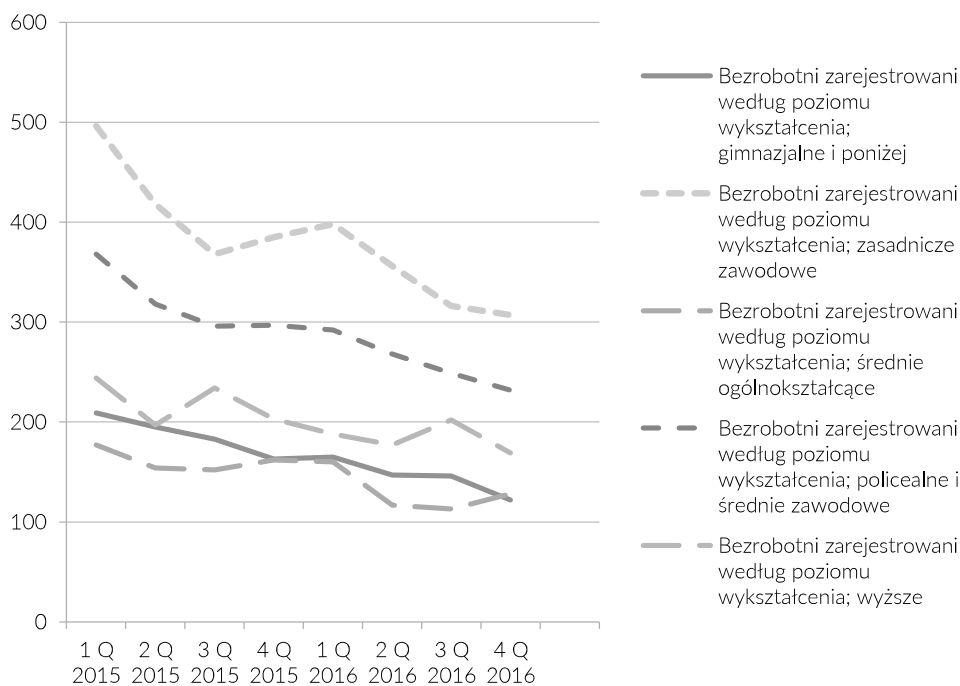


Źródło: opracowanie własne na podstawie danych GUS, www.stat.gov.pl. (data wejścia: 24.04.2017).

Najwyższą wartość stopa bezrobocia (określona procentowo) osiągnęła w pierwszym kwartale 2015 roku, zarówno na obszarze wiejskim, jak i miejskim. W każdym z badanych okresów stopa bezrobocia na wsi zdecydowanie przewyższała stopę bezrobocia w mieście, za wyjątkiem drugiego kwartału 2016 roku, gdyż w tym czasie poziom był tożsamy. Największy spadek został osiągnięty na obszarze wiejskim od pierwszego do drugiego kwartału 2016 roku. Zaobserwowano największą rozbieżność między stopą bezrobocia na wsi a stopą bezrobocia w mieście w czwartym kwartale 2015 roku oraz w pierwszym kwartale 2016 (różnica między wsią a miastem wynosiła 1,1 punktu procentowego). Jak wskazano, ten sam poziom stopy bezrobocia uzyskano w drugim kwartale 2016 roku, ale od tego czasu ponownie stopa bezrobocia na wsi przewyższała stopę bezrobocia w mieście. Należy wskazać, iż nie zaobserwowano drastycznego wzrostu stopy bezrobocia po wprowadzeniu świadczenia „Rodzina 500+” (miało to miejsce w drugim kwartale 2016 roku). Wzrost o 0,1 punkt procentowego odnotowano na obszarze wiejskim, w czwartym kwartale w stosunku do poprzedniego. Kolejna z badanych zmian na rynku pracy dotyczy wykształcenia osób, które są bezrobotne (wykres 2.).

Wykres 2.

Liczba osób bezrobotnych – analiza pod kątem wykształcenia, według BAEL (w tys. osób)

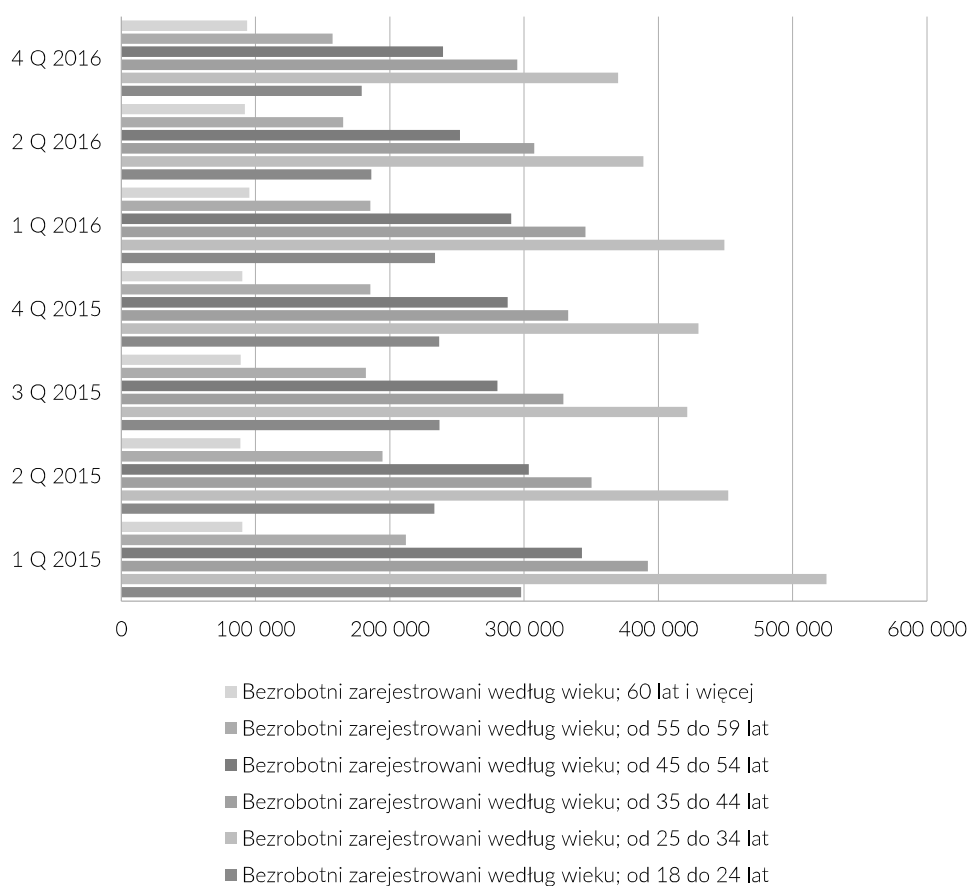


Źródło: opracowanie własne na podstawie danych GUS, www.stat.gov.pl. (data wejścia: 26.04.2017).

Analiza liczby osób bezrobotnych pod kątem wykształcenia pozwala na obserwację, jakie zmiany zaszły w każdej z grup, takich jak: osoby bezrobotne z wykształceniem: wyższym, zawodowym, średnim, policealnym i średnim zawodowym, a także gimnazjalnym i niższym. Najliczniejszą grupą spośród bezrobotnych były osoby z wykształceniem zasadniczym zawodowym. Następną w kolejności pod względem liczebności stanowiła grupa osób z wykształceniem policealnym i średnim zawodowym. Stwierdzono, iż niemalże w każdej grupie liczba osób bezrobotnych stopniowo zmniejszała się (w czwartym kwartale 2016 roku liczba osób bezrobotnych w każdej grupie wykształcenia była niższa niż w pierwszym kwartale 2015 roku). Jednak, w przypadku zarejestrowanych osób bezrobotnych z wykształceniem średnim ogólnokształcącym, od trzeciego kwartału ich liczba zwiększyła się. Ciekawym zjawiskiem jest to, iż w grupie osób z wykształceniem wyższym oraz wykształceniem gimnazjalnym i niższym liczba osób bezrobotnych po drugim kwartale 2016 roku zwiększyła się. Najmniej liczną grupą były osoby ze średnim wykształceniem ogólnokształcącym, jednak tylko do czwartego kwartału 2016 roku. Od tego czasu najmniej liczną grupę stanowiły osoby z wykształceniem gimnazjalnym i niższym. Liczba osób bezrobotnych zarejestrowa-

nych w przypadku osób z wykształceniem średnim ogólnokształcącym oraz gimnazjalnym i niższym była najbardziej zbliżona w czwartym kwartale 2015 roku oraz pierwszym kwartale 2016 roku. Analizując dane odnoszące się do grup wiekowych, zaobserwowano prawidłowości podobne do poprzednich – liczba osób bezrobotnych malała, bez zauważalnego wzrostu po drugim kwartale 2016 roku. Na wykresie 3. zaprezentowano liczbę osób bezrobotnych w poszczególnych grupach wiekowych.

Wykres 3.
Liczba osób bezrobotnych według wieku



Źródło: opracowanie własne na podstawie danych GUS, www.stat.gov.pl. (data wejścia: 28.04.2017).

Liczba osób bezrobotnych w grupie w wieku powyżej 60 lat charakteryzowała się stałym poziomem, a występujące wahania były niewielkie. Przy tym, grupę tę stanowiła najmniejsza liczba osób bezrobotnych. Należy zwrócić uwagę,

iż w każdej grupie wiekowej liczba osób bezrobotnych regularnie zmniejszała się. Bezrobotni zarejestrowani w przedziale wiekowym od 18. do 24. roku życia stanowili grupę, która była najliczniejsza na początku badanego okresu w końcu pierwszego kwartału 2015 roku. Wzrost nastąpił w pierwszym kwartale 2016 roku i od tego czasu przyjął wartości malejące. Również nie zaobserwowano wzrostu liczby osób bezrobotnych po drugim kwartale 2016 roku.

Na potrzeby niniejszego artykułu przeprowadzono ankietę wśród gospodarstw domowych korzystających ze świadczenia „Rodzina 500+”. Badanie rozpoczęło się 6 marca i trwało do 21 kwietnia 2017 roku. W wyniku badania uzyskano 541 poprawnych odpowiedzi. Wśród respondentów było 490 kobiet i 51 mężczyzn. Przeważającą grupę wiekową stanowiły osoby od 31. do 40. roku życia z wykształceniem wyższym (241 osób; 194 osób przebadanych posiadało wykształcenie średnie, zaś 59 wykształcenie zawodowe i 47 podstawowe). Większość osób pochodziła z obszaru miast (436 odpowiedzi z terenu miejskiego, 105 z obszaru wiejskiego). Przeważająca część respondentów zamieszkiwała w województwie zachodniopomorskim (161 osób), choć inne województwa charakteryzowały się także wysoką liczbą odpowiadających (województwa: dolnośląskie – 98 osób, wielkopolskie – 83 osoby oraz małopolskie – 61 osób; 138 osób objęło wszystkie pozostałe województwa). Jak wspomniano, w badaniu brały udział gospodarstwa domowe korzystające ze świadczenia „Rodzina 500+”, a jego celem była weryfikacja hipotezy głoszącej, że całe gospodarstwa domowe (lub pojedynczy członkowie gospodarstwa) rezygnowały z zatrudnienia na skutek otrzymania środków z programu „Rodzina 500+”. Na wykresie 4. przedstawiono jak duża część respondentów była zatrudniona.

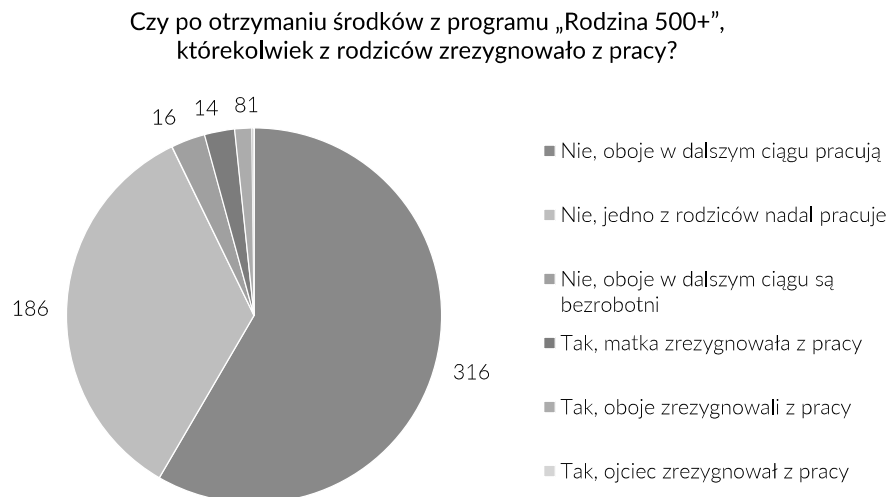
Jak wskazano, większość osób w badanych gospodarstwach domowych stanowiły osoby pracujące. Kolejną z grup objęła matki pozostające bez pracy, jednak było ich niespełna dwukrotnie mniej niż w gospodarstwach domowych, w których oboje z rodziców pracowali. Najmniejszą częścią były gospodarstwa domowe, w których nie pracował ojciec lub całe gospodarstwo domowe pozostawało bez zatrudnienia – łącznie było to 39 osób spośród badanych osób. Większość respondentów pozostawała zatrudniona, co także było zgodne z wcześniej przedstawioną stopą bezrobocia. Znając poziom zatrudnienia przed otrzymaniem świadczenia „Rodzina 500+”, należy wskazać, iż po otrzymaniu tychże dodatkowych benefitów finansowych, w strukturze zatrudnienia nie zaobserwowano znaczących zmian (wykres 5.).

Wykres 4.
Liczba osób bezrobotnych w gospodarstwie domowym



Źródło: opracowanie własne na podstawie badania ankietowego.

Wykres 5.
Zatrudnienie w gospodarstwie domowym po otrzymaniu świadczenia z programu „Rodzina 500+”

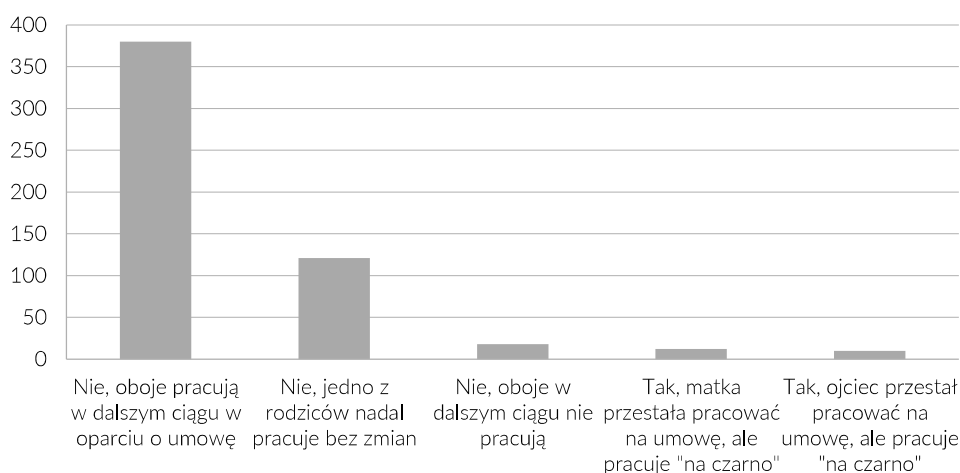


Źródło: opracowanie własne na podstawie badania ankietowego.

Po otrzymaniu dofinansowania w postaci dodatkowego świadczenia wychowawczego, większość osób nie zrezygnowała z zatrudnienia – 316 osób w dalszym ciągu pracowało. Jednak, przed otrzymaniem świadczenia, 329 osób było zatrudnionych (różnica wyniosła 13 osób). Spośród wszystkich respondentów 23 osoby zrezygnowały z zatrudnienia. Największą grupą z tych, którzy zrezygnowali z pracy, stanowiły matki – 14 osób. W przypadku 8 gospodarstw domowych zarówno ojciec, jak i matka zrezygnowali z zatrudnienia. W przypadku jednego gospodarstwa domowego, po otrzymaniu świadczenia „Rodzina 500+”, z pracy zrezygnował ojciec. Spośród wszystkich gospodarstw domowych większość tych, które podjęły decyzję o rezygnacji z zatrudnienia, pochodziła z terenów miejskich – z miasta 17 osób zrezygnowało z pracy, zaś z obszaru wiejskiego 6 osób. Zmiany zachodzące na rynku pracy wiążą się nie tylko z rezygnacją z zatrudnienia. Po wprowadzeniu świadczenia „Rodzina 500+”, gospodarstwa domowe zmieniły formę swojego zatrudnienia – przechodząc z zatrudnienia na podstawie umowy o pracę na „zatrudnienie” bez umowy. Zabieg ten ma służyć zmniejszeniu dochodów w gospodarstwie domowym (dochodów oficjalnych, czyli przychodów, od których jest odliczany podatek dochodowy oraz składki na ubezpieczenia: zdrowotne, społeczne i inne), przez co świadczenie „Rodzina 500+” może zostać przyznane już na pierwsze dziecko. Wykres 6. obrazuje zmianę formy zatrudnienia w przypadku gospodarstw domowych.

Wykres 6.
Zmiana formy zatrudnienia – rezygnacja z pracy na podstawie umowy o pracę

Czy po otrzymaniu środków z programu „Rodzina 500+” zmieniła się forma zatrudnienia – tzn. rodzice nadal pracują, ale bez umowy („na czarno”)?



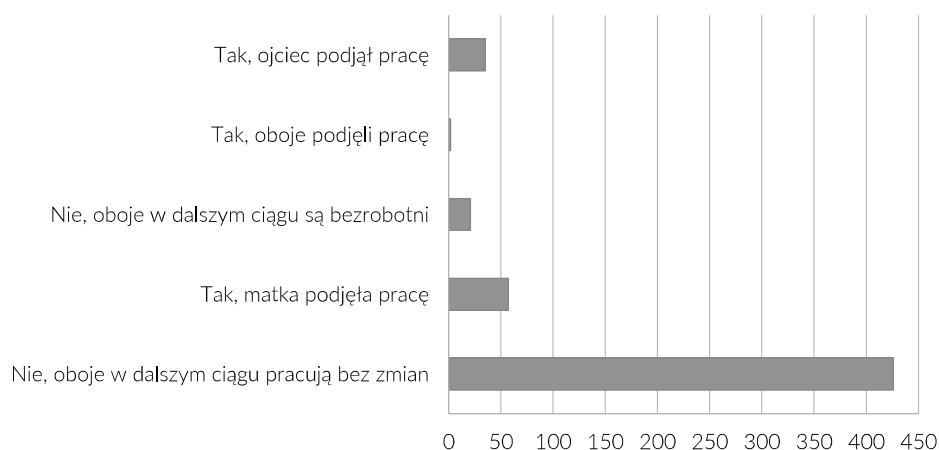
Źródło: opracowanie własne na podstawie badania ankietowego.

Zaledwie 4,06% gospodarstw domowych zrezygnowało z zatrudnienia na podstawie umowy na rzecz pracy bez umowy. Spośród tych 22 osób, 12 to matki, a pozostała część to ojcowie, którzy odeszli od legalnej i ewidencjonowanej formy zatrudnienia. Łącznie, z 541 osób, 55 gospodarstw domowych podjęło decyzję o zmianie w zatrudnieniu – dotyczyło to zarówno rezygnacji, jak i zmiany formy zatrudnienia. Jednak na podstawie odpowiedzi uzyskanych w badaniu, nie zaobserwowano znacznych zmian. Interesujące jest zjawisko zupełnie odwrotne – część gospodarstw domowych zdecydowała się na podjęcie dodatkowej pracy. Zmiany na rynku pracy, ale niezwiązane z szeroko rozumianą rezygnacją (czy to zatrudnienia, czy tylko oficjalnej formy pracy), zaprezentowano na wykresie 7.

Wykres 7.

Podjęcie dodatkowego i nowego zatrudnienia po wprowadzeniu świadczenia „Rodzina 500+”

Czy po otrzymaniu środków z programu „Rodzina 500+”,
którekolwiek z rodziców podjęło nowe / dodatkowe zatrudnienie?



Źródło: opracowanie własne na podstawie badania ankietowego.

Dane zaprezentowane na powyższym wykresie obrazują, iż w 94 gospodarstwach domowych podjęto nowe lub dodatkowe zatrudnienie. Wśród ankietowanych gospodarstw domowych, w 57 przypadkach matka podjęła pracę, w 35 ojciec, zaś zaledwie w 2 oboje rozpoczęli zatrudnienie. Należy wskazać, że aż 78,74% spośród wszystkich zbadanych gospodarstw domowych, nie zmieniło nic w zakresie zwiększenia swojej aktywności związanej z zatrudnieniem – w dalszym ciągu pracują bez zmian.

Podsumowanie

W rok po wprowadzeniu świadczenia „Rodzina 500+”, nie zaobserwowano znaczących zmian na rynku pracy. Hipoteza głosząca, iż gospodarstwa domowe, otrzymujące dodatkowe środki finansowe na dzieci, będą rezygnowały z pracy, nie została potwierdzona. Wskaźniki dotyczące rynku pracy (stopa bezrobocia oraz liczba osób bezrobotnych według wieku i wykształcenia) świadczą o trendzie odwrotnym do zakładanego. Liczba osób bezrobotnych zarówno w grupach wiekowych, jak i w podziale na wykształcenie z roku na rok regularnie zmniejsza się. Podobna zależność wiązała się ze wskaźnikiem stopy bezrobocia. Po drugim kwartale 2016 roku (czyli w czasie, kiedy świadczenie „Rodzina 500+” zostało wprowadzone) nie podlegała ona drastycznym zmianom. Na podstawie wyników uzyskanych z przeprowadzonego badania ankietowego również wnioskuje się, że gospodarstwa domowe nie podjęły nagłych decyzji dotyczących rezygnacji z zatrudnienia. Zaobserwowano rezygnację z pracy oraz zmianę formy warunków zatrudnienia na pracę bez zawartej umowy, lecz były to jednostkowe przypadki. Należy zauważyć także, iż więcej gospodarstw domowych podjęło decyzję o rozpoczęciu zatrudnienia (94 osoby), aniżeli o rezygnacji lub zmianie formy pracy (55 osób). Jak wspomniano, nie stwierdzono znaczących zmian na rynku pracy spowodowanych wprowadzonym w kwietniu 2016 roku świadczeniem „Rodzina 500+”. Jednak trzeba zaznaczyć, że przeprowadzone analizy i badania dotyczyły krótkiego, rocznego okresu. Wyniki podobnego badania mogą kształtować się zupełnie inaczej, jeśli zostaną poddane analizie po dłuższym czasie funkcjonowania świadczenia wychowawczego „Rodzina 500+”. Na podstawie przeprowadzonego badania ankietowego oraz analizy danych wtórnych i pierwotnych wskazuje się na następujące rekomendacje wobec polityki społeczno-gospodarczej:

- a) rynek pracy powinien być monitorowany w sposób ciągły, a zachodzące zmiany należy analizować nie tylko w kontekście zmieniającej się koniunktury, ale przede wszystkim w odniesieniu do funkcjonowania świadczenia „Rodzina 500+” (zwłaszcza w długim okresie i w szczególności na obszarach wiejskich);
- b) należy prowadzić dokładne badania i monitoring form zatrudnienia w przedsiębiorstwach oraz zmian zachodzących w sposobie zatrudniania pracowników;
- c) nastroje osób zatrudnionych, jak i pozostających bez zatrudnienia powinny być badane w stosunku do dalszych planów związanych z pracą;
- d) w przedsiębiorstwach powinny być wdrażane, wzmacniane i podtrzymywane nowe formy aktywizacji zatrudnienia, przede wszystkim dla młodych matek, tak aby nie rezygnowały one z pracy na skutek implementacji różnego rodzaju świadczeń wychowawczych i prorodzinnych.

Literatura

1. Bruda M., Wyplosz Ch., *Makroekonomia*, Polskie Wydawnictwo Ekonomiczne, Warszawa 1995.
2. *Ekonomia od A do Z*, S. Sztaba (red.), Wydawnictwa Akademickie i Profesjonalne, Warszawa 2007.
3. Kamerschen D.R., McKenzie R.B., Nardinelli D., *Ekonomia*, Fundacja Solidarności, Gdańsk 1993.
4. Kaufman B.E., *The Economics of Labour Market and Labour Relations*, The Dryden Press, London 1986.
5. Kryńska E., Kwiatkowski E., *Podstawy wiedzy o rynku pracy*, Wydawnictwo Uniwersytetu Łódzkiego, Łódź 213.
6. Pałaszewska-Reindl T., Michna W., *Gospodarstwo domowe – ekonomiczna i organizacyjna baza rodziny polskiej*, [w:] *Polskie gospodarstwa domowe: życie codzienne w kryzysie*, T. Pałaszewska-Reindl (red.), Instytut Wydawniczy Związków Zawodowych, Warszawa 1996.
7. Samuelson P. A., Nordhaus W. D., *Ekonomia, t. 2*, Wydawnictwo Naukowe PWN, Warszawa 2004.
8. Samuelson, P., Nordhaus, W., *Ekonomia 1*, Wydawnictwo Naukowe PWN, Warszawa 2005.
9. Słoman J., *Podstawy ekonomii*, Polskie Wydawnictwo Ekonomiczne, Warszawa 2001.
10. Szyłko-Skoczy M., *Polityka społeczna wobec bezrobocia w Trzeciej Rzeczypospolitej*, ASPRA-JR, Warszawa 2014.
11. Światowy G., *Gospodarstwo domowe jako kreator przemian społecznych i gospodarczych*, [w:] *Konsumpcja i rozwój*, IBRKK, Warszawa 2012.
12. www.stat.gov.pl. (data wejścia: 26.04.2017).