

**STUDIA I MATERIAŁY
DO DZIEJÓW MIASTA
BIAŁEGOSTOKU**



BIAŁYSTOK 1985

**PRACE
BIAŁOSTOCKIEGO TOWARZYSTWA
NAUKOWEGO
Nr 29**

BIAŁOSTOCKIE TOWARZYSTWO NAUKOWE

ANALIZA I SYNTAZA

STUDIA
I
MATERIAŁY DO DZIEJÓW
MIASTA BIAŁEGOSTOKU

Tom IV

Praca zbiorowa pod redakcją

HENRYKA MAJECKIEGO



BIAŁYSTOK 1985

Redaktor naukowy HENRYK MAJECKI
Redaktor Wydawnictwa ZOFIA WANGRAT
Redaktor techniczny STEFANIA TURCZYŃSKA

*Publikacja powstała przy współpracy z Ośrodkiem
Badań Naukowych w Białymstoku
z dotacji Urzędu Miejskiego w Białymstoku*

Materiał ilustracyjny dostarczyli:
Jan Jaskanis, Krzysztof Kucharczyk, Józef Maroszek,

Ignacy Tłoczek i Jerzy Wiśniewski

Okładkę i obwolutę projektowała
Anna Guzowska

Adres Redakcji: Białostockie Towarzystwo Naukowe
Białystok — Dom Technika ul. M. Skłodowskiej-Curie 2



Copyright by
Państwowe Wydawnictwo Naukowe
Warszawa 1985

ISBN 83-01-04389-X

10.449

PAŃSTWOWE WYDAWNICTWO NAUKOWE
WARSZAWA 1985

Wydanie I. Nakład 1880+120 egz. Ark. wyd. 18,0. Ark.
druk. 15,75. Papier druk. sat. kl. V 70 g. 70×100 cm. Od-
dano do składania w kwietniu 1983 r. Podpisano do druku
w lipcu 1984 r. Druk ukończono w lutym 1985 r. Zam.
nr 995 Cena zł 240,— T-86

BIAŁOSTOCKIE ZAKŁADY GRAFICZNE

SPIS TREŚCI

Od redakcji 5

POCZĄTKI DZIEJÓW BIAŁEGOSTOKU

J. WISNIEWSKI, Początki Białegostoku i okolicznego osadnictwa 7
T. WASILEWSKI, Kształtowanie się białostockiego ośrodka miejskiego w XVII i XVIII w. 29

WIEK XVIII

A. OLEKSICKI, Socjotopografia Białegostoku w XVIII w. w świetle Inwentarza miasta z 1771/72 r. i planu Beckera z 1799 r. 41
K. KUCHARCZYK, J. MAROSZEK, Barokowa kompozycja w dolinie rzeki Białej w XVIII w. 57
A. SZTACHELSKA, Białostocki ośrodek miejski w okresie działalności Jana Klemensa Branickiego. Zagadnienia prawnoustrojowe, sądownictwo i zabudowa miasta 71
H. DMOWSKA-GRABIASOWA, Działalność kulturalna Izabeli Branickiej w świetle korespondencji 83
L. HASS, Wolnomularstwo w Białymstoku w XVIII i w pierwszych dziesięcioleciach XIX w. 93

WIEK XIX (DO I WOJNY ŚWIATOWEJ)

S. KALABIŃSKI, Białystok jako centrum przemysłu i ośrodek ruchu robotniczego do wybuchu I wojny światowej 113
A. DOBRŃSKI, Szkolnictwo w Białymstoku do 1914 r. 129

OKRES MIĘDZYWOJENNY

H. MAJECKI, Białystok w okresie II Rzeczypospolitej. Wybrane problemy. 149
Z. TOMCZONEK, Ruch robotniczy w Białymstoku w okresie międzywojennym. Wybrane problemy. 161

OKRES PRL

I. TŁOCZEK, Rozwój historyczny układu przestrzennego Białegostoku i jego przyszłe oblicze	169
B. CZECZUGA, Przeszłość i stan środowiska przyrodniczego miasta Białegostoku oraz kilka uwag na przyszłość	177
W. PUKNIEL, Białystok w okresie PRL. Wybrane problemy	189
Z. PEZOWICZ, Przemiany kulturowe w Białymstoku w okresie PRL	199
J. JASKANIS, Zabytki i muzea w Białymstoku w okresie PRL	203
J. KAJA, Rozwój ochrony zdrowia ludności Białegostoku w latach 1944—1979	224
R. SIKORSKI, Problemy integracji Białegostoku w kontekście tworzącej się aglomeracji miejskiej	235
Indeks nazwisk	245
Spis rycin map i tabel	251

KRZYSZTOF KUCHARCZYK
JÓZEF MAROSZEK

BAROKOWA KOMPOZYCJA W DOLINIE RZEKI BIAŁEJ W XVIII W.

W badaniach nad dziejami Białegostoku centralne miejsce zajmują zainteresowania sylwetką Jana Klemensa Branickiego, właściciela dóbr białostockich w latach 1709—1771. Jego działalność urbanistyczno-budowlana doprowadziła do powstania dużego ośrodka miejskiego, towarzyszącego rezydencji magnackiej. Zainteresowania historyków i historyków sztuki koncentrują się jednak głównie wokół poznania samej rezydencji i urbanistyki Białegostoku XVIII w. Takie spojrzenie na historię Białegostoku podyktowane zostało zresztą postawą badawczą historyka Białegostoku Jana Glinki¹. Czy działalność hetmana ograniczała się tylko do samej rezydencji pałacowej, jej najbliższego otoczenia oraz sprzężonych z nią układów urbanistycznych starego i nowego miasta?

Wstępne nawet poznanie źródeł historycznych wykazuje, że w sąsiedztwie Białegostoku zlokalizowanych było szereg obiektów należących do Branickiego. Informacje dotyczą: Bażantarni, Pstrągarni, Kuropatwiarni, Wielkiej Kaskady, Małej Kaskady, Pałacu Wysokostockiego, młynów: Marczyka i Antoniuka — usytuowanych w dość dużych odległościach od osiemnastowiecznego Białegostoku. Ponadto odnaleźć można wzmianki o towarzyszącej tym obiektom zieleni: gaikach, alejach, grupach drzew ozdobnych, winnicach oraz o zlokalizowanych tam stawach.

Niniejszy komunikat to próba odczytania myśli kompozycyjnej, jaką kierowano się przy lokalizacji wspomnianych poprzednio obiektach i ocenie wartości jej estetyki.

Poznanie kompozycji oparto na źródłach opisowych, przede wszystkim inwentarzu dóbr pozostałych po Janie Klemensie Branickim z 1771/72 r. i relacjach podróżników odwiedzających Białystok w poł. XVIII w. Ze źródeł kartograficznych wykorzystano: „Plan Leśnych Dacz” z 1808 r.

¹ Por. Teki Glinki w Ośrodku Dokumentacji Zabytków w Warszawie.

Detlofa (w skali 1 : 10 000), Mapę Prus Nowowschodnich Textora-Sotzmana z 1808 r., Mapę terenu miasta Białegostoku — kopię z 1972 r. (w skali 1 : 10 000). Rozpoznano też terenowe ślady sytuacji poszczególnych obiektów. Ponadto korzystano z innych jeszcze źródeł pisanych i tradycji ustnej².

Interesujących spostrzeżeń dostarczają relacje podróżników odwiedzających dwór Branickich w Białymstoku. W programie ich pobytu oprócz zwiedzania założenia dworsko-parkowego i miasta dość często pojawiają się przejażdżki na Wysoki Stoczek. Marcin Matuszewicz w 1756 r. odnotował: „Nazajutrz jechali oboje państwo na spacer do Wysokiego Stoczku, do pałacu pięknego tam będącego. Pojechalśmy i my na ten spacer”³. W 1767 r. hrabia Ernst von Lehndorff pisał: „Z Białegostoku jedziemy bardzo piękną aleją do Wysokiegostoku. Jest to czysto umebłowany śliczny domek i ponad tym platforma z galerią, skąd rozciąga się wspaniały widok. Wszędzie panuje największa schludność”⁴. Wracając z sejmu grodzieńskiego w 1793 r., król Stanisław August Poniatowski odwiedził w rezydencji białostockiej swoją siostrę „Panią Krakowską” — „Potym Najjaśniejszy Pan jeździł na Wysoki Stok, gdzie dla zimnego powietrza nie mógł chodzić, w salonie się tylko bawił”⁵. W 1798 r. Hipolit Kownacki tak pisał o działalności Jana Klemensa Branickiego: „Przyozdobił on i okolice — w Wysokim Stoczku ogród z pięknym salonem i pawilonami w miejscu otwartym ze ślicznym widokiem założył”⁶.

Podróżnicy dosyć zgodnie zwracają uwagę na aspekty widokowe Wysokiego Stoczka, gdzie na dachu pawilonu pałacowego umieszczono platformę widokową.

Widok skierowany był na dolinę położoną na południowy wschód, południe i południowy zachód od pałacu wysokostockiego. Biała przepływała tędy z północnego wschodu w kierunku południowo-zachodnim. Ponadto w zasięgu panoramy były dwa strumienie: Kaskada płynąca od stóp wzgórza Św. Rocha i Bazantarka mająca źródła w Lesie Zwierzyńskim, a w zasięgu widokowym z Wysokiego Stoczka dostrzegalna być

² Inwentarz dóbr pozostałych po śmierci hetmana Jana Klemensa Branickiego z 1771/1772 r., Archiwum Głównym Akt Dawnych w Warszawie, Archiwum Roskim 82 (dalej cytuję: AGAD, Arch. Ros. 82); Marcin Matuszewicz, *Pamiętniki*, wyd. A. Pawłowski, Warszawa 1876; E. A. H. Lehndorff, *Des Reichsgrafen*; tenże, *Tagebücher nach seiner Kammerherrnzeit*, Lotzen 1920; H. Kownacki, *Pamiętnik* (cyt. za Teki Glinki nr 419, s. 27). Plan lesnych dacz Białostockiego Imienia i przynależaszczych k onomu derewen. Sostawlen w 1808-om godu. Kopirowan s originala Lesnym zemlemerom Detłofom w 1825 godu, AGAD, Zbiór Kartograficzny 26—2; Textor-Sotzman, *Topographisch-Militarische Karte vom vormaligen Neu-Ostpreussen oder dem Russischen District*, Berlin 1807, AGAD, Zbiór Kartograficzny 479—13.

³ M. Matuszewicz, op. cit., s. 199.

⁴ Teki Glinki, 98, s. 18—19.

⁵ Ibidem, 102, s. 6.

⁶ Ibidem, 419, a, s. 27.

musiała po opłynięciu Wzgórza Bażantarni. Oba strumienie łączyły się w odległości około 1000 m od wzgórza widokowego, u podnóża którego znajdowało się ich ujście do Białej. Koryta rzeki i strumieni wyznaczały tereny najniższe. Koryto Białej w pobliżu Wysokiego Stoczka położone było na wysokości 119 m n.p.m.

Dolina otoczona była wzgórzami. Sam punkt widokowy umiejscowiono na skarpie wzgórza, na wysokości 135 m n.p.m., nie na samym jednak wierzchołku, lecz na południowym zboczu. Konsekwencją tego było ukierunkowanie widoku w stronę południowo-zachodnią, południową i wschodnią. Usytuowanie na zboczu było uwarunkowane chęcią skrócenia perspektywy, ze względu na dążność do ominięcia widoków wsi Starosielce, Białegostoczka i Słobody. W efekcie w zasięgu wzroku nie znajdowały się żadne większe osady, które zostały zasłonięte przez wzgórza porośnięte lasami. Pewien wyjątek stanowiła wieża kościoła parafialnego w Białymstoku.

Wzgórze wysokostockie od północnego wschodu łączyło się z dużą wyniosłością terenu zwaną Łysą Górą (dziś tu zlokalizowana jest dzielnica Antoniuk Fabryczny). Nazwa ta nie mogła być używana w XVIII stuleciu, bowiem wzgórze to było wówczas zalesione.

Od wschodu widok ograniczało wzniesienie 133 m n.p.m., w XIX w. zwane Wiatrakowe. Zamykało ono widok na położoną po jego wschodniej stronie wieś Białostoczek i dolinę płynącej tam Białej. Dalej od wschodu usytuowana była Góra Św. Rocha (155 m n.p.m.).

Od południowego wschodu widok z Wysokiego Stoczka zamykały wzgórza: Św. Marii Magdaleny — 166 m n.p.m., Młynowe — 147 i Bażantarnia — 150 m n.p.m. Od południowego zachodu dolinę Białej ograniczał masyw wyniosłego wzgórza, którego wysokość dochodzi do 141 m n.p.m. (dziś dzielnica Marczuk).

Szczyty pagórków oddalone były od pałacu wysokostockiego od 2 do 3 km. — Wiatrakowe — 2400, Św. Rocha — 2700, Św. Marii Magdaleny — 3100 m, Młynowe — 2700, Bażantarnia — 2500 i wzgórze na Marczuku — ok. 1000 m.

Dodatkowym elementem wysokościowym położonym w centrum panoramy było wzgórze, przy którym przepływał Strumień Kaskada — w rejonie dzisiejszej ulicy Prowiantowej⁷.

Najdłuższe osie widokowe prowadziły w kierunkach blisko siebie położonych wzgórz: Św. Rocha i Św. Marii Magdaleny. Jednocześnie były to najwyższe wzgórza w tym widoku. Na osiach tych były ponadto usytuowane: strumień Kaskada i wzgórze Wielkiej Kaskady.

W panoramie ważną rolę pełniła kompozycja roślinności. Częściowo

⁷ Mapa terenu miasta Białegostoku, kopia z 1972 r. w skali 1 : 10 000.

wykorzystano tu również warunki naturalne. W polu widzenia znalazły się kompleksy leśne — od południowego zachodu Las Marczukowski, o którym w 1771 r. pisze się: „Jadąc do Choroscy borek objezdny, przytykający do granicy klepackiej, z drugiej zaś strony do Pstrągarni i pasni wysokostockiej, w którym jest sośnina, jednak więcej młodego drzewa”. Od północnego wschodu (Antoniuk Fabryczny) znajdował się las świerkowy, natomiast w samej dolinie był „kawał olszyny wyniosłej”, którą jednak ze względów na estetykę i klarowność widoków stale musiano usuwać. Wzmiankuje o tych pracach regulacyjnych Inwentarz z 1771 r. przy opisie drogi wiodącej od wzgórza przy Kaskadzie do młyna Marczyka: „wkoło na ten i na drugi bok puszcza się ponad rowem olszyna, już podkrzesywana, jeszcze niewielka i rzadka, którą się kawałkami ciągnie do młyna Marczyka”⁸. Jeszcze inny kompleks leśny porastał zboczne wzgórze Bażantarnia. Sam szczyt i miejsce gdzie zlokalizowano pałac były odsłonięte dla widoku od strony Wysokiego Stoczka. Kompleksy leśne pełniły rolę naturalnych kulis ograniczających widok, zamykając go w kierunku, gdzie nie chciano dopuścić wzroku oglądającego kompozycję.

Poza naturalnymi lasami dolina wypełniona była uprawami rolnymi. Grunta tu zlokalizowane należały do folwarku wysokostockiego i chłopów z Białegostoczku. Na zboczach wzgórz południowym i wschodnim Marczuka, zachodnim Wiatrakowego, Św. Rocha, Św. Marii Magdaleny i Bażantarnii umieszczone były pola orne. Korzystnie ze względów widokowych wyglądać musiała szachownica gruntów. Większość terenów położonych wyżej zajmowały grunta orne wsi Białegostoczku. Wąskie role chłopskie układały się w kierunku północny zachód — południowy wschód, a więc równoległe do głównej osi widokowej, znacznie ją podkreślając, prowadziły od pałacu wysokostockiego do wzgórz Św. Rocha i Św. Marii Magdaleny⁹.

Koryta strumieni i rzeki otaczały łąki. W krajobrazie doliny Białej usytuowano obiekty architektoniczne wraz z zakomponowaną przy nich zielenią. Podkreślały one naturalną konfigurację terenu, znacznie podnosząc jego wartości estetyczne.

W dolinie zlokalizowane były dwa młyny: Antoniuka i Marczyka. Przy nich dwa duże młyńskie stawy zalewowe. Na wzgórzach umieszczono: dwie kaplice — Św. Rocha i Św. Marii Magdaleny, ponadto pawilon nazywany Kuropatwiarnią, pawilon pałacowy nazywany Bażantarnią i przy strumieniu kaskadzie: altanę przy wodospadzie Wielkiej Kaskady i Małą Kaskadę¹⁰.

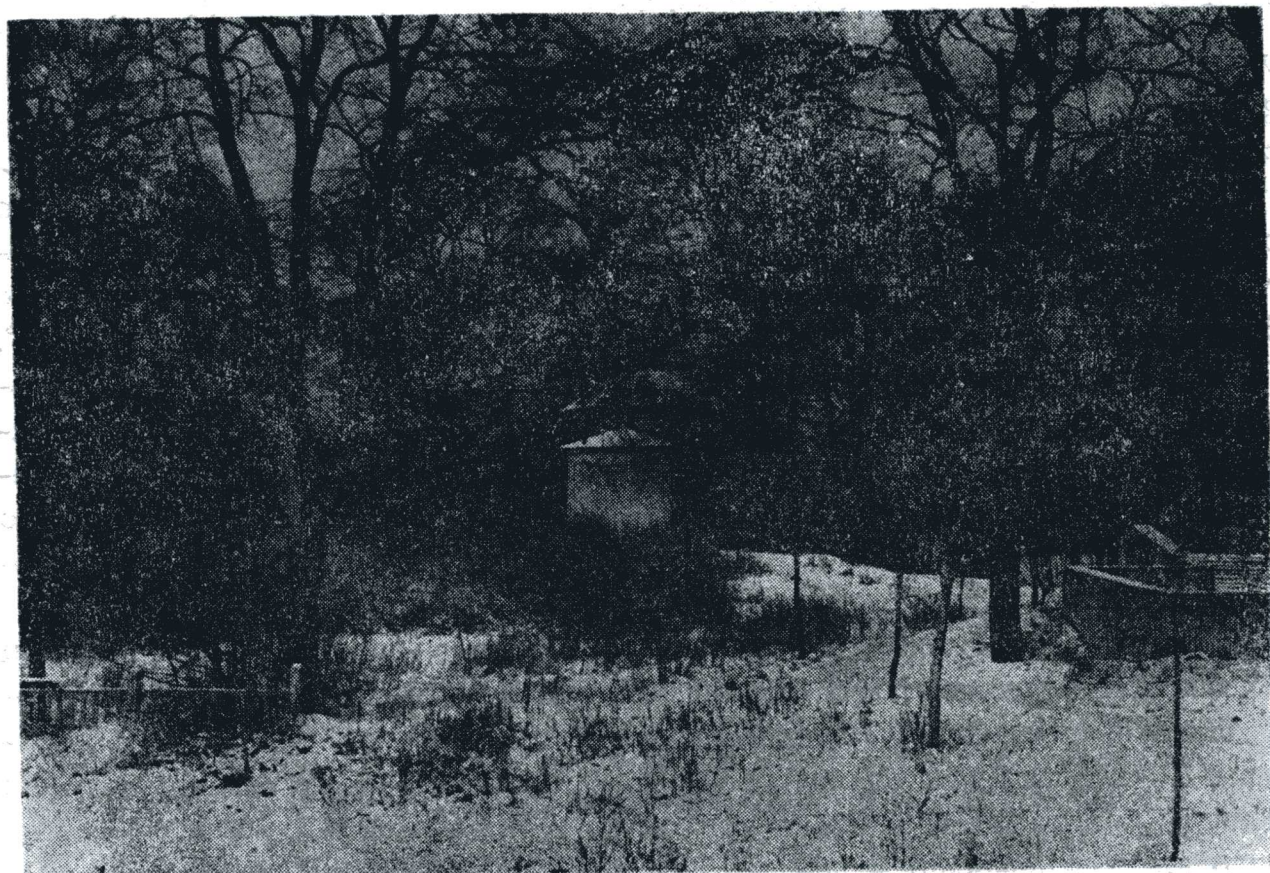
⁸ AGAD, Arch. Ros. 82.

⁹ Mapa terenu miasta Białegostoku, kopia z 1972 r.

¹⁰ Por. Detlof, *Plan leśnych dacz...*, op. cit.



1. Wzgórze Św. Marii Magdaleny od strony kościoła Św. Rocha



2. Wzgórze z kaplicą Św. Marii Magdaleny od strony południowej

Główną część kompozycji stanowiło założenie pałacowo-ogrodowe na Wysokim Stoczku. W 1730 r. architekt Jan Deybel (zapewne Jan Zygmunt) wznosił tu pałac. Prace nad budową postępowały szybko i jeszcze w tym roku prowadzono prace wykończeniowe we wnętrzu. Źródła dość konsekwentnie określają ten budynek mianem pałacyku, a więc była to budowla o niewielkiej kubaturze, częściowo podpiwniczona, jednokondygnacyjna, wewnątrz mieszcząca salon, dwa gabinety, „garderobkę”, klatkę schodową. Pałacyk nosił charakter rozbudowanego pawilonu ogrodowego. Budynek był nakryty dachem płaskim obitym blachą. Dach pełnił funkcję tarasu widokowego. Pałac ten poprzedzał od strony południowej dziedziniec częściowo oparkowany, przy którym również wzniesiono dwa analogiczne pawilony ustawione naprzeciw siebie „pruskim murem budowane”, kryte gontem, mające po trzy lukarny wyprowadzone na dach.

Główną oś pałacyku przedłużała w kierunku południowym oś widokowa biegnąca równoległe do drogi, obsadzona różnorodnym drzewostanem: „przyjazdu od borku droga wierzbnami i innym drzewem wysadzona”. W kierunku wschodnim aleja prowadziła do lasu świerkowego. Ta oś widokowa przetrwała do dziś w układzie urbanistycznym i jest nią ulica Rzemieślnicza. Widoki wzdłuż dróg kończyły się na lustrach wód stawów młyńskich.

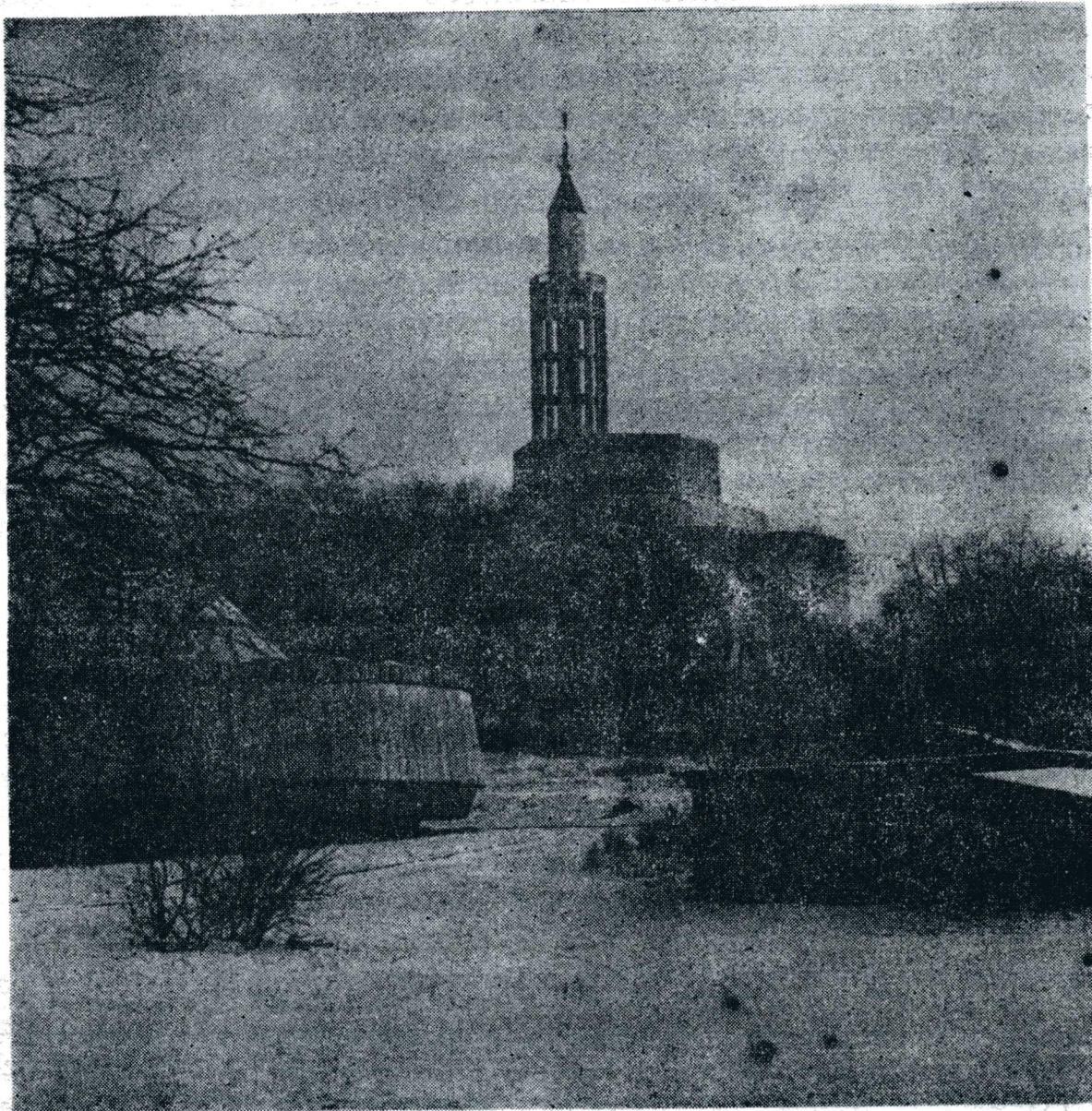
Opisane założenie pałacowe miało w tym czasie niezwykle silne powiązanie z kompozycją otaczającej go zieleni. Z salonu (bezsprzecznie na głównej osi pałacu) wyjść można było bezpośrednio do parku. Przypuszczać można, że główną oś pałacu przedłużała aleja, na którą prowadziły przeszklone drzwi z salonu. Aleja ta rozdzielała położony za pałacem od strony zachodniej park, „w tył zaś pałacyku ogród o czterech kwaterach oplantowany lipiną i jedliną ostrzyganemi”. Również przeszklone drzwi prowadziły z pokoju „całe otwierające się dla wyjścia na ogród”. Po tej stronie pałacu zlokalizowana była winnica. Po lewej „zaś stronie w niź ogrodu idąc wina sadzone”. Kwaterowy ogród ozdobny zamknięty był od północy bersem grabowym: „Berso alias ulica kryta z drzewa grabowego”. Na stoku wzgórza pomiędzy dziedzińcem, alejami do Antoniuka i Marczyka zlokalizowany był ogród owocowy. W tym ogrodzie kwater do przysposobienia ogrodniny 6”¹¹.

Kompozycja widokowa powstała po 1730 r. — po zbudowaniu pałacu wysokostockiego, a przed 1760 r. Główna, jednocześnie najdłuższa oś widokowa prowadziła w kierunku wzgórz Św. Rocha i Św. Marii Magdaleny. W 1760 r. wzniesiono tu kaplicę Św. Marii Magdaleny, którą tak

¹¹ Por. Dokumentacja ewidencyjna parku w Białymstoku — Wysokim Stoczku, opr. J. Maroszek, J. Szydłowski, K. Kucharczyk, Białystok 1978 (maszynopis Biura Badań i Dokumentacji Zabytków w Białymstoku).

opisuje w 1771 r. Inwentarz: „Kaplica pod tytułem Świętej Marii Magdaleny, murowana, dachówką kryta z jedną kopułą blachą podbitą, na słupkach zielono malowaną, wokół wapnem otynkowana”.

Na północny wschód od osi widokowej Wysoki Stoczek — wzgórze z kaplicą Marii Magdaleny znajdowała się inna oś widokowa łącząca taras pałacu wysokostockiego z wzgórzem Św. Rocha. W 1746 r. zbudowano



3. Wzgórze wraz z kościołem Św. Rocha widziane od strony zachodniej

tu murowaną kaplicę, która oprócz połączenia widokowego z Wysokim Stoczkiem wchodziła w kompozycję urbanistyczną Białegostoku. W kierunku Rynku połączona była barokową osią symetrii wyznaczoną przez ulicę Nowolipie (dziś Lipowa). Właśnie z tej góry widać było z Wysokiego Stoczka wieżę kościoła parafialnego w Białymstoku. Przy wschodnim zboczu wzgórza znajdowało się rozwidlenie dróg wiodących wśród

pól — na zachód do Małej Kaskady i dalej do Młyna Marczyka i — na północny wschód do Młyna Antoniuka. Fragmenty tych ówczesnych traktów komunikacyjnych wyznaczają dziś ulice: częściowo Manifestu Lipcowego i Antoniukowska.

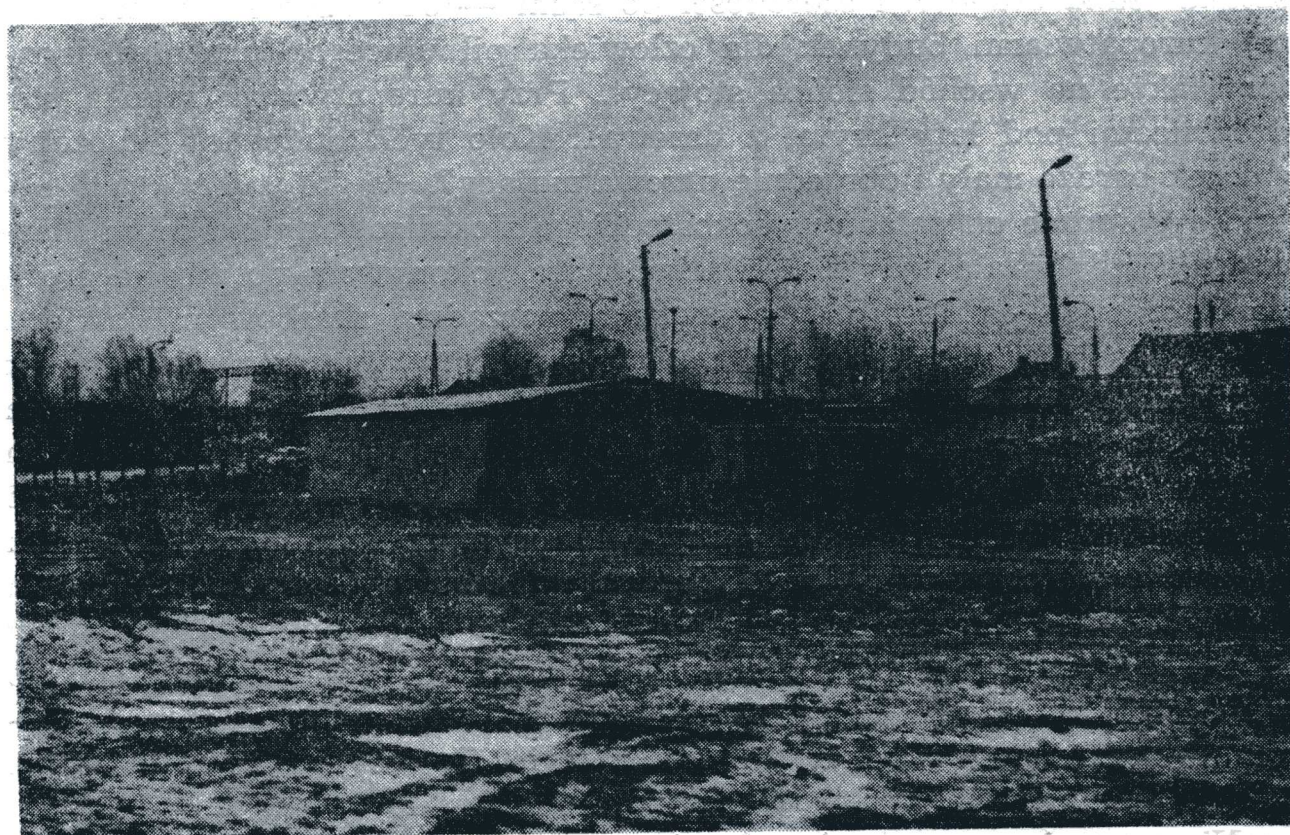
Na południowo-zachodnim zboczu Góry Św. Rocha umieszczono winnicę. U stóp tego wzgórza wypływał strumień Kaskada. Na południe od dzisiejszej ulicy Manifestu Lipcowego znajdowała się Mała Kaskada. „Kaskada za Świętym Rochem, idąc od Białegostoku do Choroscy po lewej ręce. Kryniczka, na której jest wymurowane kształtem Szulerauzu, z drzwiczkami z tarcic zrobionymi i haczykiem do przymknięcia. We środku której kamień wydrążony na kształt wanienki, dla sposobności wzięcia wody, z której wypada też woda przez kamień na kształt rynny szerokiej zrobiony (który już potłuczony) w rów”.

Dalej strumień płynął w kierunku zachodnim i w rejonie, dziś zajętym przez kolej, zlokalizowany był staw — „na którym rowie ciągnącym się do sadzawki przy kaskadzie będącej mostek dla przejeżdżających z Nowo Lipia do Choroscy”. „Dalej idąc tymże traktem sadzawka kilka prętowa, ubita, w głowie szpont palami dla wstrzymania wody i mostek dla przejścia porządnie zrobiony, niewielki”.

Kilkaset metrów dalej zlokalizowane było wzgórze Wielkiej Kaskady, przy którym przepływał strumień (dziś rozlewisko wodne przy ul. Prowiantowej). Przebiegała tędy droga od Marczyka do wsi Białostoczek — „Od tej sadzawki rów ciągnie się do Kaskady, przed którą o staj dwoje zaczynają się wprawione, drewniane rury dla impetyczniejszego wytryskiwania wody. Z których rur jedna wytryska niżej w altance sporządzonej dla siedzenia podczas spaceru państwa. Ta altanka jest w pół-trzeciej łokcia murowana, we środku studzienka tarcicami obstawiona i zrobiona dziura, jak może człek wyleźć, dla wypadania wody, która w górę — na tej z drzewa jest budowana i porządnie [ze] schodami dla wejścia. Przy których schodach od podwórza i wkoło na murze przy altanie balasowanie stolarskiej roboty. Sama altanka z 4 słupów złożona, we środku ławki do posiedzenia, szaro malowane. Wierzch gontami kryty, zielono malowany. Na wierzchu pelikan z drzewa wyrżnięty, wyślacany. Wkoło tej altany drzewem czeremchowym obsadzono i sztachetami z łąt rżniętych w kratkę zrobionymi z baryerami ogrodzono. Przy wstawieniu krzyżowych uliczek, na których we środku mostek porządny dla przejścia z poręczami, ciesielskiej roboty, szaro malowany, przy tej o kroków kilka frontem do drogi wymurowana tarcza, do której wymalowana larwa, u której z pyska przez blachę miedzianą na to sporządzoną, z wyżej wspomnianych rur ciągnąca się wytryska woda w sadzaweczkę, przy tejże tarczy będącą. Ta sadzaweczka sztukiejkami stolarskiej roboty zielono malowanymi obstawiona. Z tej sadzawki na bok jest rura dla ody-



4. Teren dawnej Wielkiej Kaskady



5. Wzgórze dawnej Wielkiej Kaskady, zajęte obecnie przez bazę samochodową i budownictwo jednorodzinne

chodu wody, do rowu, przy tej kaskadzie". Obok altany i studzienki znajdował się dom strażnika kaskadzkiego — „Budynek z drzewa postawiony, wkoło otynkowany, słomą dekowany... tarciami czerwono malowanymi obity". Obok niego usytuowana była stajnia i „łaka ogrodzona po dwie żerdzi, w koły przewiertowane”¹².

Bardziej na zachód od opisanych Kaskad przebiegała oś widokowa łącząca Wysoki Stoczek z pawilonem pałacowym Bażantarni. Do pałacu prowadziła wspinająca się na wzgórze droga obsadzona szpalerami drzew. Aleja urywała się przy dziedzińcu pałacowym. Wśród drzew znajdowały się tu urządzone ok. 1756 r. zwierzyńcyki bażancie. Hipolit Kownacki w *Pamiętniku* z 1798 r. tak opisuje bażantarnię: Jan Klemens Branicki „w lasku pięknym nad strumieniem miły spacer bażantarnią zrobił i pawilony postawił, między temi miejscami lasek olszowy przy gościńcu ogroził”¹³.

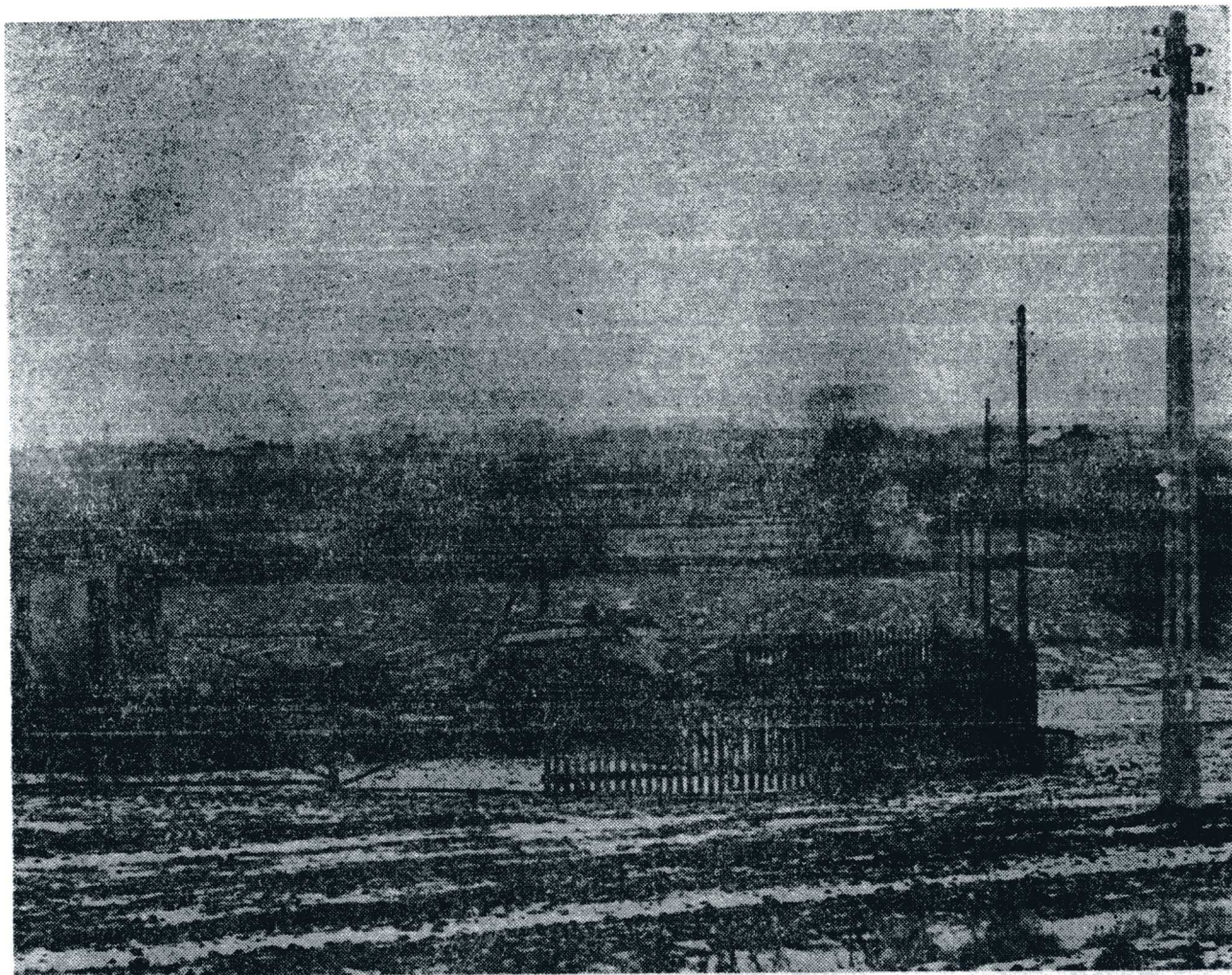
Jeszcze inny obiekt budowlany zdobił widok. Była to kuropatwiarnia. Usytuowano ją na wspólnej z wielką kaskadą osi widokowej — „Kuropatwiarnia, która stoi przeciwko Świętego Rocha kaplicy idąc pomimo kaskadki mniejszej murowanej do Bażantarni. Ta kuropatwiarnia frontem na wschód słońca, z dylów między słupy budowana. Podwórzec jej wielki na słupach do przykrywania siecią. Sieci do przykrycia jej jest sztuka jedna długości i szerokości po sążni — 34 w sobie mająca. Przy tej kuropatwiarni budynek dla człowieka pilnującego kuropatw, frontem także na wschód słońca stojący... Przy kuropatwiarni szopka stoi drewnicami pod łąty kryta, z drzewa... Koło tych budowisk brzozowy gaiczek bardzo mały i obrzednię drzewa mający”.

Na południe od pałacu wysokostockiego zlokalizowany był młyn Marczyka. Przepływała tędy Bażantarka, którą pokonywała po moście droga do Choroscy — „Most o 4 zastawkach, porządny, skarbowym kosztem, ciesielskiej roboty, z poręczami malowanymi. Przy tym moście zastawek 4, z tych 3 na jałowy upust, 1 na koło młyńskie. Który młyn kosztem skarbu, z drzewa kostkowego nowo wybudowany, porządny, wapnem otynkowany, dachówką kryty... Od tego młyńca idąc budynek młynarski własnym jego kosztem wystawiony, w którym mieszka Albert Marczyk od dziada zasiadły, do którego idąc na podwórze wrota między dwoma słupami, przed budynkiem ogródek żerdziami ogrodzony. Budynek cały z drzewa kostkowego postawiony słomą kryty... Ogród żerdziami wkoło ogrodzony, na którym ma pszczoł pniów trzydzieści. Dalej idąc od budynku stajnia, chlew na bydło, stodoła dwie. To wszystkie zabudowania stare, słomą kryte”.

Niestety nie znamy opisu drugiego młyńca wchodzącego w kompozy-

¹² AGAD, Arch. Ros. 82.

¹³ Teki Glinki 97, s. 43.



6. Widok z Wysokiego Stoczka w kierunku ulicy Rzemieślniczej



7. Widok ze wzgórza na Wysokim Stoczku w kierunku Wielkiej Kaskady

cję widokową — młyna Antoniuka znajdującego się na wschód od pałacu na Wysokim Stoczku.

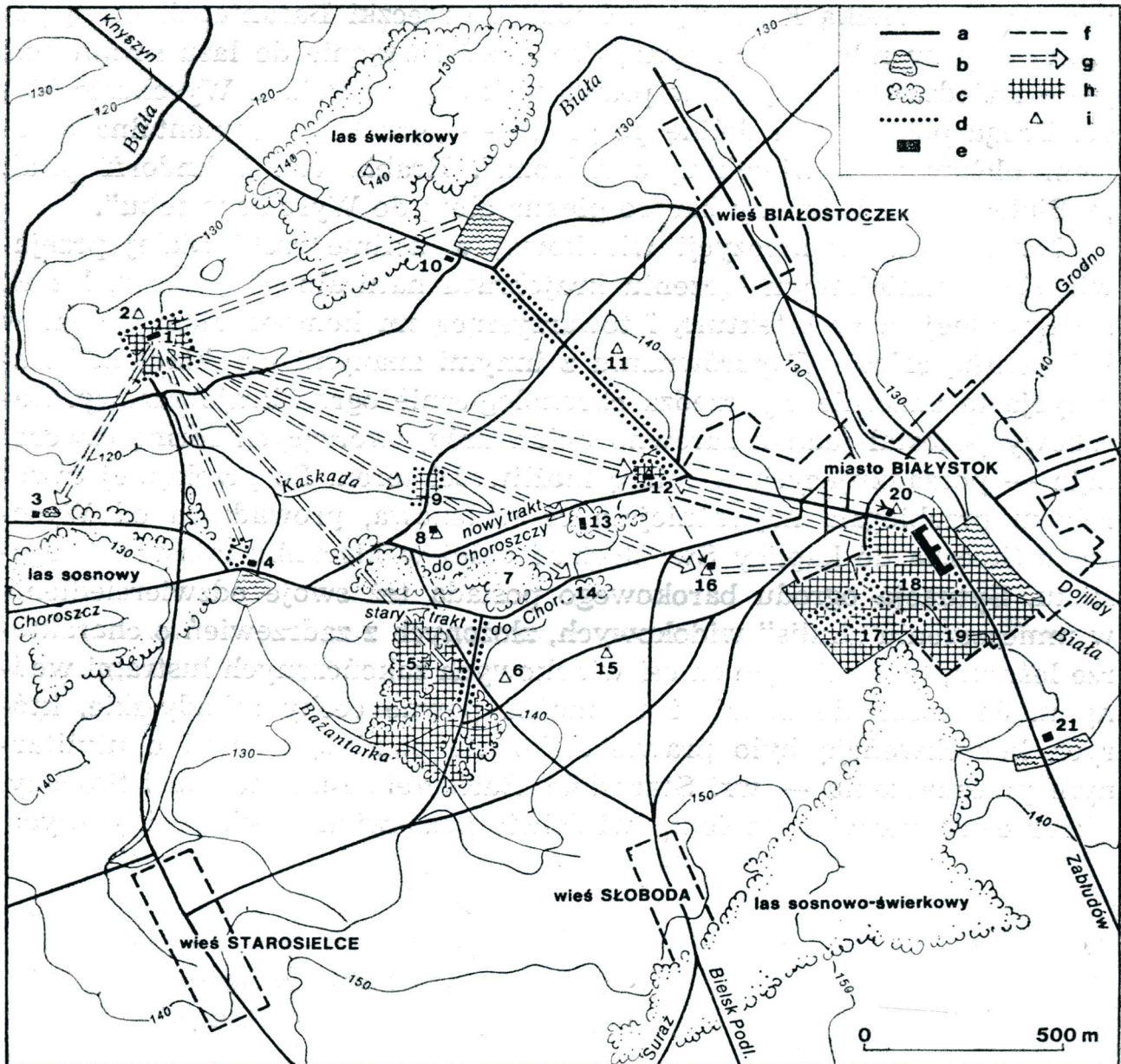
Na południowy zachód od pałacu wysokostockiego znajdowała się pstrągarnia, „której zimą kaczkę dzikie i łabędzie konserwują. Jest to sadzawka, która ma krynicę nigdy nie zamarzającą. Przedtem konserwowały się pstrągi, teraz zaś (tj. w 1771 r.) szczególnie ptactwo dzikie zimą się konserwuje, ponad którą sadzawką jest wkoło olszyna z rzadka wyniosła. Prócz tego jest parkan z dylów w słupy z chłopą postawiony, już stary, opadający. Słupy się wychylają. W tej pstrągarni mieszka Jan Olszewski... Budynek jest postawiony z drzewa kostkowego, już stary, ale jeszcze dobry, słomą kryty, od spodu tarcicą obity”¹⁴.



8. Widok w stronę młyna Marczyka z Wysokiego Stoczka

W zasięgu kompozycji widokowej znajdowało się kilka dróg. Dość duże ich zagęszczenie odnajdujemy w pobliżu wzgórz: Św. Marii Magdaleny, Św. Rocha, Młynowego i Bażantarni. Duże odległości pomiędzy poszczególnymi elementami kompozycji istniejącej w dolinie Białej implikowały sposób komunikacji. Zwiedzanie poszczególnych obiektów i dotarcie do punktu widokowego na Wysokim Stoczku odbywać się mogło powozami, dla których nadawały się tylko drogi lepsze. Traktów takich było w dolinie cztery: stary gościniec choroski biegnący dzisiaj-

¹⁴ AGAD, Arch. Ros. 82.



Barokowa kompozycja doliny rzeki Białej w XVIII w.

szymi ulicami Sosnową, Kalinowskiego i ponownie Sosnową (wiódł on do Bażantarni), nowy gościniec choroski, którego bieg zachował się tylko w małym odcinku ul. Manifestu Lipcowego — w rejonie wzgórza Św. Rocha oraz nowy gościniec knyszyński — poprzez dzisiejszą ulicę Antoniukowską i Antoniuk Fabryczny, ponadto drogi komunikujące założenie pałacowo-ogrodowe na Wysokim Stoczku z Marczykiem i Antoniukiem — dzisiejsze ulice Skrajna i Rzemieślnicza. Nowe gościńce choroski i knyszyński wytknięto około 1741 r., wówczas kiedy projektowano prospekt na wzgórzu Św. Rocha. Znany jest opis gościńca choroskiego, który był jednocześnie główną trasą spacerową. Rozpoczął się on od Rynku i poprzez Nowolipie (dziś Lipowa) dochodził do wzgórza z kaplicą Św. Rocha, dalej przy Małej Kaskadzie przekraczał strumień Kaskady

i minawszy Wielką Kaskadę dochodził do rzeczki Bazantarki, którą pokonywał przy młynie Marczyka, dochodził następnie do lasu sosnowego, gdzie zwiedzający skręcali w prawo w kierunku Pałacu Wysokostockiego. Droga pokonywała dolinę po grobli — „grobla fundamentalna drzewem olchowym i wierzbina obsadzona”. Hrabia von Lehndorff pisał: „z Białegostoku jedziemy bardzo piękną aleją do Wysokiegostoku”.

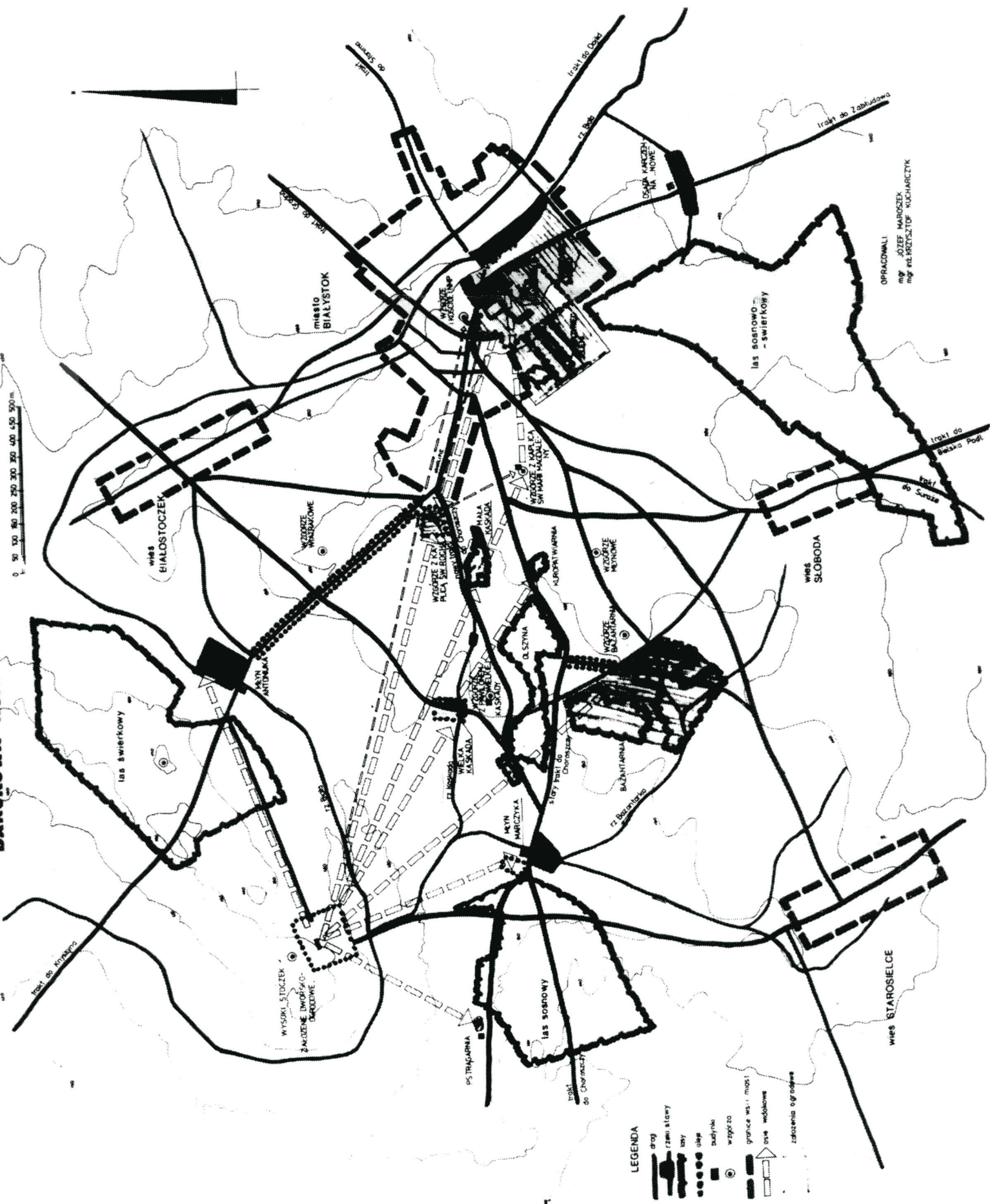
Nowatorstwo kompozycji widokowej w dolinie rzeki Białej przejawia się w umiejętnym łączeniu krajobrazu naturalnego (wzgórz, lasów, sieci wodnej) z architekturą i towarzyszącą im kompozycjom zieleni w koherentną całość. W porównaniu z innymi znanymi przykładami kompozycja ta znacznie wyprzedza chronologicznie ogród krajobrazowy. Barokowy pozostał jednak zarówno układ dróg, tworzących formę czworokąta — porządkujących w miarę możliwości teren. Po przekątnej czworoboku przebiegała najważniejsza oś widokowa, prowadząca od Wysokiego Stoczka do kaplicy Św. Rocha i dalej w kierunku miasta Białegostoku. Sytuacja ogrodu barokowego posiada też swoje odzwierciedlenie w umieszczeniu „kulis” widokowych, złożonych z zadrzewień o charakterze leśnym, biegu skrajnych osi widokowych zakończonych lustrami wodnymi. Jednocześnie odnaleźć tu można pewne cechy arkadyjskie, których konsekwencją było prawie całkowite pominięcie osad o utylitarnym przeznaczeniu — wsi Starosielc, Bacieczek, Białostoczka i Słobody, a zwrócenie uwagi na obiekty właściwie pozbawione cech praktycznych.



[The following text is extremely faint and largely illegible due to the quality of the scan. It appears to be a continuation of the text or a separate section.]

BAROKOWA KOMPOZYCJA DOLINY RZĘKI BIAŁEJ

0 50 100 150 200 250 300 350 400 450 500 m



- LEGENDA**
- droga
 - rzeki, stawy
 - ścieżki
 - ulice
 - budynki
 - wznoszący się
 - granice wsi i mości
 - granice wsi w dolinie
 - osie w dolinie
 - zabudowania og. osady

OPRACOWALI
mgr JÓZEF MARCZEK
mgr inż. KRZYSZTOF KUCHARCZYK