

WOJCIECH WALCZAK

Instytut Historii i Nauk Politycznych

Uniwersytet w Białymstoku

walczakw@gmail.com

UNICKA DIECEZJA TUROWSKO-PIŃSKA W STRUKTURZE KOŚCIOŁA UNICKIEGO W XVIII WIEKU

Struktura organizacyjna unickiej diecezji turowsko-pińskiej powstała w początkach XVII stulecia, pomijając zajęte w 1668 roku przez Państwo Moskiewskie Naddnieprze wraz z Kijowem, przetrwała aż do czasu rozbiorów ziem Rzeczypospolitej. Na przełomie XVII i XVIII stulecia liczyła ona osiem diecezji, identycznie jak Kościół prawosławny w państwie polsko-litewskim w XVI wieku.¹

W 1720 roku Synod Zamojski przywrócił w miarę stabilną strukturę przestrzenną metropolii kijowskiej, odbiegającą jednak – czasami znacznie – od układu dawniejszego². Około 1772 roku zajmowała ona obszar ponad 200 tysięcy km², co dawało około połowę całej powierzchni należącej do unitów. Zdecydowanie mniejszą diecezją była połocka, następnie: lwowska, płocka, włodzimierska, turowsko-pińska, przemyska i najmniejsza chełmska (patrz tabela 1).

Z dotychczasowych ustaleń wynika, że eparchia turowsko-pińska pod względem powierzchni zajmowała w metropolii kijowskiej szóste miejsce (w kolejności: po największej diecezji metropolitalnej, połockiej, lwowskiej, łuckiej i włodzimierskiej)³. Mniejsze od niej były dwie eparchie: przemyska

1 Diecezje unickie: metropolitalna kijowska (zwana również kijowsko-wileńską), połocka, lwowska, łucka, włodzimierska, turowsko-pińska, przemyska oraz chełmska. L. Bieńkowski, *Oświecenie i katastrofa rozbiorów (druga połowa XVIII wieku)*, [w:] *Chrześcijaństwo w Polsce. Zarys przemian 966–1979*, red. J. Kłoczowski, Lublin 1992, s. 864.

2 Por. uwagi nominalnie odnoszące się do eparchii chełmskiej, które ilustrują szerszy zasięg zjawiska, w publikacji: A. Gil, *Chełmska diecezja unicka 1596–1810. Dzieje i organizacja*, Lublin 2005, s. 141–149. Por. także: L. Bieńkowski, *Organizacja Kościoła wschodniego w Polsce*, [w:] *Kościół w Polsce*, red. J. Kłoczowski, t. 2, Kraków 1969, s. 860–861.

3 Według ustaleń W. Kołbuka eparchia turowsko-pińska około 1772 roku miała powierzchnię 24 tysiące km², a według L. Bieńkowskiego 25,2 tysiące km². W. Kołbuk, *Kościół wschodnie w Rzeczypospolitej około 1772 roku*, s. 33; L. Bieńkowski, *Organizacja Kościoła wschodniego...*, s. 864; H. Dylągowa, *Kościół unicki na ziemiach Rzeczypospolitej 1596–1918. Zarys problematyki*, „Przegląd Wschodni” t. 2, 1992/1993, z. 2(6), s. 265.

i chełmska. Warto w tym miejscu zaznaczyć, że w przypadku interesującej nas diecezji mamy do czynienia ze specyficznym, bagnistym terenem Polesia, toteż duża średnia powierzchnia przypadająca na jedną parafię daje mylny obraz, w rzeczywistości bowiem znaczną jej część stanowiły obszary niezamieszkałe.

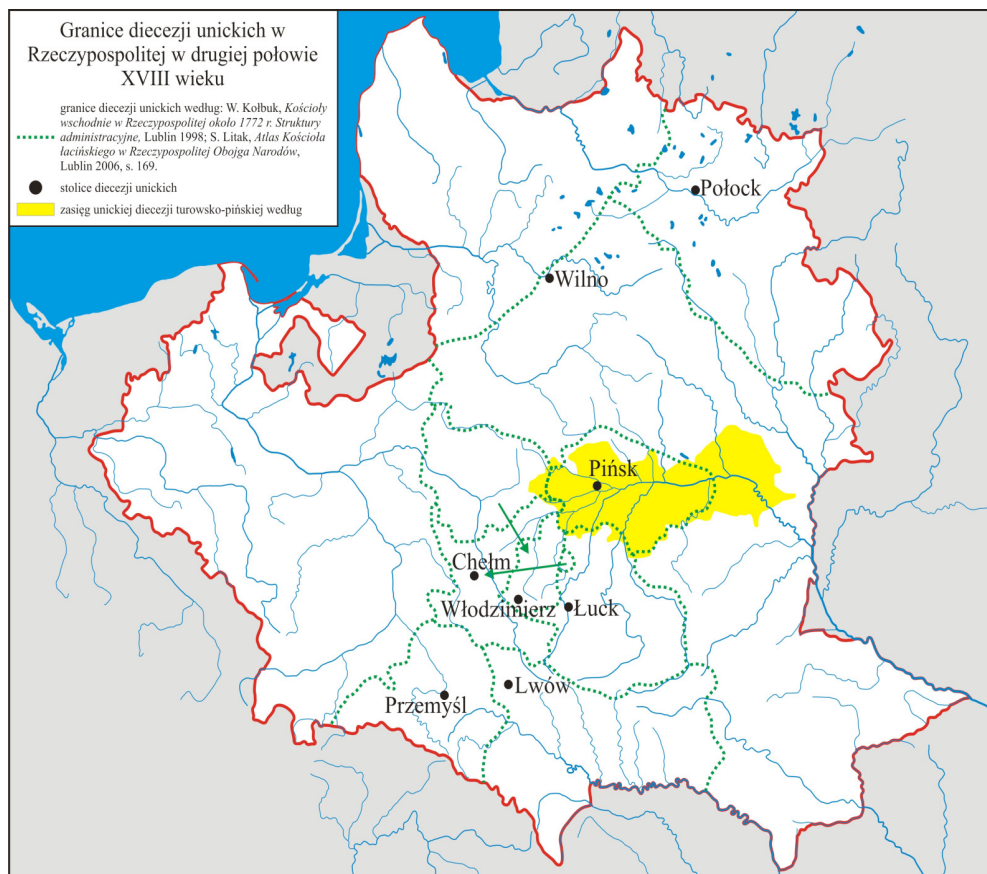
Tabela 1: Powierzchnia eparchii unickich [km²] na podstawie wyliczeń L. Bieńkowskiego i W. Kołbuka

Diecezja	Powierzchnia eparchii unickich według	
	L. Bieńkowskiego	W. Kołbuka
Metropolitalna	264 200	222 000
Połocka	82 100	77 000
Lwowska	47 100	45 800
Łucka	35 300	34 600
Włodzimierska	28 100	30 100
Turowsko-pińska	25 200	24 000
Przemyska	24 900	23 600
Chełmska	22 100	21 000

Źródło: opracowano na podstawie ustaleń L. Bieńkowskiego, W. Kołbuka oraz badań własnych, które w przypadku diecezji turowsko-pińskiej dają obraz najbliższy rzeczywistości. L. Bieńkowski błędnie określił zasięg zamieszkiwania ludności unickiej w północnej i zachodniej części, a W. Kołbuk przeprowadził swoje wyliczenia „na podstawie naniesionej na mapę sieci parafii unickich” (W. Kołbuk, *Kościół wschodnie w Rzeczypospolitej...*, s. 33). W związku z ustaleniami wielkości eparchii turowsko-pińskiej tezy wspomnianych badaczy należy zweryfikować, ponieważ z przeprowadzonych badań wynika, że badana diecezja sięgała o wiele dalej na wschód (aż do jeziora Spermyn), niż to by wynikało z obecnego stanu badań. L. Bieńkowski, *Organizacja Kościoła wschodniego...*, s. 864, W. Kołbuk, *Kościół wschodnie na ziemiach dawnej Rzeczypospolitej 1772–1914*, Lublin 1992, s. 55–57; idem, *Kościół wschodnie w Rzeczypospolitej...*, tabela 1, s. 33.

Z ustaleń autora niniejszej pracy wynika, że powierzchnia omawianej diecezji była znacznie większa, niż zakładali to dotychczasowi znawcy tematyki, dotychczas bowiem nie zaliczano do tej eparchii powiatu mozyrskiego. Przeprowadzone badania pozwalają stwierdzić, że unicka eparchia turowsko-pińska liczyła w połowie XVIII wieku około 35 tysięcy km² powierzchni, co stawia ją na piątym miejscu za metropolitalną, połocką, lwowską i łucką. Należy przy tym zwrócić uwagę, że włączenie Mozyrzczyzny do naszej eparchii oznacza jednocześnie ko-

Rysunek 1. Granice diecezji unickich w Rzeczypospolitej w drugiej połowie XVIII wieku według ustaleń W. Walczaka



nieczność odjęcia jej powierzchni od diecezji metropolitalnej, co zmniejszy obszar tej ostatniej o około 10 tysięcy km².

Nie dysponujemy źródłami przekazującymi dokładne dane dotyczące zasięgu diecezji turowsko-pińskiej w XVII wieku. Wynika to zapewne z faktu, że eparchia musiała zmagać się w tym stuleciu z nieustannymi najazdami, trudno więc było ująć stan Cerkwi stale walczącej o zdobyte już dusze, które coraz częściej przechodziły na prawosławie. Dodatkowy problem występował również wewnątrz diecezji: właściciele ziemscy toczyli z biskupami spory o dobra, wykorzystując niejednokrotnie osłabienie władcyków. Sami biskupi często nie byli już pewni, jakie terytorium powinno wchodzić w skład ich diecezji.

Ponadto różne zawirowania polityczne mogły sprawić, że zmieniały się ziemie wchodzące w skład eparchii. Prawdopodobnie do obszaru, jaki w XVI stu-

leciu zajmowała diecezja prawosławna, w okresie unii przyłączona została Mozyrszczyzna⁴. Wydaje się, że tereny te weszły w skład omawianej eparchii po konflikcie pomiędzy powiatem mozyrskim a województwem kijowskim, który zakończyła dopiero specjalnie powołana w 1609 roku komisja do rozgraniczenia ziem spornych⁵. Rozgraniczenie zostało potwierdzone w 1613 roku⁶. Należy uznać, że od czasów spornego wyroku w latach 1609–1613 Mozyrszczyzna wraz ze swoimi parafiami zaczęła wchodzić w skład unickiej eparchii turowsko-pińskiej⁷. Od tej pory ziemie, których bronił władzka turowsko-piński w kolejnym sporze z metropolitą kijowskim w 1769 roku, nie będą już włączone do diecezji metropolitalnej⁸.

Źródłem sporu o przynależność Mozyrszczyzny były różnice między podziałem własności ziemskiej a granicami administracyjnymi, co wiązało się z głębokim przywiązaniem właściciela danych dóbr do religii, skutkującym przejmowaniem wyznania właściciela przez zamieszkującą dane tereny społeczność. Tak było i w przypadku Mozyrszczyzny, o czym informuje dokument Informacja o położeniu parafii mozyrskich, które są przedstawiane jako należące do diecezji turowskiej⁹. Dowiadujemy się z niego, że dobra Turów i Śniadyń zostały nadane przez Zygmunta Augusta biskupowi turowsko-pińskiemu po wygaśnięciu linii książąt ruskich Ostrogskich¹⁰. Na przełomie 1563 i 1564 roku Konstanty Wasyl Ostrogski przejął Turów, 9 folwarków i aż 48 siół (z tego kilkanaście siół było w użytkowaniu władzków turowsko-pińskich, a jedna przeznaczona bezpośrednio na jedną z cerkwi w Turowie) po swojej matce Aleksandrze, z książąt słuckich. Księżna słucka otrzymała majątek w dożywotnie posiadanie po mężu (zapis z 1528 roku), zmarłym w 1530 roku hetmanie

4 A. Mironowicz w swej najnowszej publikacji dotyczącej dziejów prawosławnej diecezji turowsko-pińskiej nie wlicza Mozyrszczyzny do zasięgu jej granic, co potwierdza tezę o włączeniu tych ziem dopiero w okresie unii. A. Mironowicz, *Biskupstwo turowsko-pińskie w XI–XVI wieku*, Białystok 2011.

5 VL t. 2, Petersburg 1859, s. 473–474. Patrz również: *Сборник материалов для исторической топографии Киева и его окрестностей, изданный Комиссией для разбора древних актов, состоящей при Киевском, Подольском и Волыньском генерал-губернаторе*, 1874; П. Шпилевский, *Мозырищина (из путешествия по западнорусскому краю)*, [w:] *Архив исторических и практических сведений, относящихся до России*, кн. 3, отд. 2, Санкт-Петербург 1859, s. 1–49; W. Bobiński, *Województwo kijowskie w czasach Zygmunta III Wazy. Studium osadnictwa i stosunków własności ziemskiej*, Warszawa 2000; E. Rulikowski, *Opis powiatu kijowskiego*, Kijów–Warszawa 1913.

6 VL t. 3, Petersburg 1859, s. 101. Należy odnotować, że Zygmunt III w 1597 roku nadał duchowieństwu ruskiemu prawo „swobody od wpływów wojewody”. Z pewnością przyczyniło się to do konfliktu pomiędzy wojewodą a powiatem mozyrskim. SGKP, t. 6, s. 755–756.

7 Potwierdzają to również źródła XVIII-wieczne: *Informatio de Statu Mozyrensi...* Lietuvos valstybės istorijos archyvas (dalej: LVIA), ф. 634, ap. 2, byłų 94, k. 21–22v.

8 LVIA, ф. 597, ap. 2, byłų 94, k. 9r.–13r.

9 Ibidem, k. 21–22v.

10 Ibidem, k. 21r.

Konstantym Ostrogskim. Temu z kolei ziemie przyznał go w 1508 roku król, po zdrajcy Michale Glińskim, w nagrodę za stłumienie jego rebelii przeciw Zygmuntowi Staremu; nadanie nastąpiło ostatecznie wyrokiem sądu Zygmunta Starego z 1539 roku, kończącym procesy między wdową po hetmanie a jego synem z pierwszego małżeństwa – Ilią-Eliaszem. W 1564 roku do majątku tego zgłosiła co prawda prawa wdowa po Ilii, Beata, już w tym momencie Łaska, ale Zygmunt August stanął w sporze po stronie K. Ostrogskiego, który dzięki temu nie miał prawdopodobnie problemów z przejściem spornych majątkości¹¹.

Według dokumentu z Petersburga w 1603 roku Ostrogscy przekazali pod władę turowsko-pińskie między innymi następujące ziemie: sioła Olhomle, Symonicze, folwark pod miastem Turów oraz Oszowiec, Zamosze, śmiedyn, Sostowicze (sioło z folwarkiem), Bołoszewicze, Hlinnicza, Doroszewicze, Wyrołków, Kopciewicz, Hołubka, Turek, Mojzejowicze, Mordnim, Makarycze, Melawsko, Ostrów, Machniowicze. Natomiast sioła Dworzec i Chocim należały do „popa Mikulińskiego”. Fakt przekazania przez Ostrogskich tak znaczącej liczby dóbr sprawił, że w XVI wieku mieli oni przemożny wpływ na obsadę interesującego nas władę¹².

Znaczenie przywołanego źródła, które pozwoliło na podanie przedstawionych wyżej danych, wiąże się także z faktem, że informuje on o innych dokumentach będących w posiadaniu ówczesnego biskupa turowsko-pińskiego, Geodeona Daszkiewicza-Horbackiego. Z ich treści miało wynikać, że w 1608 roku dobra Mozyrz z przyległościami należały do Ostrogskiego, a zatem cały powiat mozyrski był własnością tego rodu. Zdaniem autorów Informacji o położeniu parafii mozyrskich... jurysdykcja biskupa turowsko-pińskiego nad tymi terenami w początkach XVII wieku wyklucza jakiegokolwiek prawa do nich metropolity kijowskiego. Biskup turowsko-piński ponadto argumentował przynależność dekanatu mozyrskiego do własnej eparchii brakiem wzmianki o nim w spisach z czasów metropolity Atanazego Szeptyckiego (1728–1746)¹³.

O tym, jak wyglądała eparchia turowsko-pińska już po ostatecznym przyłączeniu Mozyrzczyzny, dość dużo można powiedzieć na podstawie źródeł dla drugiej połowy XVIII wieku. W jej skład wchodziły wówczas następujące ob-

11 И. Малиновский, *Сборник материалов, относящихся к истории панов-рады Великого княжества Литовского*, ч. 2, Томск 1912, nr 40; T. Kempa, *Konstanty Wasyl Ostrogski (ok. 1524/1525–1608). Wojewoda kijowski i marszałek ziemi wołyńskiej*, Toruń 1997, s. 172–173.

12 *Российский государственный исторический архив*, Санкт-Петербург, Фонд 823, оп. 1, нр. 262.

13 „jest wszak dokument (pod literą H) najjaśniejszego metropolity Szeptyckiego, w nim nie ma nawet wzmianki o dekanacie mozyrskim, i jest tylko przyznana delegowana władza duchowna nad innymi diecezjami metropolitalnymi. Ponieważ i z tego dokumentu nie wynika żadna wzmianka o dekanacie mozyrskim, raczej można wnioskować, że był on pod jurysdykcją biskupa pińskiego, i to uznawał metropolita Szeptycki.” LVIA, ф. 597, ап. 2, былų 94, к. 21v.

szary: ziemie Polesia, powiatu pińskiego i mozyrskiego, a po reformach administracyjnych przeprowadzonych w 1566 roku – również tereny województwa brzeskiego litewskiego¹⁴ (zwanego także brzesko-litewskim) z dwoma powiatami: pińskim oraz brzeskim. Killkanaście parafii należało do powiatu słonimskiego¹⁵. Pewnych danych pomagających ustalić zasięg terytorialny interesującej nas eparchii dostarcza sprawozdanie stworzone w kancelarii nuncjusza bp. Gedeona Horbackiego¹⁶, które było odpowiedzią na pytania zadane przez Stolicę Apostolską wszystkim biskupom unickim. W dokumencie tym, znajdującym się obecnie w Archivio Segreto Vaticano¹⁷, zatytułowanym Responso ad questia Ill[ustrissi]mi Exc[e]ll[issi]mi ac Rev[erendissi]mi D[omi]ni Nuncii Apostolici in Regno Poloniarum et magno Ducatu Litt[uaniae] prius diligenter rebus omnibus examinatis per me Gedeonem Horbacki Ep[isco]pum Pinscensem et Turoviensem Datum Anno 1773. Mense Februarii Die 26, pojawiają się między innymi pytania o granice eparchii turowsko-pińskiej¹⁸.

W odpowiedzi biskup wymienia ziemie, które były pod jego jurysdykcją¹⁹. Wspomniany dokument jest źródłem dającym najdokładniejszy obraz

14 Nomenklatura za: *Metryka litewska. Rejestry podymnego Wielkiego Księstwa Litewskiego. Województwo brzeskie litewskie 1667–1690 r.*, oprac. A. Rachuba, Warszawa 2000.

15 Archivio Segreto Vaticano (dalej: ASV), Archivi delle Rappresentanze Pottificie: Varsavia, vol. 140, k. 431–431v.; H. Dylągowa, *Kościół unicki...*, s. 265.

16 Iosephus Garampi, aepus Berythensis, nuncjusz apostolski w Rzeczypospolitej (20 III 1772 roku – 16 III 1776 roku), późniejszy kardynał, który w 1752 roku objął urząd prefekta archiwum Bazyliki Św. Piotra, a w latach 1761–1764 jako archiwista Stolicy Apostolskiej wniósł wielki wkład w organizację archiwum watykańskiego. Jego praca archiwisty zaowocowała opracowaniem dokładnych dokumentów dotyczących między innymi unitów w Rzeczypospolitej. O działalności bp. G. Garampiego patrz: D. Vanysacker, *Cardinal Giuseppe Garampi (1752–1792): an Enlightened Ultramontane*, Brussels 1995.

17 ASV, Archivi delle Rappresentanze Pottificie: Varsavia, t. 140, k. 431v. Dokument ten jest odpowiedzią na pytania Sekretariatu Stanu Stolicy Apostolskiej, które zostały rozesłane w formie ankiety do parafii unickich, a dotyczyły liczby cerkwi, kapłanów, wiernych, ilości monasterów. Ankieta zawierać miała również pytania dotyczące prawosławia, dotyczące tych samych elementów, co w przypadku unii. W Watykanie znajduje się pismo Sekretariatu Stanu Stolicy Apostolskiej z 1771 roku skierowane do biskupów pińskich, które zawiera dokładne pytania, na które mieli odpowiedzieć władcy: ASV, Segreteria di Stato: Polonia, vol. 285, k. 124v.

18 ASV, Archivi delle Rappresentanze Pottificie: Varsavia, vol. 140, k. 431 v.: „Co do pytania, jak daleko rozciągają się granice tejże diecezji pińskiej ludu grecko-unickiego? Ile i jakie województwa, kasztelanie, oraz inne powiaty ziemskie, a także diecezje biskupów łacińskich zawiera lub przecina?”

19 „Ecclesias Parochialos, quae sitae sunt in palatinatu Novogrodensi et Brestensis, et sic circum circa limitati nempe palatinatu Novogrodensi, districtu Słonimscensi, palatinatu Brestensi, Terra Chelmensi, districtu Luceoriensi, palatinatu Kijovenski, signanter semi-districtu Ovrucensi, et districtu Mozyrensi, dioeceses autem Latinorum Ep[isco]porum comprehendit, licet [k. 431v.] non integras Dioecesis Pinscensis has, nempe, Dioecesis Luceoriensem et Vilmensem. Dioecesis autem Turoviensis est totus districtus Mozyrensi, et ex parte Pinscensis, limitatur autem circumcirca palatinatu Novogrodensi, districtu Rzeczycensi, districtu Ovrucensi. In hac autem dioecesi Turoviensis maxima ex parte est

ziem diecezji turowsko-pińskiej. W dodatku interesujące nas zagadnienie ujęte w nim zostało w sposób całościowy; do terenów unickiej eparchii turowsko-pińskiej w drugiej połowie XVIII wieku zaliczono bowiem również tereny znajdujące się w województwie łuckim, nowogródzkim i brzeskim, z powiatem słonimskim, ziemią chełmską, powiatem łuckim, owruckim, mozyrskim oraz rzeczyckim.

W przypadku interesującego nas władcy dysponujemy – za wyjątkiem przypadkowo odkrytego rejestru wizytacji ze wsi Mołodów z roku 1698²⁰ – przede wszystkim wizytacjami stworzonymi po Synodzie Zamojskim z 1720 roku. Podczas wspomnianego synodu wypracowano formularz pytań, które winny być zadawane przez wizytatora parochom poszczególnych parafii, co pozwoliło na ujednoczenie zbieranego tą drogą materiału źródłowego na obszarze wszystkich diecezji unickich. W wizytacjach, które dotyczą tematu naszych rozważań, można wyodrębnić kilka powtarzających się zagadnień. I tak: każdy z protokołów wizytacyjnych był dzielony na dekanaty, w których obrębie opisywano parafie; w opisie każdej parafii musiało znaleźć się wezwanie oraz data wizyty. Następnie wizytacja była podzielona według następującego schematu: „Wizya i inwentarz Cerkwi wspomnianey sprzętow oney, gruntów funduszowych, plebanii i Parafii”, „Ołtarze, obrazy i onych splendory”, „Srebro, miedź, cyna”, „Apartamenta kapłańskie i do kielicha”, „Appartamenta ołtarzowe”, „Księgi cerkiewne”, „Dzwony, dzwonnica”, „Plebania”, „Grunta funduszowe cerkiewne”, „Paroch”, „Parafia” oraz ostatni punkt „Dekret reformacyjny”²¹. Dodatkowo zobowiązano biskupów i wizytatorów, by protokoły wizytacyjne sporządzali w dwóch egzemplarzach, z których jeden pozostawał w parafii, drugi zaś przekazywany był do konsystorza biskupiego²².

Przejęty z prawosławia podział struktury diecezjalnej w Kościele katolickim obrządku wschodniego na protopopie (namiestnictwa, dekanaty) utrzymywał się w XVII i XVIII wieku, przy czym w ostatnim stuleciu istnienia unickiej

diocesis latini Ep[iscop]i Vilmensis, preater unicum Ecclesiam Turoviensem, quod ad Luceoriensem Ep[iscop]um Latinum pertinent”. Ibidem, k. 431r.–431v.

20 Институт российской истории Российской академии наук в Петербурге, коллекция П. Н. Доброхотова (к. 52), оп. 2, нр. 5/7, (dalej: ИРИ РАН), k. 22r.v.

21 Jest to najczęściej występujący schemat. Czasami odstępowano od niektórych punktów, w zależności od zasobów cerkwi czy braku konieczności spisania dekretu reformacyjnego. Por. *Księga wizyty dziekańskiej dekanatu podlaskiego przeze mnie księdza Bazylego Benedykta Guttorskiego*, s. 5–19.

22 O zaleceniach synodu zamojskiego patrz: *Synod prowincjonalny ruski w Mieście Zamościu Roku 1720 odprawiony* [...], Wilno 1735. Przedruk rozdziału *Pytania, które się mają czynić na Wizytach*, [w:] *Księga wizyty dziekańskiej...*, s. 161–184. Patrz również: A. Ciołka, *Synod Zamojski z 1720 r. i jego postanowienia*, „Almanach Diecezjalny” 2006, nr 2, s. 9–39.

eparchii turowsko-pińskiej wyraźnie zarysowała się tendencja do zwiększania liczby dekanatów, a tym samym do zmniejszenia ich obszarów, co oczywiście ułatwiało zarządzanie poszczególnymi jednostkami administracji cerkiewnej i ich kontrolę²³. Zmiany te praktycznie ominęły litewską część diecezji metropolitalnej, gdzie – jak zauważa L. Bienkowski – sieć dekanalna właściwie się nie zmieniała od drugiej połowy XVII do końca wieku XVIII, co tłumaczy się regionalnym słabszym rozwojem sieci parafii. Natomiast odwrotną tendencję można uchwycić dla koronnej części diecezji metropolitalnej, gdzie obserwujemy znaczący wzrost liczby dekanatów (1694 rok – 6 protopopii, a już w latach 1781–1787 – 52)²⁴. Wiązało się to z szybszą rozbudową sieci parafialnych na ziemiach, które zostały zniszczone w drugiej połowie XVII wieku i stały się czymś na kształt „nowych” obszarów do kolonizacji, bardziej podatnych na zakorzenianie unii niż tereny litewskie²⁵.

Ustalenie sieci dekanalnej unickiej diecezji turowsko-pińskiej dla XVII i początków XVIII wieku nie jest dziś zadaniem łatwym. Wiadomo, że – jak już wspomniano – po unii brzeskiej zachowano dotychczasowy podział na protopopie (zwane także namiestnictwami), który od wieku XVIII został ukształtowany jako system dekanalny ze sprecyzowanymi zadaniami dziekanów²⁶. Do niedawna dysponowaliśmy tylko ustaleniami W. Kołbuka, który pisał: „możemy przypuszczać, że istniało tu [w diecezji turowsko-pińskiej przed rokiem 1772 – dop. W. W.] ok. 10–12 dekanatów, które zapewne nazwy swoje brały od większych miejscowości (miasteczek) na tym terenie. Mogły to więc być takie dekanaty: Dawigródek, Dąbrowica, Janów, Kożangródek, Lubieszów, Łachwa, Łahiszyn, Mozyrz, Nobel, Petryków, Pińsk, Turów, ale może także: Horodno, Kopatkiewiczze, Skryhałów, Telechany, Tomaszgród czy Wysock²⁷. Wydaje się jednak, że są to informacje niepełne. Z materiałów źródłowych z pierwszej połowy XVIII wieku wynika bowiem, że w diecezji turowsko-pińskiej istniało 13 dekanatów: 10 w części pińskiej eparchii – z centrami w Pińsku, Stolinie, Pohoście, Noblu, Lubieszowie, Janowie, Drohiczyne (zwanym w tym czasie

23 L. Bienkowski, *Organizacja Kościoła wschodniego...*, s. 916. Podobna sytuacja ma miejsce w XVIII wieku w eparchii turowsko-pińskiej, gdzie tworzy się nowy dekanat, zwany od rzeki Uborć, uborckim. Национальный исторический архив Беларуси (dalej: НИАБ), ф. 136, оп. 1, д. 41240, к. 247–274.

24 *Epistolae metropolitae Kiioviensium catholicorum*, wyd. A. G. Welykyj, t. 2, Rome 1956, s. 304.

25 L. Bienkowski, *Organizacja Kościoła wschodniego...*, s. 916.

26 W. Kołbuk, *Kościół wschodnie na ziemiach...*, s. 83–85.

27 W. Kołbuk, *Kościół wschodnie w Rzeczypospolitej...*, s. 42–43. L. Bienkowski w swojej pracy jako pierwszy podjął się ustalenia liczby dekanatów w poszczególnych eparchiach unickich, jednak tylko dla diecezji turowsko-pińskiej nie udało mu się sporządzić jakichkolwiek szacunków. L. Bienkowski, *Organizacja Kościoła wschodniego...*, s. 919.

Dorohiczynem na Polesiu²⁸), Bezdzieżu, Łahiczynie, Kożangródku, i 3 w turowskiej: z centrami w Turowie, Petrykowie i Mozyrz, a po 1772 roku również w Lelczycach (14. dekanat – uborcki)²⁹.

Niekompletną listę z Dziennika czynności Jerzego Bułhaka uzupełniają wizytacje przeprowadzone w omawianej diecezji w drugiej połowie XVIII wieku, które jako siedziby dekanatów wymieniają: Mozyrz, Dorohiczyn, Kożangródek, Łahiczyn, Lubieszów, Pińsk, Pohost, Stolin i Janów³⁰. Również te dokumenty zdają się być niepełne. Choć obecnie umieszczone są w jednej teczce, to niektóre z nich – wyraźnie różniące się rozmiarami – spisywane były w różnych latach (najczęściej pochodzą z lat 1783–1784), co może świadczyć o tym, że nie były pierwotnie przechowywane razem³¹. Te właśnie przesłanki pozwalają wysunąć tezę o niekompletności materiału źródłowego i uznać wymienioną wcześniej listę 14 dekanatów (łącznie z nowo utworzonym uborckim) w eparchii turowsko-pińskiej przynajmniej dla wieku XVIII za właściwą.

Kształt podziału dekanalnego w omawianej eparchii przetrwał do samego końca istnienia diecezji., choć nieraz bywał zagrożony. Walka o ziemie skłaniała niektórych do podważania struktury cerkiewnej, czego ciekawym przykładem jest spór o dekanat odnotowany w 1769 roku. Ówczesny metropolita kijowsko-wileński Felicjan Filip Wołodkowicz 15 marca tego roku wystosował pismo skierowane do dziekana mozyrskiego, w którym zażądał zwrotu dekanatu mozyrskiego do diecezji metropolitalnej³². D. Liseuczykau

28 Staropolska odmiana Drohiczyna. Por.: SGKP, t. 2, s. 149–150; SGKP, t. 15, cz. 1, s. 439.

29 W dokumencie z Archiwum Historycznego w Wilnie brakuje jednej karty, na której prawdopodobnie widniał spis parafii z dekanatów w Pińsku i Kożangródku, są to zatem prawdopodobnie siedziby dekanatów. Dokument ten dokładnie podaje nam parafie i liczbę cerkwi (o czym dalej). LVIA, f. 634, ap. 2, był 968, k. 2–5. Jest on w inwentarzu błędnie datowany na koniec XVII lub początek XVIII wieku, a pochodzi prawdopodobnie z lat siedemdziesiątych XVIII wieku. Jako *datum post quem* należy uznać rok 1772, kiedy to na zlecenie Stolicy Apostolskiej przeprowadzono spis parafii. Dokument ten w wielu miejscach jest uzupełnieniem cytowanego już dokumentu z Watykanu (*Responsa ad questia Illustrissimo*, ASV, Archivi delle Rappresentanze Pontificie: Varsavia, vol. 140, k. 430–431). Dokładne liczby parafii i kapłanów dowodzą, że raczej jest to uzupełnienie dokumentu Stolicy Apostolskiej, który był bardzo ogólnikowy w statystykach.

30 Ibidem, k. 1–37r.

31 O wartości akt wizytacyjnych pisał S. Litak, *Akta wizytacyjne...*, s. 41–58.

32 Felicjan Filip Wołodkowicz do Mikołaja Przewałkowskiego, dziekana dekanatu mozyrskiego, Przyłepy 15.03.1769 roku: „Przewielebnemu ks[iędzu] Mikołajowi Przewałkowskiemu, Dziekanowi mozyrskiemu, Parochowi Jurewickiemu, nam w Chrystusie miłemu, zbawienia w Panu. Ponieważ z dawnych czasow y dowodnych praw Dekanat Mozyrski do Archidiecezj naszej Metropolitalskiej należał y należyc powinien, a jasnie Wiel[możny] J[ego] M[iłość] x[ią]dz Jerzy Bułhak, Biskup Pinski y Turowski, z łaskawego tylko jasnie S[więtey] Pamienci J[ego] M[iłość]c[i] x[ię]dza Floriana Hrebnickiego, Arcybiskupa Metropolity Całey Rusi, Antecessora naszego, pozwolenia, potym z naszego potwierdzenia ad vitae suae tempora ony miał do Piskiey Diecezj przyłonczony, prze to gdy teraz pewno powzieliśmy wiadomosc o zakonczonym iego smiertelnym z wyrokow Boskich

przypisuje wystąpienie metropolity w sprawie próby przejęcia parafii mozyrskich do metropolii spiskowi metropolity z dziekanem Przewałkowskim³³, który miał zgodzić się na przejęcie parafii z tego dekanatu przez metropolitę. Źródła jednak nie potwierdzają tej tezy. W ich świetle dziekan Przewałkowski jawi się jako obrońca duchowieństwa swojego dekanatu, solidarnie ze swymi duchownymi złożył zresztą na ręce biskupa Gedeona Daszkiewicza-Horbackiego protest w sprawie zasugerowanego przez Wołodkowicza zwrotu największego dekanatu eparchii turowsko-pińskiej³⁴. Na pismo to władyka odpowiedział w bardzo zdecydowanym tonie, wyrażając swój żal i poczucie niesprawiedliwości, jaka go dotyka³⁵.

Przytoczony list władyka napisał po otrzymaniu od swoich parochów pisma, w którym duchowni proszą go o pomoc i interwencję, powołując się na postanowienia Synodu Zamojskiego i przynależność od stuleci do eparchii turowsko-pińskiej³⁶. W liście tym pasterze stwierdzają: „żadnych pasterzów oprócz JW. Biskupów Pińskich y Turowskich znać nie chcemy”³⁷.

W swej odpowiedzi metropolita usprawiedliwia się faktem, że wiele cerkwi w spornym dekanacie pozostawało ad Dioecesem Vilmensem, co zresztą było prawdą, ponieważ niektóre cerkwie były w rzeczywistości w kolatorstwie biskupa wileńskiego, ale na utrzymaniu, w opiece jurysdykcyjnej biskupa turowsko-pińskiego i na terenie jego eparchii. Władyka powołuje się też na dokumenty, które wskazują na przynależność dekanatu mozyrskiego najpierw do diecezji turowskiej, a następnie do pińskiej³⁸. Jak już wspomniano, na początku rozdziału, Mozyrszczyzna znajdowała się w początkach XVII wieku w województwie kijowskim i jej parafie wchodziły w skład diecezji metropolitalnej, stąd zapewne wynikały pretensje metropolity.

życiu, Przewielebnosci Waszey abys z całym Dekanatu swojego duchowieństwem od tey pory do nas lub substitutow naszych we wszelkich potrzebach referowali się, ktory Dekanat ma należeć do Surrogacij Poleskiej, do J[ego] M[iłoś]c[i] x[iędza] Iwaszkiewicza, Surrogatora Poleskiego, y sam osobo swoją wybrawszy dwuch z Dekanatu swojego kapłanow, nieodwłocznie do nas przybywał, scisłe obowiązuemy y przykazujemy listem naszym, co dla lepszey wierzy”. LVIA, ф. 597, ap. 2, byłу 94, k. 9r.

33 Д. Лісейчыкаў, *Фарміраванне сеткі уніяцкіх парафій на тэрыторыі «Тураўскай епархіі» ў 1596–1795 гг.*, [w:] *Kościół unicki w Rzeczypospolitej*, seria: *Zachowanie Polskiego Dziedzictwa Narodowego* nr 4, red. W. Walczak, Białystok 2010, s. 90–91.

34 List duchowieństwa dekanatu mozyrskiego do Gedeona Daszkiewicza-Horbackiego, Kożanogródek 15.09.1769 r., LVIA, ф. 597, ap. 2, byłу 94, k. 11a.

35 LVIA, ф. 597, ap. 2, byłу 94, k. 13r.

36 List duchowieństwa dekanatu mozyrskiego do Gedeona Daszkiewicza-Horbackiego, Kożanogródek 15.09.1769 r., LVIA, ф. 597, ap. 2, byłу 94, k. 11r.

37 Ibidem.

38 LVIA, ф. 597, ap. 2, byłу 94, k. 13v.

Należy zaznaczyć, że podobne tarcia pomiędzy hierarchami cerkiewnymi nie wyczerpywały listy zagrożeń dla trwałości struktury diecezji turowsko-pińskiej, w której zmiany terytorialne sieci dekanalnej nie były w pełni kontrolowane przez władze kościelne. Pewną rolę odgrywał tu czynnik świecki – powstawanie i funkcjonowanie dekanatów w XVII wieku wiązało się ściśle ze strukturą własności ziemskiej, o której decydowała z kolei przede wszystkim sytuacja polityczna. Na interesujących nas terenach pozostawała ona dość skomplikowana, toteż biskupi nie mieli dużego wpływu na tworzenie się nowych struktur kościelnych. O losach cerkwi rozstrzygali raczej właściciele ziemscy, którzy mogli decydować, czy na terenie ich dóbr świątynia powstanie, czy też nie. Jak zauważa L. Bieńkowski, w następnym stuleciu sytuacja ta zmieniła się w większości diecezji unickich, zwierzchnictwo nad protopopami i protopopami zyskali biskupi. Diecezja turowsko-pińska najwyraźniej jednak do tej większości nie należała, bo bowiem jeszcze w drugiej połowie XVIII stulecia funkcjonowała kontrola właścicieli ziemskich nad parochiami czy parafiami, na przykład niemal połowa parafii powiatu mozyrskiego (dekanat mozyrski i petrykowski) była w kolatorstwie rodziny Oskierków, którzy pełnili znaczące funkcje w powiecie mozyrskim³⁹. Choć dla wieku XVIII był to już model nieco archaiczny, niemniej jednak obecny na Polesiu w tym okresie. Polegał on na tym, że protopopi, zanim zostali osadzeni na swej przyszłej protopopii, musieli wnieść wysoką opłatę i otrzymać od kolatora prezentę, a dopiero wówczas ich kandydatura mogła być rozpatrywana przez biskupa⁴⁰.

Praktyki takie miały swe historyczne konotacje. Po raz pierwszy znajdują swe odzwierciedlenie w źródłach w początku XVI wieku, przy okazji konfliktu ówczesnego biskupa turowsko-pińskiego Wassiana z właścicielami Pińska, księżętami Iwanem Jarosławowiczem oraz jego synem Fedorem Iwanowiczem Jarosławowiczem. Obaj Jarosławowicze, skądinąd wielcy opieku-

39 Były to parafie: Skryhołów (HГАБ, ф. 136, оп. 1, nr 41240, k. 35v.–38, 233r.–237r.), Waszkow-szczyzna (ibidem, k. 53v.–54v., 203v.), Biesiadki (ibidem, k. 38–39), Michnowicze (ibidem, k. 35v.), Kościukowicze (ibidem, k. 39v.–40v., 195v.–197v.), Boryskowicze (ibidem, k. 41–42v., 204–205v.), Strzelsk (ibidem, k. 45–46v., 207v.–208v.), Babicze (ibidem, k. 46v.–47v.), Jelsk–Karolin (ibidem, k. 49–49v., 224v.–226r.), Meleszkiewicze (ibidem, k. 52–53v.), Romanówka (ibidem, k. 232v.), Barbarowo (ibidem, k. 210v.–212v.), Narowla (ibidem, k. 118–119v.), Cieszków (ibidem, k. 215v.–217v.), Antonów (ibidem, k. 220v.–222v.), Demidowicze (ibidem, k. 222v.–224v.), Makanowicze, (ibidem, k. 101–103, 167v.–169.), Starczyce (ibidem, k. 103–105.), Oleksicze (ibidem, k. 105–106v., 171v.), Borysowicze (ibidem, k. 108v.–109), Berczowska (ibidem, k. 120–121v., 176–178), Ciszko-wo (ibidem, k. 111–113, 173v.), Muchojady (ibidem, k. 113v.–115), Kalenkiewicze (ibidem, k. 125v.–127v., 182r.), Horbowicze (ibidem, k. 128v.–131, 190v.), Bahrynowicze (ibidem, k. 193–195).

40 Ф. И. Титов, *Русская православная церковь в Польско-Литовском государстве в XVII–XVIII вв.*, т. 3, Киев 1916, s. 145.

nowie Cerkwi prawosławnej, poczęli wchodzić w prerogatywy biskupie, dążąc do całkowitego poddania sobie wszelkich aspektów życia cerkiewnego w swej własności, łącznie z budowaniem nowych świątyń i osadzaniem przy nich kapłanów bez wiedzy i zgody hierarchy. Reagując na tę skargę, wielki książę litewski Aleksander Jagiellończyk zabronił podobnych praktyk i poddał całą tę sferę aktywności cerkiewnej władcy Wassianowi. Przywilej, jaki uzyskał biskup Wassian, był potwierdzany przez kancelarie królewskie aż do panowania Augusta III⁴¹, nie należy jednak sądzić, że świeccy właściciele ziemscy odstąpili od swych dotychczasowych praw i zwyczajów.

Najbardziej sprawną sieć dekanalną powinna mieć właśnie eparchia turowsko-pińska, w której na 1 dekanat przypadało 19 parafii, podczas gdy na przykład w przemyskiej – 40 (tabela 2). Mniejsza liczba parafii w dekanacie z pewnością powoduje sprawniejszą kontrolę nad poszczególnymi parafiami. Należy zauważyć, że w omawianej diecezji występowała dosyć duża rozpiętość w liczbie parafii w poszczególnych dekanatach, na przykład w lubieszewskim (dla którego mamy najpełniejsze dane) mamy tylko 11 parafii, dla mozyrskiego jest to liczba 47 parafii. Rozpiętość ta wynikała – jak można się domyślać – z istniejących we wszystkich eparchiach struktur własności administracyjno-gospodarczej⁴².

41 Sam przywilej dla Wassiana znamy z dokumentu wydanego dla późniejszego władcy turowsko-pińskiego Jony przez Zygmunta Starego w roku 1522, por. *Акты, относящиеся к истории Западной России, собранные и изданные Археологической комиссией*, t. 1: 1340–1506, Санкт-Петербург 1846, nr 109, s. 134–135. Dokument z czasów Augusta III, potwierdzający wcześniejsze przywileje wydane przez: Zygmunta Starego w Grodnie 9 II 1522 roku, Władysława IV – 11 III 1633 roku i przez Jana III Sobieskiego – 28 III 1695 roku, [w:] Biblioteka Uniwersyteku Wileńskiego, Oddział Rękopisów, F 48–32732, k. 116–116v. („władcyka Jonasz i powiadał przed nami tako brat nasz sławnej pamięci Alexander Król Polski w W[ielkim] X[ięstwie] Lit[ewskim] sądził przodka [...] władcykę pińskiego i turowskiego Wasjana z X[ię]ciem Janem Jarosławiczem i Teodorem Iwanowiczem Jarosławiczem, że oni poczęli byli Jemu krzywdy czynić i nowe rzeczy wprowadzać Cerkwie nowe bez woli i Błogosławieństwa Jego po Miastach i Włościach naszych zakładać i budować, także Kapłanów w tychże Cerkwiach ustanawiać i onemi rządzić, wyjmując ich z posłuszeństwa i władzy Onego”).

42 Przy czym, jak zauważył L. Bienkowski (*Organizacja Kościoła wschodniego...*, s. 920), „czynnikiem decydującym o wielkości dekanatów była, generalnie biorąc, liczba parafii, a nie ich rozproszenie”.

Tabela 2: Liczba i powierzchnia dekanatów w diecezji turowsko-pińskiej (około 1772 roku) w porównaniu z pozostałymi diecezjami unickimi

Diecezja	Liczba dekanatów	Średnia powierzchnia dekanatu [tys. km ²]	Przeciętna liczba parafii w 1 dekanacie
Metropolitalna	55	4,8	45
Połocka	27	3,0	22
Lwowska	71	0,7	35
Łucka	45	0,8	27
Włodzimierska	18	1,6	29
Przemyska	31	0,8	40
Chełmska	22	1,0	24
Turowsko-pińska	13	1,8	19

Ustalenie sieci parafialnej w ujęciu liczbowym dla XVII i XVIII wieku jest zadaniem bardzo trudnym szczególnie ze względu na brak źródeł zawierających dokładne dane w liczbach bezwzględnych dla XVII wieku. Dla drugiej połowy XVIII stulecia dysponujemy jedynie ogólnymi danymi przesłanymi przez biskupów unickich do nuncjusza G. Garampiego⁴³, jednak dodatkowym problemem badawczym jest występowanie na tym samym terenie równocześnie dwóch Cerkwi: unickiej i prawosławnej⁴⁴, co sprawiało, że nierzadko w jednej miejscowości występowały dwie parafie różnych wyznań.

Trudności przysparza również fakt, że źródła pochodzą z różnych okresów, dostępne wizytacje nie były tworzone w jednym momencie (a do niektórych dekanatów – nobelskiego i bezdzieskiego – wizytacji w ogóle nie posiadamy), a w międzyczasie parafie mogły zmieniać swą przynależność dekanalną czy też

43 Źródła te stanowią odpowiedzi na ankietę przesłaną przez abp. Garampiego (o czym niżej). Ankiety nadesłali do nuncjatury warszawskiej biskupi: chełmski (ASV, Archivi delle Rappresentanze Pottificio: Varsavia, vol. 137, k. 46–54, 71r.v.), łucki (ASV, Archivi delle Rappresentanze Pottificio: Varsavia, vol. 140, k. 169–170, 173–174), piński (ASV, Archivi delle Rappresentanze Pottificio: Varsavia, vol. 140, k. 431r.v.), połocki (ASV, Archivi delle Rappresentanze Pottificio: Varsavia, vol. 141, k. 2–4v), przemyski (422–423), włodzimierski (ASV, Archivi delle Rappresentanze Pottificio: Varsavia, vol. 143, k. 281–288) oraz oficjalnie metropolity Wielkiego Księstwa Litewskiego (ASV, Archivi delle Rappresentanze Pottificio: Varsavia, vol. 139, k. 287–290) i na Ukrainie (ASV, Archivi delle Rappresentanze Pottificio: Varsavia, vol. 32, k. 54–58, 62–70).

44 Zdarzały się również przypadki, że w sytuacji współlistnienia obu wyznań cerkiew pozostawała pod patronatem prawosławnego fundatora, który dla wiernych unickich fundował nową, unicką cerkiew. Bywało też odwrotnie. Patrz liczne przykłady: L. Bieńkowski, *Organizacja Kościoła wschodniego...*, s. 928–929.

konfesję. W XVII i XVIII wieku następowała też – jak już wiadomo – rozbudowa sieci parafialnej, z różnym natężeniem i z różnymi załamaniem w czasie oraz w różnych regionach diecezji.

Wszystko to uniemożliwia współczesnemu badaczowi ujęcie całej diecezji (z podziałem dekanalnym i na parafie) w jednym momencie, stąd przedstawione w niniejszym podrozdziale analizy, choć przeprowadzone możliwie najstarszemu, nie będą wyczerpywały tematu.

Istnieje dziś niewiele materiałów, które pozwoliłyby ustalić choćby przybliżony obraz diecezji poszczególnych eparchii w połowie XVII wieku. Zaprezentowane poniżej dane pochodzą z zaledwie trzech źródeł, opartych prawdopodobnie nie na rzetelnych spisach parafialnych, ale na ogólnych, dalece nieprecyzyjnych, informacjach pośrednich, za czym przemawiałyby znacznie zaokrąglone liczby (por. tabela 3).

Pierwszym ze wspomnianych źródeł jest *Relatio* z 1647 roku – anonimowy dokument sporządzony dla eparchii turowsko-pińskiej jeszcze przed powstaniem Chmielnickiego i zniszczeniami dokonanymi przez Kozaków. Znajdują się w nim informacje o 400 parafiach prawosławnych i 100 unickich, zarządzanych przez biskupa Pachomiusza Woynę Orańskiego, który bardziej zdawał się zajmować polowaniami niż sprawami Cerkwi⁴⁵. *Relatio* nie oddaje raczej dokładnej liczby parafii, prawdopodobnie zdecydowanie ją zawyża⁴⁶.

Kolejnym źródłem z XVII wieku, ale nieco późniejszym⁴⁷, jest relacja Jakuba Suszy, biskupa chełmskiego w latach 1652–1687, *Amplissima relatio Ep[iscopos] Jac[obo] Susza de laboribus Unitorum et progressu Unionis, post Synodum Brestensem (1596) et tempore belli Cosacici*⁴⁸. Dzieło to, napisane podczas pobytu Suszy w Rzymie w latach 1664–1666, zawiera informacje dotyczące całej unii, można w nim znaleźć między innymi liczby parafii w poszczególnych diecezjach. W omawianej relacji władcy chełmskiego najmniej

45 *Litterae basilianorum in terris Ucrainae et Bielarusjae*, paravit, adnotavit editionemque curavit P. A. G. Welykyj OSBM, vol. I, 1601–1730, Romae 1979, nr 29, s. 57–59.

46 Patrz: L. Bieńkowski, *Organizacja Kościoła wschodniego...*, s. 926–927; J. Praszko, *De Ecclesia Ruthena Catholica sede metropolitana vacante 1655–1665*, Romae 1944, s. 11–14.

47 Nie ujmujemy tutaj źródła metropolity J. Rutskiego, który w 1624 roku podał liczbę 8000 parafii w „diecezjach biskupów ruskich podległych królowi polskiemu”. Dodał również, że na Rusi jest tylu wiernych obrządku ruskiego, ile w całym Królestwie Polskim obrządku łacińskiego. *Epistolae metropolitanarum Kiioviensium catholicorum*, t. 1, s. 113.

48 Archivio Storico per l'Evangelizzazione nei Popoli, Pontificia Universitas Urbaniana, Rzym, Scrittura Originali Riferite nelle Congressi Generale, Fondo Vienna, vol. 17, fol. 87–111; ASV, Fondo Garampi, vol. 20A; ASV, Segreteria di Stato, Polonia, Additamenta: Memoriali, biglietti e carte diversae, 1656–1699. Cała relacja wydrukowana w: *Litterae episcoporum historiam Ucrainae illustrantes (1600–1900)*, paravit, adnotavit editionemque curavit P. A. G. Welykyj OSBM, t. 2, 1641–1664, Romae 1973, nr 181, s. 296–335.

informacji dotyczy diecezji turowsko-pińskiej. Autor wspomina jedynie, że po wojnach kozackich było tutaj 100 parafii, znacznie zmniejszonych w wyniku najazdów Kozaków, którzy mieli ogromnie spustoszyć te ziemie⁴⁹ (fragment powstał po trudnym okresie dla Rzeczypospolitej, kiedy to Kozacy doprowadzili do sytuacji, w której ludność porzucała unię dla prawosławia): „Ep.patus Pincensis amplitudo. Ep.patus Pincens., usque ad tempora Cosatica, nullibi nisi in civitate Pincen. Habuit Schismaticos, et sicubi schismatici vel haeretici Nobiles in bonis suis Eos aluerunt. Extenditur ad 40 milliaria in longum et latum, nunc parochos ad 100 habet, continuis Cosacorum Schismaticorumque incursionibus depopulationibusque magna ex parte labefactus”⁵⁰.

Spostrzeżenia XVII-wiecznego biskupa potwierdza D. Liseuczykau, którego badania dowodzą, że proces rozprzestrzeniania się unii został gwałtownie zatrzymany przez ciągłą obecność oddziałów kozackich⁵¹. Pod koniec XVI i w pierwszej połowie XVII wieku jedynie pojedyncze cerkwie na terenach Turowszczyzny stały się unickim. Dane przedstawione w dziele J. Suszy zostały zaokrąglone i w wielu przypadkach budzą wątpliwości historyków⁵², jednakże samo opracowanie należy uznać za wartościowe historycznie przede wszystkim ze względu na opis stanu unii na 1664 rok z perspektywy uczestnika wydarzeń. Ponadto, tworząc swą relację, Susza opierał się na materiale rzymskim, co znacznie wzbogaca wartość jego pracy⁵³.

49 „Kozacy grasowali w Powiecie Pińskim y Szlachtę okrutnie zabijali, tedy na ten czas y Cerkwie y Kościoły palili”, ИРИ РАН, коллекция П. Н. Доброхотова (к. 52), 11.4.19, к. 1.

50 „Wielebny Biskup piński. Biskup piński, aż do czasów kozackich, nigdzie indziej jak tylko w mieście Pińsku miał schizmatyków, i tam schizmatykom czy też heretykom szlachta w dobrach swoich wspomagała. Rozciągają się na 40 mil długości i szerokości parafie w liczbie do 100, które ucierpiały na ciągłych najazdach Kozaków i schizmatyków i zostały spustoszone przez nich”. Archivio Storico per l’Evangelizzazione nei Popoli, Pontificia Universitas Urbaniana, Rzym, Scrittura Originali Riferite nelle Congressi Generale, Fondo Vienna, vol. 17, fol. 87–111; ASV, Fondo Garampi, vol. 20A; ASV, Segreteria di Stato, Polonia, Additamenta: Memoriali, biglietti e carte diversae, 1656–1699. Cała relacja wydrukowana w: *Litterae episcoporum historiam Ucrainae illustrantes (1600–1900)*, paravit, adnotavit editionemque curavit P. A. G. Welykyj OSBM, t. 2, 1641–1664, Romae 1973, nr 181, s. 298–299.

51 Д. Лісейчыкаў, *Фарміраванне сеткі уніяцкіх парафій...*, s. 88–89.

52 A. Mironowicz, *Prawosławie i unia...*, s. 221–223; A. Gil, *Chełmska diecezja...*, s. 19–20.

53 С. Н. Плохий, *Від Якова Суші до Атанасія Великого (Огляд видань римськихджерел з історії української церкви)*, *Український археографічний щорічник, Нова серія*, т. 5, Вип.2, Київ 1993, s. 6–7; idem, *Папские послания как источник по истории католической экспансии на Украине в XVI–XVII вв.*, seria: *Историографические и источниковедческие проблемы отечественной истории*, Днепропетровск 1985; idem, *Папство и Украина: Политика римской курии на украинских землях в XVI–XVIII вв.*, Киев 1989.

Tabela 3: Liczba parafii w poszczególnych diecezjach w połowie XVII wieku

Diecezja	Liczba parafii według:	
	<i>Relatio</i> * (1647 rok)	J. Suszy** (1664 rok)
Metropolitarna	2000	600
Połocka	2200	1000
Smoleńska	około 800	600
Chełmska	900	700
Włodzimierska	1000	1000
Przemyska	4000	3000
Lwowska	1000	1000
Turowsko-pińska	do 500	100

* Archivio Storico per l'Evangelizzazione nei Popoli, Pontificia Universitas Urbaniana, Rzym, Scritture Originali Riferite nelle Congressi Generale, vol. 338, k. 471–479. Dokument opublikowany [w:] *Litterae basilianorum*, t. I, nr 29, s. 51–61 (całość), s. 57–59 (opis biskupstw). Jako autor wykazany jest „Pater Philippo Rutheno”.

** J. Susza, *De laboribus unitorum, promotione, propagatione, et protectione Divina Unionis ab initio eius usque ad haec tempora*, [w:] *Litterae episcoporum historiam Ucrainae illustrantes (1600–1900)*, paravit, adnotavit editionemque curavit P. A. G. Welykyj OSBM, t. 2, 1641–1664, Romae 1973, nr 181, s. 296–335.

Ostatnim dokumentem dającym pewien obraz diecezji poszczególnych eparchii w połowie XVII wieku jest relacja protopopa Piotra Kurciłowicza, która została stworzona na polecenie biskupa Marcina Białłozora w drugiej połowie XVII wieku. Wynika z niej, że w skład unickiej eparchii turowsko-pińskiej wchodziło około 100 parafii z terenów powiatu pińskiego, mozyrskiego i południowej części powiatu nowogródzkiego (tabela 3). W relacji wymieniona została również liczba unickich duchownych: 40 unickich duchownych w cerkwiach na ziemiach państwowych i 46 – na ziemiach będących własnością prywatną⁵⁴. Oprócz tego, przy rodzinach duchownych znajdowało się dodatkowo 74 osoby obu płci. Przy niektórych dużych cerkwiach mogło jednocześnie funkcjonować dwóch duchownych, przy czym szacuje się, że w 1674 roku w omawianej eparchii znajdowało się 80 parafialnych cerkwi. Relacja ta nie odnajduje potwierdzenia w innych źródłach, stąd należy ją traktować z ostrożnością.

Ustalenie sieci parafialnej w drugiej połowie wieku XVIII i zmian, jakie w niej zachodziły, możliwe jest przede wszystkim dzięki wizytacjom z lat 1777–

⁵⁴ *Археографический сборник документов...*, т. 6, s. 354.

1778 oraz 1787 roku – stanowią one najbardziej wiarygodny – choć, niestety, niekompletny – zespół źródłowy dla naszych badań. Kolejne istotne dostępne źródła można sklasyfikować jako sprawozdania, spisy stworzone dla celów statystycznych. Jednym z nich jest wspomniany już na początku niniejszego rozdziału dokument zatytułowany Responsio ad questia Ill[ustrissi]mi Exc[e]ll[issi]mi ac Rev[erendissi]mi D[omi]ni Nuncii Apostolici in Regno Poloniae et magno Ducatu Litt[uaniae] prius diligenter rebus omnibus examinatis per me Gedeonem Horbacki Ep[iscopu]m Pinscensem et Turoviensem⁵⁵ z 26 lutego 1773 roku – odpowiedź Gedeona Horbackiego, biskupa pińsko-turowskiego w latach 1769–1784⁵⁶, do abp. Giuseppe Garampiego, na prośbę tego ostatniego skierowaną do wszystkich biskupów unickich o zestawienia stanu zarządzanych przez nich diecezji⁵⁷.

Przedstawione wyniki pracy nad strukturą unickiej eparchii turowsko-pińskiej ukazują, że do tej pory brak było badań nad unią wszechstronnie wykorzystujących źródła. Udało się udowodnić, że struktura tej właśnie eparchii była dosyć ruchliwa, a jej obszar znacznie większy niż wynikało to z badań innych uczonych. Świadczy to o tym, że źródła do unii nadal czekają na swoich odkrywców i niekompletnym opisanu unii w dziejach Kościoła w Europie.

ABSTRACT

Turów-Pińsk Uniate diocese in the structure of the Uniate Church in the 17th century

In his text the author is analyzing the structure of the Uniate Turów-Pińsk eparchy and localizes it in the general structure of the entire Uniate Church within the territory of the Commonwealth of Both Nations. It results from the Author's establishments that previous assumptions concerning the Uniate Turów-Pińsk eparchy with regard to the structure were vague and too imprecise. It results from the establishments that the Turów-Pińsk eparchy occupied much larger area than it has been supposed so far. *Mozyrszczyzna*, which from the begin-

55 ASV, Archivi delle Rappresentanze Pottificie: Varsavia, vol. 140, k. 431r.–431v.

56 W latach 1766–1769 koadiutor.

57 Nuncjusz działał zgodnie z zaleceniami Sekretariatu Stanu ze Stolicy Apostolskiej z 1771 roku, w którym proszono o dane dotyczące unitów i prawosławnych. ASV, Segreteria di Stato: Polonia, vol. 285, k. 124v. Nuncjusz stworzył cenne źródło dla dziejów Kościoła wschodniego drugiej połowy XVIII wieku, nazywane *Tablicami Garampiego*, w którym zawarł również informacje o prawosławnych i unitach. ASV, Segreteria di Stato: Polonia, t. 285, k. 124v. ASV, Archivi delle Rappresentanze Pottificie: Varsavia, vol. 110, k. 2–22.

ning of the 17th century belonged to the discussed diocese, was wrongly not included therein.

Key words: union, the Union of Brest, Turów-Pińsk eparchy, the Uniate Church structure, the Uniate Orthodox Church

Резюме

Униатская турово-пинская епархия в структуре Униатской церкви в XVIII веке

Автор в своей статье анализирует структуру униатской турово-пинской епархии и помещает ее в общей структуре всей Униатской церкви на территории Речи Посполитой Обоих Народов. Из исследований автора следует, что предыдущие результаты исследований, касающихся униатской турово-пинской епархии, по отношению к структуре были неконкретными и слишком неточными. Как было выявлено, турово-пинская епархия занимала на много больше территорию, чем прежде считали. Ошибочно не причисляли Мозырщины, которая с начала XVII столетия принадлежала анализируемой епархии.

Основные слова: уния, брестская уния, турово-пинская епархия, структура Униатской церкви, Униатская церковь